



<i>SINITSA E.V.</i> Pit-stop (to the sixtieth birthday of professor R.V. Terpylovsky)	9
Rostislav V. Terpylovsky's list of printed works	21
<i>PAKHARIEVA OLEKSANDRA.</i> Relationship between Russian and French prehistorians in the 19 th century and at the beginning of the 20 th century	28
<i>PIVOVAROV S.V.</i> The Development of the Archaeological Science in the University of Chernivtsi (Second Half of 19 th — 2004)	34
<i>MISKO Yu.V.</i> B.O. Tymoshchuk and the Development of the Archaeological Research in the University of Chernivtsi in the Context of Slavic-Russian Spiritual Culture Studies	38
<i>PALIENKO S.V.</i> Problem of Historical and Cultural Separation of the Upper Paleolithic of East Europe in Soviet and Postsoviet Paleolithical Science (End of the 50 ^s of 20 — Beginning of 21)	42
<i>TOLOCHKO D.V.</i> The Problem of Studying and Interpretation of Tripollian Dwellings (Areas) Remains.	50
<i>ZELENKO S.M., KOBETS V.D., MOROZOVA Ya.I.</i> Underwater Archaeology at Kiev National Taras Shevchenko University	54
<i>RYZHOV S.N., MATVIISHINA G.N., PUDOVKINA A.S., LEVCHUK P.A.</i> The Study Stratigraphy and Planigraphy of Malyj Rakovets IV Site in Transcarpathia	60
<i>GLADKYH M.I., RYZHOV S.M.</i> Between the First and Fourth Mezhirich dwellings.	72
<i>REKOVEC L.I., NESIN V.A.</i> A New Site of a Prehistoric Man from the Late Paleolit at Kopačiv, Ukraine	74
<i>SHIDLOVSKY P.S.</i> Results of Investigations of Semenivka Upper Paleolithic Complex in 2004—2008	78
<i>PIASETSKY V.K.</i> Neolithic Sites near Slavuta City in Maly Polissia and some General Issues of Neolitization	90
<i>PUSTOVALOV S.Zh.</i> Catacomb Culture Pottery Classification	101
<i>DUDIN A.A.</i> About Metal Details of the Wooden Cutlery of the Early Nomads from the South of the Eastern Europe in the Pre-Scythian Period	123
<i>KOZAK D.N.</i> About the Issue of Fishing in Scythian Age at Volyn	130
<i>OLGOVSKY S.Ya.</i> Bronze Founding Workshops of Northern Black Sea Coast in Archaic Age (Modern Level of Research)	135
<i>SIVOLAP M.P., GOPKALO O.V.</i> Barrow Excavations in Upper Region of Zolotonoshka River	142
<i>PACHKOVA S.P.</i> To the Issue of Zarubintsi Culture Territory Formation (by Ceramic Materials)	146
<i>TSYNDROVSKA L.O.</i> Zarubyntsi Cremations of Didiv Shpyl Cemetery	155
<i>ABASHINA N.S., PETRAUSKAS O.V., PETRAUSKAS A.V.</i> Late Roman Period Site Obuhov-3 Research in 2007—2008	163



МІЖ ПЕРШИМ ТА ЧЕТВЕРТИМ ЖИТЛАМИ МЕЖИРІЦЬКОГО ПОСЕЛЕННЯ

Стаття присвячена дослідженням в с. Межирич на території між I і IV житлом палеолітичних мисливців на мамонта.

Широко відоме Межирицьке пізньопалеолітичне поселення мисливців на мамонта досліджувалось в 1965—1974 рр. І.Г. Підоплічком, який розкрив залишки трьох господарсько-побутових комплексів [Підоплічко, 1976].

У 1976—1983 рр. активно досліджувався IV-й господарсько-побутовий комплекс, який складався з житла, чотирьох господарських ям, великого зовнішнього виробничого центру на південний захід від житла та залишків невеличкого житла легкої конструкції, що пов'язані з цим виробничим центром [Гладких, 1999].

В цей період було зафіксовано два горизонти культурного шару поселення і досліджено кон-

тактну зону між II-м та IV-м господарсько-побутовими комплексами.

У 1989 р. автори заклали розкоп площею 12 м² між I-м та IV-м господарсько-побутовими комплексами. Розташування розкопу було зкорельоване з розкопом 1978—81 рр.: їх східний кордон проходив по одній лінії. Розкоп 1989 р. повністю зайняв чотирьохметрові квадрати № 441—442, та південну половину квадратів № 425—426 (рис. 1). Відстань між кордонами розкопів склала 6 м. Відстань від південної стінки житла № 4 до північного кордону нового розкопу — 14 м.

Розкоп досліджено до глибини 3 м. В гуму-сованому шарі на глибині 0,35—0,5 м виявлені розсіянні знахідки кераміки доби бронзи та кістки тварин. 14 фрагментів кераміки, з яких 11 орнаментовані, належать культурі багатопружкової кераміки (визначення М.М. Бондаря). Кераміка представлена одним фрагментом донця та 13 фрагментами стінок. Фауністичні рештки доби бронзи за визначенням Н.Г. Білан належать великій рогатій худобі (два верхніх зуби, три нижніх зуби, нижня щелепа — 1 фрагмент, лопатка — 1 фрагмент, плечова кістка — 1 фрагмент, перша, центральна та друга фаланги) та дрібній рогатій худобі (коза, вівця) — 1 фрагмент верхнього кінця ліктьової кістки.

Слабонасичений культурний шар пізнього палеоліту залягав на глибині 2,00—2,20 м в дуже вапняковому лесовому горизонті. Окремі знахідки зафіксовані по кротовинах вище куль-

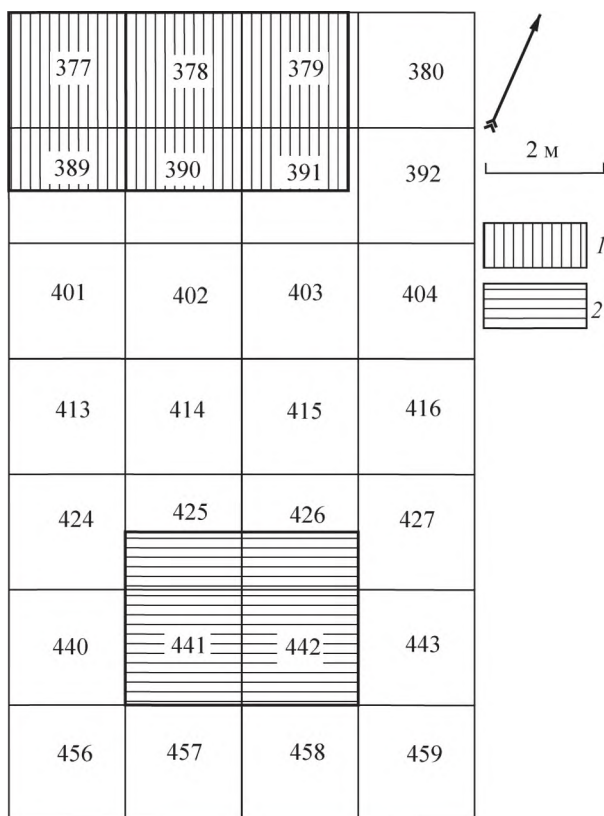


Рис. 1. План взаєморозташування розкопів: 1 — площа розкопу IV-го господарсько-побутового комплексу; 2 — площа розкопу 1989 р.

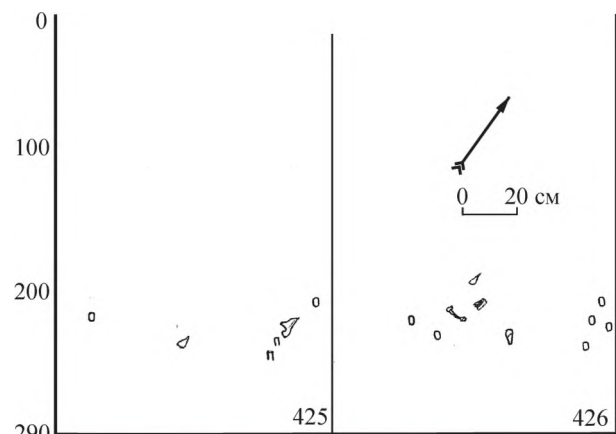


Рис. 2. Розріз культурного шару

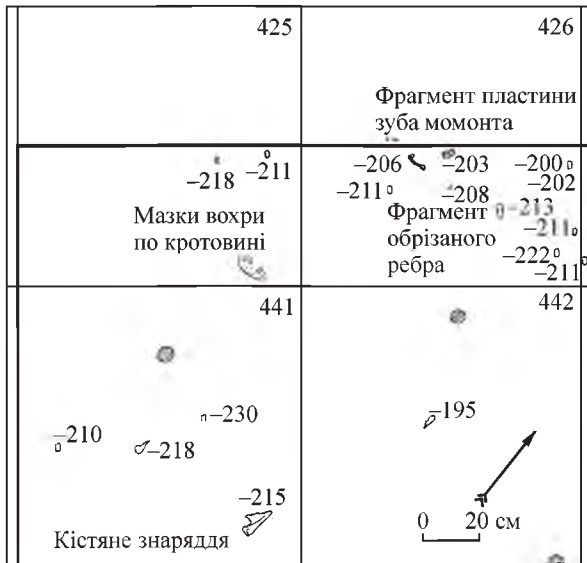


Рис. 3. План культурного шару

турного шару і нижче його до глибини 2,60 м (рис. 2)

В плані (рис. 3) знахідки зосередженні переважно в північно-східному куті розкопу і тягнуть до господарсько-побутового комплексу I. Відстань від східної стінки розкопу до кордону житла I приблизно 11 м.

В складі знахідок розщеплений кремій, фауністичні рештки, поодинокі кістяні вугілля, плямисті-вохристі забарвлення.

Знахідки кременю (21) представлені уламком (1), нуклеусом (1), поздовжніми відколками з нуклеусів (2), відщепами та їх уламками (8), пластинами та їх уламками (7), реберчастою пластинною (1). Завершене знаряддя одне — різець боковий.

Фауністичні рештки доби палеоліту, які визначаються, представленні лівою променевою кісткою росамахи, обрізаним фрагментом ребра великого копитного (бізон?, кінь?), фрагментом пластини зуба мамонта.

У квадраті №441 на глибині 2,15 м було знайдено ціле клиноподібне знаряддя з руків'ям зі стінки трубчастої кістки мамонта (рис. 4). Знаряддя довжиною 16,5 см і максимальною шириною 7,5 см має руків'я довжиною 8 см та товщиною, в середньому, 3 см. Робочий кінець знаряддя овальної форми добре залощений. Слід відмітити чітко виражені акомодатійні елементи.

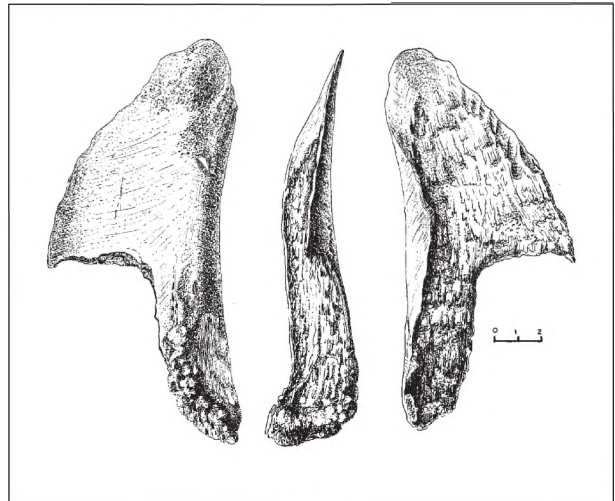


Рис. 4. Клиноподібне знаряддя зі стінки трубчастої кістки мамонта

Клиноподібні вироби із стінок трубчастою кістки та бивня мамонта, що були знайдені І.Г. Підоплічком в Межиричах, визначались ним як кістяні скребла для обробки шкур тварин [Підоплічко, 1976, с. 170—173].

Знайдене нами знаряддя за характером форми та обробки в технологічному ланцюзі мисливців палеолітичної доби можливо служило інструментом для білування тварин, а саме — зняття шкіри.

Затримка з публікацією результатів розкопок 1989 р. пояснюється тим що автори сподівалися розширити розкоп з метою з'єднання з господарсько-побутовим комплексом I, але... не судилося.

Література

- Гладких М.И. Древнейшая архитектура по археологическим источникам эпохи палеолита // Vita Antiqua. — 1999. — № 1. — С. 29—33.
Підоплічко І.Г. Межирічские жилища из костей мамонтов. — К., 1976.

M.I. Gladkyh, S.M. Ryzhov

BETWEEN THE FIRST AND FOURTH MEZHIRICH DWELLINGS

The article is devoted to the explorations in Mezhirich on the territory between the I and IV dwellings of palaeolithic hunters for mammoth. The mine funding on this territory is the tool from the mammoth cylindrical bone.



АБАШИНА Наталя Серафимівна — кандидат історичних наук, науковий співробітник Інституту археології НАН України

БАШКАТОВ Юрій Юрійович — науковий співробітник Інституту археології НАН України

ГЛАДКИХ Михайло Іванович — доктор історичних наук, професор кафедри археології та музеєзнавства Київського національного університету імені Тараса Шевченка

ГОПКАЛО Оксана Вікторівна — кандидат історичних наук, науковий співробітник Інституту археології НАН України

ГОРБАНЕНКО Сергій Анатолійович — кандидат історичних наук, науковий співробітник Інституту археології НАН України

ДІДЕНКО Сергій Васильович — науковий співробітник НМІУ, аспірант Інституту археології НАН України

ДУДІН Олександр Анатолійович — аспірант кафедри археології та музеєзнавства Київського національного університету імені Тараса Шевченка

ЗЕЛЕНКО Сергій Мусійович — кандидат історичних наук, керівник Центру підводної археології КНУ

КЕПІН Дмитро Володимирович — кандидат історичних наук, науковий співробітник Центру пам'яткознавства НАН України і УТОПІК

КОБЕЦЬ Віктор Данилович — науковий співробітник Центру підводної археології КНУ

КОЗАК Денис Никодимович — доктор історичних наук, професор, заступник директора Інституту археології НАН України, завідувач відділу археології раннях слов'ян

КОЛОДА Володимир Васильович — кандидат історичних наук, завідувач лабораторії, доцент кафедри історії України Харківського національного педагогічного університету ім. Г.С. Сковороди

ЛЕВЧУК Павло Олександрович — студент кафедри археології та музеєзнавства Київського національного університету імені Тараса Шевченка

МАГОМЕДОВ Борис Вікторович — доктор історичних наук, старший науковий співробітник відділу археології раннях слов'ян Інституту археології НАН України

МАТВІШИНА Жанна Миколаївна — доктор географічних наук, завідувач відділу палеогеографії Інституту географії НАН України

МИСЬКО Юлія Володимирівна — кандидат історичних наук, доцент кафедри етнології, античної та середньовічної історії Чернівецького національного університету ім. Ю. Федьковича

МОРОЗОВА Яна Іванівна — науковий співробітник Центру підводної археології КНУ

НЕСІН Валентин Антонович — кандидат біологічних наук, науковий співробітник Інституту зоології НАН України

ОБЛОМСЬКИЙ Андрій Михайлович — доктор історичних наук, науковий співробітник Інституту археології Російської АН

ОЛЬГОВСЬКИЙ Сергій Якович — кандидат історичних наук, завідувач кафедри музеєзнавства Київського національного університету культури та мистецтв

САМОЙЛЕНКО Любов Григорівна — завідувач Археологічного музею КНУ імені Тараса Шевченка

СИВОЛАП Михайло Павлович — директор археологічного музею і керівник археологічної лабораторії Черкаського національного університету

СИНІЦЯ Євген Валентинович — кандидат історичних наук, асистент кафедри археології та музеєзнавства Київського національного університету імені Тараса Шевченка

СКИБА Андрій Володимирович — кандидат історичних наук, науковий співробітник Інституту археології НАН України

СТАНІЦИНА Галина Олександрівна — науковий співробітник, завідувач наукового архіву Інституту археології НАН України

ПАЛІЄНКО Сергій Володимирович — кандидат історичних наук, завідувач лабораторії Київського університету туризму, економіки і права

ПАХАРЄВА Олександра Сергіївна — кандидат історичних наук

ПАЧКОВА Світлана Петрівна — кандидат історичних наук, науковий співробітник Інституту археології НАН України

ПЕТРАУСКАС Андрій Валдасович — кандидат історичних наук, науковий співробітник Інституту археології НАН України

ПЕТРАУСКАС Олег Валдасович — кандидат історичних наук, науковий співробітник Інституту археології НАН України

ПИВОВАРОВ Сергій Володимирович — доктор історичних наук, завідувач кафедри етнології, античної та середньовічної історії Чернівецького національного університету ім. Ю. Федьковича

ПУДОВКІНА Анна Сергіївна — магістрант кафедри археології та музеєзнавства Київського національного університету імені Тараса Шевченка

ПУСТОВАЛОВ Сергій Жанович — кандидат історичних наук, науковий співробітник Інституту археології НАН України

ПЯСЕЦЬКИЙ Валерій Казимирович — краєзнавець

РЕКОВЕЦЬ Леонід Іванович — доктор біологічних наук, науковий співробітник Інституту зоології НАН України

РИЖОВ Сергій Миколайович — кандидат історичних наук, доцент кафедри археології та музеєзнавства Київського національного університету імені Тараса Шевченка

ТОЛОЧКО Денис Володимирович — аспірант кафедри археології та музеєзнавства Київського національного університету імені Тараса Шевченка

ЦИНДРОВСЬКА Людмила Олександрівна — науковий співробітник Інституту археології НАН України

ШИДЛОВСЬКИЙ Павло Сергійович — кандидат історичних наук, асистент кафедри археології та музеєзнавства Київського національного університету імені Тараса Шевченка

ШИШКІН Руслан Германович — кандидат історичних наук, викладач кафедри історії слов'янських народів КДПУ ім. М.П. Драгоманова