



V I T A № 1 A N T I Q U A

З б і р к а н а у к о в и х п р а ц ь

Збірка затверджена до друку на засіданні Вченої ради історичного факультету Київського університету імені Тараса Шевченка.

Головний редактор:
д.і.н., проф. Гладких М.І.

Редакційна колегія:
д.і.н., проф. Борисенко В.К.,
д.і.н. Залізняк Я.Д.,
д.і.н., проф. Крижанівський О.П.,
д.і.н. Моця О.П.

Відповідальний секретар:
Рижов С.М.

Технічний редактор:
Шидловський П.С.

Рецензенти:
д.і.н., проф. Буравченков Б.О.,
д.і.н. Зубарь В.М.

Ресстраційне свідоцтво
КІ № 350 видане 8 лютого 1999 року
Міністерством Інформації України

Засновник — "Товариство
Археології та Антропології".

Адреса редакції:
252030, м.Київ,
вул. Володимирська, 64, ауд. 164.

© Товариство Археології та Антропології
© Колектив авторів
© Дизайн-макет Адаменко Д.В.
© Обкладинка Адаменко Д.В.

КИЇВ—1999

- С.Рыжов** *Некоторые аспекты обработки камня на мустьерской стоянке Малый Раковец IV в Закарпатье* 3
- В.Степанчук** *Средний палеолит Крыма. Индустрийные традиции вюрмского времени: многообразие проявлений, возможные причины variabilityности* 17
- М.Гладких** *Древнейшая архитектура по археологическим источникам эпохи палеолита* 29
- Н.Риндюк, Н.Скакун** *Новые находки антропоморфной пластики в Болград-Алдень II* 35
- В.Піоро** *Нові знахідки антропоморфних стел та кромлехів в курганах ямної культури степової України* 41
- Ю.Малєєв, В.Конопля** *Багатошарове поселення Блищанка на р.Серет* 45
- Л.Самойленко** *Курган епохи середньої та пізньої бронзи біля с.Затишне Луганської області* 59
- Б.Антоненко** *Глиняні статуетки з катакомбного поховання* 63
- С.Зеленко** *Работы подводно-археологической экспедиции Киевского университета имени Тараса Шевченко на Южном берегу Крыма в 1991-1995* ... 65
- С.Сорокопуд, А.Филоненко** *О подводных археологических разведках в акватории Севастополя в 1993-1994 гг.* 71
- І.Піоро** *Готи в гірському Криму* 75
- О.Комар** *Сармати Поросся та "південна" гіпотеза походження Русі* 81
- Ф.Андрощук** *К датировке скандинавских фибул типа Petersen-51* 89
- Р.Осадчий, О.Філюк** *Поселення великокняжої доби XI-XIII ст. біля с.Софіївська Борщагівка на Київщині* ... 95
- Е.Линёва** *Предпосылки и история зарождения отечественной археологии* 99
- Ю.Омельченко** *Домузейні форми нагромадження та використання історико-культурних цінностей* 107

Р. ОСАДЧИЙ, О. ФІЛЮК

ПОСЕЛЕННЯ ВЕЛИКОКНЯЖОЇ ДОБИ XI - XIII ст. БІЛЯ с. СОФІЇВСЬКА БОРЩАГІВКА на КИЇВЩИНІ



Впродовж березня — липня 1995 р. експедицією Київського обласного Центру з охорони пам'яток історії, археології та мистецтв досліджувалось багатопшарове поселення на південно-західній околиці с. Софіївська Борщагівка (табл. 1). На підставі підйомного матеріалу та знахідок отриманих під час розкопок встановлено, що пам'ятка репрезентована двома різнохронологічними шарами: скіфського часу IV — III ст. до н.е. та доби Київської Русі XI — XIII ст. Поселення Великокняжого часу розташоване на л. б. р. Нивки, у північній частині пам'ятки, на площі близько 4 га, загальна площа пам'ятки становить 7 га. Під час археологічних розкопок були досліджені шари Києворуського часу, площею 3 га та скіфського часу, площею 3,6 га. На цій території нами виявлено одну житлову споруду, чотири господарчі будівлі та вісімнадцять ям, які за речовим матеріалом датовані XI-XIII ст. Проте ще 8 ям належать IV-III ст. до н.е., а 31 яма — без будь-якого речового матеріалу, який би дозволив встановити культурно-хронологічну належність об'єктів (Осадчий Р.М., Покас П.М., 1996 р.).

Житлова споруда типова для сільських поселень XI-XIII ст. Це будівля зі зрубною конструкцією стін, розміри котловану 4,7 x 4,7 м, орієнтована стінами за сторонами світу. Долівка знаходилась на глибині 0,68 м від рівня сучасної поверхні. Опалювальна будівля — глинобитна підковоподібна піч, розміщувалась у західному куті житла.

Господарчі споруди схожі між собою. Вони в плані підпрямокутної форми розміром 1,3-1,5 x 2,0-3,0 м, заглиблені в материк до 1,5 м. За своїм призначенням подібні споруди, зважаючи на характер заповнення необхідно інтерпретувати як ремісничі майстерні. Про це красномовно свідчить будівля № 1, де на рівні підлоги зафіксовано чотири гранітні брили

(розміром 15 — 30 см), які покладено плескатими, тобто спрацьбованими, поверхнями догори. На нашу думку цей робочий "майданчик" відповідає місцю коваля — є знахідки металургійних криць (20 екз.) та шлаків, пов'язаних з обробкою чорних та кольорових (принаймні бронзи) металів. Залишки виробничої діяльності знаходились на всіх рівнях заповнення будівлі, а також на рівні підлоги. Характерне розташування будівлі, на відстані 70 м від найближчого житла свідчить про спеціалізований характер виробництва, пов'язаний з вогнебезпечним температурним показником.

Серед господарчих ям, досліджених на селищі, за своїми розмірами та заповненням, принаймні чотири можна пов'язувати з ямами-зерносховищами. Це — округлі ями, діаметром від 1,5 м до 2,2 м, глибиною до 2 м від рівня сучасної поверхні. Інші за своїм призначенням, відповідають ямам-смітникам.

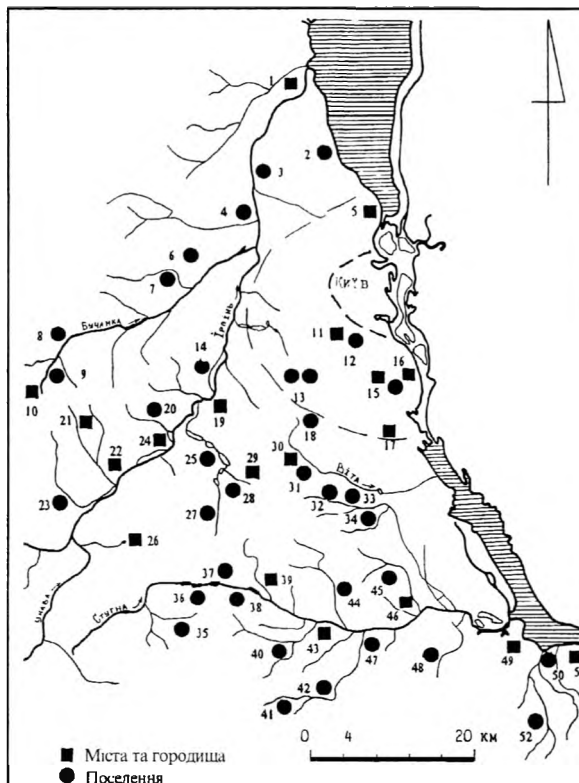
Найбільшу за кількістю групу речового матеріалу з розкопок даної ділянки селища становить кераміка. Керамічний посуд за його функціональним призначенням можна поділити на чотири групи: кухонний, столовий, спеціальний і тарний.

Кухонна кераміка складала 95% загальної кількості, тарна — 3,5%, столова — 1%, спеціальна — 0,5%. Кухонна кераміка представлена в основному горщиками, виготовленими на гончарному крузі. Профіль вінець горщиків різний, але при розгляді можна виділити три основні типи.

Статистична обробка матеріалу проводилась за такими параметрами, як діаметр вінець (P1), діаметр шийки (P2), діаметр найбільшого розширення тулубу (P3). Наводимо результати:

1. P1 — переважають горщики з середнім (18-21,5 см) діаметром вінець — 57,1%, з малим (11,5 — 14,5 см) діаметром — 28,6%, з великим (23,0 — 25,0 см) — 14,3%.

2. P2 — про-стежується



1 Демидів	9. Мотижин	17 Китаєво	26. Плесецьке	35 Парадівка	43 Погреби
2 Старі Петрівці	10 Берестейська	18 Гатне	27. Данилівка	36. Велика Солтанівка	44. В. Бугайівка
3. Мощун	11. Северинівка	19. Білогородка	28. Малютинка	37. Здорівка	45. Дмитровичі
4. Гостомель	12. Караваєві Дачі	20. Музичі	29. Боярка	38. Застугна	46. Старі Безрадичі
5. Вишгород	13. Софіївська Борщагівка	21. Ясногородка	30. Віта-Поштова	39. Васильків	47. Копачів
6. Яблонька	14. Гореничі	22. Новосілки	31. Круглик	40. Барахти	48. Обухів
7. Михайлівка-Рубежівка	15. Видубичі	23. Яблунівка	32. Іванковичі	41. Тростинка	49. Трипілля
8. Колонщина	16. Берестово	24. Княжичі	33. Рославичі	42. В. Вільшанка	50. Халеп'я
		25. Забір'я	34. Гвоздів		51. Вітачів
					52. Верем'я

Осадчий Р.М. — старший науковий співробітник Київського обласного археологічного музею.

Філюк О.В. — співробітник кафедри музеєзнавства та охорони пам'яток історії та культури Київського державного університету культури та мистецтв.

розподіл майже порівну між середніми посудинами (18,5 — 21,0 см) — 49,7%, та малою розміру (10,0 — 16,5 см) — 42,6%. Тільки 7,7% належить горщикам з невеликим діаметром шийки (23,5 см — та більше).

3. РЗ — виділяються три типи: 36,4% з малим (13,0 — 17,0) розширенням тулубу, 54,6% з середнім (29,5 — та більше) розширенням тулубу.

4. За висотою шийки безперечно домінують посудини з низькою шийкою 100% (1,0 — 2,0 см), де висота шийки 1,5 см — становить 53,3%.

5. За висотою плічок всі 100% об'єднують посудини з дуже низьким плечем (до 5,5 см).

Найбільш диференціюючою ознакою посуду, виготовленого на крузі при кореляції ознак, що характеризують окремий горщик, є форма вінець. За формою вінець, горщики з поселення відповідають трьом типам.

Горщики 1-го типу становлять менш 20% від загальної кількості. Це посудини з широким манжетом на плавно відігнутий шийці, іноді манжет відтягнутий (Табл. 2, Мал. 2; Табл. 3, Мал. 1, 2).

До 2-го типу горщиків належать вінець витягнуті за вертикаллю, найчастіше з канелюрою під кришку. Загалом становлять близько 35% (Табл. 2, Мал. 5, 6).

Третій тип горщиків найбільш чисельний — 40%. Вінець у формі валику, округлий, найчастіше з канелюрою під кришку (Табл. 2, Мал. 4, 8, 14).

Орнаментований посуд становить близько 30-40%. Абсолютна більшість орнаментальних композицій складається з прямих паралельних заглиблених ліній (в кількості від 3 до 8). Майже не зустрічаються горщики орнаментовані хвилястою, проте іноді трапляється насіннеподібний орнамент. Загалом орнаментальні сполучення нанесені виключно на плічках посуду.

Денця посудин загалом складають 20%. Серед яких 10 екз. мали на зовнішньому боці клейма.

Аналізуючи керамічний матеріал, необхідно звернути увагу на значну кількість горщиків з ручкою. Найчастіше вони невеликі, діаметр отвору 2 — 3 см, в перерізі ручка округла, діаметром до 1,5 см. За технологією виготовлення вони наліпні, тобто після формовки глиняного горщика наліплювалися з заздальгид зробленої маси (Табл. 2, Мал. 5).

Столовий посуд представлено глеками. Це незначна група кераміки (близько 1%) знайдена в культурному шарі, в житлі та будівлі № 1. Колекція уламків від глеків не дає уявлення про загальну форму посудини. Проте, за профілем вінець майже всі вони з прямими віньцями з горизонтальною обрізаною гранню, відігнутою до середини та канелюрою на зовнішній нижній грані. Діаметри вінець становлять 11,5 см, по шийці орнаментовані врзаними однорядними лініями (Табл. 2, Мал. 3).

Амфорна тара виявлена в багатьох будівлях та культурному шарі, вона становить близько 5% від загальної кількості посуду. Всі вони червоно-брунатного кольору, іноді поверхня рифлена. Фрагментальність уламків не дає більш повного уявлення.

Цікавою знахідкою є фрагмент амфори, знайдений в заповненні будівлі № 1. Графіті являє собою окремі позначки, зроблені по випаленій глині, можливо слід пов'язувати з літерами кириличної абетки.

До спеціальної кераміки належать світильник та поливний горщик малих розмірів. Світильник зберігся досить добре. Він виготовлений з сірої, добре витвореної глини на гончарному крузі. За типологією запропонованою Г.Г.Мезенцевою (Мезенцева 1973: 74), знайдений нами світильник на високій пустотілій ніжці з наліпним плескатим блюдцем належить до 2-го типу.

На нашу думку, фрагмент полив'яного

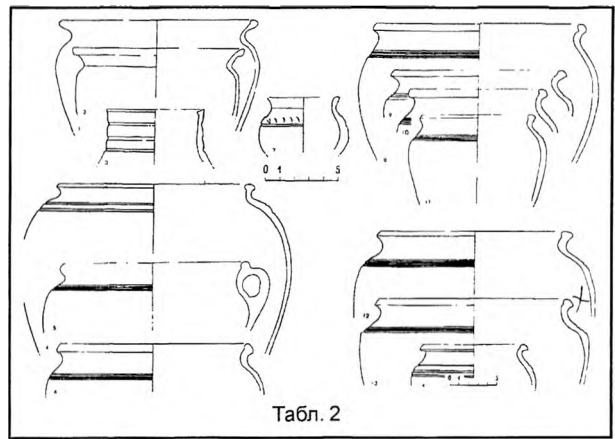


Табл. 2

мініатюрного горщика (частина вінець) слід відзначити як спеціальний посуд. Загалом світло-зелена полива вкриває поверхню фрагменту з обох боків. Злам черепка має світло-сірий колір. Тісто добре витворене, слідів домішок не виявлено. По шийці та тулубу горщика було нанесено орнаментальну композицію, яка складається з горизонтальної заглибленої лінії, та нігтеподібних відбитків вище лінії. Вдалося реконструювати цей горщик, отже діаметр вінець становить 5 см, діаметр основи шийки 4,5 см, найбільше розширення тулубу 6,2 см. Висота шийки 0,8 см, відповідно плеча — 1,7 см. Подібний посуд за функціональним призначенням класифікувати важко, хоча можлива сфера використання — виробництво скла та смальти (Табл. 2, Мал. 7).

Металеві речі побутового вжитку, сільськогосподарський та ремісничий реманент — найбільш масовий після кераміки археологічний матеріал знайдений на поселенні.

Залізні ножі типологічно репрезентовані однорідними екземплярами. Вони характеризуються клиноподібним перерізом леза: довжина леза 5 — 6 см, ширина леза 0,7 — 1,0 см, переріз леза по спинці — 0,3 — 0,5 см. Перехід від клинка леза до черешка виділено чіткими поріжками. Черешок довжиною 1,5 — 3,0 см в перетині підквадратний 3-4 x 3-4 мм. Лише один екземпляр з підйомного матеріалу значно відрізняється від попередніх. Цей ніж має довжину леза 13 см, ширину 1,5 см, переріз леза по спинці — 3-4 см. Спинка леза пряма. Перехід від леза до черешка виділено чітким поріжком, з боку спинки — невеликим (зважаючи на розмір ножа). Черешок довжиною 4 см, в перетині підквадратний 4,5 x 4,5 мм (Табл. 3, Мал. 3 - 7).

Особливу групу металевих речей складають ковані цвяхи. Знайдені цвяхи — розплющені округлі шляпки діаметром 1,4 — 1,8 см, ніжки довжиною до 5 см, в перетині підквадратної форми розміром 0,4 x 0,5 мм (Табл. 3, Мал. 8).

Єдиним знаряддям безпосередньо пов'язаним з сільським господарством знайденим на поселенні є коса-горбуша, яка збереглася фрагментарно. Довжина частини леза, що збереглася, має довжину 12,5 см, ширину — 2,0 см. Спинка леза має товщину 0,4-0,5 см, яка повільно переходить у підпрямокутний в перерізі черешок, розміром 0,3-0,5 см (Табл. 3, Мал. 10).

Своєрідну групу ремісничого реманенту складає уламок стругу — інструменту для знімання кори з дерев. В перерізі лезо трикутне шириною 1,8 см, ширина спинки 0,5 — 0,6 см. Черешок підпрямокутної форми, довжиною 7,5 см (Табл. 3, Мал. 2).

Скляні вироби з розкопу представлені жіночими прикрасами — уламками браслетів. Скляні браслети

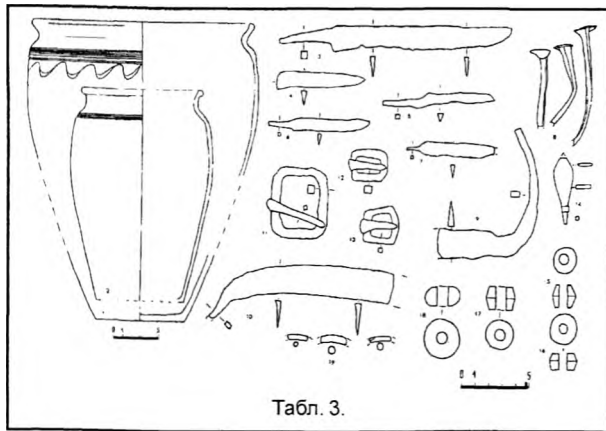


Табл. 3.

(уламки знайдені лише в заповненні житла 1 та будівлі № 3.) Браслети світло- або темно-зеленого кольору, в перетині округлі, діаметром 3 — 5 мм. Вони сильно патиновані (Табл. 3, Мал. 19).

Найпоширенішими виробами з каменю є пряслиця. Виготовлені з рожевого овруцького сланцевого пірофіліту, вірогідніше на токарному верстаті. За формою всі знайдені прясла поділяються на біконічні та овальні (за типологією Петрашенко В.О. 1988: 24-32). Висота прясел 10-15 мм, діаметр основ 12 — 18 мм, максимальний діаметр (гурту) 18 — 25 мм, діаметр веретенного отвору 7 — 8 мм. Подібні прясла, як правило, інтерпретують як прясла легкого або середнього типу (Табл. 3, Мал. 15 — 18).

Колекція залізних пряжок репрезентована трьома екземплярами. На нашу думку пряжка № 1, яка зроблена з підквадратного штабу заліза розміром 5x6 мм з зовнішніми розмірами 43 x 45 мм та застібною, довжиною 46 мм (в перетині ромбоподібна — 3x3 мм) слід віднести до елементів кінської зброї, точніше до підремінних пряжок. На відміну від попередньої, дві інші мають належати до чоловічого костюму. В плані вони підтрапечеподібної форми з зовнішніми розмірами 27 x 25 x 25 x 20 мм. Застібка вістряподібної форми, в перетині підпрямокутна 3 x 5 мм (Табл. 3, Мал. 11 — 13).

Нечисельну групу знахідок складають вироби з кістки — це просвердлена бабка (невелика за розміром) та платівка, можливо від набірного гребінця.

До предметів озброєння належить ромбоподібне вістря стріли. Загальна довжина леза 35 мм, в перетині лезо сплющене: товщиною до 3 мм та максимальною шириною 15 мм. Між лезом та черешком фіксується добре збережена п'ята (0,4-0,6 мм). Черешок має довжину 8 мм, в перетині круглий, діаметром — 3 мм (Табл. 3, Мал. 14).

На перший погляд, бідність та одноманітність речового матеріалу, отриманого під час дослідження селища, не дає можливості проведення палеоекономічних реконструкцій, тим більше до відтворення перебігу подій, пов'язаних з життєдіяльністю мешканців селища. Проте, на наш погляд, заслуговує увагу порівняльно-типологічна обробка речового матеріалу.

По-перше, звернемося до найбільшої групи знахідок, отриманих під час розкопок — глиняного гончарного посуду. Для керамічних виробів диференційними показниками, які характеризують особливості посудини, вважаються загальна пропорція, профілювання вінець, шийки та тулубу, орнаментальна композиція (а з тим і її відсутність), інші елементи оформлення — вушка, потовщення, наліпи тощо. Зважаючи на запропоновані критерії, за нашими спостереженнями риси тотожності знаходимо серед керамічного посуду давньокіївського Подолу XII-XIII ст. В цьому

аспекті викликає зацікавленість знахідки — світильника та мініатюрного поливного горщика. На нашу думку, подібна аналогія дозволяє висказати припущення про єдність місця придбання цих виробів. Ця теза деякою мірою співпадає з висновками дослідників київського Подолу. Принаймні за даними Сагайдака Н.А., простежуються риси товарного виробництва керамічної продукції XII-XIII ст. За словами автора: "Збут продукції... відбувається на місці її виготовлення (тобто на Подолі) або на території в радіусі близько одного шляху від місця виготовлення..." (Сагайдак 1991: 120). Досліджене селище поблизу с. Софіївська Боршагівка знаходиться на відстані 13 — 15 км на захід від Подолу. Таким чином, воно вірогідніше входило до міського ринку збуту, принаймні керамічного посуду.

Картографування пам'яток X — XIV ст. правобережної Київщини, на яких отримано під час розкопок керамічний комплекс, придатний до діагностичних досліджень, свідчить про значну різницю не тільки в асортименті, але і за типологічно-ідентифікаційними показниками. Рівень вивчення гончарного посуду часів Київської Русі, не тільки на теренах Київщини, взагалі України доводить про неможливість виготовлення керамічного посуду XI — XIII ст. на кожному господарському подвір'ї.

По-друге, настав час спростувати положення про місце неукріплених селищ навколо міст, як сільськогосподарських додатків (Мовчан 1993: 161).

Безперечно родючі ґрунти, луки та пасовища правобережної Київщини сприяли високопродуктивному землеробству та скотарству. Багатства лісових масивів дозволяло займатися такими промислами, як бортництво, заготівля деревини, полювання тощо. Проте, існує ціла низка промислів та ремесел, заняття якими потребує не аби-яких професійних навичок. Це стосується видобутку та первинної обробки болотяних руд, відтак процес отримання кричного заліза у металургійних горнах. Чисельні археологічні дослідження давньоруських міст впевнено доводять, що в містах було поширене лише ковальство, а металургійна справа (у зв'язку з прив'язаністю до сировинної бази та протипожежними заходами) функціонувала в межах сільських поселень. Крім металургійного виробництва, до цієї категорії належать вуглярські, смолокурні, дігтярські та інші промисли, які розвиваються на зламі промисел — ремесла.

На селищі біля с. Софіївська Боршагівка нами зафіксована майстерня коваля, а знахідки металургійних криць свідчать про поширення і рудницької справи.

Реконструкція історичного розвитку даного селища, на жаль не може бути підкріплена фактичним матеріалом, головним чином вона базується на наших спостереженнях з значною кількістю особистих міркувань. Селище, згідно керамічного комплексу, виникло в середині — наприкінці XI ст. Стратиграфічні перекриття об'єктів свідчать про тривалість існування життя на поселенні. Незначна кількість знайденого сільськогосподарського, ремісничого реманенту, загалом ювелірних виробів не може пояснити незаможний статус мешканців селища. Будівлі, які припиняють своє існування у першій половині XIII ст., безперечно слід пов'язувати з Батиєвою навалою. Вірогідніше припустити, що мешканці поселення мали вдосгаль часу покинути свої домівки, забравши з собою найбільш цінні речі. Звичайно населення шукало більш безпечнішого

місця, спроможного дати їм притулок. Таким місцем повинен був стати добре укріплений та із значною залогою давньоруський Київ.

Після пограбування та винищення значної кількості населення, його більшість повернулася до попередніх помешкань. Неодноразово в етнографічних джерелах згадується повір'я про неможливість будування осель на згарищі, звичайно якщо цьому немає значних перешкод (наприклад: обмежена ділянка помешкання, яка є у щільно забудованому місті). Тому досліджене 1992 р. експедицією ІА АН України під керівництвом О.П.Моці поселення XIII-XIV ст. є хронологічно пізнішим по відношенню до досліджуваної нами ділянки.

Підсумовуючи, необхідно зазначити, що досліджене селище, повинно було входити до

приміської округи середньовічного Києва. Головним критерієм, на нашу думку є єдність міського ринку збуту та придбання ремісничих виробів. Запропонований радіус давньокиївської округи XI-XIII ст. до 12 км (Мовчан 1993: 7) співпадає з нашими висновками та висновками Сагайдака М.А. Таким чином, найвірогідніша межа економічної округи стародавнього Києва на Правобережжі знаходиться за такими населеними пунктами X - XIV ст., як городище Китаєво, городище біля Феофанії, городище Теремки, поселення біля с. Боршагівка, городище біля Білечей і далі, на Оболонські Луки (Табл. 1).

ЛІТЕРАТУРА

- Готун І., Моця О.* З життя киян в часи Батия / / Київська старовина. — 1993. — № 5. — С. 77 — 80.
- Мезенцева Г.Г.* Давньоруські керамічні світильники та свічники // Археологія. — 1973. — № 10. — С. 72 — 77.
- Мовчан И.* Давньокиївська околиця. — К., 1993 — С. 175.
- Моця О.П., Козюба В.К., Шевцова Л.В.* Дослідження багатощарового поселення біля с. Софіївська Боршагівка // АО1992.-К.,1993.- С.99-101.
- Осадчий Р.М., Покас П.М.* Звіт про охоронно-рятувальні дослідження біля с. Софіївська Боршагівка Києво-Святошинського р-ну Київської області.
- Петрашенко В.О.* Слов'янські пряслиці VIII—X ст. з Правобережжя Середнього Подніпров'я // Археологія.—1988.—№ 62.—С. 24-32.
- Сагайдак М.А.* Давньокиївський Поділ. — К., 1991. — С. 168.