

КИЇВСЬКИЙ НАЦІОНАЛЬНИЙ УНІВЕРСИТЕТ імені ТАРАСА ШЕВЧЕНКА
ІСТОРИЧНИЙ ФАКУЛЬТЕТ
КАФЕДРА АРХЕОЛОГІЇ та МУЗЕЄЗНАВСТВА
ТОВАРИСТВО АНТРОПОЛОГІЇ



VITA ANTIQUA
№ 7–8

Збірка наукових статей



<i>СИНІЦЯ Є.В.</i> Піт-стоп (до 60-річчя Р.В. Терпиловського)	9
Список друкованих праць Ростислава Всеволодовича Терпиловського	21
<i>PAKHARIEVA OLEKSANDRA.</i> Relations entre prehistoriens Russes et Français au XIX ^e et au debut du XX ^e siècles	28
<i>ПІВОВАРОВ С.В.</i> Розвиток археологічної науки в Чернівецькому університеті (друга половина XIX ст. — 2004 р.)	34
<i>МИСЬКО Ю.В.</i> Б.О. Тимошук і розвиток археологічних досліджень у Чернівецькому університеті в контексті вивчення питань слов'яно-руської духовної культури	38
<i>ПАЛІЄНКО С.В.</i> Проблема історико-культурного поділу пізнього палеоліту Східної Європи в радянському та пострадянському палеолітознавстві (кінець 50-х рр. XX ст. — початок XXI ст.)	42
<i>ТОЛОЧКО Д.В.</i> Проблема вивчення та інтерпретації трипільських площадок	50
<i>ЗЕЛЕНКО С.М., КОБЕЦ В.Д., МОРОЗОВА Я.И.</i> Подводная археология в Киевском национальном университете имени Тараса Шевченко	54
<i>РЫЖОВ С.Н., МАТВИИШИНА Ж.Н., ПУДОВКИНА А.С., ЛЕВЧУК П.А.</i> Стратиграфические и планиграфические исследования палеолитической стоянки Малый Раковец IV на Закарпатье	60
<i>ГЛАДКИХ М.І., РИЖОВ С.М.</i> Між першим та четвертим житлами Межиріцького поселення	72
<i>РЕКОВЕЦ Л.И., НЕСИН В.А.</i> Новая стоянка людей позднего палеолита у села Копачив в Украине	74
<i>ШИДЛОВСЬКИЙ П.С.</i> Результати досліджень Семенівського пізньопалеолітичного комплексу в 2004—2008 рр.	78
<i>ПЯСЕЦЬКИЙ В.К.</i> Неолітичні місцезнаходження поблизу міста Славути в Малому Поліссі та деякі загальні питання неолітизації	90
<i>ПУСТОВАЛОВ С.Ж.</i> Классификация катакомбной керамики	101
<i>ДУДИН А.А.</i> О металлических деталях деревянной посуды ранних кочевников юга Восточной Европы в предскифский период	123
<i>КОЗАК Д.Н.</i> До питання про рибальство у скіфську добу на Волині	130
<i>ОЛЬГОВСЬКИЙ С.Я.</i> Бронзоліварні майстерні Північного Причорномор'я архаїчного часу (сучасний стан вивченості)	135
<i>СИВОЛАП М.П., ГОПКАЛО О.В.</i> Розкопки курганів у верхоріччі р. Золотоношка	142
<i>ПАЧКОВА С.П.</i> К вопросу о формировании территории зарубинецкой культуры (по керамическим материалам)	146
<i>ЦИНДРОВСЬКА Л.О.</i> Зарубинецькі тілоспалення могильника Дідів Шпиль	155

ЗАРУБИНЕЦЬКІ ТІЛОСПАЛЕННЯ МОГИЛЬНИКА ДІДІВ ШПИЛЬ



Стаття присвячена введенню до наукового обігу матеріалів могильника в урочищі Дідів Шпиль (поблизу с. Бучак Канівського р-ну Черкаської обл.). Могильник досліджувався експедицією Інституту археології під керівництвом Є.В. Максимова за участі автора публікації в 1971—1975 рр. До зарубинецької культури належать 14 тілоспалень з інвентарем, кілька безінвентарних тілоспалень та кенотаф. За знахідками фібул, гончарної чаші та типологією ліпного посуду їх можна датувати I ст. до н. е. — I ст. н. е.

Цей неординарний могильник був виявлений у 1971 р. в урочищі Дідів Шпиль (поблизу с. Бучак Канівського району Черкаської області) під час дослідження зарубинецького поселення Бабина Гора. Обидві пам'ятки розташовані поряд на узвишсях правого берега р. Дніпро і разом складають єдиний та унікальний зарубинецький комплекс на Середньому Подніпров'ї.

Урочище Дідів Шпиль — пагорб, видовжений по лінії південний схід — північний захід, паралельно руслу ріки. Він має стрімкі південний та західний схили та більш похилі північний і східний. Вершина пагорба досить рівна, розмірами приблизно 200 × 20 м. На час дослідження (1971—1975 рр.) схили пагорба були ескарповані бульдозером під лісопосадку, що призвело до руйнування багатьох поховань і значно утруднювало розкопки. Нині територія пам'ятки повністю вкрита лісом, а підніжжя її частково поховане під шаром намитого піску.

Могильник Дідів Шпиль досліджувався протягом 1971—1975 рр. Канівською археологічною експедицією Інституту археології під керівництвом Є.В. Максимова та за безпосередньої участі автора цієї публікації [Максимов и др., 1972/16; 1973/19; 1974/24; 1975/24]. Узагальнена інформація про пам'ятку наведена Є.В. Максимовим у монографії «Зарубинецкая культура на территории УССР» [Максимов, 1982, с. 103—109]. За час розкопок на Дідовому Шпилі на площі 3600 м² виявлено 52 поховання, які належать до кількох археологічних періодів та культур, а саме: два поховання епохи бронзи [Лысенко, 2003, с. 60—71], одне поховання (склеп) скіфського часу, чотири поховання черняхівської культури, які супроводжувалися відповідним інвентарем. Р.В. Терпиловський та О.В. Петраускас віднесли до черняхівських також ряд безінвентарних тілоспалень та тілопокладень, аргументуючи це їх топографічним розташуван-

ням на пам'ятці та спорідненістю ритуальних традицій [Терпиловський, Петраускас, 2005, с. 62—64]. На думку О.П. Моці, кілька труполокладень із західною орієнтацією у східній частині могильника належали до давньоруського часу. Переважна кількість поховань на могильнику була залишена носіями зарубинецької культури — це 14 інвентарних тілоспалень, кілька безінвентарних тілоспалень та кенотаф. Зарубинецьким часом датуються і більшість інвентарних тілопокладень пізньоскіфського типу.

Зарубинецькі поховання — тілоспалення, про які йдеться у статті, сконцентровані на східному схилі, обернутому до ріки, тобто в центральній частині могильника (рис. 1). Здійснювались вони в прямокутних або овальних в плані ямах на глибині 0,3—0,6 м від рівня сучасної поверхні¹, переважно в передматериковому шарі. Могили довгою віссю орієнтовані по лінії ПдЗ—ПнС, тобто перпендикулярно до річища Дніпра. У тих випадках, коли контури ям простежити не вдалося, орієнтація визначається місцезнаходженням кальцинованих кісток та поховального інвентаря. Поховальний інвентар (посуд) переважно знаходився в східній частині ями, а кістки — в центральній та західній. У шести випадках в похованнях знайдені кістки домашніх тварин (рештки жертвовної їжі) — молодих особин великої рогатої худоби та свині [Циндровська, 1994, с. 97].

Зарубинецькі інвентарні тілоспалення належать до ямних (10), урнових (3) та змішаних (1) типів (рис. 2).

Поховання № 1 — ямне. Виявлене на східному схилі пагорба. Могильна яма овальної форми, глибиною 0,35—0,50 м, розмірами приблизно 1,5 × 0,8 м орієнтована по лінії С—З. В східній частині знаходилися чорнолощені горщик (зруйнований бульдозером при прокладанні терас) та кухоль з ручкою. Західніше лежала купка кальцинованих кісток, бронзові фібула та шпилька.

Інвентар:

1. Горщик (верхня частина не збереглася) округлобокий. Поверхня підлощена, чорного ко-

¹ Далі в тексті всі глибини наведені від рівня сучасної поверхні.

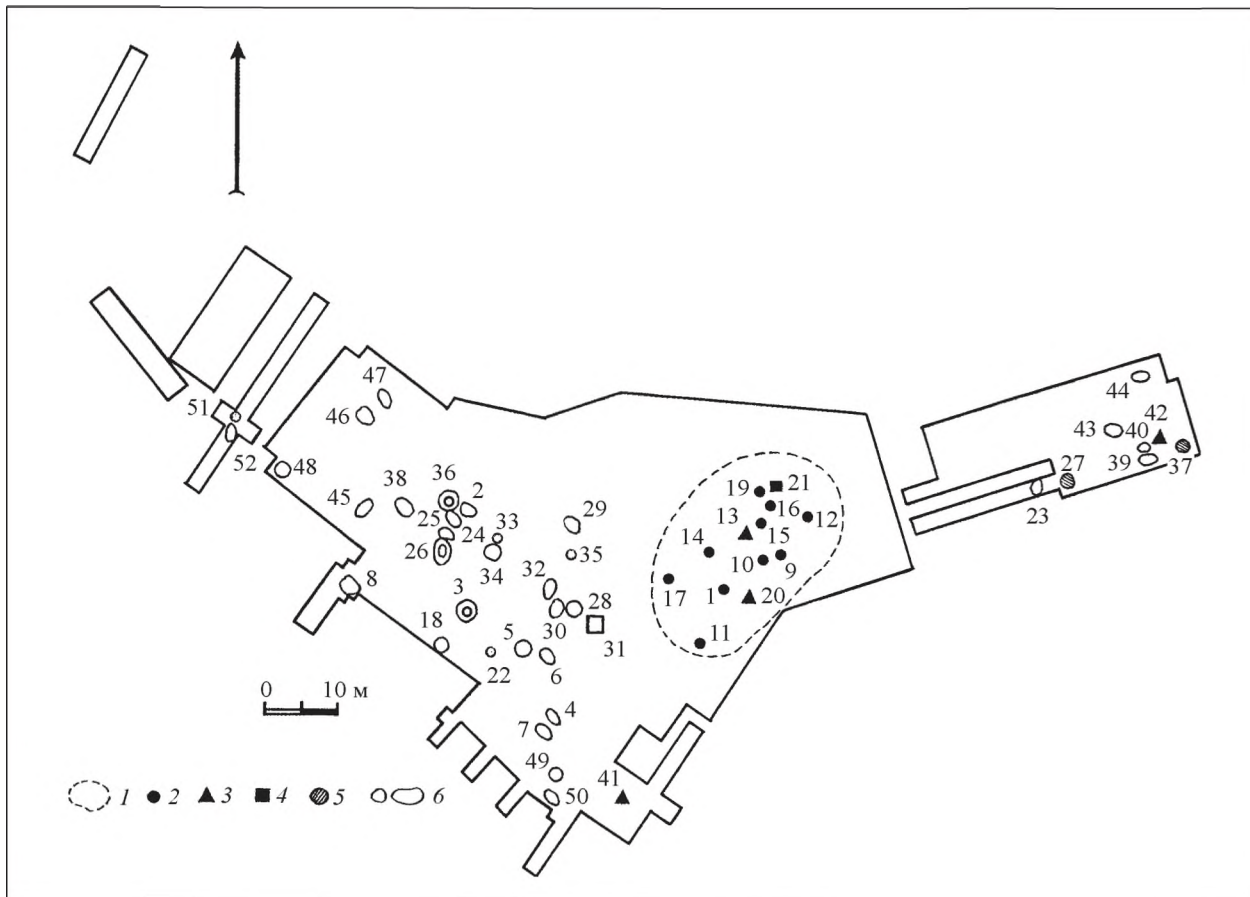


Рис. 1. План могильника Дідів Шпиль: 1 — концентрація зарубинецьких тілоспалень; 2 — ямні та змішані інвентарні тілоспалення; 3 — урнові тілоспалення; 4 — кенотаф; 5 — безінвентарні тілоспалення; 6 — інші поховання

льору. Якість виготовлення середня. Висота частини, що збереглася — 13 см, діаметр верхньої частини приблизно 13 см, діаметр дна — 8 см.

2. Кухоль біконічної форми із заокругленим бочком. Вінця слабо виражені, трохи відігнуті назовні, край зрізаний. Ручка петельчаста. Поверхня лощена, чорного кольору. Якість виготовлення висока. Висота — 10 см, діаметр вінця — 9,5 см, діаметр дна — 5 см (рис. 3, 24).

3. Фібула бронзова зарубинецького типу із видовженим трикутним щитком. Щиток у верхній частині орнаментований горизонтальними лініями, а по краях — косими насічками. Фібула добре збереглася, лише щиток трохи зігнутий. Довжина фібули — 8,5 см, ширина щитка — 1,3 см (рис. 3, 2).

4. Шпилька бронзова із тонкого дроту із кільцевою голівкою не зовсім правильної форми, кінець загнутий у формі гачка. Загальна довжина — 24 см, діаметр кільця — 5,8 см (рис. 3, 4).

Поховання № 9 — ямне (рис. 3, 1). Могильна яма глибиною 0,3—0,4 м, розмірами 1,55 × 0,75 м, орієнтована по лінії С—З. Велика кількість кальцинованих кісток була зосереджена у західній частині, а поховальний інвентар — чорнолощені горщик, миска та кухоль — в східній частині могили. Горщик та миска лежали догори дном. Між

кістками та посудом знайдені дві кістки молоді домашньої свині — рештки жертвової їжі.

Інвентар:

1. Горщик (придонна частина знищена плугом, вінця деформовані) мав високо розташоване плече та заокруглений бочок. Вінця прямі, майже вертикальні. Лощення поверхні середньої якості, колір — плямистий (чорний та коричневий). Висота наявної частини — 11 см, діаметр вінця — 11 см.

2. Миска мала корпус конічної форми з виступаючим (профільованим) плечем і майже вертикальними вінцями та гранню зсередини. Поверхня заглажена, чорного кольору. Якість виготовлення висока. Висота миски — 7 см, діаметр вінця — 14,5 см, діаметр дна — 6 см (рис. 3, 15).

3. Кухоль біконічної форми із заокругленим бочком. Вінця прямі. Ручка відсутня. Лощіння середньої якості, простежуються сліди вертикального загладження. Поверхня плямиста — чорного та коричневого кольору. На денці багато відбитків зерен рослин. Висота кухля — 9,5 см, діаметр вінця — 7,5 см, діаметр дна — 5,5 см (рис. 3, 23).

Поховання № 10 — ямне. Могильна яма глибиною приблизно 0,3 м, розмірами 1,65 × 0,75 м,

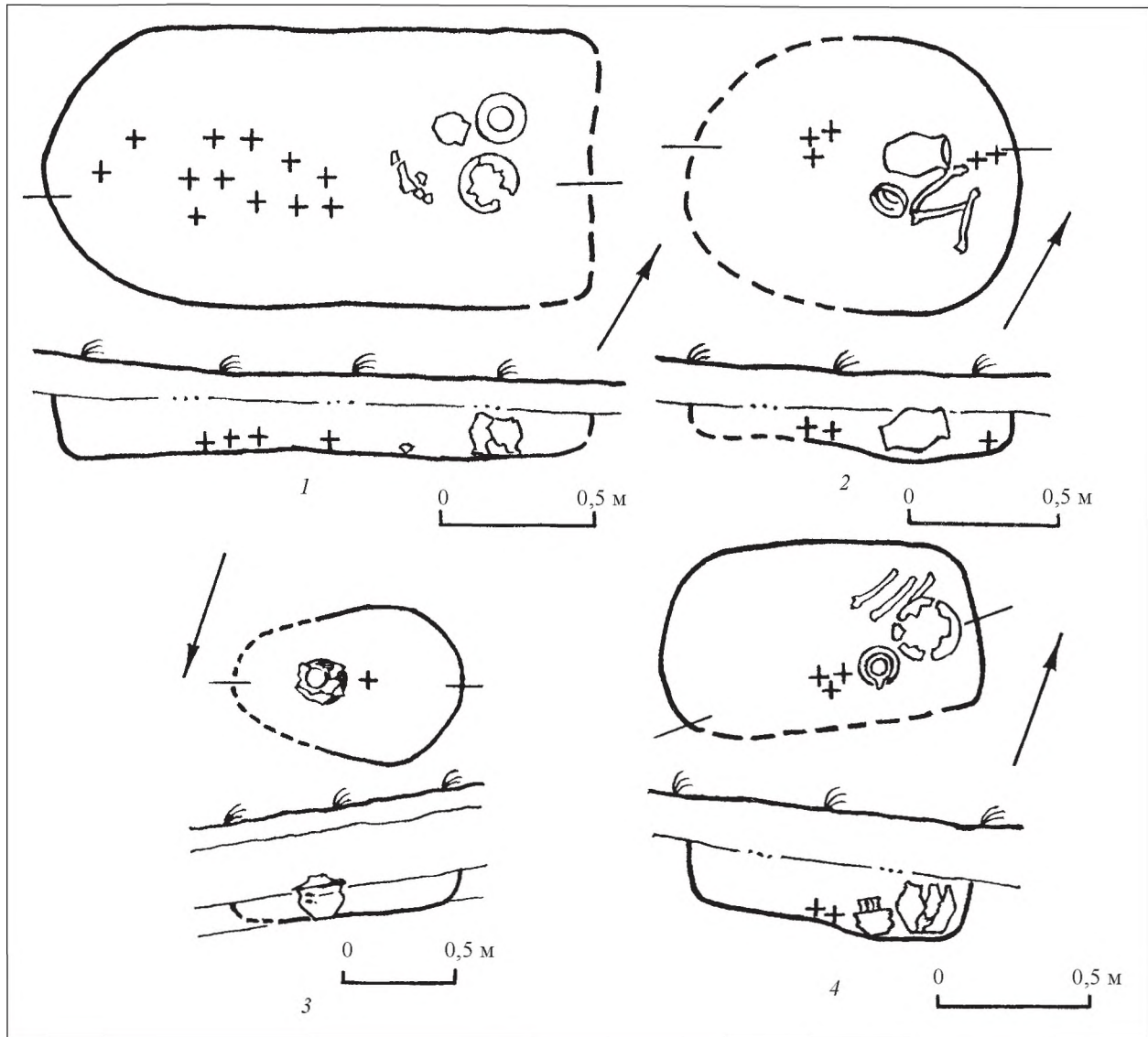


Рис. 2. Плани та розрізи поховань: 1 — поховання № 9; 2 — поховання № 14; 3 — поховання № 42; 4 — поховання № 15

орієнтована по лінії С—З. Незначна кількість кальцинованих кісток знаходилася в центральній частині могили, а в східній стояла чорнолощена миска.

Інвентар:

1. Миска конічної форми з виступаючим плечем. Вінця високі, майже вертикальні, з однією гранню всередині. Дно кільцеве, досить високе. Поверхня підлощена, чорного та коричневого кольору. Якість виготовлення середня. Висота миски — 8,5 см, діаметр вінця — 18,5 см, діаметр дна — 6 см, висота ніжки — 1,8 см (рис. 3, 9).

Поховання № 11 — ямне. Могильна яма глибиною 0,3—0,4 м, розмірами 1,5 × 0,75 м, орієнтована довгою віссю по лінії ПнС—ПдЗ. Скупчення кальцинованих кісток діаметром приблизно 40 см знаходилося в центрі могили. З північно-східного боку ями стояла чорнолощена миска, на якій лежала бронзова шпилька із

завитком на кінці. Ближче до центру знаходився чорнолощений горщик, поряд з яким лежали бронзові шпилька з кільцевидною голівкою і фібула. Ще одна фібула знайдена поряд з кальцинованими кістками.

Інвентар:

1. Миска на ніжці мала корпус конічної форми та виступаюче плече. Вінця трохи відігнуті назовні з двома чіткими гранями. Дно кільцеве, ніжка циліндричної форми. Якість виготовлення висока. Поверхня чорного кольору. Висота миски — 9 см, діаметр вінця — 19 см, діаметр дна — 7,5 см, висота ніжки — 2,2 см (рис. 3, 16).

2. Горщик, верхня частина якого була зрізана бульдозером, а нижня повністю розшарувалась. Форму і розміри реконструювати не вдалось.

3. Шпилька бронзова дротяна з круглою кільцевою голівкою, кінець розплющений і загнутий петлею у формі гачка. Загальна довжина — 20,5 см, діаметр кільця — 4,8—5,0 см (рис. 3, 3).

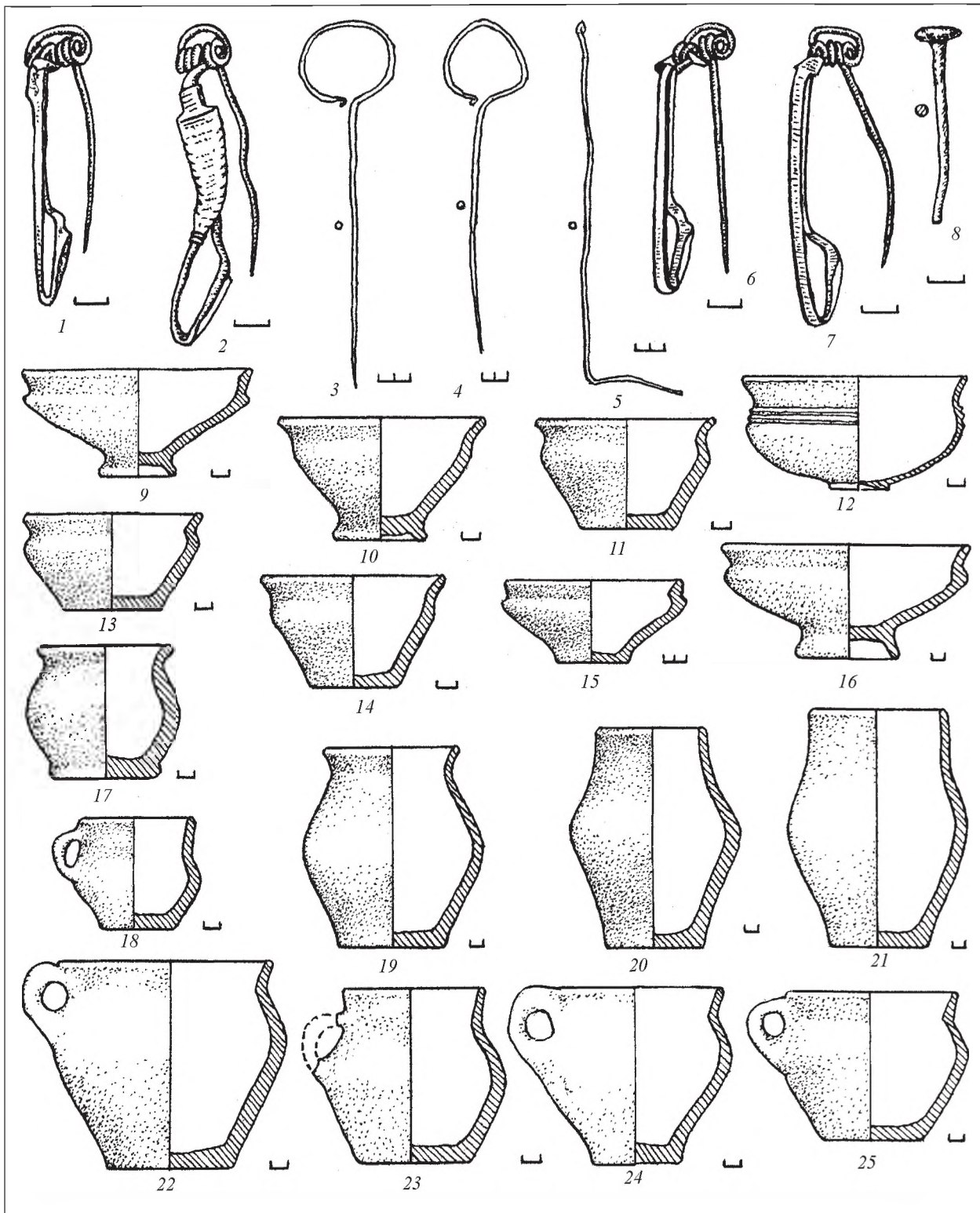


Рис. 3. Інвентар із зарубинецьких тілоспалень: 1, 8 — поховання № 17; 2, 4, 24 — поховання № 1; 3, 5, 6, 7, 16 — поховання № 11; 9 — поховання № 10; 10, 18 — поховання № 15; 11, 19 — поховання № 14; 12 — поховання № 16; 13, 25 — поховання № 13; 14, 20 — поховання № 20; 15, 23 — поховання № 9; 17 — поховання № 21; 21, 22 — поховання № 19

4. Шпилька бронзова дротяна, спочатку мала, вірогідно, кільцеву голівку (як і попередня), яка потім була розпрямлена, при цьому завиток-петелька на кінці залишився. Кінець голки зігнутий майже під прямим кутом. Загальна довжина предмета (у випрямленому стані) близько 33 см (рис. 3, 5).

5, 6. Фібули бронзові дротяні середньолатенської схеми причорноморського типу з вузькою спинкою. Довжина фібул 7,7—7,9 см, ширина спинки — 0,3 см (рис. 3, 6, 7).

Поховання № 12 — ямне. Могильна яма глибиною від 0,05 до 0,2 м розмірами 1,2 × 0,65 м орієнтована по лінії С—3. В східній частині мо-

гили (ближче до північної стінки) знаходилася чорнолощена миска (розчавлена), а в західній — незначна кількість кальцинованих кісточок.

Інвентар:

1. Миска (у фрагментах) мала прямі, ледь відігнуті вінця із загладженим ребром під ними. Дно невелике, плоске. Поверхня підлощена, коричнево-чорного кольору. Висота приблизно 9—10 см, діаметр дна — 7 см.

Поховання № 13 — урнове. Могильна яма глибиною 0,40—0,45 м мала овальну форму розмірами 0,7 × 0,5 м. Незначна кількість кальцинованих кісток знаходилась у чорнолощених місцях та кухлі, які стояли поряд в центрі могили. У кухлі також містився уламок ребра тварини — залишки жертвовної їжі.

Інвентар:

1. Миска з конічною нижньою частиною тулуба і загладженим ребром на плечі. Вінця відігнуті назовні, з внутрішньої сторони оформлені ребром. Дно плоске. Поверхня заглажена, підлощена, колір чорний та світло-коричневий. Виготовлена акуратно. Висота миски — 5,5 см, діаметр вінець — 9,0 см, діаметр дна 5,5 см (рис. 3, 13).

2. Кухоль округлобокий з прямими, ледь відігнутими вінцями. Ручка петельчата, з «коліном». Поверхня лощена, чорного кольору. Виготовлений акуратно. Висота кухля — 8,5 см, діаметр вінець — 9 см, діаметр дна — 5 см (рис. 3, 25).

Поховання № 14 — ямне (рис. 2, 2). Могильна яма овальної форми, глибиною 0,2—0,25 м, розмірами 1,0 × 0,8 м. У східній частині ями знаходилися ліпні (кухонні) горщик, що лежав на боці, та миска. Поряд з ними знайдено три ребра домашнього бика. Кальциновані кісточочки містилися в західній частині могили, ближче до центру.

Інвентар:

1. Горщик біконічної форми з відігнутими назовні вінцями. Виготовлений акуратно. Колір сіро-коричневий. Висота горщика — 16 см, діаметр вінець — 10,5 см, діаметр дна — 8,5 см (рис. 3, 19).

2. Миска з корпусом конічної форми і ледь вираженими плечиками. Вінця трохи відігнуті назовні, край зрізаний. Дно широке. Посудина виготовлена недбало, із грубої глини. Колір — сіро-коричневий. Висота миски — 6,5 см, діаметр вінець — 9,5 см, діаметр дна — 5 см (рис. 3, 11).

Поховання № 15 — ямне (рис. 2, 4). Могильна яма овальної форми, глибиною 0,30—0,35 м, розміром 0,95 × 0,5 м, орієнтована по лінії С—З. У східній частині могили знаходилися ліпний (кухонний) горщик, верхня частина якого була зруйнована, а нижня — розшарувалася, та чор-

нолощена миска, в якій лежав маленький чорнолощений кухлик. Біля горщика знайдено три ребра домашнього бика. Кальциновані кістки виявлені в центрі ями.

Інвентар:

1. Горщик (кілька фрагментів тулуба) мав біконічну форму із заокругленим ребром. В глині наявні домішки шамоту та жорстви. Поверхня заглажена, червонувато-коричневого кольору. Форму та розміри встановити неможливо. Товщина стінок приблизно 5—6 мм.

2. Миска майже конічної форми, плече слабо виражене. Вінця відігнуті. Дно на невисокій кільцевій ніжці. Поверхня заглажена, підлощена, чорного кольору. Якість виготовлення нижче середньої. Висота миски — 7,5 м, діаметр вінець — 11 см, діаметр дна — 5 см (рис. 3, 10).

3. Кухлик округлобокий з високими прямими вінцями. Ручка петельчата. Поверхня підлощена, чорного кольору. В глині простежуються рослинні домішки. Висота кухля — 7 см, діаметр вінець — 6 см, діаметр дна — 4 см (рис. 3, 18).

Поховання № 16 — ямне. Могильна яма глибиною 0,4 м, розмірами 1,3 × 0,65 м, орієнтована по лінії С—З. Біля східної стінки могили знаходилася купка кальцинованих кісток, поряд з якими лежала на боці сіроглиняна гончарна чаша. В центрі могили знайдено два ребра домашнього бика.

Інвентар:

1. Чаша гончарна (античного походження) сіроглиняна, тонкостінна. Тулуб округлий з плавно відігнутими назовні вінцями. На плечиках — дві горизонтальні врізні лінії. Дно кільцеве, невисоке. На поверхні в деяких місцях збереглися залишки покриття чорного кольору. Висота чаші — 6,3 см, діаметр вінець — 12,2 см, діаметр дна — 3,2 см (рис. 3, 12).

Поховання № 17 — ямне. Дуже зруйноване бульдозером, внаслідок чого контури ями виявити не вдалося. На глибині 0,55 м знайдена фрагментована чорнолощена мисочка. На захід від неї виявлено невелику кількість кальцинованих кісток, а на північ — кістки тварин. На південний захід від миски на відстані понад 1 м знайдені бронзові фібула та верхня частина шпильки.

Інвентар:

1. Миска — верхня частина тулуба зруйнована, нижня конічної форми. Дно на високій кільцевій ніжці. Колір чорний, лошіння якісне. Висота частини, що збереглась — 6,5 см, верхній діаметр — 14 см, діаметр дна (ніжки) — 5,5 см, висота — 1,5 см.

2. Фібула бронзова дротяна, середньолатенської схеми, причорноморського типу. Довжина 7,8 см (рис. 3, 1).

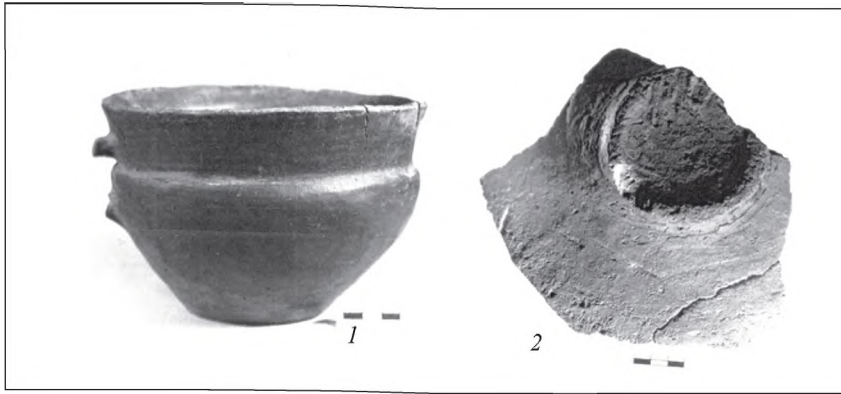


Рис. 4. Інвентар поховання № 42

3. Шпилька бронзова, дротяна (верхня частина) з пласкою цвяхоподібною голівкою. Довжина фрагменту — 5,5 см, діаметр голівки — 1,1 см (рис. 3, 8).

Поховання № 19 — ямне. Контури могили не простежені, дно зафіксоване на глибині 0,40—0,45 м. На дні виявлені кухонний горщик і чорнолощений кухоль з ручкою, на північний захід від яких знаходились дві купки кальцинованих кісток.

Інвентар:

1. Горщик ліпний, кухонний, слабoproфільований, бочок заокруглений, горло циліндричної форми, вінця прямі. Поверхня заглажена, сірого кольору. Висота — 19,5 см, діаметр вінець — 12 см, діаметр дна — 8,5 см (рис. 3, 22).

2. Кухоль з високим плечем, відігнутими назовні вінцями. Ручка маленька. Поверхня підлощена, коричневого кольору з чорними плямами. Висота кухля — 10,5 см, діаметр вінець — 11,5 см, діаметр дна — 7 см (рис. 3, 22).

Поховання № 20 — змішаного типу. Могильна яма глибиною 0,20—0,25 м, розмірами 1,4 × 0,75 м мала прямокутну форму і орієнтацію по лінії С—3. У центрі могили стояли підлощені горщик та груболіпна мисочка. Поряд з горщиком знайдені дві залізні фібули. Велика кількість кальцинованих кісток знаходилася як в посудинах, так і навколо них на дні ями.

Інвентар:

1. Горщик біконічної форми з прямими вінцями. Дно широке, з невеликою закраїною. Поверхня заглажена, коричнево-чорного кольору. Висота — 17,5 см, діаметр вінець — 9 см, діаметр дна — 8 см (рис. 3, 20).

2. Миска асиметричної форми. Вінця відігнуті, плече має ребро, нижня частина — конічна. Виготовлена недбало, із грубої глини, якість низька. Колір поверхні червонувато-коричневий. Висота — 6,5 см, діаметр вінець — 9,5 см, діаметр дна — 5,5 см (рис. 3, 14).

3, 4. Фібули залізні дротяні, середньолатенської схеми. Дуже погано збереглися. Довжина приблизно 6—7 см.

Поховання № 41 — урнове. Знаходилося на південному схилі могильника, окремо від основної концентрації зарубинецьких тілоспалень. Контури могильної ями не простежені, дно зафіксоване на глибині 0,25 м. На дні знаходився горщик, заповнений кальцинованими кістками. Верхня частина посудини була зрізана бульдозером.

Інвентар:

1. Горщик ліпний, округлобокий, досить великих розмірів. Дно трохи вдавнене. Поверхня підлощена, коричневого кольору. Формовочна маса містить домішку дрібної жорстви та піску. Висота частини, яка збереглася, — 15 см, діаметр — 23 см, діаметр дна — 10 см.

Поховання № 42 — урнове (рис. 2, 3). Знаходилося на східному схилі пагорба, але на значній відстані від основної групи тілоспалень. Могильна яма овальної форми мала глибину 0,45 м, розміри 0,95 × 0,6 м, орієнтована по лінії С—3. Урна — чорнолощений кухоль, заповнений кальцинованими кістками, — знаходилася в східній частині могили і була накрита уламками товстостінної покривки.

Інвентар:

1. Кухоль (з відламанною ручкою) досить великого розміру, з високими прямими вінцями, що чітко відділяються від високого плеча. Невелика ручка з'єднувала середину вінець з верхньою частиною тулуба. Поверхня лощена, чорного кольору. Якість виготовлення висока. Висота кухля — 12,5 см, діаметр вінець — 17 см, висота вінець — 6 см, діаметр дна — 8 см (рис. 4, 1).

2. Покривка (фрагмент) мала форму широкого плаского конуса із слабо вираженим кільцевим виступом-ручкою. Виготовлена з грубого глиняного тіста. Колір коричневий (рис. 4, 2).

На могильнику в центральній частині східного схилу — зоні локалізації зарубинецьких тілоспалень — знайдене поховання, яке можна трактувати як кенотаф, тобто меморіальне заховання. Визначальна особливість кенотафів — це відсутність людських кісток при наявності поховального інвентаря.

Поховання № 21 — кенотаф. Контури могильної ями не простежені. Ліпний кухонний горщик знайдено на глибині 0,2—0,3 м.

Інвентар:

1. Горщик округлобокий, асиметричний. Вінця відігнуті назовні, дно широке, має невеличку закраїну. Глина містила дрібні домішки, колір поверхні червонувато-коричневий. Висота — 7 см, діаметр вінця — 7 см, діаметр дна — 6 см (рис. 3, 17).

На Дідовому Шпилі було виявлено п'ять безінвентарних тілоспалень. Три з них (№ 22, 33, 51) Р.В. Терпиловським та О.В. Петраускасом описані та інтерпретовані як черняхівські [Терпиловський, Петраускас, 2005, с. 63—66]. Виходячи з цього, наводимо опис решти двох поховань.

Поховання № 27 — ямне. Розташоване в нижній частині східного схилу. Контури могильної ями не простежені. Купка кальцинованих кісток зафіксована на глибині 0,45 м.

Поховання № 37 — ямне. Знаходилося також в нижній частині східного схилу. Контури могили не простежені. Перепалені кістки, серед яких вирізнялися кістки черепа, виявлені на глибині 0,2 м.

Отже, виходячи з топографії могильника, робимо висновок, що власне зарубинецькі тілоспалення, які супроводжувалися поховальним інвентарем, локалізуються в центральній частині східного схилу пагорба. Поховання, розташовані в нижній частині східного схилу, являють собою різноманітну за обрядом групу. Крім двох безінвентарних та одного урнового зарубинецьких тілоспалень, тут знайдено п'ять тілопокладень (№ 23, 39, 40, 43, 44). Останні, скоріш за все, належали представникам пізньоскіфського населення з нижньодніпровських городищ і датуються I ст. н. е., тобто зарубинецьким часом. Ще дев'ять аналогічних тілопокладень розташовані на західній та південній околицях могильника. Ряд тілопокладень, зокрема з так званими ритуально зруйнованими кістяками, які Є.В. Максимов відносив до зарубинецьких [Максимов, 1982, с. 109], Р.В. Терпиловський та О.В. Петраускас інтерпретують як черняхівські [Терпиловський, Петраускас, 2005, с. 63—64].

Поховальний інвентар із розглянутих захованень представлений насамперед керамічним посудом (26 екземплярів, 8 з яких фрагментовані), металевими фібулами (6 екземплярів) та шпильками (4 екземпляри). За технологією виготовлення більшість кераміки (18 екземплярів) належать до чорнолощених, тобто столових, посудин, 7 — грубі кухонні і одна — гончарний. Половина столового посуду має досить високу якість лощіння та випалу, поверхня решти —

підлощена, бурого та плямистого забарвлення. Частина кухонних посудин (1 горщик та 2 миски) зроблена настільки недбало, що доречно припущення про виготовлення їх спеціально для поховальних потреб.

За типологією посуд поділяється на горщики — 9 екземплярів, з яких лише 4 цілої форми; миски — 7 цілих і 2 фрагментовані; кухлі — 6 екземплярів; покришку (фрагментована) і чашу. Всі горщики мають біконічну форму з плечем, розташованим приблизно на середині висоти. У двох вінця відігнуті назовні, у решти двох — прямі, високі. Поверхня трьох заглажена і підлощена, сіро-коричневого та чорно-коричневого кольору. Висота — до 20 сантиметрів. Четвертий — найменший за розміром (поховання № 21) — асиметричний, сформований недбало з глини, що містить грубі домішки.

Шість із знайдених мисок мають ознаки, притаманні для столового посуду: лощену або ретельно заглажену поверхню чорного чи плямистого (чорно-коричневого) кольору. Три з них мали кільцеву ніжку циліндричної форми, у інших дно плоске. Три миски мають гостре плече, розташоване приблизно на 2/3 висоти, трохи відігнуті назовні вінця із внутрішньою гранню. У решти форма тулуба близька до конічної з відігнутими назовні вінцями. Тобто, такі миски характерні для середньодніпровських зарубинецьких пам'яток і відносяться до 2 та 3 групи за типологією Є.В. Максимова [1972, с. 88] та датуються I ст. до н. е. Ще дві із знайдених мисок були недбало виготовлені, грубі, мали слабвиражені плече та вінця. Скоріш за все, вони призначались спеціально для поховання.

Всі шість кухлів із зарубинецьких тілоспалень характеризуються досить високою якістю виготовлення та обробки поверхні. Вони, хоча і різних розмірів, мають округлобоку форму тулуба та прямі (3 екземпляри) або трохи відігнуті назовні (3 екземпляри) вінця. У них були петельчаті ручки, які починалися від краю або нижче краю вінця і закінчувалися в районі плеча посудини. За типологією Є.В. Максимова кухлі відносяться до групи 2 та 3, варіант А [1972, с. 89].

Унікальною для зарубинецької культури є знахідка цілої сіроглининої гончарної чаші античного походження (поховання № 16). Подібні посудини відомі на пам'ятках Північного Причорномор'я та на нижньодніпровських городищах і датуються I ст. до н. е. — I ст. н. е. [Вязьмітіна, 1962, рис. 76, 17].

Із зарубинецьких тілоспалень походять 6 фібул — 4 бронзові та 2 залізні. Всі вони середньолатенської схеми: 5 — дротяних причорноморського типу і одна — зарубинецького, з щитком у формі видовженого трикутника. В

двох випадках у похованнях знаходилося по одній фібулі (зарубинецького та причорноморського типу), а в двох — по дві (2 бронзові та 2 залізні причорноморського типу). Фібули причорноморського типу датуються загалом I ст. до н. е., фібула зарубинецького типу — останньою третиною I ст. до н. е.

В складі поховального інвентаря описаних поховань виявлено чотири бронзові шпильки. Три з них мали кільцеподібну голівку зі сплющеним та загнутим петлею кінцем. Голівка ще однієї — плоска цвяхоподібна. Всі знайдені шпильки були виготовлені з тонкого круглого в перетині дроту. Аналогічні вироби відомі на зарубинецьких пам'ятках Середнього Подніпров'я та Прип'ятського Полісся і датуються в цілому I ст. до н. е. — I ст. н. е.

Наведена дата підтверджується і знахідкою гончарної сіроглинної чаші (поховання № 16), аналогії якій походять з городища Золота Балка з матеріалами саме I ст. до н. е. — I ст. н. е. [Вязьмітіна, 1962, рис. 76, 17].

Таким чином, виходячи з отриманого матеріалу, зокрема фібул, гончарної чаші, а також враховуючи типологію керамічного посуду, серед якого не зафіксовані як ранні, так і пізні форми, можна стверджувати, що зарубинецькі тілоспалення з Дідового Шпиля датуються I ст. до н. е. — I ст. н. е.

Література

Амброз А.К. Фібулы юга Европейской части СССР. — САИ. — 1966. — Вып. Д 1 — 30.
Вязьмітіна М.І. Золота Балка. — К., 1962.

Лысенко С.Д. Могильник эпохи бронзы в урочищах Бабина Гора и Дедов Шпиль у с. Бучак под Каневом // *Vita Antiqua*. — 2003. — № 5—6. — С. 60—71.

Максимов Е.В. Среднее Поднепровье на рубеже нашей эры — К., 1972.

Максимов Е.В. Зарубинецкая культура. — К., 1982.

Максимов Е.В., Петровская Е.А., Попудренко М.А., Терпиловский Р.В., Цыдровская Л.А., Бондарь Н.Н. Отчет о полевых исследованиях 1975 г. Среднеднепровской раннеславянской экспедиции / НА ИА НАН Украины. — № 1975/24.

Максимов Е.В., Петровская Е.А., Терпиловский Р.В., Цыдровская Л.А. Отчет о раскопках Каневской экспедиции в 1973 г. / НА ИА НАН Украины. — № 1973/19.

Максимов Е.В., Петрашенко В.А., Погорельый В.Н., Терпиловский Р.В., Цыдровская Л.А. Отчет о работах Каневской зарубинецкой экспедиции ИА АН УССР в 1974 г. / НА ИА НАН Украины. — № 1974/24.

Терпиловский Р.В., Петраускас О.В. Черняхівські поховання могильника Дідів Шпиль на Канівщині // *Археологія*. — 2005. — № 1. — С. 58—69.

Цыдровська Л.О. Жертовні тварини в поховальному обряді зарубинецької культури // *Археологія*. — 1994. — № 3. — С. 95—98.

L.O. Tsyndrovskaya

ZARUBYNTSI CREMATIONS OF DIDIV SHPYL CEMETERY

The article is dedicated to the introducing to the scientific circulation the materials about the cemetery in Didiv Shpyl site (near the Buchak, Kaniv district, Cherkassy region). The cemetery was researched by the expedition led by E.V. Maksymov with the participation of the publication's author in 1971—1975. Zarubyntsi culture materials of this site includes 14 cremations with the inventory, several cremations without the inventory and a gravestone. Judging by the founded fibulas, pottery bowl and by the pottery typology they can be dated 1st cent. BC — 1st cent. AD.



АБАШИНА Наталя Серафимівна — кандидат історичних наук, науковий співробітник Інституту археології НАН України

БАШКАТОВ Юрій Юрійович — науковий співробітник Інституту археології НАН України

ГЛАДКИХ Михайло Іванович — доктор історичних наук, професор кафедри археології та музеєзнавства Київського національного університету імені Тараса Шевченка

ГОПКАЛО Оксана Вікторівна — кандидат історичних наук, науковий співробітник Інституту археології НАН України

ГОРБАНЕНКО Сергій Анатолійович — кандидат історичних наук, науковий співробітник Інституту археології НАН України

ДІДЕНКО Сергій Васильович — науковий співробітник НМІУ, аспірант Інституту археології НАН України

ДУДІН Олександр Анатолійович — аспірант кафедри археології та музеєзнавства Київського національного університету імені Тараса Шевченка

ЗЕЛЕНКО Сергій Мусійович — кандидат історичних наук, керівник Центру підводної археології КНУ

КЕПІН Дмитро Володимирович — кандидат історичних наук, науковий співробітник Центру пам'яткознавства НАН України і УТОПІК

КОБЕЦЬ Віктор Данилович — науковий співробітник Центру підводної археології КНУ

КОЗАК Денис Никодимович — доктор історичних наук, професор, заступник директора Інституту археології НАН України, завідувач відділу археології раннях слов'ян

КОЛОДА Володимир Васильович — кандидат історичних наук, завідувач лабораторії, доцент кафедри історії України Харківського національного педагогічного університету ім. Г.С. Сковороди

ЛЕВЧУК Павло Олександрович — студент кафедри археології та музеєзнавства Київського національного університету імені Тараса Шевченка

МАГОМЕДОВ Борис Вікторович — доктор історичних наук, старший науковий співробітник відділу археології раннях слов'ян Інституту археології НАН України

МАТВІШІНА Жанна Миколаївна — доктор географічних наук, завідувач відділу палеогеографії Інституту географії НАН України

МИСЬКО Юлія Володимирівна — кандидат історичних наук, доцент кафедри етнології, античної та середньовічної історії Чернівецького національного університету ім. Ю. Федьковича

МОРОЗОВА Яна Іванівна — науковий співробітник Центру підводної археології КНУ

НЕСІН Валентин Антонович — кандидат біологічних наук, науковий співробітник Інституту зоології НАН України

ОБЛОМСЬКИЙ Андрій Михайлович — доктор історичних наук, науковий співробітник Інституту археології Російської АН

ОЛЬГОВСЬКИЙ Сергій Якович — кандидат історичних наук, завідувач кафедри музеєзнавства Київського національного університету культури та мистецтв

САМОЙЛЕНКО Любов Григорівна — завідувач Археологічного музею КНУ імені Тараса Шевченка

СИВОЛАП Михайло Павлович — директор археологічного музею і керівник археологічної лабораторії Черкаського національного університету

СИНІЦЯ Євген Валентинович — кандидат історичних наук, асистент кафедри археології та музеєзнавства Київського національного університету імені Тараса Шевченка

СКИБА Андрій Володимирович — кандидат історичних наук, науковий співробітник Інституту археології НАН України

СТАНІЦИНА Галина Олександрівна — науковий співробітник, завідувач наукового архіву Інституту археології НАН України

ПАЛІЄНКО Сергій Володимирович — кандидат історичних наук, завідувач лабораторії Київського університету туризму, економіки і права

ПАХАРЄВА Олександра Сергіївна — кандидат історичних наук

ПАЧКОВА Світлана Петрівна — кандидат історичних наук, науковий співробітник Інституту археології НАН України

ПЕТРАУСКАС Андрій Валдасович — кандидат історичних наук, науковий співробітник Інституту археології НАН України

ПЕТРАУСКАС Олег Валдасович — кандидат історичних наук, науковий співробітник Інституту археології НАН України

ПИВОВАРОВ Сергій Володимирович — доктор історичних наук, завідувач кафедри етнології, античної та середньовічної історії Чернівецького національного університету ім. Ю. Федьковича

ПУДОВКІНА Анна Сергіївна — магістрант кафедри археології та музеєзнавства Київського національного університету імені Тараса Шевченка

ПУСТОВАЛОВ Сергій Жанович — кандидат історичних наук, науковий співробітник Інституту археології НАН України

ПЯСЕЦЬКИЙ Валерій Казимирович — краєзнавець

РЕКОВЕЦЬ Леонід Іванович — доктор біологічних наук, науковий співробітник Інституту зоології НАН України

РИЖОВ Сергій Миколайович — кандидат історичних наук, доцент кафедри археології та музеєзнавства Київського національного університету імені Тараса Шевченка

ТОЛОЧКО Денис Володимирович — аспірант кафедри археології та музеєзнавства Київського національного університету імені Тараса Шевченка

ЦИНДРОВСЬКА Людмила Олександрівна — науковий співробітник Інституту археології НАН України

ШИДЛОВСЬКИЙ Павло Сергійович — кандидат історичних наук, асистент кафедри археології та музеєзнавства Київського національного університету імені Тараса Шевченка

ШИШКІН Руслан Германович — кандидат історичних наук, викладач кафедри історії слов'янських народів КДПУ ім. М.П. Драгоманова