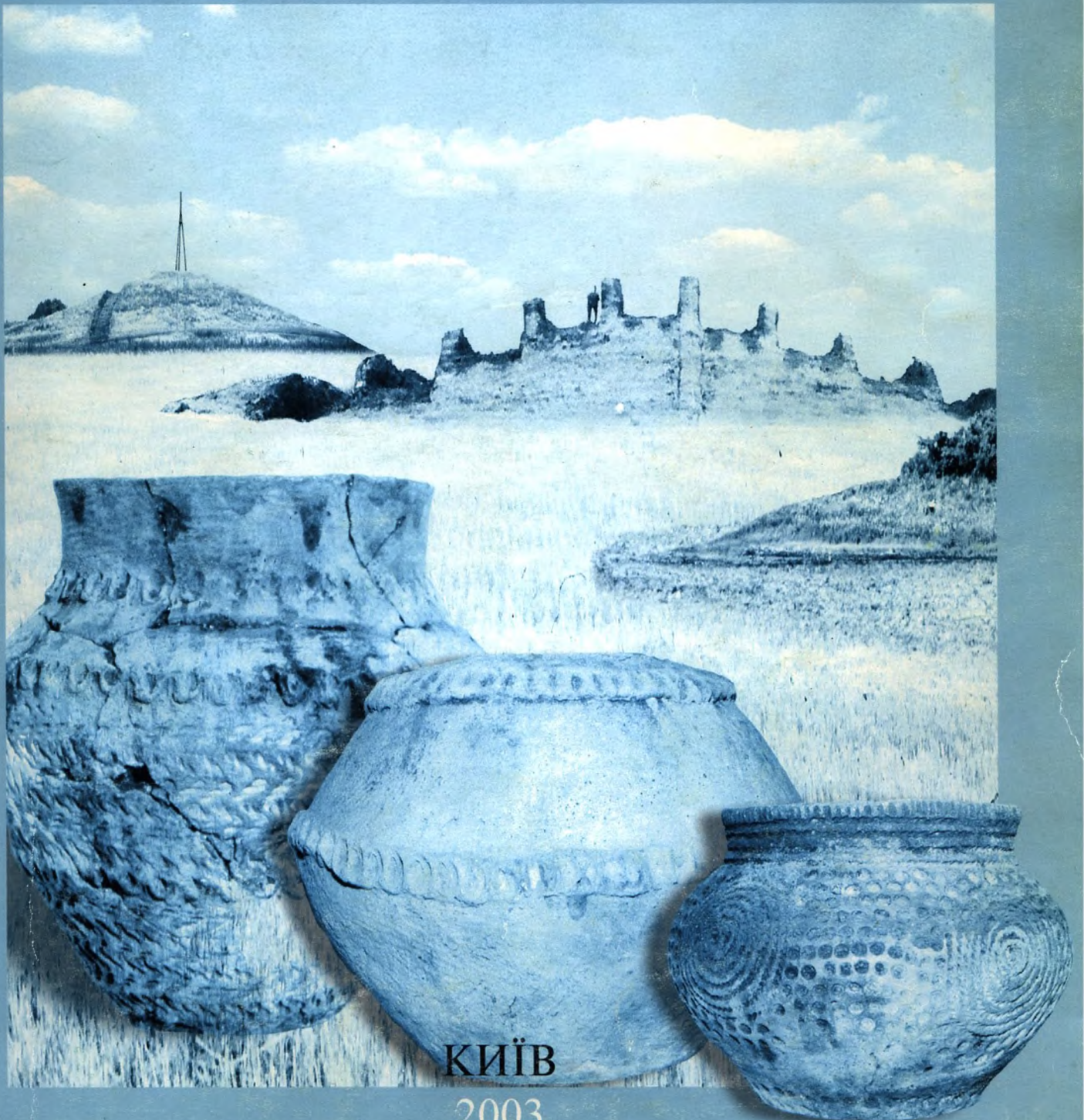




# VITA №5-6

# ANTIQUA



КИЇВ  
2003

КИЇВСЬКИЙ НАЦІОНАЛЬНИЙ УНІВЕРСИТЕТ ІМЕНІ ТАРАСА ШЕВЧЕНКА  
ІСТОРИЧНИЙ ФАКУЛЬТЕТ  
КАФЕДРА АРХЕОЛОГІЇ ТА МУЗЕЄЗНАВСТВА  
ТОВАРИСТВО АРХЕОЛОГІЇ ТА АНТРОПОЛОГІЇ



# VITA ANTIQUA

## № 5–6

Збірка наукових статей

УДК 902+572  
ББК 63.4+28.71  
В76

Номер затверджено на засіданні Вченої ради історичного факультету Київського національного університету імені Тараса Шевченка 26 грудня 2002 р. (протокол №4).

#### **РЕДАКЦІЙНА КОЛЕГІЯ**

*д-р іст. наук, проф. Гладких М.І. (головний редактор)*  
*канд. іст. наук, ст. наук. співроб. Піоро І.С. (відповідальний редактор)*  
*д-р іст. наук, проф. Залізник Л.Л.*  
*д-р іст. наук, проф. Крижанівський О.П.*  
*д-р іст. наук, проф. Борисенко В.К.*  
*д-р іст. наук, проф. Моця О.П.*  
*співробітник НДЧ Зеленко С.М. (відповідальний секретар)*

#### **РЕЦЕНЗЕНТИ:**

*д-р іст. наук, проф. Зубар В.М.*  
*д-р іст. наук, проф. Рубель В.О.*

**В 79** VITA ANTIQUA. Збірка наукових статей №5-6. – К.: ВПЦ "Київський університет", 2003. – 232 с.

Збірка присвячена пам'яті М.М.Бондаря, доктора історичних наук, професора, з 1971 до 1987 р. – завідувача кафедри археології та музеєзнавства Київського національного університету імені Тараса Шевченка. До збірки включено статті як провідних фахівців, так і молодих науковців, що досліджують актуальні проблеми археології та історії України.

#### **Засновник**

Товариство археології та антропології

#### **Адреса редакції:**

01601, м. Київ, вул. Володимирська, 64. ауд. 164.

Реєстраційне свідоцтво КІ № 350, видане 8 лютого 1999 р.  
Міністерством інформації України

© Товариство Археології та Антропології, 2003  
© Колектив авторів, 2003  
© ВПЦ "Київський університет", 2003  
© Піоро В.І., обкладинка, 2003

**KYIV NATIONAL TARAS SHEVCHENKO UNIVERSITY  
HISTORICAL FACULTY  
DEPARTMENT OF ARCHAEOLOGY AND ANTHROPOLOGY  
SOCIETY OF ARCHAEOLOGY AND ANTHROPOLOGY**



**VITA ANTIQUA**  
**№ 5–6**

The collection of scientific articles



<b>Микола Миколайович Бондар</b> .....	9
<b>Лебединский В.В., Зеленко С.М.</b> Подводные археологические исследования в Северном Причерноморье .....	10
<b>Індиченко Г.В.</b> Етноархеологія: перспективи розвитку .....	13
<b>Нужный Д.Ю.</b> Верхні шари палеолітичної стоянки Молодове 5 та деякі проблеми їх культурно-хронологічної інтерпретації.....	20
<b>Шидловський П.С.</b> Нове пізньопалеолітичне місцезнаходження на Вінниччині .....	40
<b>Пустовалов С.Ж.</b> Анализ радиоуглеродных дат из погребений ямной и катакомбной общностей, опубликованных в Baltic-Pontic studies, No7 (1999).....	45
<b>Лысенко С.Д.</b> Могильник эпохи бронзы в урочищах Бабина гора – Дедов шпиль у с.Бучак под Каневом.....	60
<b>Владимиров А.О.</b> До питання про вищу магістратуру Херсонеса Таврійського.....	72
<b>Slusarska Katarzyna</b> Raciorki bursztowe z Gordijewki.....	76
<b>Лысенко А.В.</b> Пещерные некрополи Горного Крыма эпохи раннего железа – позднеантичного времени (IX в. до н.э. – IV в. н.э.).....	85
<b>Назаров В.В., Русяева М.В.</b> Костяной глаз античной статуи с острова Березань.....	108
<b>Ольговський С.Я.</b> Метал скіфських казанів.....	113
<b>Стоянов Р.В.</b> Чернолаковая гидрия с накладным орнаментом из склепа №1012 в Херсонесе Таврическом.....	121
<b>Морозова Я.И.</b> Предварительный анализ одного обряда погребений первых веков нашей эры в Северном Причерноморье .....	126
<b>Хворостяный А.И.</b> Культ ΘΕΟΣ ΥΨΙΣΤΟΣ и распространение христианства на Боспоре.....	131

---

# Contents

---



<b>Mykola Mykolayovich Bondar</b> .....	9
<b>Lebedyns'kyi V.V., Zelenko S.M.</b> Underwater archeological research on the north coast of the Black Sea .....	10
<b>Indychenko H.V.</b> Ethnoarchaeology – developmental perspective .....	13
<b>Nuzhnyi D.Iu.</b> The upper layers of the Paleolithic site Molodove 5 and some problems regarding their interpretation .....	20
<b>Shydlovs'kyi P.S.</b> A new late Paleolithic site in Vinnychyna.....	40
<b>Pustovalov S.Zh.</b> Analysis of radiocarbon dates from the burials of Pit and Catacomb populations that were published in <i>Baltic-Pontic Studies</i> no. 7 (1999) .....	45
<b>Lysenko S.D.</b> Burial grounds of the bronze period in the tract Babyna Hora-Didiv Shpyl' near the village Buchak in Kaniv .....	60
<b>Vladymyrov A.O.</b> Regarding high ranking magistrate in Chersonesus Taurica .....	72
<b>Sliusars'ka K.</b> Amber necklaces from Horodiivka .....	76
<b>Lysenko O.V.</b> Cave necropolis of the early iron and late antique periods in the mountains of the Crimea.....	85
<b>Nazarov V.V., Rusiaieva M.V.</b> A bone eye of an antique statue from the island of Berezan' .....	108
<b>Ol'hovs'kyi S.Ia.</b> The metal of Scythian cauldrons .....	113
<b>Stoianov R.V.</b> Black glaze hydria with applied ornament from the crypt no. 1012 in Chersonesos Tauricos.....	121
<b>Morozova Ia.I.</b> A preliminary analysis of a burial ritual from the north coast of the Black Sea dating to the first centuries A.D. ....	126
<b>Khvorostiany I.A.</b> The cult of ΘΕΟΣ ΨΥΙΣΤΟΣ and the spread of Christianity in the Bosporos.....	131
<b>Zubar V.M.</b> The Roman military presence and the population of Taurica in the 2 <sup>nd</sup> – first half of the 3 <sup>rd</sup> century .....	136

# ЧЕРНОЛАКОВАЯ ГИДРИЯ С НАКЛАДНЫМ ОРНАМЕНТОМ ИЗ СКЛЕПА №1012 В ХЕРСОНЕСЕ ТАВРИЧЕСКОМ



## Abstract

*The article presents a study of the black-glaze Hydria with the waybill ornamentation from the crypt №1012 in Chersonesos Taurikos. At the basis of analysis the form and list of a vessel, and also by analogies the vessel is dated to the third quarter of IV. B.C. Coming from data at hands, the termination of use of crypt № 1012 may be dated to last decades of IV century B.C.*

Во время проведения раскопок наружного участка оборонительной стены в юго-восточном районе Херсонеса Таврического, был открыт склеп с семью погребениями. Руководитель работ К.К.Косцюшко-Валюжинич занёс его в отчёт о раскопках некрополя под номером 1012, а также дал общее описание сооружения и вещей, найденных в нём. [Косцюшко-Валюжинич, 1901: 2 и посл.]

Истории открытия склепа, проблемам связанным с изучением и интерпретацией этого сооружения и материалов, открытых в нём погребений, были посвящены работы многих исследователей. [Гриневич, 1926; Manzevitch, 1932; Пятыхшева, 1971; Рогов, 2000; Стоянов 2001] Несмотря на это, приходится констатировать, что до настоящего времени нет единства мнений по поводу времени функционирования склепа. Время его постройки К.Э. Гриневич отнёс к середине- началу третьей четверти IV в. до н.э. [Гриневич, 1926, 40] К этому времени восходит возведение нижнего яруса оборонительных стен в районе 16 куртины. [Антонова, 1990: 17- 18; Рогов, 2001: 117] Время прекращения функционирования склепа отдельными исследователями, определяется различно: рубежом IV-III в.в. до н.э. [Manzevitch, 1932: 14], серединой III в. до н.э. [Гриневич, 1926: 40; Белов, 1978: 63], третьей четвертью III в. до н.э. [Pfrommer, 1990: 267] и даже первой половиной II в. до н.э. [Пятыхшева, 1971: 93] Такая ситуация заставляет ещё раз обратиться к находкам склепа на основании которых были сделаны предложенные датировки.

В камере склепа было найдено шесть урн. Три глиняных и три бронзовых. Остатки кремации, относящиеся к седьмому погребению, были сложены в деревянном ларце, поставленном в дромосе. [Рогов, 2000: 94] Анализ украшений, находив-

шихся в гидриях, показали, что практически все они относятся ко времени не позже середины – третьей четверти IV в. до н.э. [Гриневич, 1926; Manzevitch, 1932; Рогов, 2000] Единственное исключение составляли два перстня, найденные в разных урнах. Изображение лука и палицы на щитке одного близко к оттиску монет Левкона I [Косцюшко-Валюжинич, 1901: 7; Гриневич, 1926: 14; Manzevitch, 1932: 10-11]. Хотя, монеты с луком и палицей на оборотной стороне относятся к чеканке Левкона II, третьей четверти III в. до н.э. [Пятыхшева, 1971: 93; Pfrommer, 1990: 267] Вместе с тем анализ формы перстня и изображения на щитке показал, что первая характерна для изделий середины IV в. до н.э. При этом его правильнее сопоставлять с оттисками на золотых монетах Филиппа II или Александра Великого, дата изготовления которых не выходит за пределы третьей четверти IV в. до н.э. [Калашник, 2000: 282].

На щитке второго перстня было выгравировано изображение Афины Nikeфорос, которое сравнивалось с оттисками на монетах Лисимаха, относящихся к 306-281 г.г. до н.э. [Гриневич, 1926: 22; Manzevitch, 1932: pl. 1, 3; Пятыхшева, 1971: 94; Уильямс, Огден, 1995: 198] При этом отдельные исследователи отмечали, что форма перстня скорее характерна для конца IV в. до н.э., чем для начала III в. до н.э. [Уильямс, Огден, 1995: №133; Калашник, 2000: 282] Все это заставляет критически подходить к оценке перстня, как вполне надёжного источника для датировки погребения первой половиной III в. до н.э. Тем более, что в случае принятия такой даты погребение в камере склепа должно датироваться более поздним временем, чем погребение в дромосе, которое было последним из совершенных в склепе<sup>1</sup>. На это несоответствие

<sup>1</sup> Тот факт, что погребение в дромосе было совершено позже, чем все остальные захоронения в склепе не вызывал сомнений не у одного из исследователей этого памятника. [Косцюшко-Валюжинич, 1901: с.5 ; Гриневич, 1926: с.12; Пятыхшева, 1971: с.91; Рогов, 2000: с.96]

обращал внимание К.Э.Гриневич, который предлагал решить проблему путём механического завышения даты последнего, что противоречит его же выводам, изложенным ранее. [Гриневич, 1926: 38-40]

Более надёжные основания для датировки дают не ювелирные изделия, а глиняные и бронзовые урны. Бронзовые гидрии из склепа относятся к середине – третьей четверти IV в. до н.э. [Билимович, 1984: 78-79] Две глиняные гидрии без покрытия в настоящее время депортированы. К.К.Косцюшко-Валюжинич отмечал, что это были сосуды "античной формы". [Косцюшко-Валюжинич, 1901: 6] В работе К.Э.Гриневича так же не содержится иллюстраций этих сосудов. Хотя тот факт, что исследователь приводит их размеры, скорее всего, свидетельствует о непосредственном изучении.

Единственным сохранившимся целиком сосудом из склепа №1012 является чернолаковая гидрия с накладным узором. Гидрия стояла в правом коридоре склепа на расстоянии 0.8м от угла погребальной камеры. (Рис.1: 1) Важность гидрии для датировки погребения и склепа неоднократно отмечалась исследователями. [Гриневич, 1926: 14; Пятышева, 1971: 93; Калашник, 2000: 282] Общее описание сосуда дано в отчёте К.К.Косцюшко-Валюжинича в Императорскую Археологическую комиссию за 1899 г. [Косцюшко-Валюжинич, 1901: с.3] Первое научное исследование сосуда было предпринято К.Э.Гриневичем, который по аналогии с гидрией из Зелёнского кургана отнёс его к рубежу IV-III в.в. до н.э. [Гриневич, 1926: 14, 23].

Даже поверхностного взгляда на гидрию достаточно, чтобы отметить, что её плавные, точёные пропорции имитируют бронзовые сосуды второй половины IV в. до н.э. (Рис. 2: 1-3) Общая высота гидрии 0.51м. Венец массивный, плавно отогнут наружу. По верхнему краю венца расположен рельефный орнамент в виде плетёнки. (Рис. 3: 1, 2) Диаметр венца 0.296м. Тулово яйцеобразной формы, плечи высокие, переход от плечей к горлу плавный. В верхней части тулова расположены две горизонтальных массивных подковообразных ручки, третья вертикальная ручка соединяет горло и тулово сосуда. Все ручки с наружной части имеют по четыре вертикальных рельефных выступа. (Рис.2: 4, а) В месте крепления ручек с туловом, расположены круглые выступы, имитирующие крепление ручек на бронзовых гидриях. Подставка колоколовидной формы, высотой 0.75м, диаметром 0.15м, полая внутри состоит из трёх поясов. (См.Рис. 2: 4, б) Нижний пояс высотой 0.028м и толщиной 0.011м, имеет вид выгнутого внутрь валика, украшенного в нижней части

врезным желобком. Средний пояс трактован в виде выгнутого наружу валика, ограниченного рельефными выступами. Верхняя часть валика образует полку, шириной 0.02м, украшенную врезной бороздкой. Третий пояс представляет собой прямоугольный в сечении выступ, расположенный под прямым углом к полке и отделённый от нижней части тулова рельефным выступом. Гидрия была покрыта плотным чёрным лаком, имевшим графитовый оттенок. На тулове видны выщерблены диаметром до 3мм.

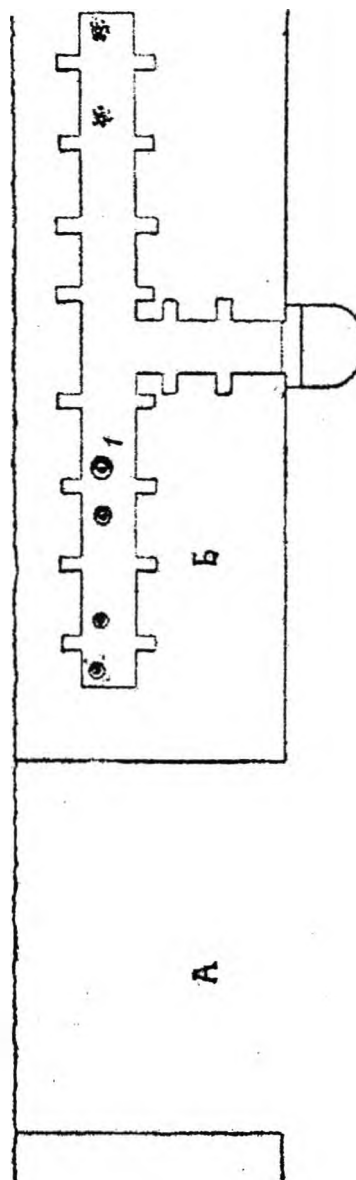


Рис.1. План склепа №1012 (по К.К.Косцюшко-Валюжиничу): А-проём ворот, Б-куртина №16, 1- чернолаковая гидрия.

Венеч, горло и тулово сосуда украшены орнаментом из накладной глины в технике характерной для продукции аттических мастерских. [Забелина, 1992: 285-286] На отогнутом венце в стиле ионийского киматия изображены чередующиеся гирлянды, свободное пространство,



между которыми заполнено чередующимися кружками. На горле изображена плавно свисающая стилизованная в виде бахромы лавровая ветвь, состоящая из стебля, на котором с двух сторон точками обозначены плоды. С нижней части ветви свисают листья, соединённые со стеблем и между собой дугообразными черен-

ками. (Рис.3: 1, 2) Орнамент выполнен в популярной в IV в. до н.э. технике в виде ожерелья с свисающими подвесками. Типичный образец применения этой техники демонстрирует ожерелье из бронзовой урны №1012/1899, найденной в этом же склепе.

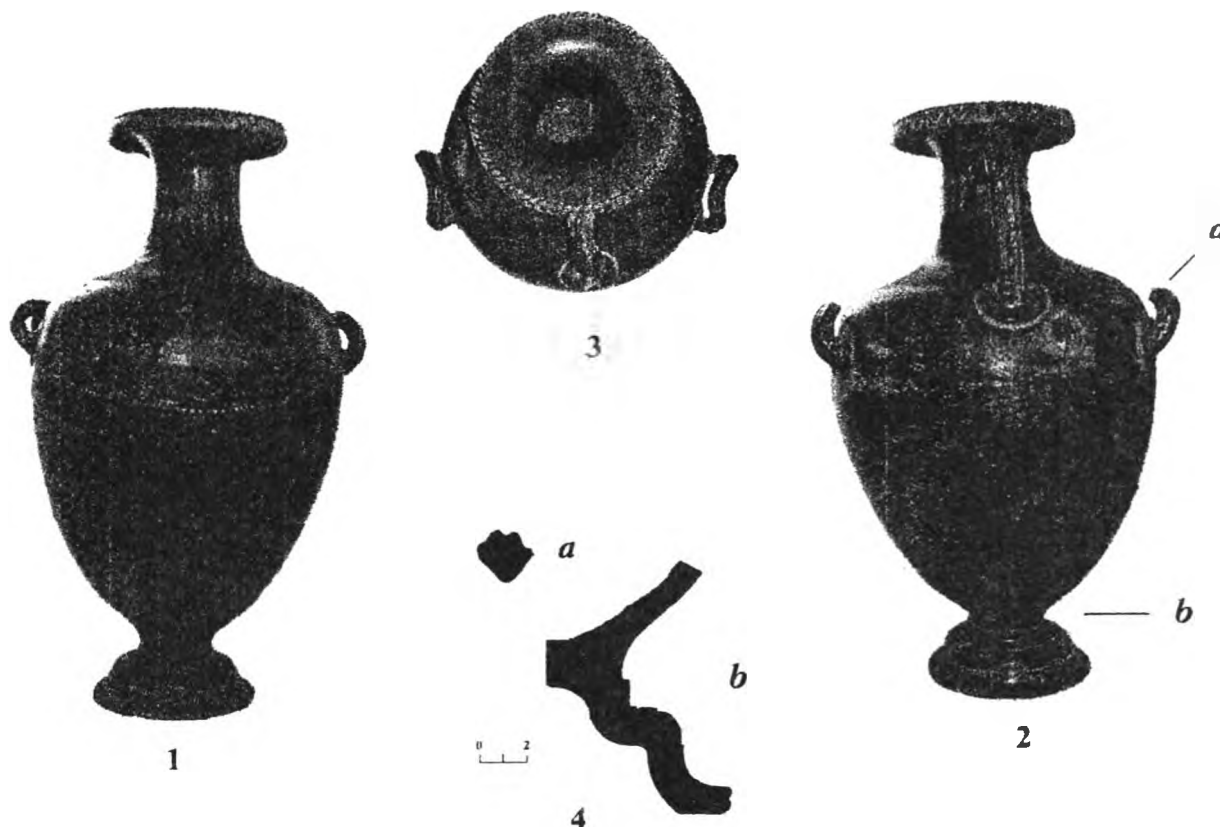


Рис.2. Гидрия из склепа №1012 (1-3), профильные разрезы ручки (4,а), подставки (4,б).

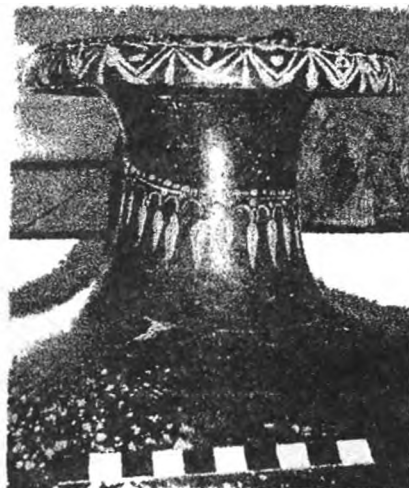
Верхняя часть тулова украшена росписью в виде расшитой ленты. Обрамлённые бахромой концы ленты, украшенные орнаментом в виде двух небрежно исполненных косых крестов на левом крае и одного на правом с трилистниками на концах, свисают возле горизонтальных ручек сосуда. (Рис.3: 3-5) По верхнему краю лента украшена орнаментом в виде чередующихся завитков, в нижней части – бисером, изображённым в виде сплошного ряда точек. Лицевая часть ленты разделена на пять секторов двумя вертикальными линиями, состоящими из точек. Причем средний сектор отделён ещё одной линией точек, между которыми свисают каплевидные подвески. В двух крайних секторах изображены побеги плюща, за которыми расположены косые кресты, как и на свисающих концах ленты. Два следующих сектора заполнены орнаментальными пальметтами, состоящими из одного центрального листа и

нескольких, извивающихся боковых, оканчивающихся точками изображавшими плоды. Причём пальметты изображены как бы вырастающими из разделительной линии точек. Четыре (по две с каждой стороны) растущих навстречу друг другу пальметты подобной формы изображены в среднем секторе.

Орнамент такого же типа, как на херсонесской гидрии, расположен на горлах чернолаковых гидрий рубежа IV-III в.в. до н.э. из некрополя Чатби. [Bressia, 1912: Tav. XXXV-XXXVI, № 43-45] Александрийские гидрии близки херсонесской не только росписью, но и формой. Наиболее близкой аналогией сосуда из склепа №1012 в материалах Северного Причерноморья является чернолаковая гидрия из Зеленского кургана [Шкорпил, 1916: 29, рис.13], которая датируется в пределах последнего десятилетия IV в. до н.э. [Корске, 1964: 37, 96]



1



2



3



4



5

Рис. 3. Детали росписи венца (1), горла (1,2) и тулова (3-5) гидрии.

При внешней схожести всех перечисленных гидрий с херсонесским сосудом, последний имеет ряд существенных отличий, которые не были отмечены К.Э.Гриневичем. Не одна из перечисленных гидрий не имела такой профилировки ручек и ножки, как на херсонесском сосуде. Напротив ручки гидрий из Александ-

рии и Зеленского кургана имеют плавные, вытянутые фформы. Это же можно сказать о подставках упомянутых сосудов все они имели менее сложную профилировку и более вытянутые пропорции, чем подставка херсонесской гидрии. Тулово, горло и венчик гидрии из склепа №1012 имеет более приземистые пропо-

рции, чем у упомянутых сосудов. Все эти признаки свидетельствуют о том, что херсонесская гидрия была изготовлена раньше гидрий некрополя Чатби и гидрии из Зеленского кургана. Тот факт, что на гидрии отсутствуют следы использования, свидетельствует о том, что она была приобретена специально для погребения. Учитывая это, наиболее вероятным временем совершения последнего следует считать последнюю треть IV в. до н.э.

Анализ комплекса находок из склепа №1012 показывает, что среди них нет вещей, которые

можно было бы однозначно отнести к III в. до н.э. Напротив, датировка погребальных урн и предметов, найденных в них свидетельствует о том, что время совершения погребений в склепе следует относить ко второй половине IV в. до н.э. Таким образом, наиболее вероятной датой прекращения функционирования склепа №1012 является рубеж IV-III в.в. до н.э. [Manzevitsch, 1932: 14], или даже в последние десятилетия IV в. до н.э.

## Литература

Белов Г.Д. Некрополь Херсонеса эллинистической эпохи //ТГЭ. –1978. –в.19. – с.45-66.

Гриневиц К.Э. Подстенный склеп №1012 и ворота Херсонеса, открытые в 1899 году //ХСБ. –1926. – В.1.

Забелина В.С. Расписная керамика эллинистического времени из раскопок Пантикапея 1945-1974г.г //Сообщения ГМИИ им. А.С.Пушкина. – В.10. – М., 1992. – с.284-297.

Калашник О.П. Перстень-печать из Херсонесского склепа №1012 //ΣΥΣΣΤΙΑ. Памяти Юрия Викторовича Андреева. –СПб., 2000. – с.280-283.

Косцюшко-Валюжинич К.К. Извлечение из отчёта К.К.Косцюшко-Валюжинича в Херсонесе Таврическом в 1899 г //ИАК. –1901- В.1. – с.1-55.

Пятышева Н.В. Материал склепа №1012 и его значение для истории Херсонеса эллинистического времени. // История и культура восточной Европы по археологическим данным. – М., 1971. – с.89-109.

Рогов Е.Я. Столетие открытия подстенного склепа 1012 в Херсонесе //Stratum plus. –2000. – №3. – с.88-98.

Стоянов Р.В. К вопросу о склепах в некрополе Херсонеса классического и эллинистического периодов // "Проблемы истории и археологии Украины". Материалы международной научной конференции. – Харьков, 2001. – с.75-76.

Уильямс Д., Огден Дж. Греческое золото. Ювелирное искусство классической эпохи V-IV в.в. до н.э. – Спб., 1995.

Шкорпил В.В. Отчёт о раскопках в г.Керчи на Таманском п-ове и в Алуште в 1912г //ИАК. –1916. – В.60-с.7-35.

Breccia E. La Necropoli di Sciatbi//Catalogue General des Antiquites Eguptienne (musie d'Alexandrie). – Vol.I-II. – Caire – Le Caire Imprie de L'Institut Francais d'Archeologie orientale, 1912.

Kopcke G. Golddeko rierte artische Schwarzfirmiskeramik des vierten Jahrhunderts. V. Chr //Mitteilnngen des Deutschen Archaologischen Instituts. Athenische Abtilung. –1964. –Bd.79

Manzewitsch A. Ein gabfund aus Chersonnes. – Leningrad, 1932

*Наукове видання*

# **VITA ANTIQUA**

## **2003**

### **№ 5-6**

**Збірка наукових статей  
російською та українською мовами**

Фото на обкладинці зроблено за матеріалами з розкопок госпдоговірної археологічної експедиції науково-дослідної частини Київського національного університету імені Тараса Шевченка. Матеріали зберігаються у фондах навчального археологічного музею кафедри археології та музеєзнавства.

Редактор та упорядник збірки **Піоро І.С.**  
Редактор англійських текстів **Степанчук В.М.**  
Технічний редактор **Ананьївський Д.С.**

Оригінал-макет виготовлено Видавничо-поліграфічним центром "Київський університет"



Підписано до друку 26.12.02. Формат 60x84<sup>1/16</sup>. Гарнітура Arial. Папір офсетний.  
Друк офсетний. Наклад 300. Ум. друк. арк. 29,0. Зам. № 23-1256.

Надруковано  
у Видавничо-поліграфічному центрі "Київський університет"  
01030, Київ, б-р Т. Шевченка, 14, кімн. 43,  
☎ (38044) 239 3222; (38044) 239 3172; (38044) 234 0105; факс (38044) 239 3120.  
Свідоцтво внесено до державного реєстру ДК № 1103 від 31.10.02.