

ДО ІСТОРІЇ ВИТОКІВ ТА СКЛАДАННЯ ПЕЧЕРНОГО КОМПЛЕКСУ КИЇВСЬКОЇ ЛАВРИ

Серед тем, які торкаються першопочаткової історії Києво-Печерської Лаври, проблема поступовості складання її печерного комплексу є однією з найцікавіших та найдискусійніших. Наразі, вивчення даної теми, на наше переконання, дало б змогу пролити світло і на питання дотичні витокам лаврського печерножителства та поховального обряду.

Не ставлячи у даній статті за мету розглянути у цьому контексті весь печерний комплекс Лаври, викладемо лише деякі наші міркування щодо поступовості складання комплексу Дальніх печер у давньоруську добу і, відштовхнувшись від наших спостережень, спробуємо визначити ті сакральні осередки, які, можливо, стали прототипами для найдавніших лаврських печерних споруд.

Хоча Дальні печери є недостатньо археологічно дослідженими, та враховуючи всі дані, які ми маємо, в тому числі і старовинні карти, спробуємо скласти уявлення про структуру цих підземель.

На зведеному плані Дальніх печер від теперішнього входу можна побачити декілька відгалужень (рис. 1). Так, одна з галерей на деякій відстані від входу повертає на північ (сектор А). Тут ще у давньоруські часи влаштовано церкву Різдва Христового. Також вздовж цієї галереї знаходяться декілька стародавніх келій, в тому числі приміщення, що атрибутовано як келія преп. Феодосія Печерського (рис. 1, 5).

Інше відгалуження прямує від входу на південний захід. Воно завершується церквою Благовіщення Пресвятої Богородиці (рис. 1, 86). Біля цієї церкви досліджено багато поховань у локулах (лаврські локули є склепінчастими нішами, влаштованими вище рівня підлоги і, на відміну від локул римських катакомб, розташовані вони не вздовж, а перпендикулярно напрямкові ходу). На цій ділянці печер є також декілька келій (сектор Д).

Особливу цікавість являє собою південно-західна частина цього печерного комплексу (сек-

тор F); тут ми бачимо велику кількість келій, зокрема приміщення, яке складається з трьох келій, розташованих навколо великого загального приміщення (рис. 1, 79–82).

У науці не існує єдиної точки зору щодо поступовості складання комплексу Дальніх печер. Сучасний дослідник А.В. Реутов вважає, що спочатку був прокладений «магістральний» хід від «вертепу», себто від входу, до підземної церкви Благовіщення Пресвятої Богородиці. Всі інші відгалуження, які починаються від цього входу, вчений атрибутує як вторинні. Церкву Благовіщення, яка знаходиться наприкінці «магістрального» ходу, він вважає найдавнішою, наводячи як один із доказів свідчення Афанасія Кальнофойського, що вона «викопана ще святими вітцями». А.В. Реутов схильний вважати оточуючі цю церкву ніші-локули найдавнішими поховальними спорудами Печерського монастиря. Вчений дійшов висновку, що на цій найдавнішій ділянці Дальніх печер даний некрополь почав складатися саме тоді, коли почала вмирати братія. Згідно із цією концепцією, печерну ділянку із церквою Різдва Христового, яка розташована ближче до входу, А.В. Реутов атрибутує як пізнішу, що виникла вже після основного комплексу Дальніх печер, а започаткував цей напрямок преп. Феодосій [Реутов, 1997, с. 101–111].

Благовіщенську церкву вважали найдавнішим храмом Дальніх печер і деякі інші дослідники [Закревский, 1868; Петренко, 1976].

Натомість, Т.А. Бобровський, виділяючи у Дальніх печерах дві великі ділянки – одну біля Благовіщенської церкви, іншу – біля церкви Різдва Христового, більш давньою вважає останню. Саме тут, на думку вченого, знаходився осередок печерного поселення, а ділянка навколо Благовіщенської церкви виконувала функції монастирського кладовища, яке виникло пізніше – коли почала вмирати братія. Як доводить Т. Бобровський,

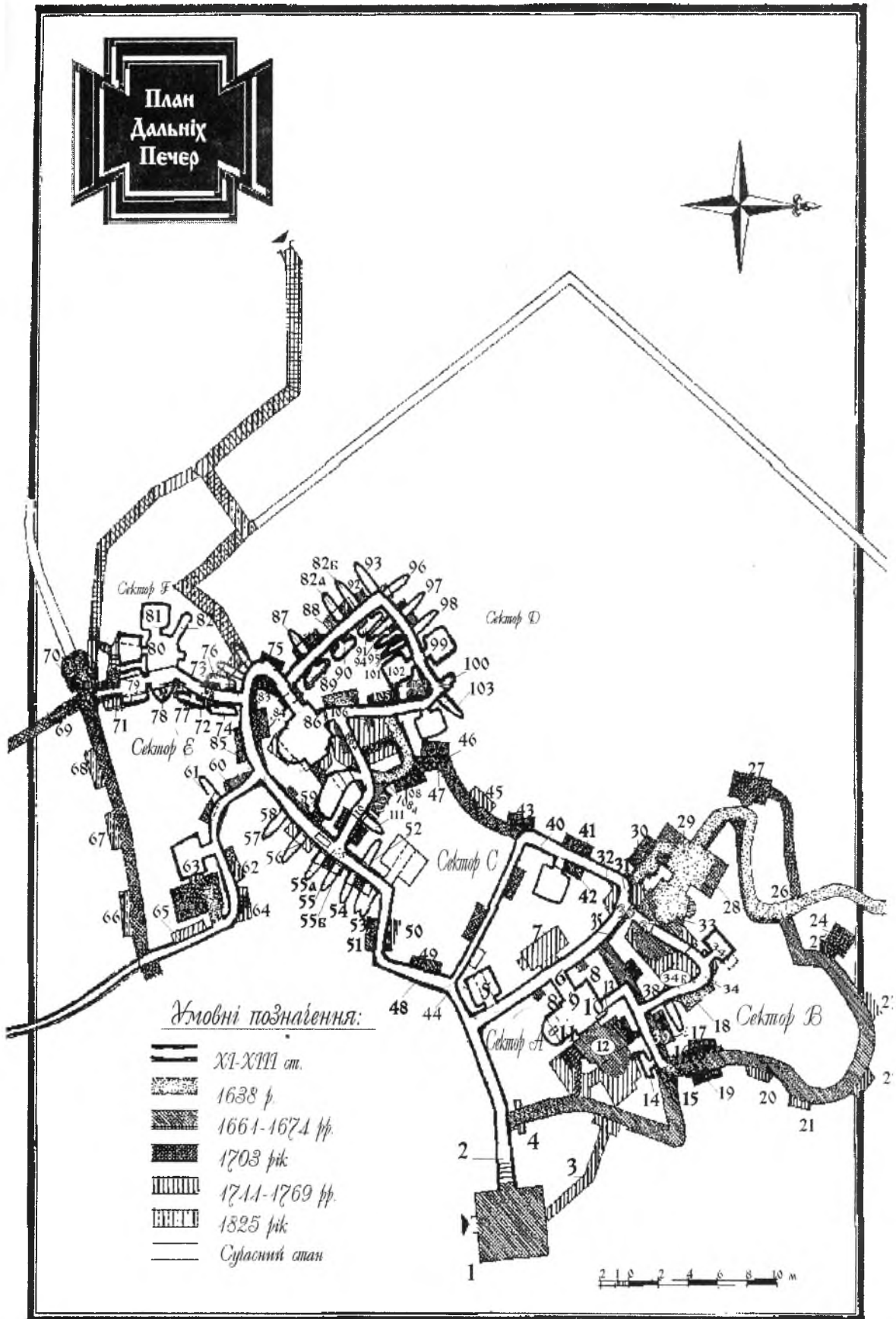


Рис. 1.

ця ділянка мала окремий вхід на поверхню, оскільки з'єднана з іншим печерним комплексом за допомогою «пустих», тобто полишених житлових споруд, галерей [Бобровський, 1995].

Ця гіпотеза є цікавою і, на наш погляд, найвірогіднішою. Свідчення пізнього джерела – Тератургіми (XVII ст.) Афанасія Кальнофойського про Благовіщенську церкву, як влаштовану ще святими Отцями, не може гарантувати її первісність, адже церква Різдва Христова також була влаштована у давньоруські часи.

Зауважимо, що храм Різдва Христова розташований ближче до входу в печери і цей факт, як вважаємо, говорить на користь більш давнього його започаткування, ніж Благовіщенської церкви. Важко навіть уявити собі, що святі Отці влаштували церкву аж наприкінці печерного коридору, причому такого, в якому відсутні келії для житла, викопали його після того, як проминув значний час від початку життя у печерах, тоді як згідно із чернечою традицією вони мали перш за все покікуватися саме про влаштування церкви.

Отже, ми переконані, що гілка, яка загинається на північ на деякій відстані від входу у печери і веде до церкви Різдва Христова і далі, не була вторинною, а, скоріш за все, є найдавнішою.

Впадає в очі те, що біля церкви Різдва Христова розташовано зовсім небагато келій. Одна з них – це вже згадуване приміщення, атрибутоване як келія преп. Феодосія, та на північ від неї – ще одна келія. Не варто забувати, що за свідченнями Києво-Печерського Патерика преп. Антоній починав жити у печері з 1051 р. один, лише через декілька років до нього приєднався преп. Никон, та приблизно в середині 50-х років – преп. Феодосій; швидке збільшення братії сталося вже з початку 60-х років XI ст. Отже, у найдавнішій частині Дальніх печер і не могло бути багато приміщень для житла.

З іншого боку, велику кількість келій у південно-західній частині Дальніх печер можна пов'язувати із збільшенням братії. Враховуючи вищесказане, тут і справді мав бути ще один вхід у печери, але виритий він був вочевидь не тільки для влаштування некрополя біля Благовіщенської церкви, а й для життя братії у цих підземних келіях. Останнє припущення підтверджується практикою печерножительства на Сході – в Єгипті та Палестині, де авва жив в окремій печері – «горі», ізольованій від помешкання іншої братії.

Найпізнішими, на наше переконання, потрібно вважати ті галереї, в яких розташовані поховальні споруди – локули, адже вони почали влаштовуватись, коли стала вмирати братія. Таку галерею бачимо на північ від Благовіщенської церкви.

Та, мабуть, найпізнішою за давньоруських часів є та галерея, яка з'єднала два окремих комплекси у єдиний. Зазначимо, що у цій галереї немає келій для житла, а розташовані самі тільки локули, лише наприкінці ходу з лівого боку досліджено келію з похованнями (рис. 1, 52).

Відмітимо, що у найдавніших, «житлових» частинах Дальніх печер влаштовувались келії з лежаків. Це, наприклад, келія преп. Феодосія (рис. 1, 5) та келії у секторі F.

Одну з таких споруд у Дальніх печерах досліджено під час археологічних розкопок 1968 р. У звіті її названо «колективною усипальницею» [Чумаченко, 1968, с. 4].

Це приміщення мало напівциркульне склепіння, яке опускалося аж до підлоги. Посередині підлоги вирито невеликий рівчак довжиною 2 м, шириною 50 см. По боках споруди паралельно рівчаку вирубані два лежаків довжиною 2 м, шириною 1,5 м. Характерно, що на дні рівчака і на одному з лежаків під великою кількістю людських кісток, які переносилися сюди із локул у пізніші часи, знаходилося два незаймані поховання давньоруського часу, що може говорити про те, що на зорі існування обителі останки її насельників не призначалися для перенесення у кістниці. Такий саме висновок можемо зробити і з писемного джерела – Києво-Печерського Патерика, де преп. Марк Гробокочач готував для братів Іоана та Феофіла окремі гроби, які не передбачали перенесення останків з них до кістниць [Патерик Києво-Печерський, 1998, 146–151]. Як вельми влучно помітив Т.А. Бобровський, у даній розповіді Патерика згадуються «верхне» та «нижнє» місця поховань, що можливо саме у таких спорудах, які ми розглядаємо [Бобровський, 1995].

Одну з таких споруд, відкритих у 1988 р., можна побачити і нині у Дальніх печерах по ходу до церкви Різдва Христова. Як вже зазначалося, дослідники вважають її келією преп. Феодосія [Жиленко, 1998, с. 238–239].

У науці не існує чіткої атрибуції цих приміщень. Одні вчені наявність лежаків сприймають як найголовнішу ознаку житлового характеру цих споруд [наприклад, див.: Каманин, 1914; Эртель, 1913]. Мабуть, виходячи з цієї концепції, лабіринт Ближніх печер, вздовж якого вони розташовані, усталено називати «житловою вулицею».

Інші дослідники доводять, що дані приміщення призначалися лише для поховання [Мовчан, Авагян, 1978-1979; Мовчан, 1994, с. 153–160; Мовчан, 1993, с. 69].

Обидві точки зору мають право на існування: на користь житлового характеру споруд говорить той факт, що вони розташовані у найдавнішій

частині Дальніх печер, тобто влаштовувались ще тоді, як братія жила під землею. До того ж подібні «келії» здебільшого мають достатню висоту для виконання складних молитовних вправ – іноді до 2 м, а не 1 м [Отчет ...], як про те пишуть прихильники вважати ці приміщення лише поховальними криптами.

Але й точка зору останніх є до певної міри логічна. Адже переважна кількість таких споруд містить чернечі поховання, до того ж ці приміщення полишені будь-яких наслідків мешкання, як то кіптяви на стінах і склепінні; вони відрізняються незагладженістю слідів обробки стін, нерівністю долівки, надзвичайною вузькістю міжлежанкового простору. Деякі з них (3 з 11) у Ближніх печерах і справді мають недостатню висоту для життєдіяльності – до 1 метра. У цьому сенсі ми не можемо вважати локули найдавнішими поховальними спорудами, бо вочевидь, що у первісній частині як Дальніх, так і Ближніх печер ховали у криптах.

Про те, що перші поховання печерської братії здійснювалися не в локулах, або не тільки в локулах, побічно свідчать джерела – Повість временних літ в оповіді під 1091 р. [Повість временных лет, 1999, с. 227] та Києво-Печерський Патерик у «Слові Нестора, мниха монастиря Печерського про перенесення мощей святого преподобного отця нашого Феодосія Печерського» [Патерик Києво-Печерський, 1998, с. 66–70]. Ці джерела не дають докладного опису того, що собою являв гріб преп. Феодосія, однак з їхнього тексту стає зрозумілим, що це була не локула, бо в такому випадку не існувало б труднощів, які виникли під час віднайдення мощей преп. Феодосія, адже локульні поховання є чітко окресленими і досяжними для віднайдення у них мощей.

Дослідниця історії Києво-Печерської Лаври І. Жиленко звернула увагу на збіг повідомлень джерел про обретіння мощей преп. Феодосія з даними археологічних досліджень у Дальніх печерах у 1988 р., коли, як вважають, було знайдено вже згадувану келію преп. Феодосія. Ця келія зникла з планів Дальніх печер у XVII ст. Під час натурних досліджень І. Жиленко помітила, що отвір у піщаниковій стіні, через який археологи потрапили до келії, – це не звичайний обвал, а слід іншої людини, яка копала тут за багато років до них, та ледь збачивши, не потрапила до келії, а стала розбивати вирізаний у ґрунті лежак. Як свідчить преп. Нестор Літописець, який приймав участь у віднайденні мощей преп. Феодосія, вони, відкриваючи мощі, спочатку дещо збочили і довго не могли до них потрапити. І. Жиленко зробила логічний висновок про те, що дана споруда – «келія» – місце подвигів преп.

Феодосія після смерті святого стала місцем його поховання [Жиленко, 1998, с. 238–239].

Враховуючи все вищесказане, ми припускаємо, що подібні печерні споруди (крипти) виникли на початку життя преп. Отців у печерах, але фактично вони являли собою «гроби». Тобто печерські Отці жили у гробах і не келія пристосовувалась під потреби печерника, а печерник повністю «вмирав» для світу, «пристосовуючись» до такого гробу. Вважаємо, що саме такі «гроби», а не локули, були першими поховальними спорудами у печерах Київської Лаври. Конструкція такого гробу мала бути десь запозиченою, адже до виникнення Печерської обителі подібні споруди на Русі не відомі. Як свідчать археологічні дані, вони виникли несподівано, не маючи місцевого коріння, в XI ст. і проіснували протягом всього середньовіччя, до XVII–XVIII ст. [Бобровський, 1990, с. 72] Їхня конструкція відрізняється надзвичайною усталеністю, консерватизмом, хоча виділяють декілька типів таких споруд. Серед них одно- дво- та трилежаківі приміщення з підтипами.

У межах досяжності матеріалу ми проводили пошук аналогій нашим печерним криптам на Афоні та в Криму, звідки, як традиційно вважається, був принесений поховальний обряд у Печерську обитель. Втім, таких аналогій ми поки що не знайшли. Проте, враховуючи такі фактори, як:

– по-перше, паломницький порив преп. Отців Печерських до Святої Землі (згадаймо невдалу спробу преп. Феодосія відвідати Палестину ще замолоду [Патерик Києво-Печерський, 1998, с. 34–35], а також прощу до Святої Землі преп. Варлаама – першого ігумена Печерського [Патерик Києво-Печерський, 1998, с. 46], та слова преп. Полікарпа – укладача Печерського Патерика (жив у XIII ст.) про те, що він не достойний попередніх святих Отців, тому що ніколи не бував, як вони, у Палестині) [Патерик Києво-Печерський, 1998, с. 147];

– по-друге, наявність діючих і процвітаючих на період XI–XII ст. знаменитих монастирів Палестини, які мали глибокий досвід печерної аскези. Зокрема, окрім лаври Святого Сави Освяченого [Древние палестинские обители..., 1895, вып. III, с. 2–10] та кіновії св. Феодосія Великого [Древние палестинские обители..., 1895, вып. II] ще у XII ст. існували Суккійська Лавра (під іменем обителі св. Харитона) [Древние палестинские обители..., 1895, вып. I, с. 18–20], Лаври Каламоні, преп. Герасима Йорданського, св. Іоана Предтечі [Древние палестинские обители..., 1895, вып. II, с. 60–82]. Що собою являли на той час ці обителі,

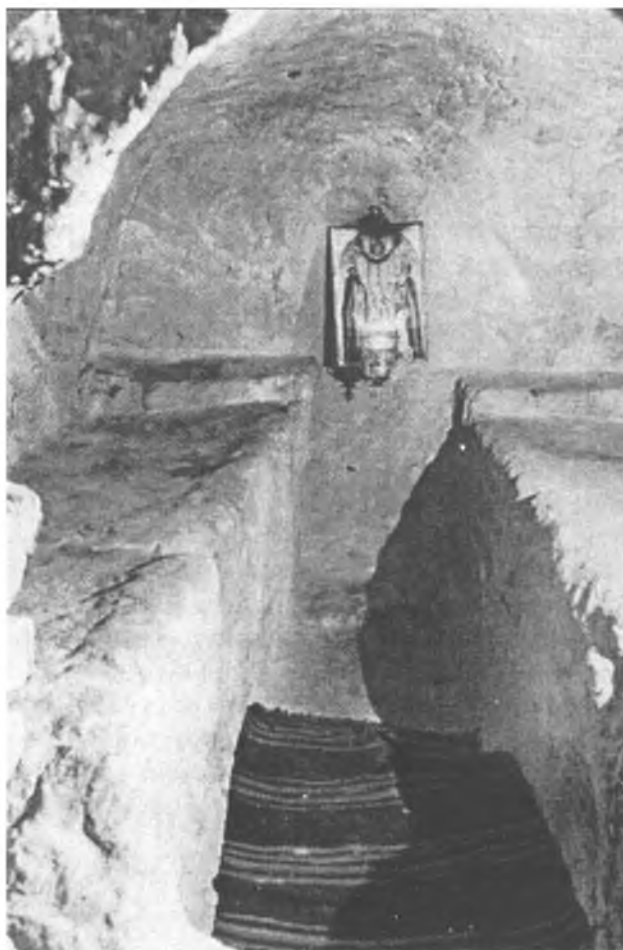


Рис. 2. Дальні печери Києво-Печерської Лаври.
Келія прп. Феодосія Печерського



Рис. 3. Поховальні печери в монастирі Св. Онуфрія Великого

можна уявити з повідомлень ігумена Даниїла. Описуючи Лавру св. Сави, ігумен Даниїл розповідає, що бачив у ній скельні келії, умови життя в яких здавалися неможливими, адже вони вивичувалися «по обема сторонама потока (Кедрон)..., не скалвах, яко звезды на небеси утвержены суть» [Путешествие игумена Даниила..., 1864, с. VI–VII]. Далі паломник пише про печерну аскезу поблизу Лаври св. Сави: «И ту же есть место близ Лавры не полдни лицом; имя месту тому Рува, близ моря Содомского: суть ту горы каменные высоце, печеры же многы в горах тех, в тых печерах живут святии Отцы пустынницы в пустыни той страшной, безводной; и ту же есть жилище пардусам и осли дивии ту мнози» [Путешествие игумена Даниила..., 1864, с. 69];

– по-третє, не властивий для грецької чернечої поховальної традиції характер пошанування саме нетлінних мощей Святих угодників у палестинських обителях аналогічний Києво-Печерському. Так, описуючи Лавру св. Сави Освяченого, ігумен Даниїл повідомляє, що десь поруч з її найпершою за часом виникнення церквою знаходився «гроб» святого Сави: «а от великия церкве 4 сажень вдале, ... над гробом же св. Саввы теремец красно учинен: и ту лежат инии мнози Отцы в телесех: святой Иоан епископ, Сихаст, – и другый Иоан, – Дамаскин; ту лежить святыи Феодор Едеский и Михаил, сыновец его, и святыи Афродит ту лежит, и инии святии Отцы мнози ту лежат в теле, яко живи, и благоухание исходит от них несказанно» [Путешествие игумена Даниила..., 1864, с. 70]. Побувавши у монастирі св. Харитона Ісповідника, Даниїл повідомляє, що бачив у гробах цього монастиря мощі 500 святих угодників, які спочивали у нетлінні [Путешествие игумена Даниила..., 1864, с. 70];

– по-четверте, через те, що майже всі святі місця Палестини пов'язані з печерами та гробами, ми дозволили собі пошуки аналогій печерним спорудам Київської Лаври саме на Святій Землі. У Палестині «гробами» називалися зазвичай родинні склепи. Назва «вічний дім», яка часто застосовувалась у євреїв для гробниць, свідчить про ту міцність та непорушність, яку мусили мати ці споруди. Назва ж іудейського кладовища від давньоарабського «шарама» (просвердлив, прорубав), вказує на те, яким чином влаштовувалися подібні могили. Склепи вирубалися в живому ґрунті скелі, причому обиралися найбільш міцні шари «маляки» у нижніх частинах схилів гір. «Якщо хтось придбав місце для гробниці, – говорить у Мішні, – то передусім він повинен видобати грот у чотири ліктя шириною на шість завдовжки; всередині гроту повинен видобати

вісім кокім, три праворуч, три ліворуч і два напроти входу у грот; кожний кокім повинен бути чотири лікті завдовжки на сім п'ядей висоти та шість ширини. Раббі Симон сказав: можна зробити грот і у вісім ліктів завдовжки на шість ширини, а всередині грота тринадцять кокім: чотири праворуч, чотири ліворуч, три напроти дверей, один по один бік від входу, інший – по другий бік. Перед входом потрібно зробити atrium шести ліктів завдовжки на шість ширини, щоб у ньому могли поміститися носильники труни» [Маккавейский, 1891, с. 221] З цього опису можна висновити, що дана споруда являла собою природню чи штучну чотирикутну камеру, вздовж бічних стін якої влаштовувались ніші для поховання померлих – кокім. Подібні склепи дуже добре відомі не тільки в Палестині, але і в інших регіонах античного, а пізніше – середньовічного світу (в Криму, наприклад, в таких гробницях поховання здійснювалися аж до X ст.). Однак зазначимо, що подібні склепи відрізняються від крипт лаврських печер формою своїх локул заглиблених у породу на зразок локул римських катакомб. У Криму не виявлено склепів аналогічних криптам лаврських печер, де вздовж стін вирубалися лежаки. У Палестині ж окрім вищеописаних поховальних споруд з локулами були й інші, подібність яких до лаврських крипт є безсумнівною. Так, часто замість локул в єврейських гробницях вздовж стін камери вирубалися широкі кам'яні лежаки – пласкі чи з поглибленням на зразок «яслів». Така гробниця, призначена для однієї багатой родини і зайнята повністю, могла розширюватися; поруч з нею вирубали у скелі таку ж саму камеру і потім з'єднували обидві гробниці за допомогою бічного ходу чи коридору. До двох камер згодом могла бути прибудована третя, четверта тощо; так з'являлися цілі підземні галереї, що дає аналогію до печер Київської Лаври. Найзнаменитіші з таких давньоєврейських гробниць – гробниці Царів та Судей на північному боці Єрусалима [Маккавейский, 1891, с. 222]. Подібні поховальні споруди могли прообразовувати для лаврських подвижників «Гріб Господень», який являє собою фактично печеру з ложем. Судячи з опису Євангелія, новий гріб, який Йосип висік у скелі, знаходився неподалік від місця страти Спасителя. У гробі ще ніхто не був покладений, він, вірогідно, ще не був закінчений і був по суті печерною камерою з одним – єдиним ложем.

Цікавою у цьому зв'язку є аналогія лаврським печерним криптам «гробів» монастиря преп. Онуфрія, розташованого під святою горою Сіон в Єрусалимі.

У цьому монастирі з давніх часів ховали подорожан. У III ст. тут підвизався преп. Онуфрій Великий – до речі, один з найпопулярніших святих на Русі взагалі, та у руській чернечій традиції зокрема. Монастир св. Онуфрія був майже обов'язковим об'єктом відвідання паломниками. Відвідав його і ігумен Даниїл, котрий записав: «Ту же есть под горою Сионською село Скудельниче... Суть же ту пещеры многы на той тране горы тоя святаыя. В камени иссечены, и в тех пещерах гробы мнози праздны и до сего дни, устроени дивно и чюдно; и ту ся полагають пришельци страннии...» [Путешествие игумена Даниила..., 1864, с. 77]. Вражає цілковита подібність цих споруд криптам у пещерах Київської Лаври (Порівн. рис. 2 та 3). Звертаємо також увагу на слово «праздны», тобто порожні; отже, ігумен Даниїл бачив у цьому монастирі поховальні споруди, які залишалися по-

рожніми, неначе чекаючи на тих, хто буде в них покладений, що також може пролити світло на специфіку влаштування крипт у лаврських пещерах.

Отже, ми намагалися довести, що у найдавніших житлових частинах Дальніх пещер ще за життя в них всієї невеликої чернечої спільноти влаштовувалися поховальні споруди – крипти з лежаками. Останні виявляють подібність до гробів знаменитих сакральних комплексів Палестини, втілюючи передусім ідею Гробу Господнього. Досліджувані споруди пещер Київської Лаври – крипти – були водночас житлом та «гробом» для подвижника, обумовлюючи своїм існуванням аскетичну традицію «життя у гробі». Таким чином, не приміщення пристосовувалося під потреби подвижника, як вважається у науці, а, навпаки, подвижник повністю «вмирав» для світу, пристосовуючись до умов такого гробу.

ЛІТЕРАТУРА

Бобровский Т.А. 1990. К вопросу о типологии и датировке древнерусских пещерных монастырей // Тезисы историко-археологического семинара «Чернигов и его округа в IX–XIII вв.». – Чернигов.

Бобровський Т.А. 1995. Печерні монастирі й печерне чернецтво в історії та культурі середньовічного Києва. – Автореф. канд. іст. наук. – К.

Древние палестинские обители и прославившие их подвижники. 1895. – СПб. – Вып. I–III.

Жиленко І. 1998. Примітки до тексту // Патерик Києво-Печерський. – К.

Закревский Н. 1868. Описание Киева. – Т.1. – М.

Каманин И. 1914. Зверинецкие пещеры в Киеве (их древность и святость). – К.

Маккавейский Н. 1891. Археология истории страданий Господа Иисуса Христа. – К.

Мовчан И.И., Авагян А.Б. Отчет об археологических исследованиях в Ближних пещерах Киево-Печерского заповедника, проведенных в 1978–79 гг. Научный архив Института археологии Национальной Академии наук Украины, м. Київ.

Мовчан І.І. 1993. Давньокіївська околиця. – К.

Мовчан І.І. 1994. Ближні печери Печерського монастиря в Києві // Старожитності Русі-України. – К.

Отчет археологической экспедиции об исследовании Ближних пещер в 1977–1978 гг. Рукопись. – 64 с. – Научный архив Киево-Печерского историко-культурного заповедника.

Патерик Києво-Печерський. 1998. / Упорядкувала, адаптувала українською мовою, склала додатки та примітки Ірина Жиленко. – К.

Петренко М.З. 1976. Печерні лабіринти на території Києво-Печерського історико-культурного заповідника. – К.

Повесть временных лет. 1999. – СПб.

Путешествие игумена Даниила по Святой Земле в начале XII-го века. 1864. – СПб.

Реутов А.В. 1997. Лаврські печери як архітектурна пам'ятка // Дива пещер лаврських. – К.

Чумаченко В. Про археологічні дослідження Дальніх пещер 1968 р. Звіт. Рукопис. Научный архив Киево-Печерского историко-культурного заповедника.

Эртель А.Д. 1913. Древние пещеры на Зверинце в Киеве. – К.

М.М. Nikitenko

TO THE HISTORY OF ORIGINS AND FORMATION OF CAVE COMPLEX IN KYIV LAVRA

Summary

Cave complex of Kyiv Lavra was formed gradually. As community of monks increased, new caves were constructed far and far from the entrance. Therefore, the underground constructions located nearby the entrance, might be considered as the most ancient. Some of these constructions, namely crypts, are analogous to coffins of well-known Palestine sacral complexes. Cave crypts of Kyiv Lavra were perceived as «Coffin of God», were ascetic died for the outer world.