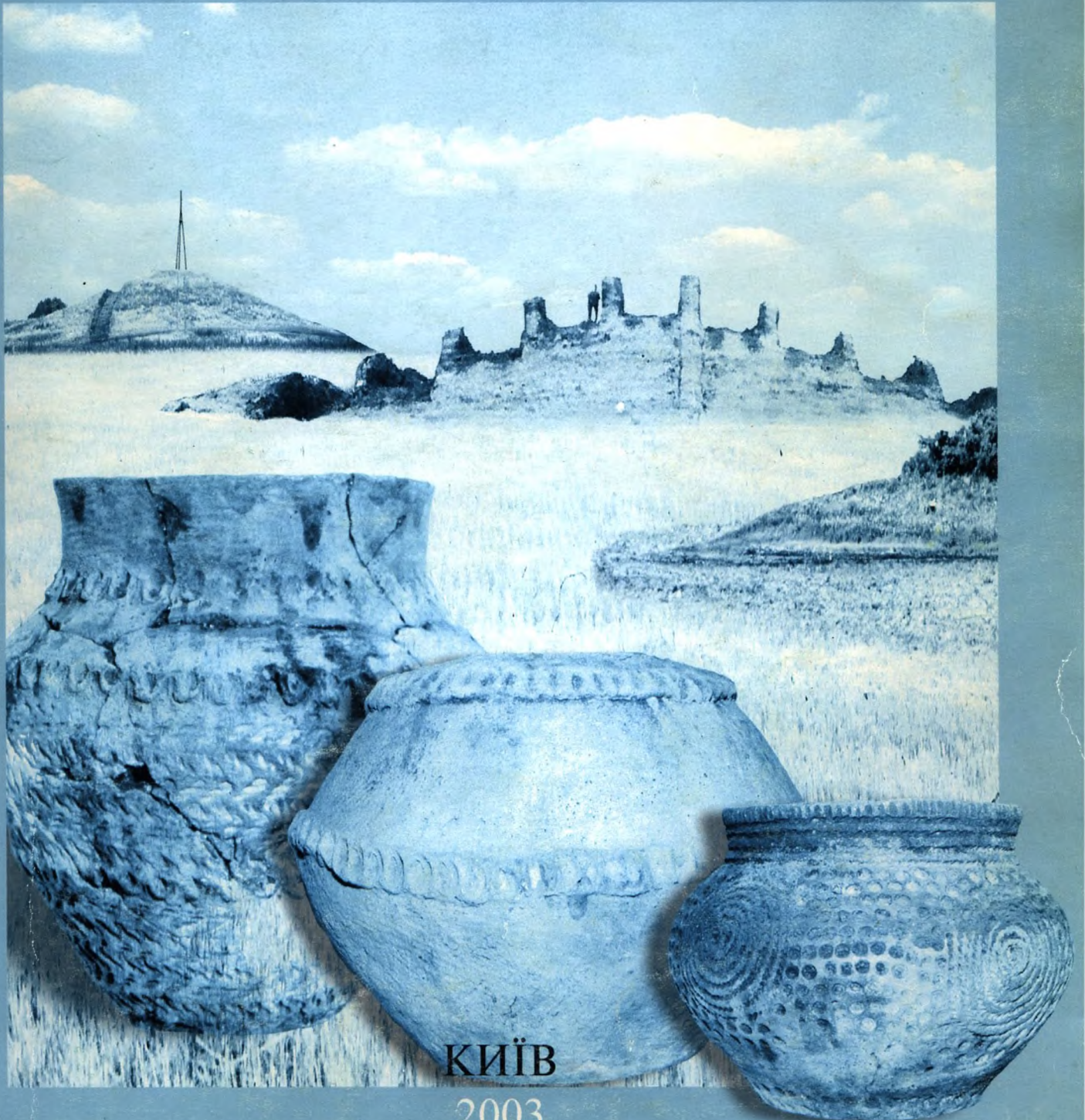




VITA №5-6

ANTIQUA



КИЇВ
2003

КИЇВСЬКИЙ НАЦІОНАЛЬНИЙ УНІВЕРСИТЕТ ІМЕНІ ТАРАСА ШЕВЧЕНКА
ІСТОРИЧНИЙ ФАКУЛЬТЕТ
КАФЕДРА АРХЕОЛОГІЇ ТА МУЗЕЄЗНАВСТВА
ТОВАРИСТВО АРХЕОЛОГІЇ ТА АНТРОПОЛОГІЇ



VITA ANTIQUA
№ 5–6

Збірка наукових статей

УДК 902+572
ББК 63.4+28.71
В76

Номер затверджено на засіданні Вченої ради історичного факультету Київського національного університету імені Тараса Шевченка 26 грудня 2002 р. (протокол №4).

РЕДАКЦІЙНА КОЛЕГІЯ

д-р іст. наук, проф. Гладких М.І. (головний редактор)
канд. іст. наук, ст. наук. співроб. Піоро І.С. (відповідальний редактор)
д-р іст. наук, проф. Залізник Л.Л.
д-р іст. наук, проф. Крижанівський О.П.
д-р іст. наук, проф. Борисенко В.К.
д-р іст. наук, проф. Моця О.П.
співробітник НДЧ Зеленко С.М. (відповідальний секретар)

РЕЦЕНЗЕНТИ:

д-р іст. наук, проф. Зубар В.М.
д-р іст. наук, проф. Рубель В.О.

В 79 VITA ANTIQUA. Збірка наукових статей №5-6. – К.: ВПЦ "Київський університет", 2003. – 232 с.

Збірка присвячена пам'яті М.М.Бондаря, доктора історичних наук, професора, з 1971 до 1987 р. – завідувача кафедри археології та музеєзнавства Київського національного університету імені Тараса Шевченка. До збірки включено статті як провідних фахівців, так і молодих науковців, що досліджують актуальні проблеми археології та історії України.

Засновник

Товариство археології та антропології

Адреса редакції:

01601, м. Київ, вул. Володимирська, 64. ауд. 164.

Реєстраційне свідоцтво КІ № 350, видане 8 лютого 1999 р.
Міністерством інформації України

© Товариство Археології та Антропології, 2003
© Колектив авторів, 2003
© ВПЦ "Київський університет", 2003
© Піоро В.І., обкладинка, 2003

**KYIV NATIONAL TARAS SHEVCHENKO UNIVERSITY
HISTORICAL FACULTY
DEPARTMENT OF ARCHAEOLOGY AND ANTHROPOLOGY
SOCIETY OF ARCHAEOLOGY AND ANTHROPOLOGY**



VITA ANTIQUA
№ 5–6

The collection of scientific articles



Микола Миколайович Бондар	9
Лебединский В.В., Зеленко С.М. Подводные археологические исследования в Северном Причерноморье	10
Індиченко Г.В. Етноархеологія: перспективи розвитку	13
Нужный Д.Ю. Верхні шари палеолітичної стоянки Молодове 5 та деякі проблеми їх культурно-хронологічної інтерпретації.....	20
Шидловський П.С. Нове пізньопалеолітичне місцезнаходження на Вінниччині	40
Пустовалов С.Ж. Анализ радиоуглеродных дат из погребений ямной и катакомбной общностей, опубликованных в Baltic-Pontic studies, No7 (1999).....	45
Лысенко С.Д. Могильник эпохи бронзы в урочищах Бабина гора – Дедов шпиль у с.Бучак под Каневом.....	60
Владимиров А.О. До питання про вищу магістратуру Херсонеса Таврійського.....	72
Slusarska Katarzyna Raciorki bursztowe z Gordijewki.....	76
Лысенко А.В. Пещерные некрополи Горного Крыма эпохи раннего железа – позднеантичного времени (IX в. до н.э. – IV в. н.э.).....	85
Назаров В.В., Русяева М.В. Костяной глаз античной статуи с острова Березань.....	108
Ольговський С.Я. Метал скіфських казанів.....	113
Стоянов Р.В. Чернолаковая гидрия с накладным орнаментом из склепа №1012 в Херсонесе Таврическом.....	121
Морозова Я.И. Предварительный анализ одного обряда погребений первых веков нашей эры в Северном Причерноморье	126
Хворостяный А.И. Культ ΘΕΟΣ ΥΨΙΣΤΟΣ и распространение христианства на Боспоре.....	131

Contents



Mykola Mykolayovich Bondar	9
Lebedyns'kyi V.V., Zelenko S.M. Underwater archeological research on the north coast of the Black Sea	10
Indychenko H.V. Ethnoarchaeology – developmental perspective	13
Nuzhnyi D.Iu. The upper layers of the Paleolithic site Molodove 5 and some problems regarding their interpretation	20
Shydlovs'kyi P.S. A new late Paleolithic site in Vinnychyna.....	40
Pustovalov S.Zh. Analysis of radiocarbon dates from the burials of Pit and Catacomb populations that were published in <i>Baltic-Pontic Studies</i> no. 7 (1999)	45
Lysenko S.D. Burial grounds of the bronze period in the tract Babyna Hora-Didiv Shpyl' near the village Buchak in Kaniv	60
Vladymyrov A.O. Regarding high ranking magistrate in Chersonesus Taurica	72
Sliusars'ka K. Amber necklaces from Horodiivka	76
Lysenko O.V. Cave necropolis of the early iron and late antique periods in the mountains of the Crimea.....	85
Nazarov V.V., Rusiaieva M.V. A bone eye of an antique statue from the island of Berezan'	108
Ol'hovs'kyi S.Ia. The metal of Scythian cauldrons	113
Stoianov R.V. Black glaze hydria with applied ornament from the crypt no. 1012 in Chersonesos Tauricos.....	121
Morozova Ia.I. A preliminary analysis of a burial ritual from the north coast of the Black Sea dating to the first centuries A.D.	126
Khvorostiany I.A. The cult of ΘΕΟΣ ΨΥΙΣΤΟΣ and the spread of Christianity in the Bosporos.....	131
Zubar V.M. The Roman military presence and the population of Taurica in the 2 nd – first half of the 3 rd century	136

В.В.Назаров, М.В.Русяева
КОСТЯНОЙ ГЛАЗ
АНТИЧНОЙ СТАТУИ
С ОСТРОВА БЕРЕЗАНЬ



Abstract

In 1993 during the excavation at the Berezan island the fragment of antique bronze statue was found. It is the bone eye in the bronze casing. It was found in filling of the dugout together with fragments of late archaic pottery. Width of an eye makes 28 mms, height – 17 mms. Comparing these data with the guidelines of "Canon" of Polycletes, it is possible to assume, that eye was belonged to a statue of height of about 140 cm. Earlier, 4 fragments of an antique marble sculpture were founded on Berezan. The published now find is an unique fragment of a bronze statue. Alongside with other data, the presence of statues is indirect argument that so-called Berezan settlement in archaic time was the Greek city, and it is possible, and tentative centre of the polis.

Летом 1993 г. в процессе раскопок на острове Березань была обнаружена редкая для Северного Причерноморья находка – костяной в бронзовой оправе глаз статуи (Рис.1, 1; 2. Инв. № АБ-93/551). Он был найден на участке "Р-1в" в заполнении позднеархаической землянки № 191, расположенной в северо-западной части раскопа.

Время функционирования землянки, судя по сопровождающему материалу и стратиграфическим наблюдениям, приходится на конец VI – начало V вв. до н. э. После засыпки котлована на этом месте был построен наземный жилой дом [Назаров, Якубов, 1997, с.97].

Вставной костяной глаз был изготовлен для головы бронзовой статуи. Его верхнее веко приподнято, нижнее – изогнуто. Ширина глаза 28 мм, высота – 17 мм. Глазное яблоко вырезано из кости. Верхняя часть глаза отслоилась у слезника. Посередине глаза проходит продольный разрез. Глаз вставлен в бронзовую оправу. На кости наблюдаются окислы бронзы темно- и светло-зеленого цвета. Глаз имел вставную радужку и зрачок, которые теперь утеряны. Углубление для радужки и зрачка расположено в центре глаза. Вероятно, вставная радужка и зрачок были сделаны из цветной стеклянной пасты или янтаря. Миниатюрное круглое отверстие для штифта расположено в центре радужки. Маленькая заклепка видна на оборотней стороне глаза. Слезник подчеркнут при помощи изгиба век.

Проведенный анализ свидетельствует о том, что это правый глаз статуи. Можно предположить, что это статуя мужчины с широко открытыми глазами. Большинство архаических греческих статуй были выполнены в точном соответствии с "Каноном", трактатом об искусстве скульптуры, написанном Поликлетом в V в. до

н. э. [Виппер, 1972, с.181]. Это позволяет приблизительно реконструировать высоту статуи на базе основных законов трактата. Они представлены следующими тезисами: трехкратное деление лица по высоте (лоб, нос и рот с подбородком); лицо равнялось 1/8 высоты фигуры; высота средней части глаза равнялась 1/3 – 1/4 высоты носа. В результате исследования удалось прийти к следующим выводам. Высота головы березанской статуи составляла приблизительно 176 мм. Высота фигуры 140 см. Тщательная обработка костяного глаза и бронзовой оправы свидетельствует о том, что статуя была сделана опытным скульптором. Он знал анатомию и пропорции человеческой фигуры. Даже если им были нарушены законы анатомии, то высота статуи была приблизительно такой же, как и в реконструкции.

Специальных исследований, посвященных изучению глаз греческих и римских бронзовых статуй, не существует, однако этот вопрос всё же привлекал внимание некоторых ученых [Kluge, Lehmann-Hartleben, 1927, p.144; Bol, 1978, p.93-98, 135; Трейстер, 1984, с.149-153; Treister, 1986, p.152-157]. Количество уцелевших бронзовых статуй и статуэток с вставными глазами относительно невелико (Некоторые образцы см.: Рис.1, 4-7). Сохранившиеся глаза сделаны из мрамора, бронзы, стеклянной пасты, известняка и янтаря [Виппер, 1972, рис.153, 159-161; Колпинский, 1977, рис.169-171, 175, 176, 194; Алпатов, 1987, рис.258; Античная художественная бронза, 1973, №№ 8, 12; Fuchs, 1972, p.261, abb.287]. Эмоциональная выразительность присуща знаменитой статуе Возничего из Дельф первой четверти V в. до н. э. (Рис.1, 4). Его глаза были сделаны из цветной

стеклянной пасты. Они обрамлены длинными ресницами. Белые белки глаз, темный блеск зрачков резко выделяются на фоне бронзы [Виппер, 1972, с.163-164; Колпинский, 1977, с.93]. Огромной художественной силы, психологической выразительности и эмоциональной насыщенности образа достиг скульптурный портрет воина из Риаче первой половины V в. до н.э. Его глаза выполнены из слоновой кости. Вставные радужка и зрачок изготовлены из цветных камней. Сильно углубленный внутренний угол глаза с резкой тенью и плавной линией надбровных дуг придают образу трагический пафос [Колпинский, 1977, с.93].

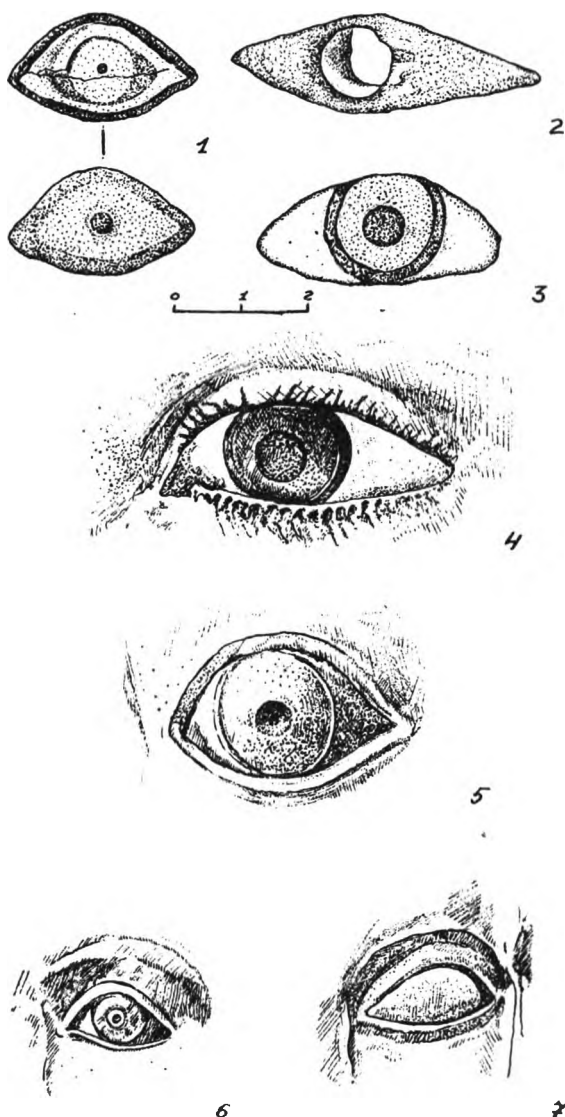


Рис. 1. Глаза на бронзовых и мраморных статуях: 1 – лицевая и оборотная сторона глаза с Березани; 2 – костяной глаз из Ольвии; 3 – мраморный глаз из Ольвии; 4 – глаз возничего на бронзовой статуе из Дельф; 5 – глаз Гериона (рельеф из Афинского акрополя); 6 – глаз Геры из Олимпии; 7 – глаз куруса из Дипилона.

Некоторые архаические мастера инкрустировали глаза мраморных статуй [Waldhauer, 1933, p.31, abb31]. Для большей выразительности использовались новые технические приемы обработки мрамора: окружность радужной оболочки глаза прочерчивалась иглой, а часть зрачка вырезалась резцом [Bernhard, 1979, r.8, 22; Саверкина, 1986, с.33]. Часто греческие скульпторы не обозначали мелкие детали глаза. Кроме того, глаза мраморных и глиняных статуй раскрашивались. Большие глаза головы Гериона, сделанной для восточного фронтона первого Гекатомпедона на Афинском Акрополе 2 четверти VI в. до н.э., выделяются на розовом фоне лица (Рис.1, 5). Миндалевидные глаза с четкими радужкой и зрачком оттенены черным контуром [Колпинский, 1970, рис.104]. Уникальность памятника состоит в том, что он сохранил первоначальную яркую раскраску.

Можно предположить, что вставной глаз с Березани также оживлял лицо статуи, придавая ему одухотворенность.

В Северном Причерноморье также известны находки вставных глаз статуй. В частности, три экземпляра их были найдены в Ольвии [Леви, 1964, с.140, рис.7; с.172, рис.44] и один в Пантикапее. Это три мраморных и один костяной глаз. От березанского они отличаются размерами и формой. Костяной миндалевидный глаз с отверстием от радужной оболочки и зрачка был найден при раскопках теменоса Ольвии конца VI – начала V вв. до н.э. (Рис.1, 2). Но он мог принадлежать и более ранней статуе, о чем свидетельствует форма глаза. Длина его 47 мм, высота – 14 мм. Следы зеленого окисла говорят о том, что статуя была изготовлена из бронзы.

Овальной формы глаз происходит из раскопок Ольвийского теменоса (Рис.1, 3). Он сделан из мрамора с вставной радужкой и зрачком из цветной стеклянной пасты. Длина глаза 37 мм, высота – 16 мм. Фрагмент подобного мраморного глаза, принадлежавшего большой статуе, был найден во время раскопок в западной части ольвийской агоры. В 1981 г. в Пантикапее был найден сходный с ольвийским овальный мраморный глаз, датируемый 3-2 вв. до н.э. [Трейстер, 1984, с.149; Treister, 1986, p.152]. Его размеры составляют 25, 5 X 11 мм. Он выполнен из тщательно отшлифованного темно-серого камня. Это был правый глаз статуи. Он имел вставную радужку и зрачок, которые теперь утрачены. Все перечисленные вставные глаза принадлежат статуям в человеческий рост.

Комментируя факт находки детали архаической бронзовой статуи на Березани, отметим следующее. За более чем столетний период проведения широкомасштабных археологичес-

ких раскопок на Березани было известно всего четыре находки фрагментов античной мраморной скульптуры. "Часть руки от локтя до кисти" упоминается в опубликованном отчете Э.Р. фон-Штерна [1913, с.105-117]. Фрагмент ноги статуи на подставке-плинте был найден на участке "Ж" во вторичном использовании – внутри конструкции вала батареи XVIII в. при раскопках М.Ф. Болтенко, который датировал его римским временем [Болтенко, рук., с.127]. К сожалению, мы имели возможность ознакомиться только с фотографией этой находки, и, тем не менее, позволим себе не согласиться с предложенной датировкой (тем более что аргументация в ее пользу автором раскопок не приводится). На Березани второй подобный фрагмент ноги мраморной статуи был найден в 1991 г. при раскопках на участке "Основной" в завале камней, образовавшемся после разрушения построек конца VI – V вв. до н. э. [Назаров, Виноградов, 1991, с.28; Назаров, 1993, с.103, 184, рис.43, 3; Nazarov, 1997, p.21, Abb.5]. Аналогичная находка происходит из Милета и датируется последней четвертью 6 в. до н.э. [Grave, 1985, p.121, taf.26, 1-2]. По-видимому, к этому времени относятся и березанские фрагменты ног статуй. Четвертый фрагмент мраморной статуи (вероятно, обломок руки) был выявлен в 1982 г. при разборке завала камней № 18 на участке "Р-1в". Завал залегал в гумусе в сопровождении материала, большей частью относящегося к VI-IV вв. до н. э., однако присутствовали и обломки керамики римского времени. [Мазарати, 1982, с.22-23]. Публикуемая в настоящей статье вставка-глаз является пятым по счету фрагментом античной скульптуры на Березанском поселении, и пока единственным, принадлежавшим бронзовой статуе. Территориально она происходит с юго-восточной окраины поселения. Архаические слои здесь, в сравнении с другими участками, отличаются относительной бедностью сопровождающего материала, и находка детали античной статуи тогда в значительной мере оказалась неожиданностью. Теперь, после определения местонахождения позднеархаического теменоса [Назаров, 1997, с.27-29], который расположен всего в каких-нибудь 80 м от полуземлянки № 191, данное обстоятельство, по меньшей мере, не кажется странным. Конечно же, утверждать, что эта статуя находилась именно на теменосе, мы не можем, однако такое предположение представляется достаточно вероятным. В этой связи отметим, что и остальные находки фрагментов скульптуры обнаружены в перемещенных слоях, и о первоначальном их местонахождении можно только догадываться. Всё же разброс

перечисленных обломков статуй по территории поселения весьма значителен. На самом теменосе такого рода находки пока не обнаружены; впрочем, раскопана еще не вся его территория, и окончательные выводы делать рано.



Рис. 2.

Безотносительно к конкретному местонахождению статуй, примечательным является уже само по себе то, что община борисфенитов, или отдельные ее члены, имели реальную возможность приобретать столь дорогостоящие привозные изделия, и то, что они этой возможностью пользовались. Последнее свидетельствует о бытовании в среде жителей отдаленной периферии античного мира общеэллинической системы ценностей, и о способности их к эстетическому восприятию произведений искусства. Всё это плохо увязывается с образами авантюристов-торговцев, живущих здесь вперемежку с варварами, или же влачащих жалкое существование рыбаков и земледельцев, которых "воплé голодного брюха" (это выражение А. Боннара было использовано В.В. Лапиным при характеристике облика архаической Березани) погнал на берега тогда еще "негостеприимного" моря. Соответственно, не отвечает это и представлениям о Борисфене, как о ничем не выделяющемся из ряда других поселений Северного Причерноморья [Лопин, 1966, с.122]. Безусловно, наша находка, как и другие, аналогичные, упомянутые в данной статье, косвенно подтверждают тезис о принятии Березанским поселением уже во второй половине VI в. до н. э. городского облика [Копейкина, 1981, с.208], ведь бронзовая и мраморная скульптура были неизменным атрибутом последнего. В то же время нельзя не отметить один весьма существенный нюанс. Указанный выше вывод о городском облике Борисфена во второй половине VI в. до н. э. был сделан на основании прослеженной автором раскопок на участке "Северо-Запад" смены земляночной застройки наземной, сыр-

цово-каменной [Копейкина, 1981, с.197]. Этому положению противоречат данные, полученные в ходе исследований на раскопах "Основной" и "Р-1в", где наземные сооружения сменяют землянки не ранее начала V в. до н. э. [Лапин, 1966, с.100, Лапин, 1972, с.159, Назаров, 1993, с.103, Назаров, Якубов, 1997, с.97]. Сомнения вызывает также метод датировки Л.В. Копейкиной строительных остатков на основании не позднейшего, а преобладающего в слое керамического материала, и метод этот уже подвергался критике [Крыжицкий, 1982, с.30, прим.73]. Позднее ленинградские исследователи, продолжавшие раскопки в северной части поселения, предложили несколько иную дату – конец 3 четверти VI в. до н. э. [Доманский, Виноградов, Соловьев, 1989, с.36; Соловьев, 1995, с.157, 161]. В принципе, нельзя исключить и того, что процесс смены характера застройки протекал постепенно и неравномерно на разных участках территории поселения [Соловьев, 1995, с.159]. Согласно нашим наблюдениям, вышеупомянутый теменос был окружен не только наземными постройками, но и полуземлянками. Кстати, найденный в заполнении полуземлянки глаз принадлежал статуе, использовавшейся и успевшей прийти в негодность по меньшей мере при смене строительной традиции, или, скорее всего, еще до нее. Иными словами,

вполне вероятно, что статуи были установлены в городе, жители которого еще ютились в примитивных полуземлянках. Последнее вступает в противоречие с мнением С.Л. Соловьева о преимущественно негреческом составе жителей Березанского поселения вплоть до конца третьей четверти VI в. до н.э. [Соловьев, 1993, с.41; 1994, с.93; Solovyov, 1999, p.63]. С другой стороны, отмеченное обстоятельство хорошо согласуется со взглядом на Березанское поселение, как на "зародыш...", из которого позднее развился Ольвийский полис" [Лапин, 1966, с. 146] и с оценкой феномена земляночной застройки архаических нижнебугских поселений в качестве начальной фазы развития домостроительства колонистов-греков [Там же, с.95, 156; Крыжицкий, 1982, с.28-29].

Итак, рассмотрев некоторые аспекты березанской проблематики, отраженные в костяном глазе античной статуи, можно еще раз убедиться в сложности выбора подходов и в вариативности возможных решений. Публикуя конкретную находку, авторы выражают уверенность в том, что она займет свое место в постоянно пополняющейся копилке фактов, анализ которых когда-нибудь позволит составить целостное представление об одном из наиболее эффектных античных памятников Северного Причерноморья.

Литература

Алпатов М.В. 1987. Художественные проблемы искусства Древней Греции. М.

Античная художественная бронза. Каталог выставки. 1973. Л.

Болтенко М.Ф. История исследования острова Березани и изменения его проблематики (1848–1948) // НАИАНАНУ. Ф.12. 278.

Виппер Б.Р. 1972. Искусство Древней Греции. М.

Доманский Я.В., Виноградов Ю.Г., Соловьев С.Л. 1989. Основные результаты работ Березанской экспедиции. // Итоги работ археологических экспедиций Государственного Эрмитажа. Сборник научных трудов. Л.

Колпинский Ю.Д. 1977. Великое наследие античной Эллады. М.

Колпинский Ю.Д. 1970. Искусство Эгейского мира и Древней Греции. М.

Копейкина Л.В. 1981. Особенности развития поселения на о. Березань в архаический период (по результатам раскопок на северо-западном участке) //СА, №1.

Крыжицкий С.Д. 1982. Жилые дома античных городов Северного Причерноморья (VI в. до н.э. –IV в. н.э.). К.

Лапин В.В. 1966. Греческая колонизация Северного Причерноморья (критический очерк отечественных теорий колонизации). К.

Лапин В.В. 1972. Дослідження на о. Березані в 1969 році // Археологічні дослідження на Україні в 1969 р. Інформаційні повідомлення. Вип. IV. К.

Леви Е.И. 1964. Материалы ольвийского теменоса // Ольвия. Теменос и агора. М. –Л.

Мазарати С.Н. Отчет об исследованиях Березанского поселения в 1982 г. // НАИАНАНУ. 1982/22.

Назаров В.В. 1993. Раскопки на Березани в 1991–1992 годах // Археологічні дослідження на Україні 1992 року. К.

Назаров В.В. 1997. Теменос Березанского поселения // Матеріали II Миколаївської обласної краєзнавчої конференції "Історія. Етнографія. Культура. Нові дослідження". Т.1. Ахеологія і етнографія. Миколаїв.

Назаров В.В., Виноградов Ю.Г. Отчет о раскопках на Березани в 1991 году. НАИАНАНУ. 1991/17е.

Назаров В.В., Якубов В.Н. 1997. Раскопки на Березани // Археологічні дослідження в Україні 1993 року. К.

- Саверкина И.И. 1986. Греческая скульптура V в. до н.э. из собрания Эрмитажа. Л.
- Соловьев С.Л. 1993. О формировании городской и полисной структуры Березанского поселения // ПАВ. 3.
- Соловьев С.Л. 1994. Новые аспекты истории и археологии античной Березани // ПАВ. 8.
- Соловьев С.Л. 1995. Новые данные о типологии жилищ Березанского поселения в классическую эпоху // Российская археология. №1.
- Трейстер М. Ю. 1984. Новые данные о художественной обработке металла на Боспоре // ВДИ. 1.
- Штерн Э.Р. фон-. 1913. Раскопки на острове Березани // ОАК за 1909 и 1910 годы. СПб.
- Bernhard M.L. Olympia. Warszawa. 1979. 28 s. 87 r.
- Bol P. Großplastik aus Bronze in Olympia. OF. IX. 1978. S. 93-135.
- V. von Graeve. Milet. Archaische Skulpturen // Istanbul mitteilungen. 35. 1985. S. 116-122. Taf. 24-26.
- Fuchs W. Die Skulptur der Griechen. Munchen. 1972.
- Kluge K., Lehmann-Hartleben K. Die antiken Großbronzen. Leipzig. 1927.
- Nazarov V.V. "Archaologische Untersuchungen auf Berezan" K. Stähler (Hrsg.). Zur graeco-skythischen Kunst. Archaologisches Kolloquium Münster 24-26 November 1995. Munster. 1997. S. 4-21.
- Solovyov S.L. "Ancient Berezan. The Architecture, History and Culture of the First Greek Colony in the Northern Black Sea", J. Boardman, G. Tsetschladze (ed). Colloquia Pontica. 4. Brill. Leiden, Boston, Koln. 1999. 148 p.
- Waldhauer O. Antike Skulpture Ermitage. Berlin. 1933.
- Treister M. Bronze Statuary in the Antique Towns of North Pontic Area // Akten der 9 Internationalen Tagung über antike Bronzen. Wien. 1986. S. 152-157.

Наукове видання

VITA ANTIQUA
2003
№ 5-6

**Збірка наукових статей
російською та українською мовами**

Фото на обкладинці зроблено за матеріалами з розкопок госпдоговірної археологічної експедиції науково-дослідної частини Київського національного університету імені Тараса Шевченка. Матеріали зберігаються у фондах навчального археологічного музею кафедри археології та музеєзнавства.

Редактор та упорядник збірки **Піоро І.С.**
Редактор англійських текстів **Степанчук В.М.**
Технічний редактор **Ананьївський Д.С.**

Оригінал-макет виготовлено Видавничо-поліграфічним центром "Київський університет"



Підписано до друку 26.12.02. Формат 60x84^{1/16}. Гарнітура Arial. Папір офсетний.
Друк офсетний. Наклад 300. Ум. друк. арк. 29,0. Зам. № 23-1256.

Надруковано
у Видавничо-поліграфічному центрі "Київський університет"
01030, Київ, б-р Т. Шевченка, 14, кімн. 43,
☎ (38044) 239 3222; (38044) 239 3172; (38044) 234 0105; факс (38044) 239 3120.
Свідоцтво внесено до державного реєстру ДК № 1103 від 31.10.02.