

«Товариство Археології та Антропології»
спільно з
Інститутом пам'яткоохоронних досліджень
Міністерства культури і мистецтв України
при спільстві
Національної Комісії України по справах ЮНЕСКО

СТО ЛЕТ ЧЕРНЯХОВСКОЙ КУЛЬТУРЕ

Сборник научных статей

КИЕВ 1999

Затверджено до друку на засіданні Вченої ради історичного факультету
Київського університету імені Тараса Шевченка

Головний редактор:
д.і.н., проф. М. І. Гладких

Редакційна колегія Vita Antiqua:
д.і.н., проф. В. К. Борисенко,
д.і.н. Л. Л. Залізник,
д.і.н., проф. О. П. Крижанівський,
д.і.н., проф. О. П. Моця

Редактор та упорядник випуску М. Є. Левада

Рецензенти: д.і.н. О. В. Гудкова, д.і.н. О. В. Сухобоков

Засновник – «Товариство Археології та Антропології»

Адреса редакції:
252030, м. Київ,
вул. Володимирська, 64, ауд. 164

© Товариство Археології та Антропології, 1999
© Автори, 1999
© Дизайн-макет М. Є. Левада, 1999
© Обкладинка М. Є. Левада, 1999

ISBN 966-95597-1-5

К ВОПРОСУ ОБ ОРИЕНТАЦИИ ПОГРЕБЁННЫХ НА МОГИЛЬНИКАХ ЧЕРНЯХОВСКОЙ КУЛЬТУРЫ (ПО МАТЕРИАЛАМ АНТРОПОЛОГИИ)

В последнее время в процессе антропологических и археологических исследований черняховской культуры в научный оборот введен новый фактический материал, позволяющий переосмыслить традиционные представления об антропологическом составе населения этой культуры. А расширение фактологической базы антропологической науки для хронологически более ранних периодов позволяет обратиться к некоторым дискуссионным вопросам, требующим комплексного подхода при решении.

В настоящей статье предпринимается анализ возможной взаимосвязи антропологического типа погребённых с обрядом погребения на материалах черняховских могильников. Такое сочетание обусловлено тем, что погребальный обряд относится к числу наиболее устойчивых этнографических признаков. Изменения в похоронном ритуале могут свидетельствовать либо о миграциях иных племенных группировок на данную территорию, либо об очень сильном культурном влиянии. Антропологический же тип вообще довольно мало изменяется во времени, поэтому краниологические исследования чётко фиксируют примесь инородных элементов. Появление нового антропологического комплекса, как правило, говорит о примеси нового населения, так как этот комплекс распространяется при переселении людей или в результате брачных контактов.

В связи с этим представилось интересным проследить возможную взаимосвязь такого довольно стабильного явления как антропологический тип с одним из наиболее устойчивых культурных признаков – погребальным обрядом, а точнее, с одним из его элементов – ориентацией погребённых.

К сожалению, на данном этапе нам пришлось отказаться от привлечения информации о типах погребальных сооружений, так как недостаточная обеспеченность краниологическим материалом приводит к значительному уменьшению выборок до размеров, которые делают их статистически недостоверными.

Попытка проследить взаимосвязь антро-

пологического типа погребённых с ориентацией могил на материалах черняховских могильников предпринималась антропологами Т. Кондукторовой (Кондукторова 1958, с. 69-79), Г. Зиневич (Зиневич 1967), М. Великановой (Великанова 1975, с. 79). Однако, из-за ограниченного количества материала они не смогли получить статистически достоверные результаты.

Для анализа нами были отобраны черепа, пригодные для краниометрических измерений, из могил, в которых фиксировались ориентации труположений в северном или западном секторах, доминирующие на могильниках черняховской культуры.

Материалы были сгруппированы по территориальному принципу: Среднее Поднепровье (правый берег), Левобережная Украина, Нижнее Поднепровье, Северное Причерноморье, Западная Украина.

Наиболее представительной является выборка антропологического материала из Среднего Поднепровья. Она включает в себя 45 мужских и 40 женских черепов из могильников: Черняхов, Журавка (Кондукторова 1979, с. 163-204), Маслово (Дебец 1949), Дервяна (материалы измерены П. Покасом), Черкасы-центр (Рудич 1995, с. 87-91). Материалы происходят из раскопок, которые проводили археологи С. Гамченко, Э. Симонович, Н. Кравченко, М. Сиволап. Информация об ориентации погребений взята из археологических отчетов, хранящихся в Научном архиве ИА НАН Украины.

Группа мужских черепов из североориентированных погребений черняховской культуры Среднего Поднепровья состоит из 21 черепа и в среднем выражении характеризуется: длинной и высокой, но узкой черепной коробкой, долихокранией, средневысоким и среднешироким лицом, среднешироким и средневысоким носом, среднеширокими и низкими, мезоконхными по указателю орбитами. Лицо резко профилировано в горизонтальной плоскости. Выступание носа значительное.

Группа мужских черепов из западноориентированных погребений Среднего Поднепровья включает в себя 24 черепа. Она характе-

ризуется средними размерами черепной коробки, мезокранией, средневысоким и узким, на грани со среднешироким лицом. Орбиты узкие, средневысокие. Нос средневысокий, узкий. Лицо хорошо профилировано в горизонтальной плоскости. Выступание носа хорошее.

Средние размеры черепов даны в таблице.

Таким образом, черепа североориентированной группы отличаются от черепов из западноориентированных могил большей длиной и высотой черепной коробки, долихокранией, несколько более широким носом и более низкими орбитами. Расхождения среднеарифметических величин между группами достигают по продольному и высотному диаметрам значительных размеров – 5,25 и 5 мм.

Особенно стоит отметить значительные отличия в величине высотного диаметра. Высота черепа является важным расодифференцирующим признаком и одним из наиболее существенных признаков при сопоставлении одновременных групп. Величина высоты черепа в антропологических сериях Европы отличается поразительным постоянством, начиная с неолита.

Расхождения между черняховцами из североориентированных и западноориентированных погребений Среднего Поднепровья по размерам черепа, особенно по высоте черепа вряд ли могут быть объяснены эпохальной изменчивостью, даже если считать западноориентированные погребения более поздними. Для того чтобы отличия достигли таких значительных размеров, необходим весьма длительный временной отрезок. Следовательно, истоки отличий групп следует искать в разной антропологической основе черняховцев из погребений с различной ориентацией.

Результаты межгруппового анализа указывают на разную направленность антропологических связей черняховцев из североориентированных и западноориентированных погребений.

Для объективизации антропологических данных, чтобы точнее определить место серии среди других групп, в антропологии широко используются методы многомерной статистики. Нами использовался пакет программ Systat, 1990.

В процессе межгруппового анализа возник ряд трудностей, сопряженных, с обеспеченностью сравнительным материалом. Впервые, целый ряд археологических культур,

близких территориально и хронологически черняховской, к большому сожалению, антропологически не представлен, так как распространённый в Европе в I тыс. до н. э. – I тыс. н. э. обряд кремации не оставляет материала для краниологических исследований. Во-вторых, большинство серий с территории Западной Европы, которые привлекаются для сравнения, измерены, в связи с разницей в методике, нашими западными коллегами по короткой краниологической программе. Отсутствие данных по ряду важных расодифференцирующих признаков, таких, как вертикальная и горизонтальная профилировка лица, делает общую картину не слишком выразительной.

Поэтому нами были рассмотрены разные варианты межгруппового кластерного и факторного анализов: для групп с территории Восточной Европы по большому количеству признаков и с привлечением групп с территории Западной Европы, но по меньшему количеству признаков.

Сравнительный межгрупповой кластерный анализ краниологических материалов III в. до н.э. – V в. н.э. из могильников Восточной Европы проводился с учетом 13 признаков: продольного, поперечного и высотного диаметров черепа, высоты и ширины лица, наименьшей ширины лба, высоты и ширины носа, высоты и ширины орбит, углов горизонтальной профилировки лица, углов выступания носа.

Для сравнения были привлечены группы, представляющие «поздних скифов», население античных городов, сарматов, ряд могильников Прибалтики, население черняховской культуры Украины и Молдовы.

Население черняховской культуры было представлено сборными сериями черепов отдельных территорий: Северного Поднепровья, Левобережной Украины, Молдовы, Среднего Поднепровья (группа из североориентированных погребений и группа из западноориентированных погребений), Западной Украины (группа из североориентированных погребений и группа из западноориентированных погребений).

По результатам межгруппового кластерного анализа восточноевропейских групп довольно чётко намечается разный характер антропологических связей материалов из североориентированных и западноориентированных погребений черняховских погребений Среднего Поднепровья (рис. 1).

Серия из западноориентированных погребений Среднего Поднепровья уходит в «южный кластер», проявляя наибольшую близость со сборными сериями черняховской культуры Северного Причерноморья, Левобережной Украины, Молдовы (Великанова 1975, с. 72). Эти четыре сборные серии чётко выделяются в отдельный кластер. Значительное сходство с ними проявляют также группы «поздних скифов» из могильников: Николаевка-Казацкое (Кондукторова 1979), Золотая Балка, Неаполь Скифский (Кондукторова 1972, с. 57-58), Заветное (Зіневич 1970). В этот же кластер входят серия черняховской культуры Нижнего Поднепровья и сборная серия первых веков новой эры из Ольвии (Назарова 1994, с. 85).

Для межгруппового анализа привлекались серии с территории Центральной и Западной Европы. Использовались данные по 22 группам I-V вв. Европы, приведённые в работе Швидецкой (Schwidetzky 1975, с. 169-185).

Сравнение групп в этом случае проводилось по 10 основным признакам: продольному, поперечному, высотному диаметрам черепа, высоте и ширине лица, высоте и ширине носа, высоте и ширине орбит, наименьшей ширине лба.

Результаты кластерного анализа оказываются довольно близкими предыдущим. Очень чётко в один кластер группируются: серия из западноориентированных черняховских погребений Среднего Поднепровья, сборные черняховских могильников Северного Причерноморья, Нижнего Поднепровья, Молдовы, Левобережной Украины. В этот же кластер входят и две западноевропейские группы: группа из погребений эпохи «великого переселения народов» с территории Словакии (Stloukal 1974, с. 61-85) и группа из Мекленбурга I-V вв. (Ullrich 1970, с. 283-306). Близкими данным черняховским группам оказываются и «позднескифские» серии: Николаевка-Казацкое, Золотая Балка, Неаполь Скифский.

Антропологический состав населения «позднескифских» могильников довольно сложен. Он требует детального анализа с учётом новых данных, которые поступили в научный оборот. Мы ограничимся лишь фиксацией близости антропологического типа черняховцев из западноориентированных погребений Среднего Днепра не только со сборными сериями черняховской культуры Северного Причерноморья и Левобережной Украины, но и с «поздними скифами».

Сборная черепов из погребений черняховской культуры Среднего Поднепровья с северной ориентацией выявляет чёткий северо-западный характер антропологических связей. По результатам межгруппового кластерного анализа по 13 признакам она попадает в один кластер и показывает наибольшее сходство с группами II-V вв. с территории Прибалтики. Это, прежде всего, с серией черепов культуры грунтовых могильников Центральной Литвы: Вершвай, Саргенай, Эгуляй, Лауксвидай, Середжюс, Велюона, Вайтекунай, Упите (Чеснис 1990, с. 9-29) и серией культуры курганов Литвы II-V вв. из могильников: Застаучяй, Даубай, Жадувеннай, Висдергяй, Акмяняй, Норушяй, Кайряй, Плаучишкяй, Рагинянай, Дауенай, Берчюнай, Паюостис, Ляпшяй (Чеснис 1990, с. 9-29). При включении в анализ групп, датированных V-VI вв., большую близость с черняховцами из североориентированных погребений показывают: серия из могильников пограничья аукштайтов и жемайтов – могильник Плинкайялис, серия из могильников западных аукштайтов – могильники Гринюнай и Кремала, серия из могильника жемайтов Пагрибис, серия из ранних грунтовых могильников Жемайтии III-V вв. – Мауджиорай и Шаукенай (Чеснис 1990 с. 9-29).

При межгрупповом анализе по 10 признакам с учётом групп Западной и Центральной Европы общая картина сохраняется, серия из североориентированных погребений черняховской культуры Среднего Поднепровья объединяется в один кластер с группами II-V вв. с территории Прибалтики.

Такие же результаты получаются при дублировании другими статистическими методами, например, при факторном анализе.

Надо отметить, что сходство антропологических типов из могильников с территории Прибалтики с племенами черняховской культуры Украины в свое время фиксировалось латышским антропологом Р. Денисовой (Денисова 1968 с. 181). Ею отмечалось морфологическое сходство населения из грунтовых могильников аукштайтов, представленного могильниками II-V вв. Эгуляй, Саргеней и Вершвай, расположенными в окрестностях Каунаса, в долине реки Невежис и западнее Каунаса по Неману, со сборной черепов черняховской культуры Украины. Антропологический тип населения этих прибалтийских могильников характеризовался выраженной долихокранией, узким (или относительно узким)

средневысоким, сильнопрофилированным в горизонтальной плоскости лицом. Р. Денисова, вслед за Н. Чебоксаровым (Чебоксаров 1950, с. 18), предполагала генетическую связь этого типа с узколицими племенами культуры шнуровой керамики Европы: Саксонии-Тюрингии (Bach 1966, с. 117-160), Чехии (Chochol 1967, с. 207-216), и связывала его появление с миграциями с юго-западных территорий, выражая сомнение в балтоязычности их носителей. Она отмечала, что узколицим долихокранный тип из грунтовых могильников Прибалтики II-V вв. находится в ином соотношении с антропологическим типом племен культуры шнуровой керамики и боевых топоров Восточной и Юго-Восточной Прибалтики, так как последние представлены широколицыми формами.

Ввод в научный оборот нового антропологического материала II-V вв. и более позднего времени с территории Прибалтики расширяет круг могильников, для которых характерны долихокранные высокоголовые узколицие и относительно узколицие формы и позволяет с большей уверенностью говорить о значительном морфологическом сходстве их с антропологическим типом части населения черняховской культуры Украины. Но говорить, конечно, о сходстве долихокранного узколициевого типа с территории Прибалтики со всем населением черняховской культуры Украины, как это прозвучало у Р. Денисовой, не приходится. Мы можем фиксировать большую морфологическую близость части черняховского населения Среднего Поднепровья (сборной черепов из североориентированных погребений) с узколицими долихокранными группами Прибалтики, в которых просматривается генетическая связь с населением культуры шнуровой керамики Европы (Чехии, Саксонии-Тюрингии).

Однако возникает вопрос, какому хронологическому пласту мы обязаны этим сходством.

Долихокранный узколицим с большой высотой черепной коробки тип на территории Украины встречается в погребениях шнуровой керамики лесной и лесостепной зоны Украины: городокско-здолбицкой и стжижовской культур. Т. Кондукторова относит их к кругу узколицих долихокранных типов культур шнуровой керамики, ближе к Польше и Словакии (Кондукторова 1978, с. 96-99). К большому сожалению, антропологический материал из погребений среднеднепровской культу-

ры (шнурового круга) отсутствует. Прямыми преемниками племен шнуровой керамики на Украине были племена тшинецко-комаровской культуры. По мнению Т. Кондукторовой, тшинецко-комаровская культура генетически связана с культурой шнуровой керамики (Кондукторова 1979, с. 92-104).

К долихокранным узколицим формам относится и группа черепов скифского времени из лесостепного могильника Медвин V в. до н. э. (Круц 1997, с. 91-105). Большая длина и высота черепной коробки и узколициесть отличают серию из Медвина от групп степных скифов и сближают её с группами более раннего времени, имеющими шнуровую основу. Однако, что интересно, группа из могильника Медвин оказывается по пропорциям лица (в частности, из-за низкоорбитности и узколицести), ближе к долихокранным узколицим группам с территории Прибалтики II-V вв., чем к черняховцам из североориентированных погребений Среднего Поднепровья.

Таким образом, долихокранные высокоголовые узколицие формы характерны для лесной зоны Украины в эпоху бронзы и раннего железа. Заманчиво выстроить цепочку: культуры шнуровой керамики – тшинецко-комаровская культура – могильники скифского времени Среднего Поднепровья – черняховцы из североориентированных погребений Среднего Поднепровья и Западной Украины. Но, в случае с черняховцами из североориентированных погребений Среднего Поднепровья можно говорить лишь об относительной узколицести. Ширина лица этой группы всё же больше, чем ширина лица известных шнуровых групп Украины, населения тшинецко-комаровской культуры и погребённых в могильнике Медвин скифского времени. По ширине лица наша группа занимает среднее положение между узколицими сериями шнуровой керамики Европы (Чехия, Германия, Польша) и широколицыми формами культуры шнуровой керамики и боевых топоров Восточной и Юго-Восточной Прибалтики (Марк 1956; Perret 1942, с. 63-64).

Серия черепов из североориентированных погребений Западной Украины тяготеет к узколицим группам культуры шнуровой керамики Чехии, Германии, Польши. Подобные морфологические формы характерны и для населения тшинецко-комаровской культуры.

Итак, можно говорить о присутствии антропологически близких типов у населения культуры шнуровой керамики Европы, тши-

нецко-комаровской и части населения черняховской культуры. Но ввиду того, что значительные хронологические отрезки между этими культурами не обеспечены краниологическими материалами, сложно ответить на вопрос – имеем ли мы дело с потомками населения культуры шнуровой керамики, непрерывно существовавшим на данной территории с эпохи бронзы, или с морфологически близкими группами, пришедшими с западных территорий в более позднее время и имевшими также шнуровую основу. Возможен и вариант наложения близких морфологически форм, имеющих общую древнюю основу, одна на другую.

Долихокраничные узколицевые или относительно узколицевые формы присутствуют в антропологическом составе германцев, балтов и различных групп славян. Для разграничения славянских и германских групп Г. Великановой (Великанова 1975, с. 101) было предложено использовать такие указатели пропорций лица – верхнелицевой, орбитный, носовой. Величины указателей были рассчитаны на материалах большой группы могильников Восточной, Западной и Центральной Европы эпохи средневековья и довольно чётко дифференцируют германцев, западных, восточных и южных славян.

Т. Алексеевой для разграничения германцев, балтов и славян было предложено использовать указатели – отношений высоты черепной коробки к полусумме продольного и поперечного диаметров; высоты лица к высоте черепа; высоты орбит к высоте черепа; ширины носа к ширине лица (Алексеева 1990, с. 131-143).

Применение дифференцирующих указателей в нашей ситуации затруднено тем, что указатели для разных этнических групп хотя и рассчитывались на материалах значительного количества антропологических серий Европы, но на материалах более поздних, в основном датируемых X-XIII вв. Поэтому, сравнение указателей пропорций лица и черепа черняховских серий II-V вв. с указателями славянских, балтских и германских групп носит ориентировочный характер.

Черняховцы из североориентированных погребений Среднего Поднепровья по верхнелицевому указателю выявляют близость к пропорциям германских и балтских серий; по орбитному указателю выявляют близость к пропорциям германских серий, по носовому указателю – к балтским сериям; по отношению

высоты лица к высоте черепа, высоты орбит к высоте черепа, ширины носа к ширине лица показывают близость к восточнославянским сериям, но укладываются и в рамки балтских серий. По такому указателю, как отношение высоты черепа к полусумме продольного и поперечного диаметров, черняховцы из североориентированных погребений выходят за верхние границы размаха вариаций даже таких высокоголовых групп, как балты и восточные славяне. Картина получается несколько мозаичной. Это снова заставляет нас обратиться к антропологическим группам более раннего периода.

Невзирая на значительную отдаленность во времени, серия черепов из североориентированных погребений черняховской культуры Среднего Днепра прекрасно укладывается в размах вариаций групп культуры шнуровой керамики Европы по всем вышеназванным указателям пропорций лица и черепа, включая отношение высоты черепа к полусумме продольного и поперечного диаметров.

Таким образом, облик населения части черняховской культуры, проявляющий большую близость с черепами из погребений культуры шнуровой керамики, чем с населением Европы эпохи средневековья, несколько архаичен.

Особенно чётко шнуровая основа населения черняховской культуры лесной зоны проявляется на территории Западной Украины. Причем, как в суммарной серии, так и в случае рассмотрения антропологии из североориентированных и западноориентированных погребений черняховской культуры отдельно.

В сборную серию черняховской культуры Западной Украины вошли черепа из могильников: Чистилов, Романковцы (Кондукторова 1979, с. 163-203), Косаново (Зиневич 1967), Курники (материалы измерены П. Покасом), Чернелив-Руський, Романове Село, Петрикивцы (материалы изучены автором данной статьи). Материалы происходят из раскопок И. Гереты, Г. Никитиной, Н. Кравченко, Б. Строцня, Б. Магомедова, М. Левады.

Серия включает в себя 25 мужских и 21 женский череп. Конечно, предпочтительней формировать сборные серии на материалах могильников, расположенных более компактно, однако количество краниологического материала заставляет отказаться от группировки его по более мелким территориальным группам.

При разделении антропологического материала из западноукраинских могильников черняховской культуры на черепа из погребений с разной ориентацией можем отметить большие размеры черепной коробки (продольный и поперечный диаметры), большую долихокранию и высоколицесть, более узкий нос у группы черняховцев из погребений с северной ориентацией.

Антропологический тип мужчин из североориентированных погребений Западной Украины в среднем характеризуется длинной и высокой черепной коробкой, долихокранией, узким и средневысоким лицом, узким и средневыступающим носом, средневысокими орбитами, резкой горизонтальной профилировкой лица. Этот антропологический тип морфологически близок к сериям культуры шнуровой керамики Европы (Чехии и Германии). Подобные формы присутствуют и в могильниках тшинецко-комаровской культуры. В целом антропологический тип населения из североориентированных погребений черняховской культуры Западной Украины может быть, как это ни парадоксально, охарактеризован как «ещё шнуровой».

Мужчины из западноориентированных погребений в среднем выражении имеют: средние на границе с большими размеры продольного и высотного диаметров черепа, долихомезокранную черепную коробку, узкое и низкое лицо, узкий, хорошо выступающий нос, средневысокие орбиты, хорошую горизонтальную профилировку лица. Из хронологически более ранних групп ближе всего оказывается к ним группа шнуровой керамики Украины (Кондукторова 1978, с. 96-99).

При сравнении населения черняховской культуры Западной Украины с хронологически близкими группами Восточной Европы по 13 основным признакам можно отметить, что черняховцы из североориентированных и западноориентированных погребений выделяются в отдельный кластер, оказываясь ближе всего друг к другу. Они тяготеют к сериям из «северного» кластера, хотя говорить о значительном сходстве нельзя.

При введении в анализ центральноевропейских и западноевропейских групп, близких по времени, сборная серия черепов из западноукраинских могильников черняховской культуры при сравнении по 10 основным признакам оказывается морфологически ближе всего к черепам из могильников Польши: Масломенч, Грудек (Kozak-Zychman 1994, с.

214-244), сборной вельбарских могильников Нижней Вислы (Roznowski 1985, с. 240-250). Но наиболее близким ей оказывается антропологический состав населения могильника Масломенч.

Интересно, что если суммарно западно-украинские черняховцы проявляют значительное сходство с черепами из могильников Масломенч и Грудек, то всё же, несколько ближе к этим могильникам оказывается выборка из западноориентированных погребений черняховской культуры Западной Украины. При этом на обоих могильниках с территории Польши доминирует северная ориентация трупоположений.

Черняховцы из североориентированных погребений Западной Украины более уклоняются в сторону серий культуры шнуровой керамики Европы: Чехии, Саксо-Тюрингии.

Что касается черняховцев из западноориентированных погребений Западной Украины, то они отличаются пропорциями, которые в исторической перспективе будут характерны для славянских групп X-XII вв.

Пропорции лица и черепа: лицевой, орбитный, носовой указатели, а также указатели отношения высоты черепа к полусумме продольного и поперечного диаметров, верхней высоты лица к высоте черепа, высоты орбит к высоте черепа, ширины носа к ширине лица, которые хорошо дифференцируют германцев, разные группы славян и балтов, в группе черепов черняховцев из западноориентированных погребений Западной Украины являются типичными для славянских групп X-XIII вв., уклоняясь в сторону восточных славян. В X-XIII вв. подобные типы будут характерны для населения, представленного в могильниках с территорий, которые связывают с вятичами, владимирскими, ярославскими, тверскими кривичами, северянами, в ряде сельских могильников киевских полей. Довольно близкие типы присутствуют и в могильниках с западнославянских территорий, отождествляемыми с землями полей польских, вислян, ободритов.

К большому сожалению, антропологические материалы из могильников черняховской культуры Левобережной Украины, Нижнего Поднепровья и Северного Причерноморья не столь многочисленны, чтобы черепа из североориентированных и западноориентированных погребений рассматривались отдельно при межгрупповом анализе. На материалах этих регионов статистически достоверных расхождений между черепами из погребений с

разной ориентацией могил на данном этапе не отмечено, возможно, из-за малочисленности выборок. В перспективе, при появлении нового антропологического материала из могильников с данных территорий к вопросу о возможности связи антропологического типа погребённых с ориентацией погребений придётся вернуться.

Суммируя, можно отметить, что связь между антропологическим типом погребённого и ориентацией погребений отмечается на материалах могильников Среднего Поднепровья и Западной Украины.

Череп из североориентированных погребений Среднего Днепра и Западной Украины имеют довольно выраженную шнуровую основу и северо-западный или западный характер антропологических связей. Из хронологически близких серий черняховцам из североориентированных погребений Среднего Днепра морфологически ближе всего оказываются группы II-V вв. с территории Прибалтики, в которых также просматривается

шнуровая основа.

Что касается антропологического материала из погребений с западной ориентацией с территории Среднего Поднепровья, то он оказывается близок к сборным черняховским сериям Северного Причерноморья и Левобережной Украины, с которыми он составляет довольно компактную группу, а также близок к ряду «позднескифских памятников»: Николаевка-Казацкое, Золотая Балка, Неаполь Скифский, Заветное.

Черняховцы из западноориентированных погребений Западной Украины проявляют значительное сходство с черепами из могильников Масломенч и Грудек, но сильно отклоняются в сторону антропологических типов, которые в перспективе будут характерны для славянских групп X-XIII вв.

В целом антропологическая ситуация на могильниках черняховской культуры в любом из регионов весьма непростая и отражает сложный характер антропологических связей и миграций.

Tatjana RUDIČ (Kiev)

Die Orientierung der Leichen in den Gräberfeldern der Černjachov-Kultur (nach den anthropologischen Angaben)

Es wird versucht, die Relationen zwischen dem anthropologischen Typus der Verstorbenen der Černjachov-Kultur und der Graborientierung festzustellen. Das anthropologische Material wurde nach Regionen in Gruppen verteilt. Als Vergleichsmaterial wurden die chronologisch und territorial der Černjachov-Kultur nahen Befunde benutzt.

Die genannte Relation wurde in den Gräberfeldern der Černjachov-Kultur am mittleren Dneper und in der Westukraine beobachtet. Die Schädel aus den nordorientierten Bestattungen des mittleren Dnepergebiets deuten auf die nordwestlichen bzw. westlichen anthropologischen Verbindungen hin. Chronologisch und morphologisch am nächsten steht ihnen das Material aus den baltischen Nekropolen des 2. - 5. Jhs. Die westorientierten Gräber der Černjachov-Kultur im mittleren Dnepergebiet lassen sich dagegen mit den Serien aus den Nekropolen dieser Kultur an der Schwarzmeerküste und aus den spätskythischen Gräberfeldern am besten vergleichen.

Die Schädel aus den westorientierten Bestattungen der Černjachov-Kultur in der Westukraine sind mit dem kranilogischen Material der Masłomęcz-Gruppe (Masłomęcz und Gródek) verwandt, aber auch mit denjenigen anthropologischen Typen, die für die slawischen Gruppen des 10. - 13. Jhs. charakteristisch sind. Die Schädel aus den nordorientierten westukrainischen Gräbern erweisen sich im allgemeinen als relativ archaisch. Die Entstehung des dolichokranischen Typus mit engem Gesicht, der für diese Bestattungen typisch ist, erfolgte in einer zeitlich weit entfernten Periode, u. z. in der europäischen Schnurkeramikultur.

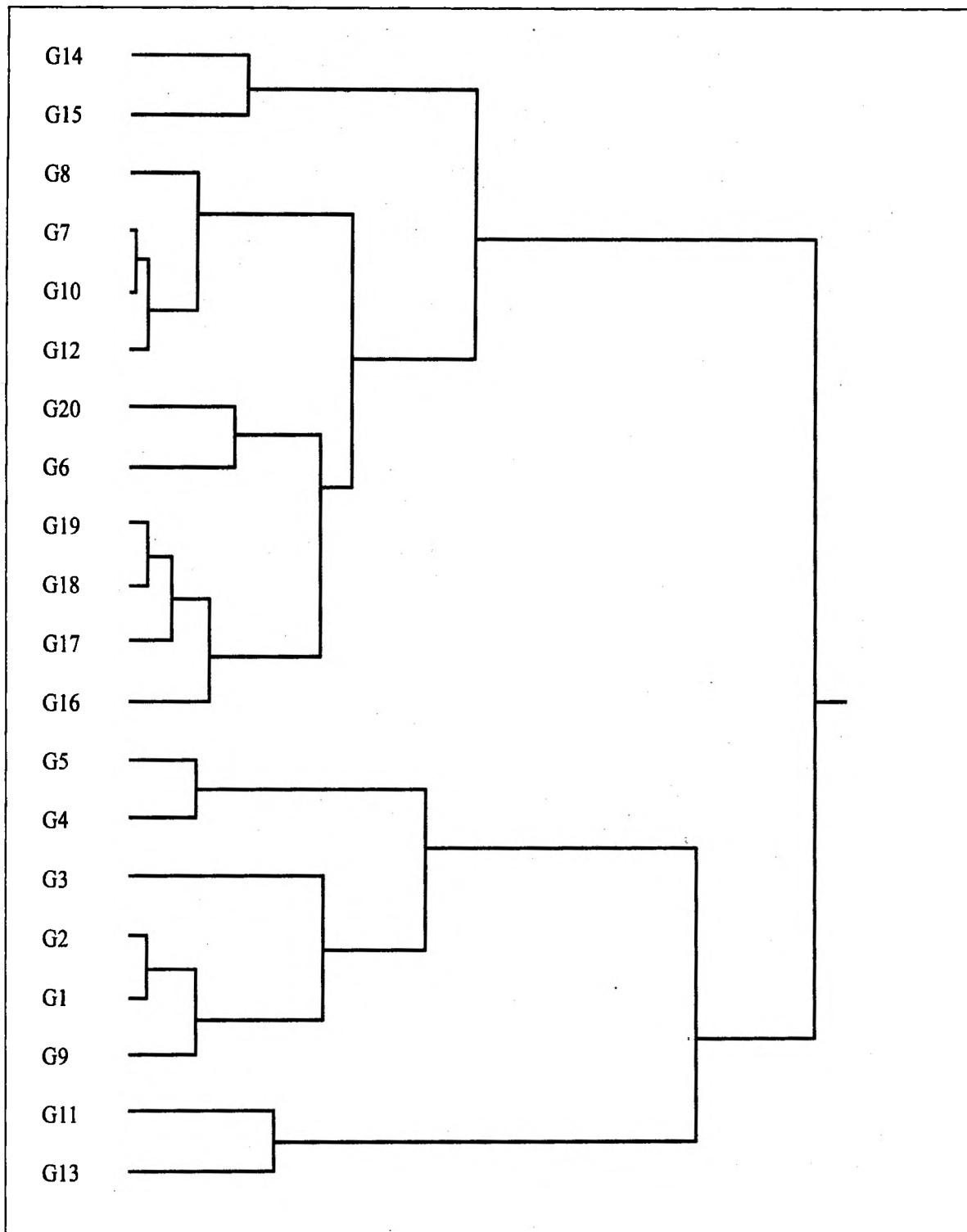


Рис. 1

Результаты межгруппового кластерного анализа серий мужских черепов из могильников Восточной Европы III в. до н.э. – V в. н.э.

G1 – культура грунтовых могильников Литвы; G2 – культура курганов Литвы; G3 – ранние грунтовые могильники Жемайтии; G4 – культура штрихованной керамики; G5 – ятвяги II-V вв.; G6 – черняховская культура Нижнего Днепра; G7 – черняховская культура Левобережной Украины; G8 – черняховская культура Молдовы; G9 – черняховская культура Среднего Поднепровья (североориентированные погребения); G10 – черняховская культура Северного Причерноморья; G11 – черняховская культура Западной Украины (североориентированные погребения); G12 – черняховская культура Среднего Поднепровья (западноориентированные погребения); G13 – черняховская культура Западной Украины (западноориентированные погребения); G14 – сарматы Украины; G15 – Инкерман/Черноречье; G16 – Заветное; G17 – Неаполь Скифский; G18 – Николаевка-Казачкое; G19 – Золотая Балка; G20 – Ольвия первых веков н.э.

СРЕДНИЕ РАЗМЕРЫ МУЖСКИХ ЧЕРЕПОВ ИЗ МОГИЛЬНИКОВ III В. ДО Н.Э. – V В. Н.Э. ВОСТОЧНОЙ ЕВРОПЫ

наименование серии	№ по Мартину																
	1.	8.	9.	17.	45.	48.	51.	52.	54.	55.	75.1.	77.	Zm.	8.1.	48.45.	52.51.	54.55.
Грунтовые могильники Литвы	191.3	137.3	96.4	138.6	131.6	70.2	42.6	31.1	24.5	49.9	30.9	137.8	123.3	71.8	53.6	72.7	49.7
Культура курганов Литвы	190.9	139.5	97.1	138	132	70.4	42.2	31.7	24.6	51.1	31.2	139.3	125.1	73.2	54.1	75	48.2
Грунтовые могильники Жемайтии	186.4	135.2	95.5	135.2	129.7	68.6	43.1	31.1	24	51.1	28.2	135	117.1	72.7	53.9	72.6	47.1
Культура штрихованной керамики	185.3	137.7	96.6	138.7	134.6	70	42.4	31.5	26.7	50.1	27.8	137.9	121.9	74.4	52.4	74.3	53.5
Ятвяги	185.2	141.8	98.1	138	136.1	71.4	43.1	32	25	51.7	30.1	138	120.6	76.6	51.7	74.5	49
Черняховская культура Нижнего Днепра	189	139.5	95.4	136.8	131.2	70.8	41.8	32.86	24.41	51.57	36	137.3	125	73.9	53.5	78.9	47.4
Черняховская культура Левобережной Украины	184.6	138.9	95	137.2	131.3	69.6	41.1	31.8	24	51.4	29.5	136.9	126.4	75.5	53.1	77.9	48.8
Черняховская культура Молдовы	184.1	137.1	95.32	135.6	129.8	68.79	41.4	32.8	25.27	51.1	26.2	137.2	124.9	74.6	53.01	79.25	49.1
Черняховска к-ра Среднего Днепра (сев. ориент.)	190.05	137.4	96.7	140.93	132.5	71.06	41.52	33.05	25.8	51.88	30.83	135.83	125.77	72.34	54.03	79.73	49.92
Черняховская культура Северного Причерноморья	184.4	137.7	95.3	136.6	131.4	70.6	41	32.8	24.2	50.5	30	137.1	126.1	74.7	54	79.5	47.2
Черняховская к-ра Западной Украины (сев. ориент.)	188.8	138.9	94.9	140.7	126.1	69.5	41.5	33.3	23.9	51.6	25.67	137.6	124.2	73.9	55.7	79.2	48.2
Черняховска к-ра Среднего Днепра (зап. ориент.)	184.77	138.38	96.13	135.95	130.7	70.3	40.69	33.36	24.38	51.6	30.4	136.36	125	74.92	53.93	82.8	46.95
Черняховская к-ра Западной Украины (зап. ориент.)	184.9	137.9	94.7	136.7	127.1	65.2	41.3	32	24.1	48.8	24	138.1	128.7	74.5	50.9	79.2	50.1
Сарматы Украины	184.2	146.5	96.6	133.8	136.8	71.3	42.07	32.78	25.35	51.86	30.1	139.6	129.9	79.5	51.9	77.9	49
Инкерманский и Чернореченский могильники	187	146.6	97.4	138.3	135.8	72.1	42.9	33.1	25.4	52.2	28	142.8	126	78.6	53.1	76.6	48.9
Заветное	185.5	140.2	98.8	132	133.7	72.4	42.5	33.3	25.4	51.8	32.6	139.5	127.5	75.5	53.1	78.9	48.7
Неаполь Скифский	185.4	139.5	96.2	135.7	133.1	71.3	40.69	32.9	24.75	50.68	29.8	139.6	124.6	75.4	53.6	81	48.9
Николаевка-Казацкое	185.6	139.8	96.6	133.9	133.1	71.6	41.3	32.9	24.8	51.5	32.4	137.2	125.5	75.4	53.7	80.2	48.9
Золотая Балка	184.8	139.2	95	134.6	132.9	69.7	41.3	32.9	24.9	50	32.8	136.7	124	75.2	52.1	79.8	49.8
Ольвия	185.9	139.5	97.6	133.4	128.3	68.5	41.2	33.4	23	51.5	31.4	135.1	125.1	75.1	53.5	81.8	45.8
Масломенч	185.4	141.2	96.8	140.5	129.2	66.5	41.2	31.4	24.5	51				75.4	49.7	76.2	50.1
Грудек	185.8	140.8	97	140.3	132.5	65.8	40.6	33	23.4	50				75.8	50.2	81.2	45.2
Вельбарская культура Нижней Вислы	180.7	138.5	96.4	136.8	128.2	64.9	39.1	32.5	26.6	50.1				76.6	52.3	83.3	50.1