

Маргарита Чимирис  
Павло Шидловський  
Сергій Рижов

## ДО 80-ТИ РІЧНОГО ЮВІЛЕЮ МИХАЙЛА ГЛАДКИХ (ЗАМІСТЬ ПЕРЕДМОВИ)

Поточний випуск *VITA ANTIQUA* присвячено 80-ти річчю професора кафедри археології та музеєзнавства Київського національного університету імені Тараса Шевченка, доктора історичних наук, відомого в Україні і за кордоном фахівця з археології палеоліту Михайла Івановича Гладких.

Михайло Іванович часто каже, що гарний вчений вчиться у багатьох вчителів, і завжди нагадує, що ми «стоїмо на плечах гігантів». Тепер настав той час, коли багато сучасних науковців називають його своїм вчителем, а молодим дослідникам слід більш уважніше придивитись до наукового спадку цього видатного вченого.

М.І. Гладких народився 15 листопада 1941 р. у селі Покровське Тепло-Огарьовського району Тульської області (зараз – Російська Федерація) у селянській родині. Дитинство майбутнього науковця припало на воєнний та повоєнний час. Батько вченого загинув у Смоленській битві під час подій Другої світової війни, а мати померла, коли йому було трохи більше 12 років. Як син військового, він скористався змогою вступу до Київського суворовського військового училища (1954-1961 рр.), де проявив інтерес до давньої історії та археології.

У 18 років Михайло Гладких поїде у свою першу археологічну експедицію, у якій проведе кілька сезонів. Саме у Кременчуцькій давньоруській експедиції під керівництвом Д.Т. Березовця складеться уявлення про методику польових досліджень та археологічні джерела, і про яку писатиме: «До 1963 року, коли І.Г. Шовкопляс взяв мене в Радомишль, я мав за плечима вже три польові

сезони. А оскільки вони були першими, то справили надзвичайне враження\*». Але «... надзвичайно виразні розкопки в Пеньківці, Салтові, Новодонівці: поля поховань, стародавній Воїнь, Салтівська фортеця та поселення в її околицях, катакомбний і ґрунтовий могильники, зокрема з кінськими похованнями, неолітичні поселення, розвідки по дну майбутнього Каховського моря та Харківський області...» тільки підсилили бажання, вже студента Михайла займатись палеолітом та історією первісного суспільства.

З 1961 по 1966 рік М.І. Гладких навчався на історичному факультеті Київського державного університету імені Т.Г. Шевченка. Пізніше продовжив свою наукову діяльність в Інституті археології АН УРСР. Студентські та аспірантські роки Михайла Івановича були сповнені розкопками різних археологічних культур, розвідками та пошуками пам'яток різних епох, читанням фахової літератури та опрацюванням матеріалів кам'яної доби. Одну з перших наукових публікацій (1967) було присвячено верхньопалеолітичному шару стоянки Антонівка III. В подальших розробках основну увагу дослідник приділив вивченню пам'яток Середнього Подніпров'я: Радомишль, Пушкарі I, Погон, Ключи, Мізин, Межиріч, Добранічівка, Гінці, Фастів, Караваєві Дачі, Журавка, матеріали яких послуговували основою для написання кандидатської дисертації «ПІЗНІЙ ПАЛЕОЛІТ ЛІСОСТЕПОВОГО ПРИДНІПРОВ'Я», що була захищена у 1973 році.

Науковий доробок Михайла Івановича стосується досліджень широкого кола питань в таких

\* Тут і далі цит. за: Гладких, М.І. 2007. Учителі та учні. *Кам'яна доба України*, 10, с. 263-267.

Чимирис Маргарита Володимирівна, аспірант Київського національного університету імені Тараса Шевченка, вул. Володимирська, 64, Київ, 01601, Україна; ORCID: [0000-0002-4177-5246](https://orcid.org/0000-0002-4177-5246), e-mail: [margochimiris@gmail.com](mailto:margochimiris@gmail.com)

Шидловський Павло Сергійович, к.і.н., доцент Київського національного університету імені Тараса Шевченка, вул. Володимирська, 64, Київ, 01601, Україна; ORCID: [0000-0001-6771-812X](https://orcid.org/0000-0001-6771-812X), e-mail: [prehist@knu.ua](mailto:prehist@knu.ua)

Рижов Сергій Миколайович, к.і.н., доцент кафедри археології та музеєзнавства Київського національного університету імені Тараса Шевченка, вул. Володимирська, 64, Київ, 01601, Україна; ORCID: [0000-0002-3229-1020](https://orcid.org/0000-0002-3229-1020), [seryzh@knu.ua](mailto:seryzh@knu.ua)



Рис. 1. М.І. Гладких у дитинстві.

Fig. 1. M.I. Gladkikh in childhood.

галузях як первісна археологія, преісторія, технологія кременеобробки, теорія та історія первісного суспільства і культури тощо, що характеризує його як вченого з енциклопедичними знаннями та безмежним кругозором. З нашої точки зору, необхідно відмітити два напрямки у вивченні кам'яної доби, які є центральними у теоретичних та конкретно-історичних дослідженнях ювіляра і які стосуються вивчення взаємодії природи і первісного суспільства на двох різних рівнях – локальному та, більш широкому, регіональному.

Перший напрямок, що розроблявся М.І. Гладких з 60-х рр., стосується питань взаємодії локальної групи та біотопу на рівні житла та стоянки, який визрів у роботах автора на основі власної участі у дослідженнях таких стоянок як Радомишль, Добранічівка та Межиріч в експедиціях під керівництвом І.Г. Шовкопляса та І.Г. Підоплічка. Розробки в цьому напрямі проводились з детальним аналізом крем'яних комплексів стоянок, фауністичних решток, житлових конструкцій та зовнішніх поселенських об'єктів.

Після робіт І.Г. Підоплічка, протягом 1976-1989 рр. Михайло Гладких разом з Нінель Корнієць продовжує дослідження Межиріцького пізньопалеолітичного поселення. Важливого поштовху для досліджень в напрямку вивчення житлових споруд кам'яної доби стало виявлення у 1976 р. і подальше розкриття М.І. Гладких четвертого житла Межиріцької стоянки. Дослідник звернув увагу, що останнє житло відрізнялося від попередніх, зокрема характером зовнішньої обклашки, в якій прослідковувалась ритміка та симетрія у положенні кісток. Це стало яскравим свідченням розвитку архітектурних традицій давньої людини та її естетичні уподобання.

Багато дискусійних питань, що поставали в процесі досліджень названих пам'яток і які стосувались хронології, тривалості проживання та культурної атрибуції верхньопалеолітичних стоянок, знайшло своє розв'язання в працях М.І. Гладких і не втратило актуальності дотепер, а певні висновки про характер первісної культури стали вже аксіоматичними.

Так, важливими стали твердження М.І. Гладких щодо абсолютного віку стоянок Межиріч та Добранічівка, які, всупереч отриманих досить давніх радіовуглецевих дат, дослідник відніс до кінця палеолітичної епохи і вказав на 17-те тисячоліття, як на нижню хронологічну межу існування цих пам'яток. Такий висновок повністю узгоджується з сучасним радіовуглецевим датуванням та з відносною хронологією епіграфету Середнього Подніпров'я.

М.І. Гладких вперше з'ясував багаточисельний характер Межиріччя і припустив можливість періодичного повернення груп мисливців на мамонтів Середнього Дніпра на базові стоянки, в залежності від сезону та наявності ресурсів. До того часу (1978 р.), панувала думка про кількарічне проживання мешканців на стоянці і дискусії велись навколо питання кількості років, проведених мисливцями в житлах з використанням

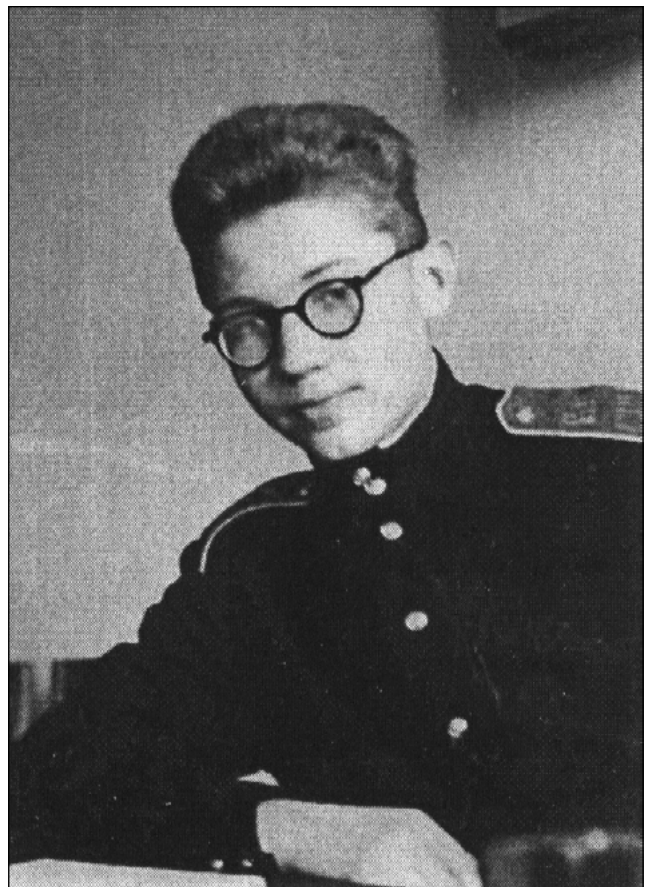


Рис. 2. Київське суворовське військово училище (1954-1961 рр.).

Fig. 2. Kyiv Suvorov Military School (1954-1961).



Рис. 3. Аспірантські роки.  
Fig. 3. Postgraduate years.

кісток мамонта. Сучасні дослідження повністю підтвердили висновки М.І. Гладких щодо багатшаровості стоянок та окремих об'єктів межиріцької культури. Наприклад, як мінімум три епізоди накопичення культурних решток було простежено на площі Межиріцької стоянки загалом (дослідження П. Езартса), багатшаровість виявлена в окремих господарських ямах (П. Езартс, Д. Нужний, С. Пеан), декілька рівнів проживання виявлено у заповненні четвертого житла Межиріцької стоянки (Н. Корнієць, П. Шидловський). Ідея про періодичне повернення мисливських груп на базові табори в зимовий період також дістала підтримку в роботах О. Соффер, Д. Нужного та П. Шидловського. Результати цих досліджень дозволили М.І. Гладких розглядати пам'ятку як динамічний процес взаємодії між групою поселенців з мікроландшафтом.

В результаті багаторічних досліджень в цьому напрямку, Михайло Іванович формує своє бачення первісної архітектури та продовжує розробку поняття господарсько-побутового комплексу (ГПК), яке було вперше запропоноване І.Г. Шовкоплясом. ГПК розуміється в якості окремого поселенського модуля, який для епігравецьких стоянок мисливців Середнього Подніпров'я, зазвичай складається з житла та низки функціонально різних

об'єктів, що його оточують. У своїх дослідженнях М.І. Гладких акцентує увагу на особливостях просторової поведінки, яка відобразилась у специфіці розташування об'єктів на площі ГПК – прояви ритміки та симетрії в розташуванні кісток у житлових спорудах, в зовнішніх обкладках жител, планіграфії самого поселенського модуля, орієнтації об'єктів за сторонами світу тощо. Такі особливості первісної архітектури, на думку Михайла Івановича, яскраво свідчать про те, що палеолітичне житло виконувало не тільки утилітарну функцію прихистку, захисту від природних явищ, а й забезпечувало цілий комплекс культурних потреб, в тому числі виховання та соціалізації наступних поколінь. Тому первісні житла мали б відповідати певним вимогам з точки зору естетики, ергономіки, дизайну, мати необхідні ритуальну функцію та світоглядні аспекти. Цілком логічним став висновок М.І. Гладких про те, що архітектура як самостійний вид людської діяльності та мистецтва сформувалася вже у верхньому палеоліті.

Другий суттєвий напрямок досліджень Михайла Івановича в галузі палеолітознавства спрямований на вивчення взаємодії великих груп населення Східної Європи з динамічними процесами навколишнього середовища. Заслуга ювіляра в цьому напрямку стосується дослідження археологічних проявів локальних особливостей первісної культури. З 1970-их років М.І. Гладких розробляє питання співвідношення таких категорій історії первісного суспільства, як історико-етнографічна спільність (ІЕС) та господарсько-культурний тип (ГКТ) стосовно пізньопалеолітичної епохи.

Так, М.І. Гладких стверджує, що різні категорії матеріальної культури по різному відображають



Рис. 4. Розкопки в Межирічі, 1970-ті рр.  
Fig. 4. Excavations in Mezhyrich, 1970s.



Рис. 5. Кафедра археології та музеєзнавства, 1989 р. Стоять зліва направо: Ю.А. Омельченко, М.О. Чмихов, М.І. Гладких, Ю.М. Малєєв, В.І. Наулко, І.С. Піоро. Сидять: Л.І. Фролова, Є.А. Ліньова, Л.Г. Самойленко.

Fig. 5. Department of Archeology and Museum Studies, 1989. Standing from left to right: Yu.A. Omel'chenko, M.O. Chmykhov, M.I. Gladkikh, Yu.M. Malye-yeu, V.I. Naulko, I.S. Piuro. Sitting: L.I. Frolova, Ye.A. Liniova, L.H. Samoylenko.

господарсько-культурну специфіку населення. Дослідник чітко сформулював думку, що важливим (і часто єдиним) критерієм для характеристики культурної своєрідності пам'яток є техніко-типологічний склад крем'яного інвентарю стоянки. Для визначення спорідненості декількох пам'яток важливого значення набуває порівняльний аналіз їхніх крем'яних комплексів. Михайло Іванович перший об'єднав такі пам'ятки як Межирич, Гінці та Добранічівку в єдину – межирицьку – археологічну культуру, вказуючи на особливості їхніх крем'яних комплексів у порівнянні з Мізинською стоянкою. Витоки цих культур він вбачав у пізніх гравецьких пам'ятках пушкарівського типу. М.І. Гладких був першопрохідцем в цій галузі, однак наступний аналіз крем'яних комплексів низки пам'яток, підтвердив правомірність виокремлення цілої групи споріднених типів індустрій – межирицького, мізинського, овруцького, юдіновського – в рамках епігравецького технокомплексу Середнього Придніпров'я.

З іншого боку, господарська специфіка локальних варіантів верхнього палеоліту проявляється у складі фауністичних решток в культурних шарах, що є наслідком проживання групи в конкретних ландшафтно-географічних умовах та спеціалізації мисливської діяльності. Після низки досліджень палеогеографічного характеру у 1970-х рр., завдяки яким була встановлена зональність флористичного та фауністичного комплексів у добу верхнього плейстоцену, постала необхідність у з'ясуванні впливу особливостей природного середовища на матеріальну культуру первісних мисливських колективів. М.І. Гладких одним із

перших запропонував виокремлення великих спільностей за типом ведення господарства в прильодовикових умовах – мисливців на мамонта, мисливців на північного оленя та мисливців на бізона.

Таким чином, палеолітичні стоянки виявляють різний тип зв'язків між собою в залежності того, які матеріальні рештки аналізуються – крем'яний інвентар чи рештки мисливської здобичі. Така ситуація не могла бути вирішена тільки в рамках археологічної методології і потребувала пояснення через залучення даних по реальним мисливським суспільствам. Для пояснення своєрідності матеріальної культури пізнього палеоліту Східної Європи, М.І. Гладких один з перших починає використовувати етнографічну термінологію, яка активно розробляється в той час як радянськими так

і американськими дослідниками мисливських суспільств.

Так, за думкою дослідника, специфіка крем'яного інвентарю низки пам'яток є матеріалізованим вираженням історико-етнографічної спільності (ІЕС) – населення, що мало спільний генезис та було об'єднано спільними звичаями, колективним досвідом, традиціями тощо. Специфіка мисливської здобичі є показником належності первісного колективу до певного господарсько-культурного типу (ГКТ) – конкретної моделі поведінки з особливостями господарства і культури, що склались у населення внаслідок проживання в єдиній природно-географічній зоні. М.І. Гладких запропонував виділити один загальний ГКТ прильодовикових мисливців та збирачів пізнього палеоліту Східної Європи. У рамках цього великого типу було виділено підтипи: 1. мисливці на північного оленя Прикарпаття; 2. мисливці на мамонтів Середнього Придніпров'я; 3. мисливців на зубрів степової зони. У подальших роботах науковець деталізував власну ідею, зазначивши, що у пізньому палеоліті «на території України можна простежити три господарсько-адаптивні уклади, котрі умовно можна визначити, як мисливці на мамонта (Середнє і Верхнє Подніпров'я), мисливці на бізона і коня (степова зона), комплексні мисливці із значним розвитком збиральництва (Подністрів'я). Наприкінці пізнього палеоліту в Поліссі з'явилась велика кількість мисливців на північного оленя».

Конкретні категорії матеріальної культури – житла, одяг, знаряддя праці, тощо – відображали як господарську, так і етнографічну специфіку мис-



Рис. 6. Канівська археологічна експедиція, кінець 1990-х рр. Зліва направо: Д.О. Вєтров, Ю.В. Панченко, М.І. Гладких, В.В. Корнієнко, –

Fig. 6. Kaniv archeological expedition, end of the 1990s. From left to right: D.O. Vietrov, Yu.V. Panchenko, M.I. Gladkikh, V.V. Korniyenko, –

ливської групи. В рамках одного ГКТ могло існувати декілька історико-етнографічних спільностей і навпаки – одна ІЕС могла бути поширена серед представників різних господарсько-культурних типів. Таким чином, ГКТ та ІЕС являються категоріями різного підпорядкування і становлять діалектичну єдність на рівні окремої мисливської общини, культура якої одночасно має ознаки, характерні як для ІЕС, так і для ГКТ. Подальші дослідження низки авторів (Л. Залізняк, Д. Нужний, О. Кротова, І. Сапожников) в повній мірі використали концепцію М.І. Гладких і запропонували власні реконструкції окремих моделей адаптації в добу каменю для окремих регіонів.

Проміжним підсумком у дослідженні Михайлом Гладких первісного суспільства на території Східної Європи стала докторська дисертація: «ІСТОРИЧНА ІНТЕРПРЕТАЦІЯ ПІЗНЬОГО ПАЛЕОЛІТУ», яка була захищена у 1991 році. Згодом, друком виходить перший україномовний підручник для студентів «ІСТОРІЯ ПЕРВІСНОГО СУСПІЛЬСТВА» у співавторстві з В.Н. Станко та С.П. Сегедюю.

Науково-дослідницька та викладацька робота М.І. Гладких пов'язана з двома установами. Першу роботу він отримав в Інституті археології АН УРСР як аспірант та керівник новобудовної експедиції. З 1975 р. розпочав постійну викладацьку діяльність на кафедрі археології та музеєзнавства Київського університету імені Тараса Шевченка на посаді старшого

викладача, а вже з 1987 року став завідувачем кафедри.

За свій сорокалітній досвід викладання, Михайло Іванович «виростив» не одне покоління археологів та музеєзнавців. Свого часу він викладав різні курси. Про лекції з «Основ археології» та «Історії первісного суспільства», до цього часу ходять легенди, що таке поєднання інформації та жартів, для легкого сприйняття, ще пошукати потрібно. Він умів пояснювати складні речі так, що студенти-першокурсники з легкістю засвоювали матеріал про технології виготовлення крем'яних виробів або види первісних суспільств та їх розвиток. При спілкуванні, студентам та колегам завжди помітно, що він щиро любить і розуміє свій предмет дослідження.

Вивчення та інтерпретація житлових споруд верхнього палеоліту на території Східної Європи і процеси культурної адаптації первісних суспільств до природних умов є центральними фокусами наукових інтересів Михайла Івановича. Запропонована тематична збірка з назвою «Житла первісної Європи: соціальна адаптація у змінному середовищі» представляє наукові роботи, що стосуються означеної сфери досліджень нашого ювіляра. Автори представлених статей є учням та колегами Михайла Івановича, які працюють в різних наукових та освітніх установах України і ведуть наукові пошуки з проблематики яку тривалий час досліджує М.І. Гладких.



Рис. 7. Експедиція до Малого Раковця.

Fig. 7. Malyi Rakovets expedition.

Тематика збірника охоплює періоди від середнього палеоліту до енеоліту Центральної та Східної Європи. В статтях розглядаються проблеми палеоекології і культурної адаптації мисливців-збирачів та ранніх землеробів до різних природно-кліматичних умов за часи верхнього плейстоцену – раннього голоцену. Піднімаються питання появи перших житлових конструкцій на теренах України, розглядаються особливості розвитку матеріальної культури первісних суспільств.

Так, у програмній статті ювіляра у співавторстві з *Сергієм Рижовим* «**Екологічні чинники розвитку первісного суспільства в преісторії**» розглядається проблема взаємодії природи та суспільства в ранній преісторії з точки зору адаптивної моделі. Запропонована робота – одна з перших спроб дослідження процесів адаптації в ході найдавніших історичних процесів, які відбувалися на теренах Східної Європи.

Метою статті *Вадима Степанчука* «**Найдавніше свідчення спорудження жител в верхньому палеоліті Східної Європи: наземна конструкція з I шару стоянки Міра віком 30 000 років тому**» є виклад матеріалів, що походять з досліджень найдавнішого верхньопалеолітичного житла на території Східної Європи, датованого в діапазоні від 31 000 до 28 000 каліброваних радіовуглецевих років тому. Це житло виявлене на багат шаровій стоянці Міра, що знаходиться в середній частині долини р. Дніпро. Рештки споруди відносяться до першого культурного шару, що є залишками сезонної осінньо-зимової стоянки, розташованої поблизу місця успішного полювання на плейстоценових коней.

*Остан Цвіркун, Павло Шидловський, Діана Дудник та Маргарита Чимириш* подають інформацію про сучасні дослідження четвертого житла Межирицької стоянки, вивчення якого було покладено Михайлом Гладких. Стаття «**Кременеобробний комплекс четвертого житла Межирицького верхньопалеолітичного поселення**» авторства цього дослідницького колективу присвячена публікації окремого археологічного об'єкта – кременеобробної майстерні. Подається типолого-статистичний та технологічний аналіз крем'яних виробів на тлі загальної статистики крем'яного набору четвертого господарсько-побутового комплексу. Планіграфічні особливості внутрішнього простору первісного житла демонструють функціональну спеціалізацію різних ділянок, знаходять аналогії в інших об'єктах межирицької культури та створюють можливості відтворення певних рис просторової поведінки давніх мешканців.

Метою статті *Олександра Яневича* «**Ранньомезолітичні помешкання в гроті Шпан-Коба (Крим, Україна)**» є введення в науковий обіг та аналіз результатів розкопок нижніх, ранньоме-

золітичних шарів пам'ятки Шпан-Коба. Їхня планіграфія, кількість та склад крем'яних артефактів, близько половини з яких припадає на знаряддя, свідчать, що цей грот використовувався у якості житла під час спорадичних, надзвичайно короткотермінових відвідин ял невеликими групами свідерських мисливців в ранньому пребореалі з метою полювання на сугака, оленя та ведмедя в теплу пору року.

Стаття *Євгена Пічура* «**Нові дані стосовно кременеобробного виробництва східнотрипільських племен Буго-Дніпровського межиріччя**» знайомить нас з новими виробничими матеріалами східнотрипільських поселень. На основі їхнього аналізу, із залученням аналогій зі споріднених та синхронних пам'яток, автор спробував виділити характерні риси кременеобробної галузі східнотрипільської культури в межиріччі Бугу та Дніпра.

У статті «**Результати досліджень пізньотрипільського поселення Гордашівка-II на Черкащині**» авторства *Валентини Шумової* мова йде про дослідження пам'ятки етапу пізнього періоду трипільської культури Буго-Дніпровського регіону, в результаті яких було повністю досліджені рештки житлової споруди. Матеріали поселення вказують на контакти двох ареалів культурно-історичної спільності Кукутень-Трипілля, а саме Буго-Дніпровського населення західнотрипільської та общин східнотрипільської генетичних ліній розвитку.

Деякі статті присвячено питанням музеєфікації предметів та об'єктів плейстоценового часу – фауністичних решток та залишків первісного житла побудованого з використанням кісток мамонтів. Стаття «**Незвичайна фауністична колекція з Наукових фондів Національного Києво-Печерського заповідника**» авторства *Летіції Демей, Сергія Тараненка, Анни Яненко та Дмитра Ступака* присвячена публікації та характеристиці решток викопних тварин, що зберігаються у фондах Києво-Печерського заповідника. Проводиться видовий, зооархеологічний та тафономічний аналізи кісткових решток. Завдяки вивченню архівних даних стало можливим простежити ймовірний шлях, яким ці кістки потрапили до Національного Києво-Печерського заповідника.

Завершується збірка роботою, що актуалізує проблему збереження унікальної верхньопалеолітичної пам'ятки. Стаття *Павла Шидловського та Миколи Чорного* «**Наукове обґрунтування доцільності передачі території Межирицької стоянки Шевченківському національному заповіднику**» присвячена питанню музеєфікації палеолітичного поселення, яке тривалий час досліджувалось Михайлом Гладких. В статті подається техніко-економічне обґрунтування передачі території Межирицького поселення до складу Шевченківсько-

го національного заповідника. Аргументується, що така передача дозволить застосувати до цієї пам'ятки національного значення весь комплекс пам'яткоохоронних та реставраційних заходів, забезпечить від подальшої руйнації та стане початком дій по створенню музейного комплексу. Особлива увага приділяється питанню збережен-

ня решток четвертого житла, відкриття та початки вивчення якого належать шановному ювіляру.

Автори статей висловлюють Михайлу Івановичу щирі вітання та глибоку вдячність за незабутні зустрічі в університетських аудиторіях, археологічних експедиціях, наукових конференціях та на спільних «життєвих стежках».

**Marharyta V. Chymyrys  
Pavlo S. Shydlovskiy  
Serhiy M. Ryzhov**

## **TO THE 80<sup>th</sup> ANNIVERSARY OF MYKHAILO GLADKIKH (INSTEAD OF A FOREWORD)**

The current issue of *VITA ANTIQUA* is dedicated to the 80<sup>th</sup> anniversary of Professor of the Department of Archaeology and Museum Studies, Taras Shevchenko National University of Kyiv, Doctor of History, well known in Ukraine and abroad specialist in prehistoric archaeology Mykhailo Ivanovych Gladkikh.

Mykhailo Ivanovych often says that a good scientist learns from many teachers, and always reminds us: *"We are standing on the shoulders of giants!"*. Now is the time when many modern scientists call him a teacher, and young researchers should take a closer look at the M.I. Gladkikh's scientific legacy.

Mykhailo was born on November 15, 1941 in the village of Pokrovske, Teplo-Ogarevo district, Tula region (now the Russian Federation) into a peasant family. The future scientist's childhood coincided with WWII and the postwar period. Mykhailo's father died in the Battle of Smolensk during the events of World War II, and his mother died when he was a little over 12 years old. As the son of a military man, he took the opportunity to enter the Kyiv Suvorov Military School (1954-1961), where he showed interest in ancient history and archaeology.

At the age of 18, Mykhailo Gladkikh went on his first archaeological expedition, in which he spent several seasons. He got acquainted an idea of the methods of field research and archaeological sources in the Kremenchuh Old Rus expedition led by D.T. Berezovets, and about which he will write: *"Until 1963, when I.H. Shovkoplías took me to Radomyshl, I already had three field seasons behind me. And since they were the first, they made an extraordinary impres-*

*sion on me"*. However, even *"... Bright excavations in Penkivka, Saltiv, Novodonivka: burial fields, ancient Voin, Saltiv Fortress and settlements in its vicinity, catacombs and ground cemeteries, including horse burials, Neolithic settlements, surveys on the bottom of the future Kakhovka Sea and Kharkiv region"*, only strengthened the student Mykhailo's desire to study the Palaeolithic and the prehistory.

From 1961 to 1966, M.I. Gladkikh studied at the Faculty of History of Kyiv State University named after T.G. Shevchenko. Later he continued his scientific activity at the Institute of Archaeology, the Academy of Sciences of the USSR. Mykhailo Ivanovych's student and postgraduate years were filled with excavations of various archaeological cultures, explorations and searches for sites of different epochs, reading professional literature and processing materials of the Stone Age. One of the first scientific publications (1967) was devoted to the Upper Palaeolithic layer of the Antonivka III site. Later the researcher focused on the study of lithic assemblages from such settlements as: Radomyshl, Pushkari I, Pogon, Klyusy, Mizyn, Mezhyrich, Dobranichivka, Gintsi, Fastiv, Karavayevi Dachi, Zhuravka, which formed the basis for writing a dissertation «UPPER PALAEOLITHIC OF FOREST-STEPPE DNIEPER REGION», which was defended in 1973.

Mykhailo Ivanovych's scientific legacy includes research on a wide range of issues in such fields as prehistoric archaeology, prehistory, flint technology, theory and history of prehistoric society and culture, etc., which characterizes him as a scientist with en-

<sup>\*</sup> Here and further cited by: Gladkikh, M.I. 2007. Teachers and Students. *Kamiana Doba Ukrainy*, 10, s. 263-267.





**Fig. 8.** Visit to France within the framework of the international PHC "Dnipro" project (2006).

**Рис. 8.** Поїздка до Франції (2006 р.) в рамках міжнародного проекту «Дніпро».

cyclopedic knowledge and unlimited outlook. From our point of view, it is necessary to note two directions in the study of the Stone Age, which are central in theoretical and specific historical research of the Professor. These topics relate to the study of nature and prehistoric society interactions at two different levels – local and, more broadly, regional.

The first direction developed by M.I. Gladkikh from the 60's, concerns the interaction of the local group and the habitat at the level of dwelling and settlement, which formed in result of his own participation in research of such sites as Radomyshl, Dobranichivka and Mezhyrich, in expeditions led by I.H. Shovkoplias and I.H. Pidoplichko. Work in this direction was carried out with a detailed analysis of lithic assemblages of sites, faunal remains, residential structures and field objects. The discovery in 1976 and the subsequent disclosure of Mezhyrich fourth

mammoth bone dwelling became an important trigger for research in the direction of the study of residential structures.

In 1976-1986 Mykhailo Gladkikh together with Ninel Kornietz continued their research on the Upper Palaeolithic Mezhyrich settlement. The researcher noted that the last dwelling differed from the previous ones, in particular the nature of the exterior cladding, in which rhythm and symmetry in the position of the bones were traced. This was a clear indication of the architectural imagination of prehistoric inhabitants and their aesthetic preferences.

Many controversial issues that arose in the process of research of these sites, related to the chronology, duration of residence and cultural attribution of the Upper Palaeolithic settlements, found its solution in the works of M.I. Gladkikh, and has not lost its relevance so far. Certain conclusions about the nature of prehistoric culture have become axiomatic.

Thus, Mykhailo's opinion on the absolute age of the Mezhyrich and Dobranichivka sites became relevant. Contrary to the quite old radiocarbon dates, the researcher attributed these sites to the end of the Upper Palaeolithic and pointed to the 17<sup>th</sup> millennium BP as the lower chronological limit for them. This conclusion is fully consistent with modern radiocarbon dating and the relative chronology of the Middle Dnieper Epigravettian.

M.I. Gladkikh was the first who clarified the multi-layered nature of Mezhyrich site and suggested the possibility of periodic return of mammoth hunters' groups of the Middle Dnieper to the base camps, depending on the season and the availability of resources. Until then (1978), the prevailing opinion was



**Fig. 9.** Visit to France within the framework of the international PHC "Dnipro" project (2006).

**Рис. 9.** Поїздка до Франції (2006 р.) в рамках міжнародного проекту «Дніпро».



Рис. 10. Поїздка на верхньопалеолітичну стоянку Гінці, 2000-ні рр. Зліва направо: –, Л.Л. Залізник, Л.А. Яковлева, Ю.В. Кухарчук, М.І. Гладких.

Fig. 10. 2000s. The trip to the Gintsi settlement. From left to right: –, L. Zaliziak, L. Yakovleva, Yu. Kukharchuk, M. Gladkikh.

that the residents had lived in the settlements for several years and discussions revolved around the number of years hunters spent in mammoth bone dwellings. Modern research has fully confirmed the conclusions of M.I. Gladkikh about multi-layered character of sites and separate objects of Mezhyrichian culture. For example, at least three episodes of accumulation of cultural remains were observed in the area of Mezhyrich site in general (research by P. Haesaerts), several layers were found in household pits (P. Haesaerts, D. Nuzhnyi, S. Péan), several living surfaces were found in the filling of the fourth dwelling of the Mezhyrich settlement (N. Kornietz, P. Shydlovskiy). The idea of periodic return of hunting groups to base camps in the winter season also received support in the works of O. Soffer, D. Nuzhnyi and P. Shydlovskiy. The results of these studies allowed M.I. Gladkikh view the settlement as a dynamic process of interaction between group of settlers with a micro-landscape.

As a result of many years of research in this direction, Mikhailo Ivanovych formed his own vision of prehistoric architecture and continues to develop the concept of the 'household assemblage', which was initiated by I.H. Shovkopliias. The household assemblage is understood as a separate residential unit, which for the Middle Dnieper Epigravettian settlements, usually consists of a dwelling and a number of functionally different ob-

jects that surround it. In his research, M.I. Gladkikh focuses on the peculiarities of spatial behavior, which is reflected in the specifics of the location of objects in the unit's area – manifestations of rhythmic and symmetry in the location of bones in dwelling structure, exterior cladding, household complex' layout, orientation of objects by the world cardinal directions, etc. Such features of prehistoric architecture, according to Mykhailo Ivanovich, clearly indicate that Palaeolithic dwelling served not only a utilitarian function of shelter, protection from natural hazards, but also provided a range of cultural needs, including education and socialization of future generations. Therefore, the dwelling should meet certain requirements in terms of aesthetics, ergonomics, and design; have the necessary ritual function and ideological aspects. Quite logical was

the conclusion of M.I. Gladkikh that architecture as an independent form of human activity and art was formed in the Upper Palaeolithic.

The second significant direction of Mykhailo Ivanovych's Palaeolithic studies was the research of the interaction of large groups of the East European population with the dynamic processes of the periglacial environment. The merit of the jubilee in this sphere relates to the study of archaeological manifestations of local features of prehistoric culture. Since the 1970s, M.I. Gladkikh develops the issue of the relationship between such categories of the prehistory as 'historical and ethnographic unity' (HEU)



Fig. 11. Mykhailo Ivanovych, 2007.

Рис. 11. Михайло Іванович, 2007 рік.



Fig. 12. At the exhibition «2007 expeditions: Searches – Finds» together with S. Ryzhov.

Рис. 12. На виставці «Експедиції 2007: Пошуки – знахідки» разом з С.М. Рижовим.

and 'economic and cultural type' (ECT) in relation to the Upper Palaeolithic.

M.I. Gladkikh argues that different categories of material culture in different ways reflect the economic and cultural specifics of the population. The researcher clearly stated that an important (and often the only) criterion for characterizing the cultural features of settlements is the technical and typological composition of the flint inventory of the site. Comparative analysis of lithic assemblages is important to determine the affinity of several settlements. Mykhailo Ivanovych was the first to unite such sites as Mezhyrich, Gintsi and Dobranichivka into a single – Mezhyrichian – archaeological culture, pointing out the peculiarities of their flint assemblages in comparison with the Mizyn settlement. He saw the origins of these cultures in the late Gravettian sites of the Pushkari type. M.I. Gladkikh was a pioneer in this field, but the subsequent analysis of flint assemblages of a number of sites confirmed the legitimacy of defining a group of related types of industries – Mezhyrichian, Mizynian, Ovruchian, Yudinovian – within the Middle Dnieper Epigravettian techno-complex.

On the other hand, the economic specificity of local variants of the Upper Palaeolithic is manifested in the composition of faunal remains in anthropogenic layers, which is a consequence of the group's habitation in

specific landscape, geographical conditions and specialization of hunting activities. After a series of paleogeographic studies in the 1970s, which established the zoning of floristic and faunal assemblages in the Late Pleistocene, there was a need to determine the impact of the environment on the material culture of prehistoric hunting groups. M.I. Gladkikh was one of the first to propose the defining of large communities by type of specialized hunting in glacial conditions – 'mammoth hunters', 'reindeer hunters' and 'bison hunters'.

Thus, Upper Palaeolithic sites found different types of connections depending on which material remains are analyzed – flint inventory or hunting remains. This situation could not be resolved only within the framework of archaeological methodology and needed clarification through the involvement of data on real hunting societies. To explain the local features of the material culture of the East European Upper Palaeolithic, M.I. Gladkikh was one of the first to use ethnographic terminology, which was actively developed by both Soviet and American researchers of hunting societies.

Thus, according to the researcher, the specificity of the lithic assemblage of a number of sites is a materialized expression of the 'historical and ethnographic unity' (HEU) – population that had a common genesis and united by common customs, collective experience, traditions, etc. The specificity of hunting prey is an indicator of the affiliation of the prehistor-



Fig. 13. At the exhibition 2011 together with P. Shydlovskiyi (left) and R. Terpylovskiyi (right).

Рис. 13. На виставці 2011 р. разом з П.С. Шидловським (зліва) та Р.В. Терпиловським (справа).



Fig. 14. M. Gladkikh together with the “young generation” (speaks: M. Radomska, photo by: A. Tron’).

Рис. 14. Михайло Іванович з «молодим поколінням» (за кафедрою М.І. Радомська, фотографує А.Ю. Тронь).

ic collective to a certain ‘*economic and cultural type*’ (ECT) – a specific model of adaptation with the peculiarities of the economy and culture that have developed in the population, as a result of living in a single natural and geographical area. He proposed to define out one common ECT of Uper Palaeolithic hunters and gatherers of the periglacial Eastern Europe. Within the frames of this large type, subtypes were defined: 1. *reindeer hunters of Sub-Carpathian region*; 2. *mammoth hunters of the Middle Dnieper region*; 3. *bison hunters of the steppe zone*. In further works, the scientist detailed his own idea, noting that “*three economically adaptive systems can be traced in the Ukraine’s Upper Palaeolithic, which can be defined as mammoth hunters (Middle and Upper Dnieper), bison and horse hunters (steppe zone), complex hunters with a significant development of gathering (Transnistria). At the end of the Upper Palaeolithic, a large number of reindeer hunters appeared in Polissya*”.

Specific categories of material culture – dwellings, clothing, tools, etc. – reflected both economic and ethnographic specifics of a particular group. Within one ECT there could be several historical and ethnographic unities and vice versa – one HEU could be distributed among representatives of different economic and cultural types. Thus, ECT and HEU are categories of different subordination and constitute a dialectical unity at the level of a separate hunting group, the culture of which simultaneously has characteristic features of both HEU and ECT. Subsequent studies by a number of authors (L. Zalizniak, O. Krotova, D. Nuzhnyi, I. Sapozhnikov) fully used the concept of M.I. Gladkikh and offered their own reconstructions of separate models of adaptation in the Stone Age for different regions.

An intermediate result in Mikhailo Gladkikh’s study of East European prehistoric society was his doctoral dissertation: «*HISTORICAL INTERPRETATION OF THE UPPER PALAEOLITHIC*», defended in 1991. Later, the first Ukrainian-language textbook for students «*HISTORY OF PREHISTORIC SOCIETY*» was published in co-authorship with V. Stanko and S. Sehedá.

M.I. Gladkikh’s research and educational work is associated with two institutions. He got his first job at the Institute of Archaeology of the Academy of Sciences of USSR as a graduate student and a head of a rescue expedition. In 1975 he began teaching at the Department of Archaeology, Ethnography and Museum Studies of Taras Shevchenko State University of Kyiv as a senior lecturer, and since 1987 he has become the Head of the Department.

During his forty years of teaching experience, Mykhailo Ivanovych «raised» more than one generation of archaeologists. There are still legends about the lectures on «*Basis of Archaeology*» and «*History of Prehistoric Society*» that such a combination of information and jokes, for easy perception, is still to be found. He was able to explain complicated things in such a way that first-year students could easily learn about lithic technology or the types of prehistoric societies and their development. It is noticeable to the students and colleagues that he sincerely loves and understands his object of study.

The study and interpretation of Upper Palaeolithic dwellings in Eastern Europe and the processes of cultural adaptation of prehistoric societies to natural conditions are the focus of Mykhailo Ivanovych’s scientific interests. The proposed thematic collection entitled «**Dwellings of Prehistoric Europe : social adaptations in variable environments**» presents scientific papers related to this area of M.I. Gladkikh’s research. The authors of the articles are students and colleagues of Mykhailo Ivanovych, who are working in various scientific and educational institutions and conducting scientific research on issues that have been studied by M.I. Gladkikh.

The topics of the collection covers the periods from the Middle Palaeolithic to the Chalcolithic of Eastern Europe. The articles consider the problems of paleoecology and cultural adaptation of hunter-gatherers and early farmers to different natural and climatic conditions during the Upper Pleistocene – Early Holocene. The issues of the appearance of the first residential constructions are raised, the peculiarities of the development of the material culture of prehistoric societies on the territory of Ukraine are considered.



Fig. 15. O. Kukharska congratulates M. Gladkikh with his 70<sup>th</sup> birthday.  
Рис. 15. О.М. Кухарська вітає М.І. Гладких з 70-тиліттям.

Thus, in the program article of *Mykhailo Gladkikh* co-authored with *Serhiy Ryzhov* «**Environmental factors in the development of primitive society in the prehistory**» considers the problem of interaction between nature and society in early prehistory in terms of adaptive model. The proposed work is one of the first attempts to study the processes of adaptation in the course of the earliest historical processes that took place in Central and Eastern Europe.

The aim of *Vadym Stepanchuk's* article «**The earliest evidence for dwelling construction in the Upper Palaeolithic of the Eastern Europe: a 30,000-year-old surface structure from Mira layer I**» is to present materials from studies of the Palaeolithic dwelling remains, dating from 31,000 to 28,000 calibrated years BP. This dwelling was found in the multi-layered Mira site, located in the middle part of the Dnieper valley. The remains of the dwelling belong to the first cultural layer, which are the remnants of the seasonal autumn-winter camp, located near the place of successful hunting on Pleistocene horses.

*Ostap Tsvirkun, Pavlo Shydlovskiy, Diana Dudnyk and Margaryta Chymyrys* provide information on current research on the fourth dwelling of the Mezhyrich site, previously studied by *Mikhailo Gladkikh*. The article «**Lithic processing complex of the fourth dwelling of the Mezhyrich Upper Palaeolithic settlement**» authored by

this research team is devoted to the publication of a separate archaeological object – a flint processing workshop. Typological-statistical and technological analysis of flint products on the background of general statistics of lithic assemblage of the fourth household unit is given. Planigraphic features of the interior space of prehistoric dwelling demonstrate the functional specialization of different sectors, find analogies in other objects of Mezhyrichian and create opportunities to reconstruct certain features of the spatial behavior of inhabitants.

The purpose of *Olexander Yanevich's* article «**Early Mesolithic habitations in the Shpan-Koba grotto (Crimea, Ukraine)**» is to introduce into scientific circulation and analyze the results of excavations of the lower, early Mesolithic layers of the Shpan-Koba

site. Their planigraphy, the number and composition of flint artifacts, about half of which are tools, indicate that this grotto was used as dwelling during sporadic, extremely short-term visits to the plateau of the Yayla by small groups of Swidrian hunters in the early Preboreal to hunt for saiga, red deer and a horse in the warm season (spring and summer).

*Yevhen Pichkur's* article «**New data on flint processing of East Trypillia tribes of the Bug-Dnieper interfluve**» introduces us to the new production materials of the East Trypillia settlements. Based on



Fig. 16. Mikhailo Ivanovich's last lecture for students of the Department of Archaeology and Museum Studies, 2015 (from left to right: M. Chymyrys, M. Gladkikh, A. Virtsan, D. Zhudra, D. Zhelaha, O. Samchenko, M. Synytsia).

Рис. 16. 2015 рік. Остання лекція Михайла Івановича для студентів кафедри археології та музеєзнавства (зліва направо: М.В. Чимириш, М.І. Гладких, А.В. Вірцан, Д. Жудра, Д.І. Желіга, О.О. Самченко, М.Є. Синиця).

their analysis, using analogies from related and synchronous sites, the author tried to identify the features of the East Trypillia lithic industry in the Bug-Dnieper rivers interfluvium.

The article «**The results of investigations at the Trypillia settlement of Hordashivka II in Cherkassy region**» by *Valentyna Shumova* deals with the study of the settlement of the late period of the Trypillia culture of the Bug-Dnieper region, as a result of which the remains of a residential building were fully investigated. The materials of the settlement indicate the contacts of two areas of Cucuteni-Trypillia cultural complex, namely the Bug-Dnieper population of West Trypillia and the communities of East Trypillia development lines.

Several articles are devoted to the museification of the Pleistocene objects – faunal remains and the remnants of mammoth bone dwelling. The article «**Unusual faunistic collection from the Scientific Funds of the National Kyiv-Pechersk Reserve**» by *Laëtitia Demay, Sergiy Taranenko, Anna Yanenko and Dmytro Stupak* is devoted to the publication and analysis of fossil remains stored in the Kyiv-Pechersk Reserve. Taxinomial identification, zooarchaeological description and taphonomic observations of bone remains are performed. Thanks to the study of archival data, it became possible to trace the pro-

bable path by which these bones got to the National Kyiv-Pechersk Reserve.

The volume ends with a work that actualizes the problem of preserving a unique Upper Palaeolithic settlement. The article by *Pavlo Shydlovsky and Mykola Chornyi* «**Scientific substantiation of Mezhyrich settlement transfer to T. Shevchenko National Reserve**» is devoted to the issue of museification of the Palaeolithic settlement, which has long been studied by Mykhailo Gladkikh. The article presents the feasibility study for the transfer of the territory of Mezhyrich settlement to the T. Shevchenko National Reserve. It is argued that such a transfer will allow to apply to this monument of national importance the whole complex of site protection and restoration measures, protect the monument from further destruction and will be the beginning of actions to create a museum assemblage. Particular attention is paid to the preservation of the remains of the fourth mammoth bone dwelling, the opening and beginning of the study of which belongs to the M.I Gladkikh.

The authors of the articles express their sincere congratulations and deep gratitude to Mykhailo Ivanovych for unforgettable meetings in university auditoriums, archeological expeditions, scientific conferences and on common «life paths».