

Війна в Україні: нові виклики для археології

Сергій Теліженко

Канд. істор. наук, старший науковий співробітник відділу археології Криму та Північно-Західного Причорномор'я, Інститут археології НАН України, пр. Володимира Івасюка 12, Київ 04210, Україна, e-mail: arbaefendi@gmail.com.

Внаслідок російської агресії, яка розпочалася у 2014 році, були знищені або у тій чи іншій мірі пошкоджені сотні, якщо не тисячі об'єктів культурної спадщини. На цьому тлі особливо виділяються об'єкти археологічної спадщини, до яких відносяться поселення, городища, кургани, ґрунтові могильники тощо. Робота зі збору інформації щодо пошкоджених археологічних об'єктів розпочалася ще у 2014 році. У 2016 році, після проведення моніторингової місії з вивчення стану археологічної спадщини в умовах війни на території Луганської області, вона дещо активізувалася. Починаючи з лютого 2022 року, коли військовими діями була охоплена значна територія України, збільшилася й кількість пошкоджених або повністю зруйнованих об'єктів археологічної спадщини. Фіксація та аналіз випадків, пов'язаних з руйнівним впливом війни на археологічну спадщину, є основним завданням у найближчі часи, тому виникає гостра необхідність у розробці рекомендацій методичного характеру.

Ключові слова: археологічна спадщина, війна, Україна, методика.

Типологія характеру пошкоджень

Зі зрозумілих причин до 2014 року не було й мови про проведення подібного роду досліджень — ніхто та ніколи в Україні спеціально не займався розробкою класифікацій типів пошкоджень археологічних об'єктів або їх картографуванням. Виняток можуть становити свідчення про пошкодження археологічних об'єктів у Першу та Другої світові війни, які заносилися до облікової документації під час процесу інвентаризації археологічних об'єктів або ж археологічних розкопок. За результатами моніторингової місії з вивчення стану археологічної спадщини в умовах війни, яка проводилася на території Луганської області у 2016 році, у якій автор даної публікації також брав участь, було виділено три умовних зональних групи розташування об'єктів археологічної спадщини (Біда та ін. 2016; Telizhenko 2016):

- група А — об'єкти у зоні припинення бойових дій або в зоні активних військових дій *на неокупованій* території (підконтрольній Україні);
- група Б — об'єкти в зоні, наближеній до лінії фронту, військові дії не проводилися, але археологічні об'єкти пошкоджені військовими (територія підконтрольна Україні);
- група С — об'єкти в зоні, де бойові дії більше не ведуться, або в зоні активних військових дій *на окупованій території*.

На підставі наявної інформації створена приблизна типологія характеру пошкоджень об'єктів археологічної спадщини,

яка може змінюватися у зв'язку з отриманням додаткової інформації:

1. Кургани з частково зруйнованими насипами у результаті обстрілів (наявність вирв від вибухів). Ступінь пошкоджень зазначається окремо;
2. Кургани пошкоджені у результаті облаштування захисних споруд/опорно-спостережний пункт або вогневих точок за допомогою техніки або ручного інструменту (рис. 1). Ступінь пошкоджень зазначається окремо;
3. Поселення, городища та ґрунтові могильники, на денній поверхні яких наявні вирви від вибухів (пошкоджена цілісність об'єкту) (рис. 2). Ступінь пошкоджень зазначається окремо;
4. Поселення, городища та ґрунтові могильники, які пошкоджені або зруйновані в результаті облаштування захисних споруд (рис. 3, 4). Ступінь пошкоджень зазначається окремо;
5. Заміновані ділянки;
6. Ділянки з об'єктами археологічної спадщини, відведенні для масштабного будівництва військової інфраструктури (Кримський півострів). Будівництво цивільної інфраструктури на окупованих територіях тема для окремого дослідження.

Якщо говорити узагальнено, то мова ведеться про вплив війни на стан археологічного ландшафту та об'єктів, пов'язаних із ним (Shydlovskiy, Telizhenko, Ivakin 2023).



Рис. 1. Частково зруйнований насип кургану поблизу м. Тошківка (Луганська область). Фото С. Теліженко.

Fig. 1. A partially destroyed burial mound near the town of Toshkivka (Luhansk region). Photo by S. Telizhenko.



Рис. 2. Багатошарове поселення Занівське-І (на південь від смт. Борівське Луганської області) з вирвою від вибуху. Фото С. Теліженко.

Fig. 2. The multi-layered settlement of Zanivske-I (south of the town of Borivske, Luhansk region) with vomit from the explosion. Photo by S. Telizhenko.

Більша частина пошкоджень/руйнацій археологічних об'єктів пов'язана з діями, які носять ненавмисний характер. Це зрозуміло, з огляду на обставини, які до цього призводять, коли особовому складу військових підрозділів доводиться здійснювати ряд заходів задля збереження життя. Проте зафіксовано й поодинокі випадки, які дозволяють виокремити археологічні об'єкти зі слідами навмисного пошкодження, ймовірно з метою пограбування.

Слід одразу зазначити, що більшість випадків пошкоджень/руйнації археологічних об'єктів зафіксовано на підконтрольній Україні території і це пояснюється тим, що задля їх фіксацій, проводиться цілеспрямована робота, до якої залучаються спеціалісти з Інституту археології НАН України, музейних і навчальних закладів або громадських організацій. На територіях, окупованих Росією, подібна робота до 2022 року не проводилася. Наразі, за наявною інформацією, представники музейних установ Російської Федерації здійснюють збір інформації, яка використовується з метою проведення антиукраїнської пропаганди. Не виключено, що до сфери їх «інтересів» будуть входити й об'єкти археологічної спадщини, оскільки росіяни часто керуються методами так званого «мавпування». Наразі вже з'явилися пропагандистські «репортажі» про Маріупольський музей та «Золото скіфів», яке зберігалось у Мелітопольському міському краєзнавчому музею.

Окремим пунктом слід розглядати грабунк та вивезення археологічних колекцій у зруйнованих війною містах, які зберігалися у музеях, навчальних закладах або

у приватних колекціях (Окупанти грабують музеї...2022). Також окремо слід розглянути вплив війни на історико-археологічні заповідники (наприклад НІАЗ «Ольвія») та експозиції під відкритим небом (гора

Кременець у м. Ізюм, кам'яні статуї епохи середньовіччя поблизу музею Вугільної справи у м. Лисичанськ, Краєзнавчого музею у м. Маріуполь або біля Бердянського краєзнавчого музею).



Рис. 3, 4. Зруйнований могильник епохи пізньої бронзи неподалік с. Лобачеве (Луганська область). Фото Iskander.

Fig. 3, 4. A ruined cemetery of the Late Bronze Age near the village. Lobacheve (Luhansk region). Photo by Iskander.

Стисла історія проведення досліджень та методи отримання інформації

Починаючи з 2014 року і до лютого 2022, військові дії на території України відбувалися в межах двох східних областей — Луганської та Донецької. Умовна лінія розмежування між окупованими Росією територіями вказаних областей та підконтрольними Україні територіями проходила у степовій зоні вздовж річок Сіверський Донець і Кальміус, а також по суходільним ділянкам. Долини річок багаті на різночасові поселення, стоянки та ґрунтові могильники, а на суходолах, особливо на вищих їх точках, розташовуються поодинокі кургани та курганні групи.

Перші факти пошкоджень археологічних об'єктів носили спорадичний характер і ґрунтувалися переважно на аматорських фотографіях та репортажах з місць подій, які з'являлися на той час у засобах масової інформації. Наочним прикладом можуть слугувати аматорське відео та спеціальні репортажі про оборону ділянки українського кордону поблизу міжнародного митного терміналу «Довжанський» у липні-серпні 2014 року, під час якої військовим Збройних сил України та Державної прикордонної служби довелося використовувати у захисних цілях курганну групу (опорний пункт «Одеса»). Пошкодження курганної групи поблизу терміналу добре фіксуються за супутниковими зображеннями, а також можна помітити на відео (Друга річниця... 2016).

У 2016 році була проведена спільна моніторингова місія поблизу зони ведення військових дій на території Луганської області

з метою фіксації стану археологічних об'єктів, у якій брали участь представники Інституту археології НАН України, Української-Гельсінської спілки з прав людини та Міжнародного співробітництва з прав людини. Підсумки цієї місії були представлені на засіданні вченої ради у травні 2016 року та у електронній публікації (Telizhenko 2016). З 2017 по 2021 роки автор даної публікації регулярно проводив обстеження археологічних об'єктів на території Луганської області, як поблизу лінії розмежування, так і на кордоні з Росією. За результатами вказаних досліджень були проведені презентації у різних містах України. 16 травня 2019 року у Києві Всеукраїнською спілкою археологів України організовано міжнародний семінар, на якому, серед інших важливих доповідей учасників семінару, представлена й спільна з С. Харді доповідь «Археологія на окупованих територіях та у зонах збройних конфліктів» (Теліженко, Харді 2019). У травні 2020 року прочитано доповідь «Looting and destruction during the post-revolutionary crisis in Ukraine — confirmed» на міжнародній конференції «Antiquities trafficking and political violence — violent political organisations, organised crime groups and criminal entrepreneurs», яка відбулася у Римі. Окрім вказаного був опублікований посібник для військовослужбовців Збройних сил України «Археологічна спадщина та війна» (Теліженко 2020).

Методи отримання інформації:

a. Приватні повідомлення. До першої групи відносяться повідомлення від цивільних осіб про пошкодження/руйнацію археологічних об'єктів в результаті

облаштування захисних споруд. Найбільшу, другу групу, становлять повідомлення від військовослужбовців Збройних сил України, які надають інформацію, підтверджену фотофіксацією, про невмотивовану руйнацію об'єктів археологічної спадщини у результаті облаштування захисних споруд, а також координати зруйнованих об'єктів, до яких після війни можна буде дістатися з метою перевірки їх стану. Окрім того, ними передаються й виявлені артефакти, які після обробки здаються на зберігання до Інституту археології НАН України або музейних закладів. У двох випадках зафіксовано інформацію та отримано артефакти, які надалі передані до музейної установи Луганської області, від саперу Збройних сил України, який у 2020 та 2021 роках проводив розмінування території поблизу м. Попасна Луганської області;

b. *Моніторинг соціальних мереж та спеціалізованих форумів.* Подекуди у соціальних мережах (Facebook, Twitter, TG, YouTube) викладаються повідомлення які супроводжуються фотографіями та відео з необхідною інформацією. Джерелом інформації також слугують форуми любителів нелегального пошуку археологічних матеріалів. Варто зазначити, що грабіжники, які здійснювали нелегальний пошук артефактів на території Луганської області, починаючи з 24 лютого 2022 року повністю припинили публікування будь якої інформації. Натомість не виключається що необхідну інформацію наразі варто відстежувати на російських ресурсах, де можуть фігурувати матеріали, які по-

ходять з окупованої частини України. Одним з недоліків моніторингу соціальних мереж слід вважати відсутність геолокації.

c. *Візуальний моніторинг.* Візуальне обстеження здійснювалося під час: моніторингової місії 2016 року; інвентаризації об'єктів археологічної спадщини на території Луганської області 2017-2021 роках; розкопок та роботи над створенням історико-архітектурних планів населених пунктів у 2017-2020 роках. Вся отримана інформація зберігається у науковому архіві Інституту археології НАН України. У вересні 2022 року створено Моніторингову археологічну експедицію ІА НАН України, яка на перших етапах свого існування проводила обстеження археологічних об'єктів на звільнених від російських окупантів землях Київської та Чернігівської областей.

d. *Дослідження супутникових даних.* Використання он лайн ресурсу Google Earth дає можливість для здійснення моніторингу археологічних об'єктів, особливо тих, для яких були до 2014 року встановлені GPS. Також завдяки GPS прив'язці старих топографічних мап (наприклад мап Західної частини Російської імперії Ф.Ф. Шуберта 1860-90-х років), можна отримати додаткову інформацію про кургани і курганні групи, які свого часу не пройшли процедуру обліку та інвентаризації і оцінити їх сучасний стан. Важливо, що на ресурсі Google Earth існує функція перегляду ділянок земної поверхні у зворотному часі, що дозволяє переглядати стадії

руйнації курганів або поселень під час військових дій.

Знання рельєфу місцевості та місць розташування археологічних пам'яток дають можливість досить чітко спрогнозувати наявність об'єкту археологічної спадщини. Наприклад, так звана лінія оборони російських окупаційних військ, що складається з глибоких та досить широких траншеї, які майже суцільною смугою тягнуться по лі-

вобережжю р. Красна у Сватівському районі Луганської області, з високою долею ймовірності пошкодять культурні шари давніх поселень або ґрунтових могильників, розташованих ближче до краю надзаплавної тераси або кургани на вододілах (рис.5). Також можна згадати й про ділянки заплави та надзаплавної тераси лівого берега р. Сіверський Донець, на яких щільність різночасових археологічних пам'яток настільки висока, що подекуди вони утво-



Рис. 5. Фрагмент ділянки із захисними спорудами російських окупаційних військ на території Сватівського району (приблизна реконструкція на підставі вивчення зображень від MAXAR).

Fig. 5. A fragment of the site with russian occupying forces fortifications on the territory of the Swatove district (approximate reconstruction based on the study images from MAXAR).

рюють так звані зони суцільного заселення. Логічно припускати, що під час облаштування захисних споруд на вказаних ділянках, ймовірність руйнації археологічних об'єктів може бути високою. Одним з підтверджень сказаному є передані до ІА НАН України у лютому 2022 року матеріали зі зруйнованого під час риття траншей невідомого до цього часу могильника епохи середньовіччя та фінальної бронзи, який розташовується в одній з таких зон суцільного заселення.

Методика обстеження археологічних об'єктів, які постраждали внаслідок проведення військових дій

Методи виявлення та досліджень можливо поділити на дистанційні та наочні. Під час дистанційних обстежень, основна увага спрямовується на обробку даних супутникових зображень місцевості, а також на інформацію з соціальних мереж та прямих повідомлень. Наочне обстеження здійснюється безпосередньо на археологічному об'єкті після повної демінізації території та отримання спеціального дозволу і передбачає наступні дії: візуальний огляд поверхні об'єкту та його фіксація за допомогою GPS пристрою; фото- та відеофіксація пошкоджень та руйнацій; обстеження ґрунту з відвалів та вирв на предмет виявлення артефактів; визначення розмірів пошкоджених ділянок археологічного об'єкту за допомогою вимірювального обладнання; занесення даних у польовий щоденник. Отримані дані вносяться до бази даних, а також робляться доповнення до існуючої облікової документації об'єктів археологічної спадщини. Необхідно також передбачити можливість консервації об'єкту архео-

логічної спадщини, оскільки відкриті ділянки будуть поступово руйнуватися внаслідок впливу природних сил, а також можуть притягувати до себе представників нелегального пошуку археологічних артефактів. Важливим представляється розробка уніфікованих бланків, у які буде заноситися необхідна інформація, що дозволить зекономити час проведення обстеження пошкоджених або зруйнованих об'єктів. Обов'язковим представляється проведення обстеження разом з представниками органів охорони культурної спадщини та правоохоронних органів. Останні мають виконувати роботу з фіксації фактів злочинів. Звичайно, що в результаті проведення обстежень, можуть впроваджуватися й інші методи, які тут не зазначені та які будуть більш доцільними з огляду на поточну ситуацію.

Висновки

Від початку нової фази агресії Росії проти України, яка розпочалася 24 лютого 2022 року, кількість злочинів гуманітарного характеру стрімко зростає. На фоні жахливих повідомлень про жертви серед цивільного населення та захисників України, руйнації населених пунктів та інфраструктури країни, з'являється інформація про пошкодження і руйнацію археологічних об'єктів, а також музеїв і університетів, у яких зберігалися археологічні колекції. У ситуації, коли військові дії ще далекі до завершення, важливим завданням для науковців, працівників органів охорони культурної спадщини та громадського активу становить поступовий збір інформації щодо масштабу та характеру пошкоджень/руйнації об'єктів археологічної спадщини.

Це дозволить чітко визначити пріоритетні напрямки, за якими необхідно буде працювати після завершення бойових дій та включити механізм грошової оцінки шкоди, яку спричинила російська агресія археологічній спадщині України.

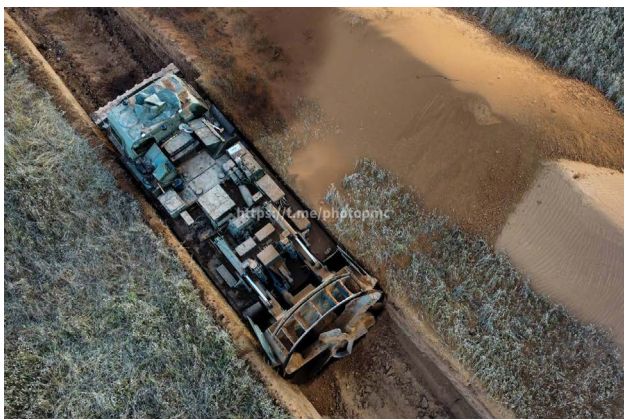


Рис. 6-10. Облаштування захисних споруд російськими окупантами (напрямок не відомий, але найімовірніше територія Луганської області).
Фото: Телеграм-канали російських пропагандистів.

Fig. 6-10. Arrangement of fortifications by the russian occupiers (the direction is unknown, but most likely the territory of the Luhansk region).
Photo: Telegram channels of russian propagandists.

Література

Біда, О.А., Блага, А.Б., Коваль, Д.О., Мартиненко, О.А., Статкевич, М.Г. 2016. Зі щитом чи на щиті? Захист культурних цінностей в умовах збройного конфлікту на сході України. Українська Гельсінська спілка з прав людини. К.: КИТ. 72 с., <http://surl.li/ltlnd>.

Друга річниця героїчної оборони Довжанського. 2016. <https://www.youtube.com/watch?v=4du0ed4HI0o>.

Окупанти грабують музеї та приватні колекції в Херсонській області, вкрадене вивозять в окупований Крим, <http://surl.li/ltlnp>.

Теліженко, С.А. 2020. Археологічні пам'ятки і війна. Київ: Спілка археологів України, 17 с.

Теліженко, С.А., Харді, С. 2019. Археологія на окупованих територіях та у зонах збройних конфліктів, <http://surl.li/ltlof>.

Shydlovskiy, P.S., Telizhenko, S.A., Ivakin, V.H. 2023. Archaeological Monitoring in War-Torn Ukraine, The Historic Environment: Policy & Practice, <https://doi.org/10.1080/17567505.2023.2209835>.

Telizhenko, S. 2016. Monitoring Archaeological Sites & Monuments in a War Zone, <http://rmchapple.blogspot.com/2016/07/monitoring-archaeological-sites.html>.

References

Bida, O.A., Blaha, A.B., Koval, D.O., Martynenko, O.A., Statkevych, M.H. 2016. Zi shchytom chy na shchyti? Zakhyst kulturnykh tsinnostei v umovakh zbroinoho konfliktu na skhodi Ukrainy.

[With a Shield or on a Shield? Protection of Cultural Values in the Conditions of Armed Conflict in the East of Ukraine]. Ukrainska Helsinska spilka z prav liudyny [Ukrainian Helsinki Union for Human Rights]. Kyiv: KYT. 72 s., <http://surl.li/ltlnd>.

Druha richnytsia heroichnoi oborony Dovzhanskoho. [The second anniversary of Dovzhanskyi's heroic defense]. State Border Service of Ukraine, Accessed August 30, 2016. <https://www.youtube.com/watch?v=4du0ed4HI0o>.

Okupanty hrabuiut muzei ta pryvatni kolektsii v Khersonskii oblasti, vkradene vyvoziat v okupovanyi Krym, <http://surl.li/ltlnp>.

Telizhenko, S.A. 2020. Arkheolohichni Pam'iatky i Viina [Archaeological Sites and the War]. Kyiv: Spilka arkheolohiv Ukrainy [Union of Archaeologists of Ukraine], (in Ukrainian), <https://www.academia.edu/77162779/>.

Telizhenko, S.A., Hardy, S. 2019. Video Report Arkheolohiia na Okupovanykh Terytoriiakh ta u Zonakh Zbroinykh Konfliktiv [Archeology in Occupied Territories and Zones of Armed Conflicts], <http://surl.li/ltlof>.

Shydlovskiy, P.S., Telizhenko, S.A., Ivakin, V.H. 2023. Archaeological Monitoring in War-Torn Ukraine, The Historic Environment: Policy & Practice, <https://doi.org/10.1080/17567505.2023.2209835>.

Telizhenko, S. 2016. Monitoring Archaeological Sites & Monuments in a War Zone, <http://rmchapple.blogspot.com/2016/07/monitoring-archaeological-sites.html>.

The War in Ukraine: new challenges for archaeology

Telizhenko Serhii

PhD, Senior Research Fellow of the Department of the archaeology of the Crimea and North-Western Black Sea Region. Institute of Archeology of the National Academy of Sciences of Ukraine, 12 Volodymyr Ivasyuk Ave., Kyiv 04210, Ukraine, e-mail: arbaefendi@gmail.com.

As a result of the Russian aggression, which began in 2014, hundreds, if not thousands, of cultural heritage sites were destroyed or damaged to one degree or another. Against this background, the objects of archaeological heritage, which include settlements, hillforts, barrows, burial mounds (kurgans), etc., stand out. Work on collecting information on damaged archaeological sites began back in 2014. In 2016, after a monitoring mission to study the state of archaeological heritage in the war zone within the territory of Luhansk region, information began to be collected somewhat more actively. Starting from February 2022, when even more Ukrainian territory was subjected to military action, even more archaeological heritage sites were damaged or completely destroyed. Identification and analysis of cases related to the destructive impact of the war on the archaeological heritage is the main task for the near future. Therefore, there is an urgent need to develop methodological recommendations.

The publication proposes the allocation of three conditional groups of locations of archaeological heritage objects:

- group A — objects in the zone of cessation of hostilities or in the zone of active hostilities in the unoccupied territory (controlled by Ukraine);
- group B — objects in the zone close to the front line, military operations were not carried out, but archaeological objects were damaged by the military (territory controlled by Ukraine);
- group C — objects in the zone where hostilities are no longer taking place, or in the zone of active military operations in the occupied territory.

Given the existing information, a preliminary typology of the nature of damage to archaeological heritage objects was developed, which includes 6 items:

1. Mounds with partially destroyed embankments as a result of shelling (presence of ruptures from explosions);
2. Mounds damaged as a result of the arrangement of protective structures/support and observation point or firing points with the help of machinery or hand tools;
3. Settlements, hillforts, and ground necropolis, on the day surface of which there are ruptures from explosions (the integrity of the object is damaged);
4. Settlements, hillforts, and ground necropolis that were damaged or destroyed as a result of the construction of protective structures;
5. Mined areas;
6. Areas with objects of archaeological heritage allocated for large-scale construction of military infrastructure (Crimean Peninsula). The construction of civil infrastructure in the occupied territories is a topic for a separate study.

In all cases, the degree of damage is indicated separately.

The possibility of supplementing or correcting the data is not excluded, since the research process is at the stage of development.

It also offers 4 ways of obtaining information about the facts of the destruction of archaeological heritage sites, including private messages, monitoring of social networks and specialized forums, visual monitoring, and research of satellite images.

Key words: archaeological heritage, war, Ukraine, methodology.