

## ОБ ОДНОМ РЕДКОМ ТИПЕ СРЕДИЗЕМНОМОРСКИХ АМФОР I в. н.э. ИЗ КАЛОС ЛИМЕНА

На протяжении всего своего существования Калос Лимен – Прекрасная Гавань являлся одним из крупнейших населенных пунктов на побережье Западного Крыма. После включения городка в состав Крымской Скифии во второй половине II в. до н.э. он стал основным военно-политическим центром поздних скифов в Северо-Западной части Таврики. Наличие удобной гавани и выгодное расположение создали все условия для превращения Прекрасного Порта в важнейший торговый пункт, из которого, начиная со II в. до н.э. и вплоть до начала II в. н.э. вглубь полуострова поступали различные товары. Спецификой этого городища и обусловлена массовая встречаемость при раскопках разнообразной амфорной тары, доминирующей над всеми остальными группами археологического материала. Публикации одного из типов амфор, крайне редкого для памятников Северного Причерноморья, и посвящена предлагаемая работа.

Рассматриваемые амфоры представляют собой крупные сосуды, высотой от 0,95 до 0,98 м. Венцы, имеющих в нашем распоряжении 8 археологически целых экземпляров, могут быть разделены на два варианта. Для первого из них типичны венцы в виде простых валиков с горизонтальными верхними полочками. По их верхнему краю хорошо видны круговые врезные линии (рис. 1, 3; 2, 3). Венцы второго типа по форме ближе к клювовидным. Они заостряются к верхней части, и имеют подрез снизу (рис. 1, 1,2, 4; 2, 1,2). Их диаметр в обоих случаях варьируется в пределах 10 - 12 см. Одним из типобразующих признаков является форма горловин сосудов, связанная с технологией их изготовления. Они составлены из двух частей, делавшихся на гончарном круге по отдельности в форме усеченного конуса. Затем заготовки скреплялись между собой посредством соединения зауженных частей. В месте их сочленения, с наружной стороны повсеместно фиксируются горизонтальные врезные линии (рис. 1; 2). Промеры показывают, что соотношение от места перехвата верха и низа горловин амфор близко к 1 : 2,5 или даже 1 : 3. Ручки сосудов высокие, вертикальные, с плавным изгибом. В поперечном сече-

нии они близки к овалу, с незначительным утолщением с внутренней стороны. Верхние прилепы расположены почти под самыми венцами, нижние - в месте перехода от горла к корпусу. Последний четко определяется благодаря хорошо выраженным плечикам. Тулова сосудов конической формы. Их максимальный диаметр достигает 0,38 - 0,40 м. В ряде случаев в верхней части изделий прослеживается невысокое горизонтальное рифление (рис. 1, 3). Ножки цилиндрической формы, немного закругленные снизу. Они имеют по два плавных перехвата (рис. 1, 1 - 4; 2, 1-3).

Глина из которой изготовлены амфоры плотная, хорошо просеянная и отмученная. Черепок в изломе имеет оттенки от розового до бурого, что, вне всякого сомнения, зависит от качества обжига. Из примесей представлены в основной массе частицы слюды (их

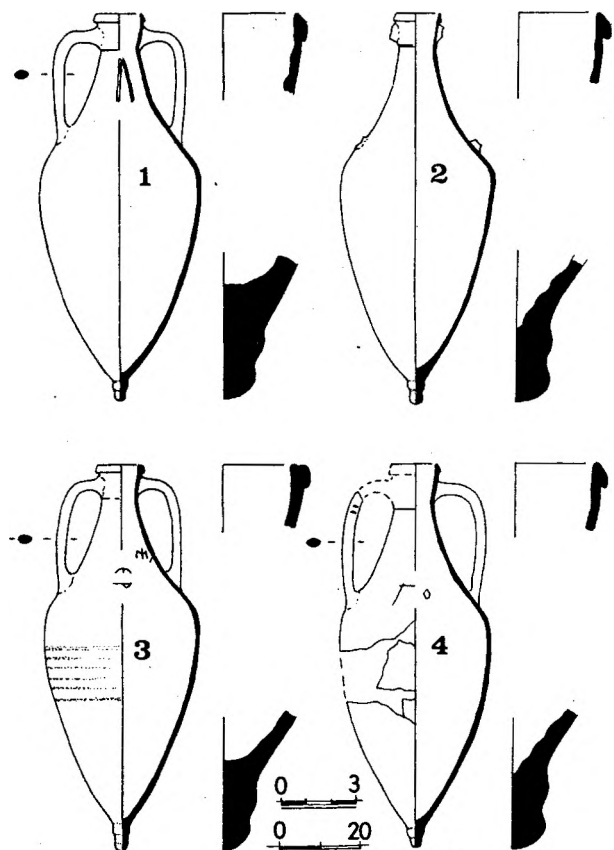


Рис. 1. Средиземноморские амфоры из раскопок Калос Лимена

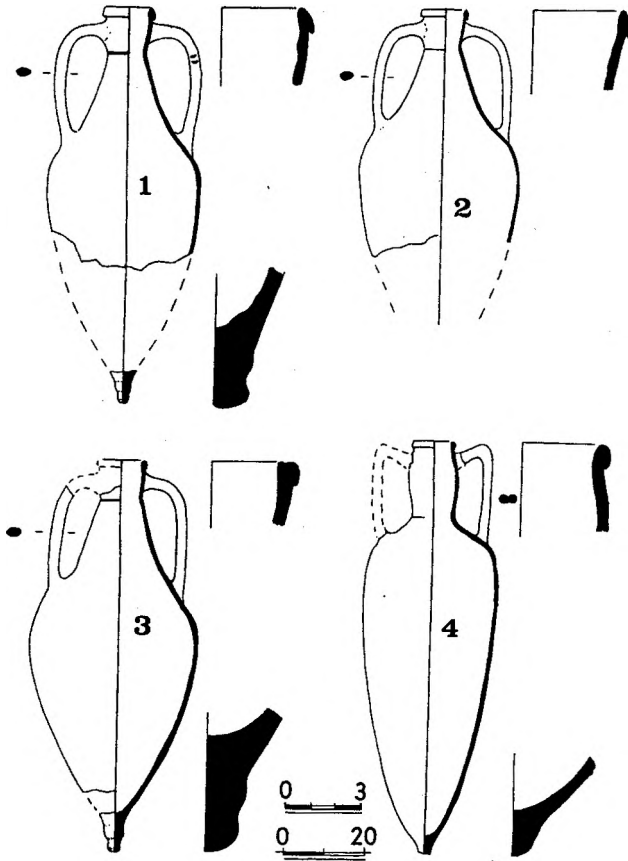


Рис. 2. 1 - 3 - средиземноморские амфоры первой половины I в. н.э.; 4 - светлоглиняная амфора с двуствольными ручками варианта С 1 А.

количество в каждом известном нам случае индивидуально). Кроме того редкие включения извести и песка. Все сосуды без исключения покрыты снаружи плотным ангобом хорошего качества. Его цветовая гамма: от белого до салатного.

Судя по приведенным выше данным можно предположить, что амфоры рассматриваемого типа производились в одном из центров восточного Средиземноморья. Вполне возможно, что это – Кос. На эту мысль наводит как состав глиняного теста, так и покрытие этих тарных изделий. Своей формой они, вероятно, копируют «италийские» амфоры позднеллинистического периода (тип 63 по И.Б. Зеест). Такое заимствование форм могло произойти при расширении римского влияния на Восток. Гораздо легче установить время бытования этих сосудов. При раскопках городища они обнаружены в закрытых комплексах первой половины I в. н.э. С ними повсеместно встречаются широкогорлые свеглоглиняные сосуды с двуствольными ручками и желудевид-

ными ножками варианта С 1 А [Внуков, 1988, с.198-199] (рис.2; 3). Они обычно датируются в пределах I в. до н.э. - I в. н.э. При визуальном осмотре С.Ю. Внуков отнес их к промежутку от начала I в. н.э. до второй четверти столетия. Не противоречат этому и другие находки, среди которых присутствуют краснолаковые сосуды конца I в. до н.э.- первой половины I в. н.э. (рис. 4). Показательно, что при раскопках Калос Лимена не известно ни одного случая, когда в керамических комплексах, в которых находились публикуемые тарные сосуды, были бы обнаружены фрагменты светлоглиняных узкогорлых амфор раннего варианта (А).<sup>1</sup> Начало их производства исследователями относится к рубежу I в. до н.э. - I в. н.э. [Абрамов, 1993, с. 17, 46; Шелов, 1978, с. 16,17, рис. 1] или ко второй четверти столетия [Внуков, 1988, с. 205,206]. Из всего сказанного можно заключить, что рас-

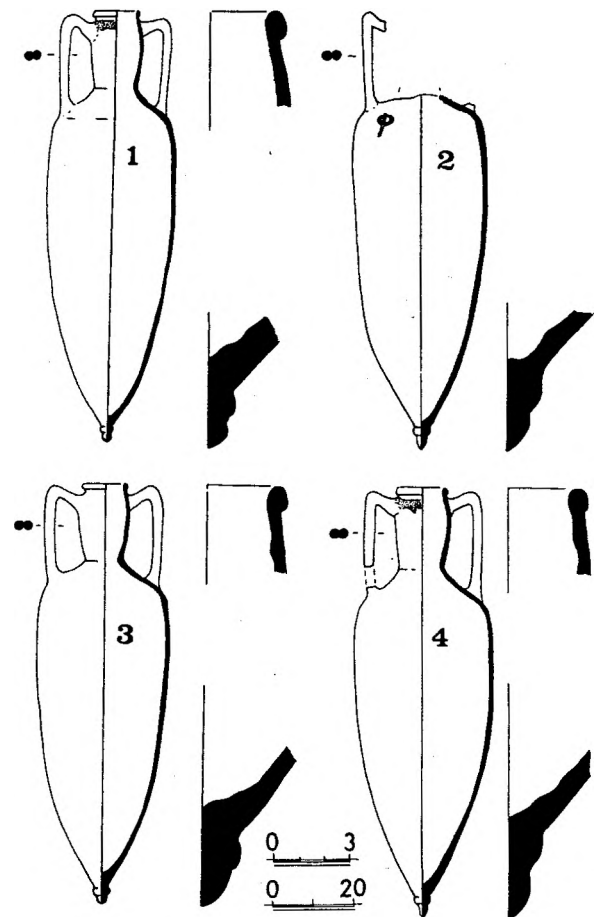


Рис. 3. Амфоры из светлой глины с двуствольными ручками, встреченные в комплексах с публикуемыми средиземноморскими сосудами.

<sup>1</sup> Только в одном помещении вместе с приведенными амфорами был обнаружен массивный широкий кольцевой поддон светлоглиняного тарного сосуда. Но, из-за фрагментарности находки отнесение его именно к ранним узкогорлым амфорам вызывает сомнение.

смаатриваемые нами амфоры могли поступать в Северное Причерноморье с рубежа по начало второй четверти I в. н.э. Не противоречат указанной дате и находки средиземноморских амфор данного типа на других памятниках [Симоненко, 1993, рис. 18,2 Г]. В дальнейшем, археологические раскопки и публикации комплексов этого времени позволяют внести корректировку в хронологию этих редких сосудов, а также установить место их производства.

#### ЛИТЕРАТУРА

*Абрамов А.П.* 1994. Античные амфоры. Периодизация и хронология // БС. № 3.

*Внуков С.Ю.* 1988. Широкогорлые светлоглиняные амфоры Северо-Западного Крыма // СА. №3.

*Зеест И.Б.* 1960. Керамическая тара Боспора // МИА. № 83.

*Симоненко А.В.* 1993. Сарматы Таврии. К.  
*Шелов Д.Б.* 1978. Узкогорлые светлоглиняные амфоры первых веков н.э. Классификация и хронология // КСИА. Вып. 156.

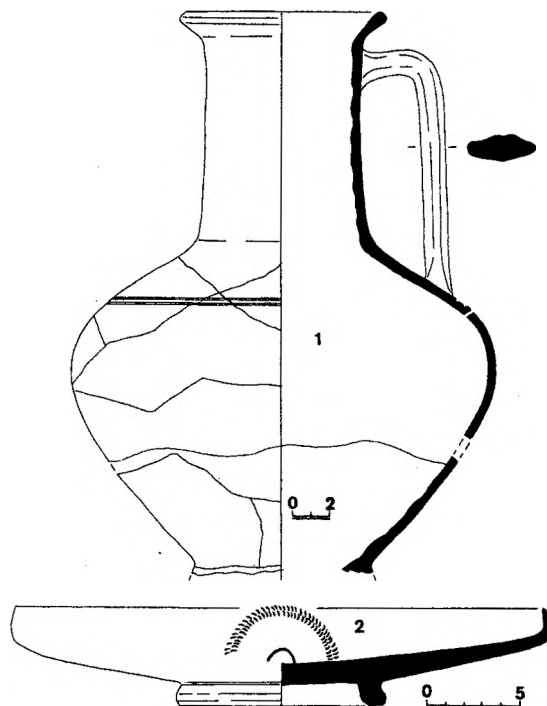


Рис. 4. Краснолаковые сосуды из помещения XXXVI/27, сопутствующие средиземноморским амфорам первой половины I в. н.э.

**V.B. Uzhentsev**

#### ON ONE RARE TYPE OF MEDITERRANEAN AMPHORAE FROM KALOS LIMEN

##### Summary

The article deals with publication of rare type of the Mediterranean amphorae originating from excavations of Kalos Limen. They have been found in the closed assemblages dated by the first third of the I AB. The vessels belong to the production of one of the East Mediterranean centers (Cos?) and probably are an imitation of the Italic amphorae of Hellenistic Period. Up to now the complete forms of these amphorae have not been met on the ancient Greek sites of the Crimea.