

ВИЗАНТИЙСКИЕ АМФОРНЫЕ КЛЕЙМА XI В. С МОНОГРАММОЙ ИМЕНИ КОНСТАНТИН

Среди византийских амфорных клейм X-XI вв., корпус находок которых к настоящему времени составляют более чем сто двадцать экземпляров, клейма с монограммой имени Константин (ΚΩΣΤΑΝΤΙΝΟΣ) отличаются наибольшим разнообразием. Оттиски этого вида хорошо известны по археологическим материалам Восточной, Юго-Восточной и Южной Европы (рис 1). Примечательна их чрезвычайно широкая для этой категории материала распространенность – при среднем показателе повторяемости 1,6 для всего количества находок X-XI вв., число фрагментов отмеченных монограммой ΚΩС или ΚΩСТ равняется 20-ти, т.е. более чем в десять раз превосходит этот показатель. Весьма нестандартным моментом в изучении этой группы, является наличие не только большого количества оттисков, но также и бронзового штампа для клеймения амфор [Булгаков, 2000].

Характерная особенность этой многочисленной группы – несходство морфологических характеристик. Клейма отличаются как формой рамки, так и способом построения монограмм – наличием или отсутствием верхней перекладины буквы Т, что делает построения трех- или четырехбуквенными. Известно три целых амфоры отмеченных монограммами Константин. Одна из них, обнаруженная в Свищове (Болгария) [Чангова, 1959, с. 252; Дончева-Петкова, 1977, с. 194], имеет на плечиках два трехбуквенных кругло-рамочных клейма одного построения (рис. 2), другая, с древнерусского городища Иван [Кубишев, 1972, с. 57-61], отмечена прямоугольно-рамочным четырехбуквенным оттиском (рис. 3,2), еще одна, из Афин, содержит четырехбуквенное круглорамочное клеймо (рис. 3,3). Морфологическое тождество этих, клейменных разными по оформлению клеймами, амфор дает основания рассматривать клейма ΚΩС и ΚΩСТ как компактную хронологическую группу.

Обнаруженные на Днепре (Иван), Дунае (Свищов) и в Афинах целые сосуды обладают хорошо выраженными морфологическими характеристиками. Это неоднократно описанные в литературе сфероместные амфоры X-XI вв. – *тип XVI* по херсонесской классифика-

ции [Антонова, Даниленко, Ивашута, Кадеев, Романчук, 1971, с. 90], *типы 47-52* по Дж. Хейсу [Hayes, 1985, p. 73, fig. 24,1-11], *тип I* по Н. Гюнсенин [Günsenin, 1990, p. 21-24, fig. 4], *класс 42* по А.И. Романчук [Романчук, Сазанов, Седикова, 1995, с. 66-68, табл. 28, 33, 51], др. Происхождением и широким распространением тип обязан Константинополю, – крупнейшему торговому средоточию средневековья. К настоящему времени эта разновидность византийских амфор является единственной, для которой археологические указания на регион происхождения подтверждены там непосредственным обнаружением свидетельств производства [Günsenin, 1990].

Широкое распространение наряду с массовостью находок сфероместных амфор делает возможным установление более точных хронологических соответствий внутри этой совокупности. Изменения в морфологии типа на протяжении X-XI вв. идут по линии эволюции от сосудов с хорошо профилированным, доминирующим над ручками растробовидным желобчатым горлом до полного его редуцирования путем ослабления этих основных



Рис. 1. Распространение клейм ΚΩС и ΚΩСТ в Восточной и Южной Европе.

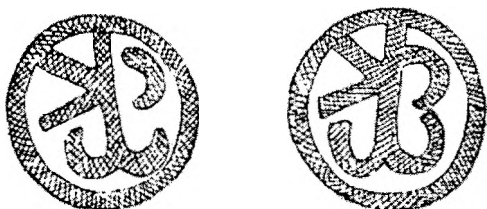


Рис. 2. Клейма амфоры из Свищова.

признаков, вплоть до появления экземпляров с ручками, возвышающимися над оформленным усеченно-клиновидным либо валикообразным венчиком устьем сосуда, – типом, открывающим возможность для конструирования предельно эргономичных амфор большой емкости с уменьшенной толщиной стенок и высокими дуговидными ручками в качестве главного элемента конструктивного оформления. Распределение известной на данный момент совокупности находок сфероместных амфор X-XI вв. по стратиграфическим показаниям обнаруживает в их составе 4-6 дискретных морфологических массива, характеризующихся устойчивостью основных признаков. В случае с амфорами клейменными клеймами ΚΩΣ и ΚΩΣΤ, как явствует из облика уцелевших экземпляров, речь следует вести о сосудах с преобладающими над горлом ручками. В отличие от ранних разновидностей, с доминирующей над ручками горловиной, горло этих амфор утрачивает желобчатость и раструбовидность кроме естественных, венчик приобретает линейность, усеченную клиновидность либо близок к валикообразному.

По морфологическим показаниям сосудов из Свищова, Ивана и Афин, очевидно, что речь должна идти о материале второй четверти XI в. Стратиграфическая дата наиболее близких к этой разновидности сосудов определяется находками твердо датированных экземпляров – амфоры из Эгисса, датированной монетой Романа III (1028-1034) [Varnea, 1989, p.131], амфорой из Диногетии, датированной монетами Михаила IV (1034-1041) [Varnea, 1954, p. 515; Varnea, 1967, p. 252; Varnea, 1989, p.131-132], комплексом кораблекрушения в Серче

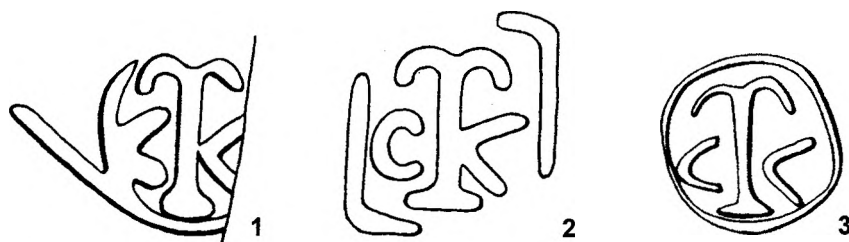


Рис. 3. Клейма. 1 - Саркел; 2 - Иван; 3 - Афины.

Лимани (1025-1030 гг.¹) [Doorninck, 1989, p. 255], содержащим в большом количестве вариантно различные амфоры первой, рубежа первой-второй четверти XI в.

Стратиграфические условия обнаружения клейменных фрагментов также определенно привязывают эту группу к слоям, датированным второй четвертью XI в. Клейменные амфоры и их фрагменты в разное время обнаруживались в Приднепровье – Киев [Ивакин, Степаненко, 1985, с. 90], городище Иван под Ржищевом [Кубишев, 1972, с. 57-61], с. Цибли под Переяславом-Хмельницким (Цркв. 97; п.м., 2656, ПХИКЗ); Подунавье – Диногетия [Varnea, 1954, p. 515; Varnea, 1967, p. 252], Свищов [Чангова, 1959, с. 252; Дончева-Петкова, 1977, с. 194], на Дону – Саркел [Плетнева, 1959, с. 268], в Крыму – Херсонес [Византийский Херсон, 1991, с. 139], в Константинополе [Demangel, Mamboury, 1939, p. 151, fig. 201-49, 50, 52, 55], Фессалонике [Μλακρτζης, 1989, σ. 83; Varnea, 1989, p.133], Афинах [Gunsenin, 1990, p. 290, pl. LXXVIII].

Стратиграфические подробности обнаружения клейм в Херсонесе (1) и Свищове (2) неизвестны. К подъемному материалу принадлежит находка оттиска в с. Цибли (1). Клейменная амфора из Афин (1) продатирована находчиками анонимными византийскими фоллисами 1081-1118 гг. Крайние даты дают образцы клейм из Саркела (1) и Ивана (1) – кругло-рамочный фрагментированный оттиск из Саркела приурочен С.А. Плетневой к материалам после 965 г., а прямоугольно-рамочное клеймо древнерусского городища Иван обнаружено в закрытом комплексе жилища, продатированном публикатором материалов 1223 г.

Три амфорных клейма обнаруженных в Киеве также не дают строгих хронологических ориентиров. Паспортные данные обнаруженного на территории церкви св. Софии оттиска неизвестны, однако понятно, что его дата не может быть ранее 1037 г., – даты заложения собора. Второй экземпляр, представленный фрагментированным кругло-рамочным

оттиском, происходит из комплекса усадьбы на Подоле по ул. Щекавицкая, 25-27 и сопутствующим материалом датируется второй четвертью XI в. Среди сопутствующих находок – верхняя часть сфероместной амфоры с преобладающими

¹ the latter part of the 3rd decade of the 11th century [Doorninck F.H. van, 1989, p. 253]

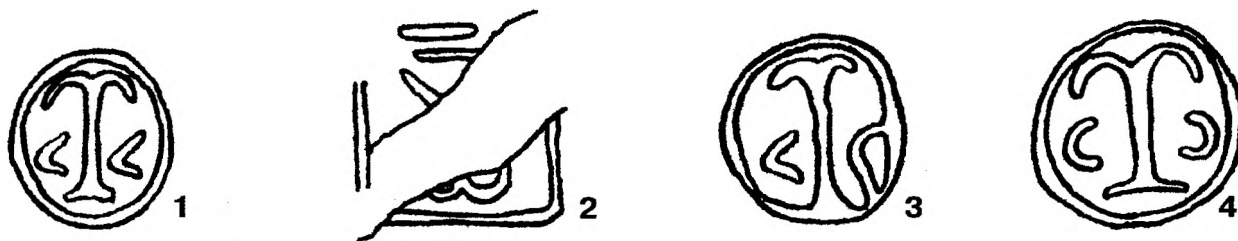


Рис. 4. Клейма из находок в Константинополе.

над горлом ручками, синхронные ей разновидности амфор с воронкообразным горлом. Послойная хронология комплекса относит находку к XI в. [Ивакин, Степаненко, 1985, с. 78-85, 89-90]. Третий, также фрагментированный, кругло-рамочный экземпляр из находок по ул. Рейтарской (верхний город, недалеко от св. Софии) известен по фотографической пластинке 1926 г.

В полной мере на стратиграфические показания опирается хронология клейм лишь трех центров – Константинополя, Диногетии и Фессалоник.

В материалах Константинополя клейменные монограммами КQС и КQСТ амфоры в количестве 4-х экземпляров обнаружены в 1921-23 и 1933 гг. при исследовании района Гюльхане. Все четыре клейма принадлежат материалам Манганского (Нового) дворца, приобретенного Василием I (867-886) у патриарха Игнатия и разобранного в правление Исаака II Ангела (1185-1195). Клейменные амфоры обнаружены в конструктивных элементах дворцовой архитектуры и принадлежат второму строительному горизонту, связываемому с перестройками дворцового комплекса в правление Константина IX (1042-1055) [Demangel, Mamboury, 1939]. Среди клейм – одно с рамкой прямоугольной формы (рис. 4,2). Характерной чертой этого закрытого комплекса является наличие клейм неполного соответствия, с редуцированным представлением буквы К (рис. 4,1,3,4), по всей видимости, наиболее поздних во всей совокупности.

Клейма Диногетии, в количестве 3-х экземпляров, представлены не менее разнообразно. Они включают как кругло- и прямоугольно-рамочные разновидности, так и, если визуальные впечатления И. Барнеа верны, отиск с восьмигранной формой рамки, но, скорее всего, следует говорить об округло-неправильном его оформлении, аналогичном имеющемуся на клеймах неполного соответствия из Афин и Константинополя. По условиям обнаружения клейма из Диногетии относятся к слоям печенежского разрушения 1036 г. и близким им. Слои характеризуются монетами Романа III

Аргиры (1028-1034) и Михаила IV Пафлагонца (1034-1041) [Barnea, 1967, p. 25-29, 249-257; Barnea, 1989, p.131-132].

Фессалоникийские клейма – не обнаруженный, однако, уже более десятка лет упоминаемый материал. Как явствует из аналогий приводимых в статьях археологов знакомых с этой коллекцией, И. Барнеа и Х. Бакирциса, среди них есть прямоугольно-рамочные и кругло-рамочные варианты [Μπακιρτζης, 1989, σ. 83; Barnea, 1989, p.133]. Согласно этим сообщениям, количество клейм КQС и КQСТ среди находок должно быть не менее 3-х. Клейма из Фессалоник могут быть определены относительно точно, по дате реконструкции церкви св. Софии, в конструктивных элементах северной и западной галерей которой были обнаружены амфоры. По данным К. Теохариду эта реконструкция должна быть связана с сильным землетрясением произошедшим ориентировочно между ноябрем 1036 и январем 1037 г. [Theoharidou, 1988, p. 146], следовательно, здесь, как и в случае св. Софии в Киеве, имеется важная дата *post quem*, ориентирующая относительно границ употребления отмеченных клеймами КQС и КQСТ амфор вне функциональной зоны действия этих клейм.

Содержание монограммы клейм апеллирует к имени св. Константина. Монограммы такого построения нередки в эпиграфическом материале. Так, подобную литерную конструкцию содержит надпись-призвание, обнаруженная на кирпиче одной из цистерн крепости Цибелиум на черноморском побережье Кавказа [Воронов, Бгажба, 1987, с. 127]. При этом характерно соседствование надписи с клеймом епископа Константина, представляющим вполне понятное буквенное сокращение сана и имени. Именно такого рода соответствия, обычные в византийское время, дают основания усматривать в используемой клеймами монограмме также и патрональный смысл, что весьма важно для дальнейшего установления хронологических рамок и выяснения характера византийского клеймения амфор.

Клеймение византийских амфор представляло собой достаточно локальное явление, и

функционирование византийских амфорных клейм за исключением чрезвычайно редких маргинальных разновидностей целиком связано с регулированием рынка византийской столицы. Наложение клейм и печатей находилось в ведении епарха Константинополя. В составленном Константином Багрянородным трактате «О церемониях» епарх назван «отцом города», но, следует отметить, что в XI в. эта должность приобретает еще больший вес. По словам Михаила Пселла, ведомство епарха было той императорской службой, которой не доставало лишь пурпура. О регламентации клеймения ясное представление дает изданная в 912 г. Львом VI «Книга Эпарха» [ЕВ, 4,4; 6,4; 8,9; 9,9; 12,9; 13,2]. Клеймились как продаваемые на рынке товары, так и средства продажи – весы и меры. Измерение объема отмеченной клеймом XI в. амфоры из Киева² обнаружило его равным 10,250 л., что согласно расчетам Э. Шильбаха соответствует морскому метру (*θαλάσσιον μέτρον*) [Schilbach, 1970, s. 112-113] и целиком совпадает с предписанным «Книгой Эпарха» стандартом для продажи вина капилами-корчмарями, – метром (*μέτρον*) [ЕВ, 19,1-4]. Согласно приводимым Л. Дончевой-Петковой обмерам амфоры из Свищова [Дончева-Петкова, 1977, с. 194], и данным, имеющимся по сосуду из Ивана, обе эти амфоры должны соответствовать этому же объему, что подтверждает их связь с системой продаж константинопольского рынка³. Стандарт амфоры из Афин приближается к 6,15 л. и, по-видимому ориентирован на более универсальную метрическую систему, связанную с продажами сыпучих продуктов и вина.

Наложение клейм, равно как и сам контроль рынка, относилось к одной из моральных прерогатив власти. Клеймение апеллировало к идее справедливости и прямо касалось двух основополагающих понятий византийского экономического законодательства – справедливой меры (*δίκαιον σταυρός*) и справедливой цены (*δίκαιον τίμημα*). Нарушение мер и весов являлось преступлением, прежде всего против нравственности, – «Земледельческий закон» подчеркивает эту связь особо, – нарушающие меры должны наказываться как *ἀσεβείς*, нечестивые

[НГ, 70]. Использование в клеймении монограммы имени св. Константина наряду с широким распространением этого штампа эту связь иллюстрирует как нельзя лучше.

Стратиграфические данные указывают на рамки использования клейм КΩС и КΩСТ в периоды правления Романа III (1028-1034) и Михаила IV (1034-1041). Однако если принять во внимание патрональный смысл монограммы клейм, не исключено, что само их содержание делает эти указания еще более определенными. Использование имени св. Константина может указывать на связь монограммы клейм с правлением Константина VIII (1025-1028), в период которого будущий император Роман III выполнял обязанности городского епарха, т.е. возглавлял то самое ведомство, в ведении которого находилось наложение клейм и печатей. Его положение в качестве вероятного восприемника императорской власти, и еще более его желание этим восприемником стать в действительности, требовало от него, человека высокой умственной культуры, таких форм выражения личной преданности, которые могли бы трактоваться как особого рода благочестие. Что придавало действиям Романа своеобразную знаковость и символизм. Эти, хорошо известные письменной истории, обстоятельства делают предположение о связи между унификацией амфорных клейм и объявлением Романа Аргирием приемником на императорском троне весьма правдоподобным. Начальной датой клейм КΩС и КΩСТ в таком случае следовало бы считать время введения Романа Аргирием в должность епарха Константинополя. Это событие не могло не знаменоваться решительными шагами и действиями, обеспечившими Роману заслуженную славу хорошего администратора и сильного государственного деятеля. Широкое распространение клейм КΩС и КΩСТ – несомненное указание на реорганизацию внутри канцелярии епарха, поскольку такое широкое распространение может означать лишь унификацию налагаемых штампов, и наряду с разнообразием морфологии подтверждать их использование на протяжении некоторого компактного промежутка времени. Как минимум, к это-

² Амфора из раскопок В.Н.Зоенко, Подол, ул.Константиновская,1989 г.-кв.Б-17, заполнение ямы № 15, № 3262. Клеймо φωζ ζωή.

³ Следует воздержаться от отождествления объемов всех клеймившихся в X-XI вв. амфор с приводимым здесь стандартом. В настоящее время имеются в различной степени документированные данные по метрологии 7-ми клейменных сосудов XI в. Реальные содержания этих мер изменяются в пределах от 5,960 до 21,810 л. Это обстоятельство предостерегает от поспешных отождествлений клейменных стандартов, подчеркивает сложность вопроса и не обещает его простого решения.

му промежутку должны относиться периоды правлений Константина VIII (1025-1028) и Романа III (1028-1034). Стратиграфические данные совершенно определенно включают в него и последующее правление Михаила IV (1034-1041). Это кажется бесспорным. Возможно, в течении именно этого правления и произошел отказ от клеймения амфор монограммой имени св. Константина. Вероятные причины этого можно было бы предполагать в жесткой финансовой и фискальной политике знаменовавшей это правление. Обстоятельства такого рода оказывали существенное влияние на административный аппарат, и отказ от использования унифицированных штампов в клеймении амфор ввиду возможных изменений в способе администрирования рынка вполне правдоподобен. Следует отметить, что последующие разновидности сфероместных сосудов, отличающиеся низкосоженным горлом и в материалах Константинополя встреченные с монетами Константина IX (1042-1055) [Demangel, Mamboury, 1939, p. 19], содержат оттиски штампов существенно иного вида, сложнорабочих разновидностей, представляющих последующую, наиболее позднюю ступень в клеймении византийских амфор X-XI вв. Более точно верхняя граница использования клейм КЭС и КЭСТ может быть подтверждена материалами Манганского дворца перестраивавшегося при том же Константине IX. Среди обнаруженных там клейм отсутствуют очевидные сложнорабочие построения, что должно указывать на их еще более позднюю дату, однако имеются клейма с рамкой каплевидной формы являющиеся более поздними по отношению к отмеченным монограммой КЭС и КЭСТ.

Суммируя все изложенное, хронологию группы следует определять в рамках 1025 – начала 40-х годов XI в. Строгих стратиграфических оснований для выяснения внутренней хронологии группы в настоящее время нет, однако о возможности такого рода группирования, по всей видимости, свидетельствуют оттиски на амфоре из Свищова (рис. 2). Различия в положении литер на этих клеймах исключают возможность их постановки одним и тем же штампом, а, следовательно, одним и

тем же чиновником. Совпадение же их общей конструкции может указывать на хронологически компактное бытование клейм КЭС и КЭСТ одного конструктивного оформления.

Для установления внутренней хронологии группы некоторые предпосылки дает как морфология клейменных амфор, так и стратиграфические условия обнаружения клейм. Позднейший характер следует предполагать для круглорабочих клейм – амфоры из Свищова и Афин обнаруживают крепление ручек к шейке горла, а не к самому горлу, что свойственно позднему таксону сфероместных амфор этой разновидности. В полной мере эта тенденция реализуется только во второй пол. XI в. Несомненно поздний характер имеют клейма КЭС и КЭСТ неполного соответствия – они обнаруживаются в закрытом комплексе Манганского дворца, на амфоре из Афин, с Цибли под древнерусским Переяславлем⁴ и, вероятно, имеются в Фессалонике. Их употребление может быть объяснено потребностями визуальной идентификации новых разновидностей клейм КЭС и КЭСТ и свидетельством того, что на момент их введения изобразительный потенциал этого буквенно-рамочного построения был исчерпан.

Следует также отметить, что хронологические рамки бытования этой группы могут быть расширены. Нужно обратить внимание на клейма с рамкой каплевидной формы, встреченные в материалах Манганского дворцового комплекса [Demangel, Mamboury, 1939, p. 151, fig. 201, 51, 62] и смешанных слоях Киева⁵. По всей видимости, они должны быть прочитаны как Константин. Есть также сведения о наличии в Историческом музее Шумена (Болгария) бронзового штампа с рамкой каплевидной формы и четырехбуквенной монограммой, аналогичной обнаруживаемой на рассматриваемых здесь клеймах⁶. Происхождение штампа не болгарское, однако, действительно ли есть основания говорить о нем именно как о штампе для клеймения амфор, без непосредственного знакомства с этим артефактом сказать нельзя. Византийские бронзовые штампы различного назначения достаточно распространенная категория археологического материала.

⁴ Совершенно аналогично афинскому. Находчик – В.М. Роздобудько

⁵ Материалы погребений юго-восточной части города Владимира, конец IX-начало XIII в. Раскопки 1988-89 гг., Я.Е. Боровский

⁶ Существование такого экспоната в экспозиции шуменского музея подтверждено мне в мае 1998 г. болгарским археологом Валерием Йотовым (Добрич).

В случае, если эти предполагаемые факты смогут впоследствии подтвердиться, клейма Константин с рамкой каплевидной формы должны быть выведены за пределы хронологии, установленной для прямоугольно-

и круглорамочной разновидностей, и отнесены ко времени правления Константина IX (1042-1055), в соответствии с хронологией перестроек Нового дворца.

ЛИТЕРАТУРА

- Булгаков В.В.* 2000. Штамп для клеймения византийских амфор XI в. // Восточноевропейский археологический журнал, 1(2). (<http://eeu-a.kiev.ua/journal/010100/bulgakov.htm>)
- Византийский Херсон. 1991. Каталог выставки. М.
- Воронов Ю.Н., Бгажба О.Х.* 1987. Крепость Цибилеум – один из узлов кавказского лимеса Юстиниановской эпохи // ВВ. Т. 48. С. 118-132.
- Дончева-Петкова Л.* 1977. Българска битова керамика през ранното средновековие (втората половина на VI – края на X в.). София.
- Ивакин Г.Ю., Степаненко Л.Я.* 1985. Раскопки в северо-западной части Подола в 1980-1982 гг. // Археологические исследования Киева 1978-1983 гг. К. С. 77-105.
- Кубишев А.И.* 1972. Хронология одного типу амфор часу Київської Русі // Археологія, т. 6. К. С. 57-61.
- Μπακρτζής Χ.* 1989. Βυζαντινά τσοκολόγηνα. Συμβολή στη μελέτη όνομασιών, σχημάτων και χρήσεων πυρίμαχων μαγαρεϊκών σκευών, μεταφορικῶν και αποθηκευτικῶν δοχείων. Αθήνα.
- Плетнева С.А.* 1959. Керамика Саркела-Белой Вежи // МИА, №75. М.-Л. С. 212-272.
- Чангова Й.* 1985. Средновековни амфори в България // ИАИ, кн. XXII. София. С. 243-260.
- Якобсон А.Л.* 1979. Керамика и керамическое производство средневековой Таврики. Л.
- Bakirtzis Ch.* 1989 Byzantine Amphorae // BCH Suppl. XVIII, p. 73-77.
- Barnea I.* 1954. Amforele feudale de la Dinogetia // SCIV, T.V, nr 3-4. Bucuresti. P. 513-530
- Barnea I.* 1967. Ceramica di import // Dinogetia I. Bucuresti. P. 229-276.
- Barnea I.* 1989. La ceramique Byzantine de Dobroudja X-XII siecles // BCH Suppl. XVIII. Paris. P.131-142.
- Demangel R., Mamboury E.* 1939. Les quartier des Manges et la premier region de Constantinople. Paris.
- Doorninck F.H. van, Jr.* 1989. The Cargo Amphoras on the 7th century Yassi Ada and 11th century Serze Limani Shipwrecks: Two Examples of a Reuse of Byzantine Amphoras as Transport Jars // BCH Suppl. XVIII. Paris. P. 247-257.
- Das Eparchenbuch Leons des Weisen /Einfuehrung, edition, uebersetzung und indices von Johannes Koder. 1991. Wien.
- Günserin N.* 1990. Les amphores byzantines (Xe-XIIIe siecles). Typology, production, circulation d'apre les collections turques. Paris.
- Schilbach E.* 1970. Byzantinische Metrologie. München.
- Theoharidou K.* 1988. The Architecture of Hagia Sophia, Thessaloniki from its erection up to the Turkish conquest. London.

V. Bulgakov

BYZANTINE AMPHORAE STAMPS OF XI C. WITH MONOGRAM OF NAME “KONSTANTIN”

Summary

The article analyses the conditions of finding Byzantine amphorae stamps of XI c. A.D. with monogram of name “Κωνσταντῖνος”. This group of stamps is the most numerous and represented by 20 items. The author points to protectorship meaning of the monogram, its connection with reign of Konstantin VIII (1025-1028 A.D.). Chronologically the group is defined within 1025- beginning of 40s XI c. A.D. Stamping is related with eparch office, controlling the market of Constantinople. The paper gives characteristic of Byzantine amphorae stamping in X-XI centuries A.D.