



VITA № 3-4 ANTIQUA



КИЇВ

2001

КИЇВСЬКИЙ НАЦІОНАЛЬНИЙ УНІВЕРСИТЕТ ІМЕНІ ТАРАСА ШЕВЧЕНКА
ІСТОРИЧНИЙ ФАКУЛЬТЕТ
КАФЕДРА АРХЕОЛОГІЇ ТА МУЗЕЄЗНАВСТВА
ТОВАРИСТВО АРХЕОЛОГІЇ ТА АНТРОПОЛОГІЇ
МОЛОДІЖНИЙ ЦЕНТР РОЗВИТКУ ОСВІТИ, НАУКИ ТА КУЛЬТУРИ



VITA ANTIQUA

№ 3–4

Збірка наукових статей



КИЇВ
«СТИЛОС»
2001

ББК 63.02
В 79

Номер затверджено до друку на засіданні Вченої ради історичного факультету Київського національного університету імені Тараса Шевченка 25 жовтня 2001 р.

РЕДАКЦІЙНА КОЛЕГІЯ:

д.і.н., проф. Гладких М.І. (головний редактор)

к.і.н., асист. Рижов С.М. (відповідальний секретар)

д.і.н., проф. Залізняка Л.Л.

д.і.н., проф. Крижанівський О.П.

д.і.н., проф. Борисенко В.К.

д.і.н., проф. Моця О.П.

к.і.н., с.н.с. Степанчук В.М.

к.і.н., н.с. Усик В.І.

к.і.н., доц. Малєєв Ю.М.

к.і.н., доц. Омельченко Ю.А.

РЕЦЕНЗЕНТИ:

д.і.н. проф. Буравченков Б.О.

д.і.н. проф. Станко В.М.

В 79 VITA ANTIQUA. – К.: Стилос, 2001. – № 3-4. – 202 с.

Збірник присвячено 60-річчю професора, доктора історичних наук, завідуючого кафедрою археології та музеєзнавства Київського національного університету імені Тараса Шевченка, палеолітознавця Гладких Махайла Івановича. До збірника включено статті провідних фахівців у галузі палеоліту і первісного суспільства України.

ББК 63.02

Засновник

Товариство Археології та Антропології

Адреса редакції:

01601, м. Київ, вул. Володимирська, 64, ауд. 164.

Реєстраційне свідоцтво КІ № 350, видане 8 лютого 1999 р.

Міністерством інформації України

© Товариство Археології та Антропології, 2001

© Колектив авторів, 2001

© «Стилос», оригінал-макет, 2001.

© Бородай Ю.О., обкладинка, 2001.

KYIV NATIONAL TARAS SHEVCHENKO UNIVERSITY
HISTORICAL FACULTY
DEPARTMENT OF ARCHAEOLOGY AND MUSEOLOGY
SOCIETY OF ARCHAEOLOGY AND ANTHROPOLOGY
YOUTH CENTRE OF DEVELOPMENT OF EDUCATION, SCIENCE AND ARTS



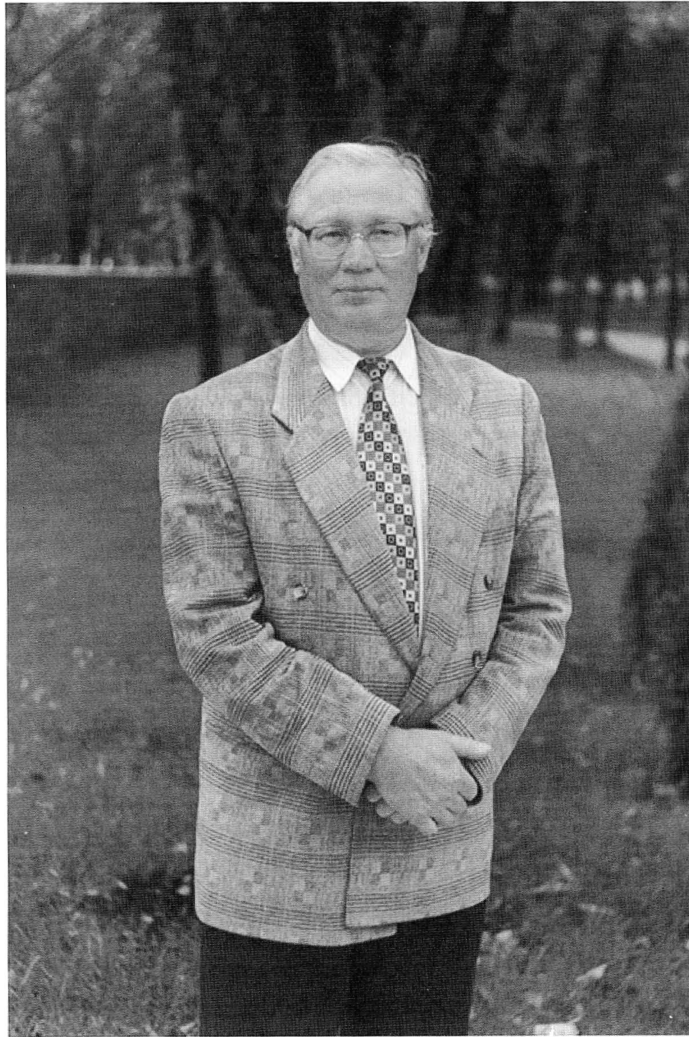
VITA ANTIQUA

№3-4

The collection of scientific articles



KYIV
«STYLOS»
2001



*Присвячується 60-річчю професора,
доктора історичних наук, завідуючого кафедрою
археології та музеєзнавства Київського національного
університета імені Тараса Шевченка,
палеолітознавця
Гладких Михайла Івановича*

Зміст



Кепін Д.В.

М.І.Гладких в історіографії палеоліту України9

Гладких М.И.

Кремневый инвентарь межиричского позднепалеолитического поселения..... 15

Сапожников І.В., Сапожникова Г.В.

Співвідношення природно-господарських областей та господарсько-культурних типів (на прикладі пізнього палеоліту степової зони)22

Сминтина О.В.

Проблеми взаємодії природи та суспільства в інтерпретаційній археології31

Карпеченков А.Г. (Одесса)

Основные подходы к изучению памятника в англо-американской археологии41

Иванченко Ю.В. (Одесский национальный университет)

Проблема исторической интерпретации памятников раннепервобытного монументального изобразительного искусства на территории современной Украины47

Залізник Л.Л.

Культурно-історичні зв'язки Полісся у первісну добу.....51

Рижов С.М.

Культурна адаптація ранніх палеоантропів до природного середовища Центральної Європи59

Коен В.Ю., Степанчук В.М.

Переход от среднего к верхнему палеолиту в Восточной Европе: проблемы таксономии и хроностратиграфии78

Мацкевий Л.Г.

Палеоліт і мезоліт території сучасного Львова108

Пясецкий В.К.

Среднеашельское местонахождение Меджибож125

Рековец Л.И.

Териофауна и материальная культура местонахождения Меджибож135

Пучков П.В.	
«Мамонтовое собирательство» вместо или после «мамонтовых побоищ»?.....	138
Оленковський М.П.	
Епіграветські та східно-епіграветські культури України	149
Горелик А.Ф.	
Охота на лошадей в жизнеобеспечении финальнопалеолитического населения Юго-Восточной Украины.....	156
Усик В.И.	
К вопросу о «гигантолитах», топотах и формах мустьерских нуклеусов в позднепалеолитических комплексах. (По материалам ремонтажа коллекций комплекса 2 Королево 2 и стоянки Радомышль)	167
Гавриленко І.М.	
Житлово-господарські комплекси мезолітичної стоянки В'язівок 4а: спроба реконструкції	180
Петрунь В.Ф.	
Жадеїт, серпентиніт та ультрамілоніт у шліфованих виробках Трипілля	189
Сніжко І.А.	
Методи дослідження слідів утилізації мисливської здобичі на фауністичних рештках епохи пізнього палеоліту	194
Список скорочень	201

Contents



Kepin D.V.

Professor Mihail. I. Gladkich in the historiography of Palaeolithic studies.....9

Gladkich M.I.

Flint collection of Mezirichy settlement of Upper Palaeolithic age15

Sapozhnikov I.V., Sapozhnikova G.V.

On interrelation between the natural-economic zones and economic-cultural types of Upper Palaeolithic steppe areas22

Smyntyna O.V.

On problems of nature and society interaction in interpreting archaeology31

Karpechenkov A.G.

Basic approaches to site study in British-American archaeology41

Ivanchenko Y.V.

On problems of historical interpretation of Early Prehistory Monumental Art on the territory of Ukraine47

Zalizniak L.L.

On cultural-historical links of Polissya in Prehistory51

Ryzhov S.M.

On cultural adaptation of early paleoanthropoids to natural environment of Central Europe59

Koen V.Y., Stepanchuk V.M.

On transition from Middle to Upper Palaeolithic in Eastern Europe: problems of taxonomy and chrono-stratigraphy78

Matskeviy L.G.

Palaeolithic and Mesolithic sites on territory of the modern Lviv108

Piasetsky V.K.

Middle Acheulian Medzhibozh site125

Rekovets L.I.

Teriofauna and represents palaeontological and paleolithic materials site Medzhibozh135

Puchkov P.V.	
«Mammoth hunting» instead or after «mammoth collecting»?	138
Olenkovsky M.P.	
Epigravettian and East-Epigravettian cultures in Ukraine	149
Gorelik A.F.	
Hoarse hunting in life of Upper Palaeolithic population of South-East Ukraine	156
Usik V.I.	
On «Gigantoliths» and Mousterian discs shapes on Upper Palaeolithic sites (based on re-assembling of complex 2 Korolevo-2 and Radomyshl site)	167
Gavrilenko I.M.	
Dwelling-household complexes of Mesolithic site Vyazivok-4A: reconstruction attempt	180
Petrun V.F.	
Jadeite, serpentinite and ultra-milonite in Tripolian polished tools	189
Snizhko I.A.	
Methods of investigation of utilisation of man's hunting and faunal remains on late Palaeolithic sites	194
List of abbreviations	201

П.Г.Мацкевий
ПАЛЕОЛІТ І
МЕЗОЛІТ ТЕРИТОРІЇ
СУЧАСНОГО ЛЬВОВА



Abstract

Paper represents review of all to-date known Palaeolithic and Mesolithic sites, reported for the modern area of the town of Lviv. Available records are summarized and interpreted; special attention is paid to sites currently investigated by the author.

Вступні зауваження

Основна частина сучасного міста Львова розташована в улоговині р.Полтви – лівої притоки Західного Бугу, на території близько 150 кв. км. Саме тут проходить Головний Європейський вододіл, що половинить басейни Чорного та Балтійського морів. Традиційно найбільш поширеним відліком років міста вважається перша літописна згадка (1256) або надання йому Магдебурзького права (1356). Іноді це робиться на основі легенд, казок, інших фольклорних і етнографічних свідчень. Інший вид датування населених пунктів — за першими по часу пам'ятками матеріальної і духовної культури, що зафіксовані на їх сучасній території. Цьому питанню і присвячена ця наукова розвідка.

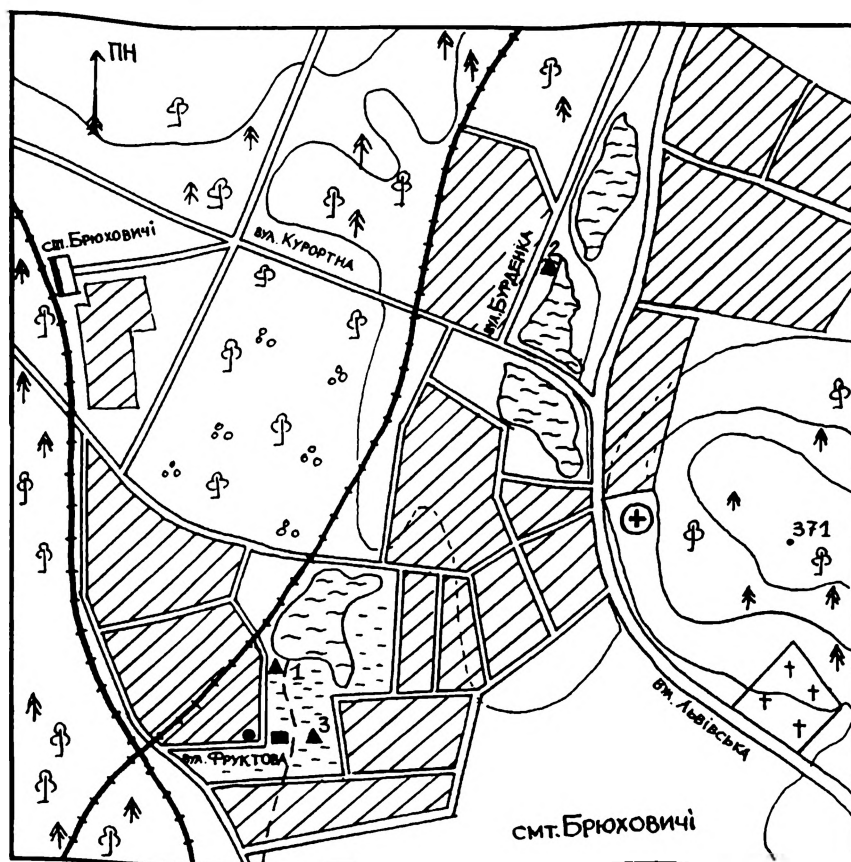
Історія досліджень

У 1928 році Ю.Полянський повідомляє про крем'яні вироби, виявлені на пісках в урочищі Левандівка та на ріллі біля Кульпарківського закладу [Полянський, 1928: 23]. Такі ж знахідки представлені І.Крип'якевичем у 20-х роках із пісковикових дюн на північний захід від Левандівки, Янівських пісків і поля Діброва на Скнилові [Пастернак, 1929: 234–235]. Про дещо пізніші надходження із Кайзервальду, Кульпаркова і Погулянки інформує Я.Пастернак на початку 30-х років [Пастернак, 1933: 116]. За сучасною оцінкою, ці знахідки, частіше поодинокі, можуть бути віднесені, в основному, до кам'яної доби, найбільш вірогідно – її середнього етапу (мезоліту).

Нові дані про пам'ятки доби мезоліту на території Львова були отримані в кінці 40-х

років. Це – підйомні матеріали зібрані Л.Н.Кудріним і В.О.Горецьким на північній околиці міста під час проведення геологічної практики. Тоді ж у районі колишнього села Голоска, в урочищі Львівська Сахара, провели обстеження І.П.Крип'якевич, І.Д.Старчук, М.Ю.Смішко та І.К.Свешніков [Свешніков, 1976: 44]. Такі розвідкові дослідження дозволили стверджувати наявність трьох місцезнаходжень доби мезоліту – Львів I (урочище Голоско-Львівська Сахара), Львів II (Куртумова Гора) і Львів III, що розташоване на пагорбах у кінці вул. Замарстинівської (попередня назва – Калініна). У наступні 50-ті та 60-ті роки підйомні матеріали з цих пам'яток були дещо доповнені роботами працівників Інституту суспільних наук АН України, в тому числі О.П.Черниша, В.П.Савича, Л.Г.Мацкевича і Р.Т.Грибовича [Формозов, 1962: 122; Борзенко и др., 1978: 87; Свешніков, 1976: 44]. Невеликі, але виразні у типологічному плані збірки крем'яних виробів і, перш за все, специфічні наконечники свідерського типу, трапеції, скребки та інші вироби, дозволили віднести їх до епохи мезоліту і датувати від 12 до 8 тисяч років від наших днів [Свешніков, 1976: 7; Борзенко и др., 1978: 87; Сливка та інші, 1984: 13–14]. На жаль, під час боротьби із «буржуазними націоналістами» майже всі ці дослідники, крім студентів-геологів і О.П.Черниша, були забуті [Герета та інші, 1981: 138–139]; аналогічна позиція була повторена і нещодавно [Бандрівський, 1998: 10]. Поряд з цим, уже опубліковані й більш повні узагальнюючі роботи з такої проблематики [Мацкевий, 1995: 47–59; Мацкевий, Гуменюк, 1995: 121–132; Конопля, 1999: 138–155].

Нові пам'ятки мезолітичного часу були відкриті в 70-х і 80-х роках під час роботи Львівської та Прикарпатської експедицій Інституту суспільних наук АН України, які проводили дослідження у тісному контакті із Львівською обласною і міською організаціями Українського Товариства охорони пам'яток історії і культури, Львівським державним університетом, Львівським історичним музеєм і Природознавчим музеєм АН України, багатьма іншими установами. Цікаві матеріали передані експедиціям місцевими краєзнавцями П.С.Лінинським, О.М.Ломницькою і В.Литвинчуком. У результаті цих робіт були відкриті нові пам'ятки в Шевченківському районі міста: стоянка Брюховичі VI, в урочищі На Ясені-Городи, за 0,1 км на схід від вул. Фруктової, 7, у південно-західній частині селища Брюховичі; місцезнаходження Брюховичі VII, в урочищі На Ясені-Високий Берг, за 0,3 км на північний схід від вул. Фруктової, 7; Брюховичі VIII, в урочищі Зелене, за 0,1 км на схід від вул. Бурденка, 1, у північно-східній частині селища та місцезнаходження Брюховичі IX, в урочищі На Ясені-Поле, за 0,2 км на схід від вул. Фруктової, 7 (рис. 1) [Мацкевой, 1978: 29; 1979: 56; Мацкевой и др., 1983: 5-29; Мацкевой, 1991; Мацкевий, Гуменюк, 1995: 121-132; Matskewoj and others, 1984: 30-71]. У 1974, 1975, 1977 і 1982 роках на західній околиці Львова, в Залізничному районі, на правому березі р. Зимна Вода, на місці злиття її з р. Стара Ріка, досліджувалось місцезнаходження Рудне III. Пам'ятка розташована за 1,5 км на північ від селища Рудне, на піщаній дюні [Артюх и др., 1976: 296; Мацкевий, 1995: 47-59]. Тут були проведені



0 200 400 600 м

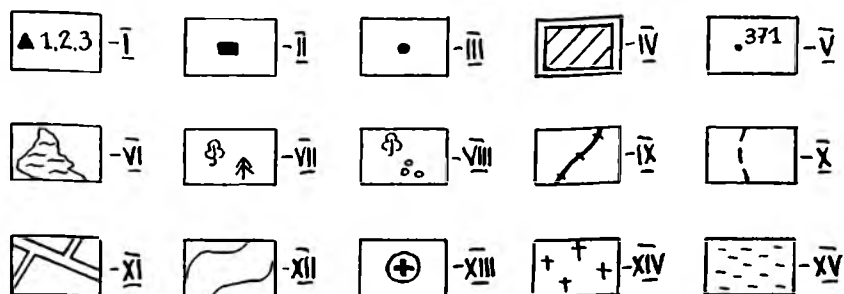


Рис. 1. Ситуаційний план розташування поселень Брюховичі VI-IX. I – поселення Брюховичі VIII (1), Брюховичі VIII (2), Брюховичі IX (3); II – розкол на стоянці Брюховичі VI; III – вул. Фруктова, 7; IV – квартали забудови; V – відмітка висоти від рівня моря; VI – озеро; VII – лісовий масив; VIII – паркова зона; IX – залізнична колія; X – пересихаючий потічок; XI – дороги; XII – горизонталі; XIII – медичний заклад; XIV – кладовище; XV – поля (городи).

стаціонарні розкопки на площі 10 кв. м., але культурний шар на поселенні не виявлений. Згодом, у 1980 і 1986 роках культурний шар був простежений на стоянці Брюховичі VI. Розкопки на площі 397 кв.м, у порівнянні з попередніми розвідковими обстеженнями, дали значну кількість різноманітних матеріалів, вивчених комплексно (рис. 2; 3). Такі узагальнення стали можливі на основі аналізу

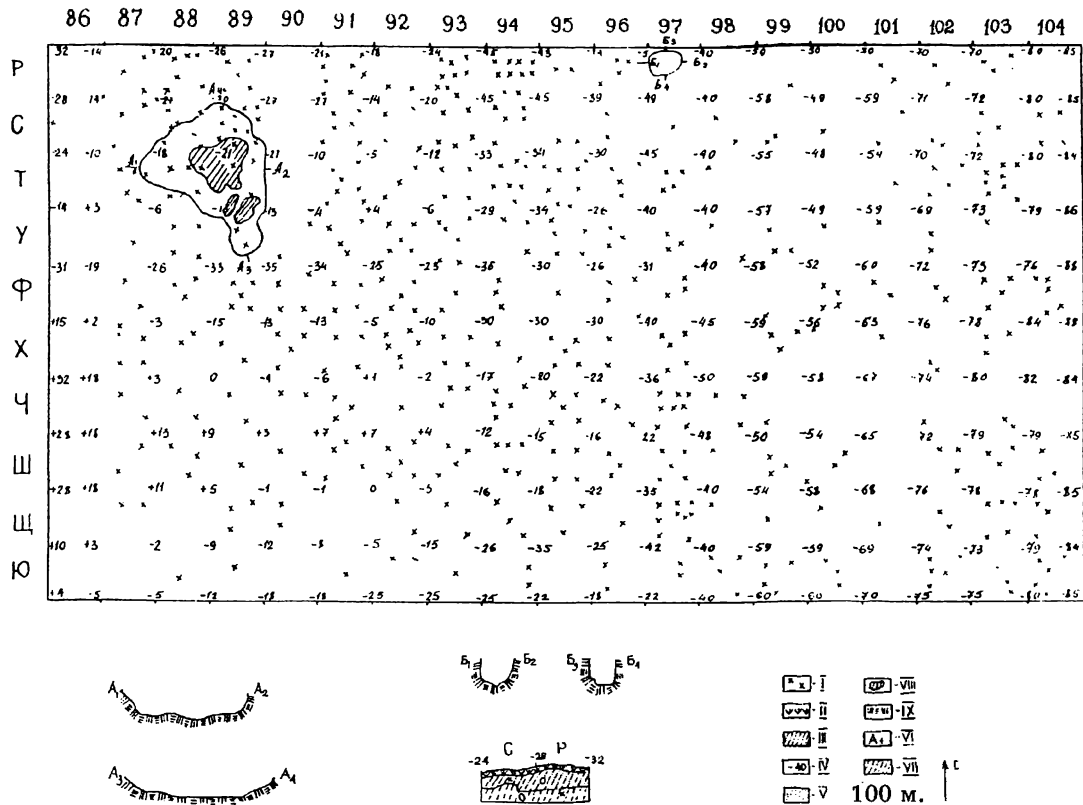


Рис. 2. Поселення Брюховичі VI. План і перетин розкопу 1986 року за лінією 85–86 квадратів С–Р.

I – кам'яні артефакти; II – дерновий шар; III – ґрунт А; IV – рівні від нульової точки (репера); V – світло-жовтий пісок; VI – поймаування заглиблень і перерізів; VII – ґрунт В; VIII – деревне вугілля; IX – материкові відклади.

природного середовища, житлово-господарських споруд, типолого-статистичних показників крем'яних артефактів, фауністичних решток тощо.

У 1994 році на території Львова була відкрита перша палеолітична пам'ятка Львів VII (рис. 4–7). Ця багат шарова стоянка зафіксована на східній околиці міста, на території біосферно-ландшафтного заказника Чортова (Чатова) Скеля. У 1994–2000 роках тут у печерно-скельному навісі Романа та на майданчику (площадці) перед ним, на площі 53 кв. м. були здійснені розкопки і зафіксовано три палеолітичних і мезолітичний культурні шари (поселення) [Мацкевий, 1994: 8–10; 1996: 43–46; 1997: 22–23; 2000: 3–34; Maskevuj, 1996: 315]. Крім невеликих комплексів кам'яних виробів, на цьому пункті виявлені значні за видовим і кількісним складом остеологічні матеріали, а також отримані чотири абсолютні дати за 14-С у межах від 27200 до 8500 років від наших днів. Мезолітичний комплекс зафіксований і поряд у навісі Львів VIII, де був закладений шурф

1x2 м, а на протягом 1994–2000 років збирався підйомний матеріал (рис. 8). У 1999 році за 1 км на південь від навісу Львів VIII, на північно-східному березі оз. Винниківське (стара назва – Комсомольське), на схід від обійстя Винниківського лісництва, була зафіксована ще одна пам'ятка Львів IX, – представлена типовими мезолітичними крем'яними виробами (рис. 4).

Таким чином, на території сучасного Львова уже відома певна кількість поселень доби пізнього палеоліту та мезоліту. В останні два десятиліття здійснено й стаціонарні розкопки, що дозволило отримати значну інформацію про найдавніше заселення регіону.

Проблеми міждисциплінарного аналізу та синтезу

Під час археологічних робіт досліджувались не лише предмети матеріальної і духовної культури, але й господарські та житлові споруди, елементи природного середовища тощо. Їх сутність і взаємозв'язок вивчалися комплексно і міждисциплінарно, при широкій

участі фахівців як гуманітарних, так і природничих, а також технічних наук. Такі спеціалісти брали участь у польових і камеральних роботах експедицій. Відзначимо геоморфологічні спостереження М.С.Демедюка (Державний університет «Львівська політехніка») [Мацкевой и др., 1988: 30–34; Демедюк, 1995: 26–29] і О.Захарчук (Львівський державний університет) [Захарчук, 1996: 59–64]. Остеологічні рештки вивчав К.А.Татаринів (Український лісотехнічний університет) [Татаринів, 1995: 114–117], а над проблемами палеоекономіки працював В.В.Гуменюк (Інститут землеробства і біології тварин Української академії аграрних наук) [Гуменюк, 1995: 24–26]. Абсолютне датування проведене М.М.Ковалюхом (Інститут геохімії і фізики мінералів НАН України) [Ковалюх, 1996: 3–57]. Археолого-спелеологічні та фізико-географічні дослідження здійснювали І.М.Гуницький [Гуницький, 1995: 22–24] і В.С.Артюх (обидва із Львівського державного університету ім. І.Франка [Артюх, 1995: 3–7]. Відзначимо й мінералого-петрографічний

аналіз кам'яних виробів, проведений М.Д.Петруняком і Н.Х.Білоус (Івано-Франківський технічний університет нафти і газу), Є.П.Рибачком і В.О.Хмелевським (Львівський державний університет), а також М.Б.Рипун, Р.М.Смішком і Р.В.Ігнатенком (Інститут геології і геохімії горючих копалин НАН України) [Мацкевой, 1991; Мацкевий, Гуменюк, 1995: 121–132]. Роботи по екології вела Г.І.Панахид (Інститут екології Карпат НАН України), а консультації із етнографії отримані від Г.Й.Горинь (Інститут народознавства НАН України).

Такі комплексні та міждисциплінарні дослідження дозволили отримати за допомо-

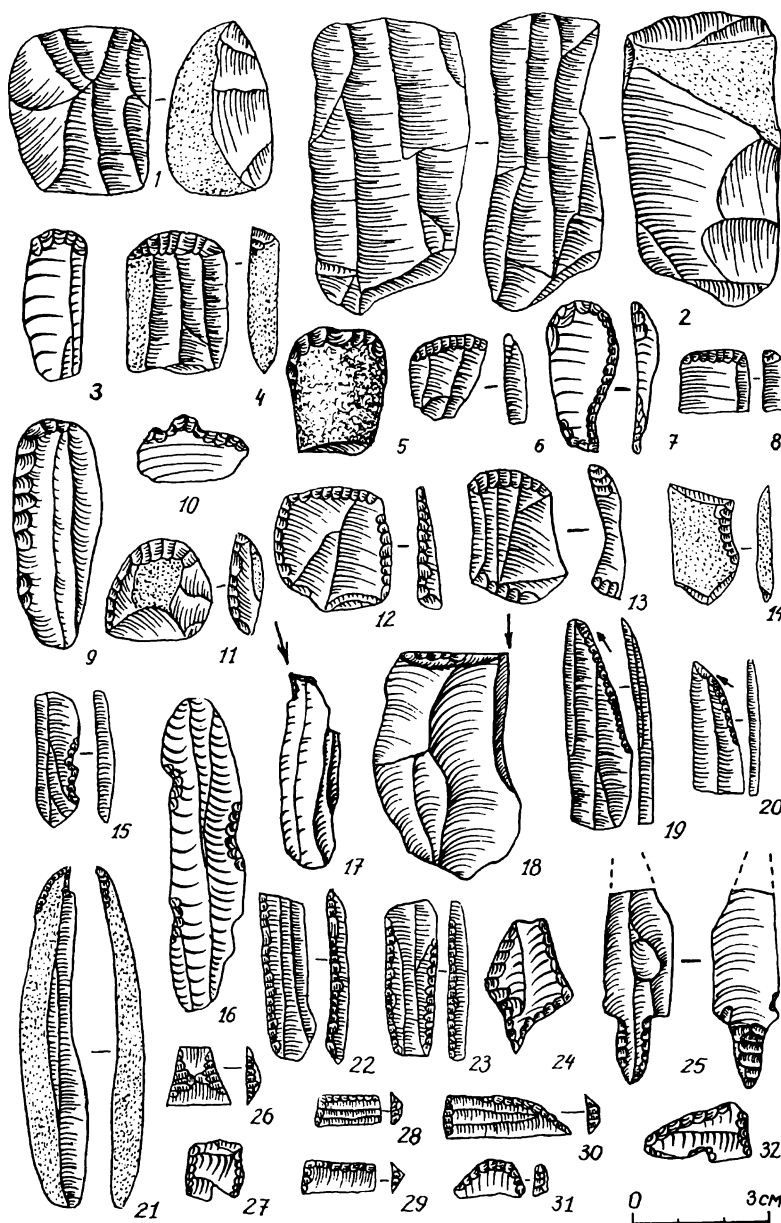


Рис. 3. Поселення Брюховичі VI. Крем'яні вироби.

гою сучасних методик важливі свідчення про складові життя і побуту давнього населення. Це дало принципово нову інформацію про взаємозв'язок людини та оточуючого її середовища.

Екологічна ситуація

У результаті багаторічних комплексних робіт уже стало відомо 24 найдавніших пам'яток на території сучасного Львова. Вони розташовані у природно-географічній області Західне Поділля, у тому числі Рудне III-у Городоцько-Щирецькому природно-географічному районі, а всі інші – в Розточчі [Природа, 1972; Степанів, 1992]. У географічному відно-

шенні, згідно з описом І.М.Гуньовського, територія міста, включаючи печерно-скельні пам'ятки, знаходиться на західному крилі Львівської мульди, на заході Волино-Подільської височини, що є частиною південно-західної околиці Східно-Європейської платформи [Гуньовський, 1990]. Це, в основному, мікрорайон урочища Львівська Сахара, пов'язаний із виходом на поверхню торгонських пісків. Тут наявні невеликі водні потоки й озера. Поблизу розташовані місцезнаходження так званого розтоцького кременю – основної сировини для виготовлення кам'яних знарядь. Крім того, такі складові екосистеми як, клімат, флора і фауна, очевидно, сприяли тут концентрації поселень у радіусі до 20 км. Значні можливості для мисливства, рибальства та збиральництва, наявність важких ресурсів (перш за все води, деревини й каменю) фіксується і в мікрорайоні урочища Чортова (Чатова) Скеля. Це дозволяє припускати, що аналогічне скупчення археологічних пам'яток ймовірно і в даній місцевості, яка досліджена поки значно менше, ніж урочище Львівська Сахара. Але вже наявність багаточислової пам'ятки Львів VII, а також Львів VIII і Львів IX, свідчить і тут про значний екологічний потенціал.

Виявлені пізньопалеолітичні й мезолітичні пам'ятки за часом існування синхронні з кінцем плейстоцену – початком голоцену, який досить повно висвітлений у ряді узагальнюючих праць [Природа, 1972; Черныш, 1974: 149–152; Гуньовський, 1990; Степанів, 1992; Starkel, 1989: 33–49; 1994: 103–112]. З таким періодом пов'язана відносно густа річкова система, наявність печерно-скельних ансамблів, а також значні рослинні,

тваринні й сировинні ресурси. Тут уже відомо понад 100 видів тільки великих за розмірами тварин. Про остеологічні рештки мамонта, великого оленя, шерстистого носорога, інших представників плейстоценової фауни повідомив Я. Нехай, а пізніше – Б.Януш та інші [Janusz, 1918]. Про 13 пунктів захоронень кісток доби плейстоцену та голоцену із території міста і його околиць інформується у зведеннях І.Г.Підоплічка і К.А.Татарінова

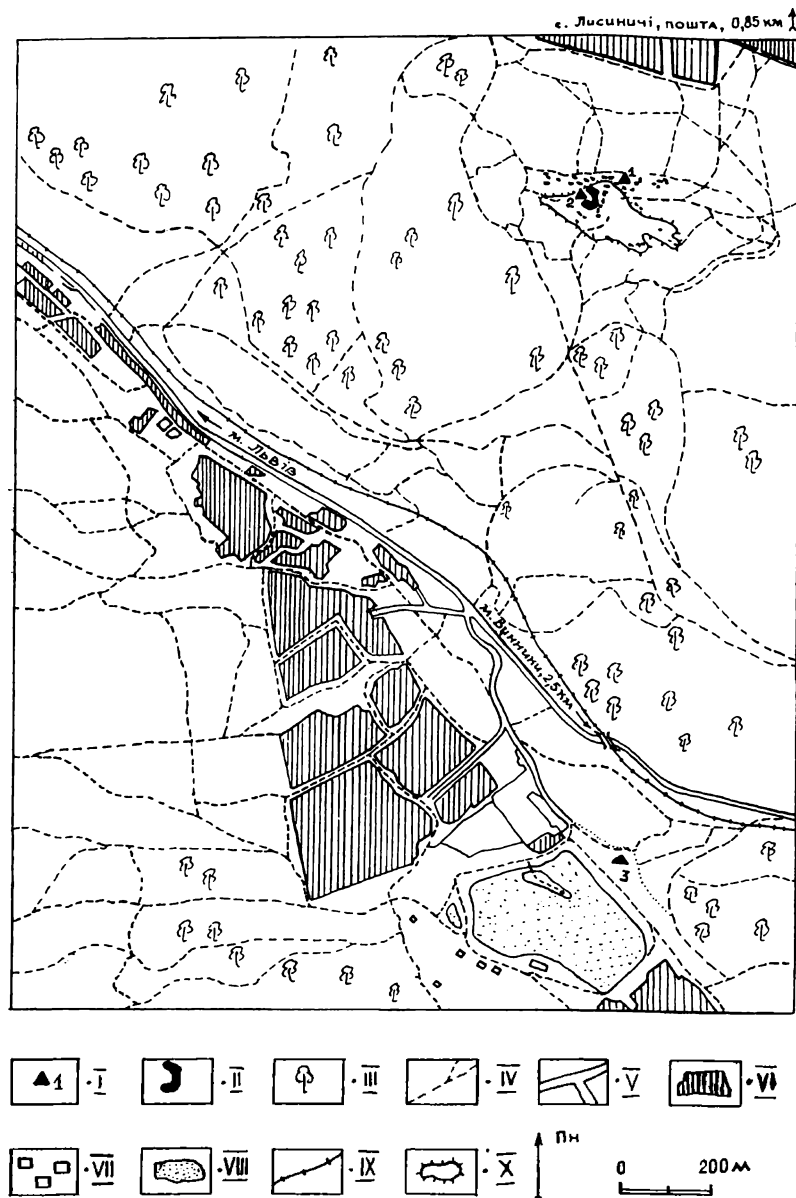


Рис. 4. Ситуаційний план поселень Львів VII–IX.

I – поселення (1 – Львів VII; 2 – Львів VIII; 3 – Львів IX); II – кам'яний останець Чортова (Чатова) Скеля; III – лісовий масив; IV – стежка; V – головна дорога; VI – квартали забудови; VII – окремі будинки; VIII – Винниківське (Комсомольське) озеро; IX – недіюча залізнична колія; X – підвищення.



Рис. 5. Поселення Львів VII. Полювання на оленів. Реконструкція Л.Г.Мацкевого, рисунок Б.Я.Яворського.

[Підоплічко, 1938; Татаринів, 1993: 6–21]. У 1977 році під час робіт по впорядкуванню дороги на вул. Топольній було знайдено фрагмент стегнової кістки мамонта [Свешніков, 1977]. У цілому, якщо у плейстоцені найбільш продуктивними об'єктами мисливства були значні за розмірами й малорухливі тварини (мамонт, носоріг, печерний ведмідь), то на початку голоцену: переважають середні та невеликі види, що здатні швидко пересуватись, – олень, бик і кабан. Відповідно, на зміну загінному виду мисливства у палеоліті (плейстоцен) приходиться полювання із засідки в мезоліті (ранній голоцен). У зв'язку з цим, замість списа та дротика, вже характерним стає широке використання лука і стріл.

Вдалося констатувати, що в кінці плейстоцену тут переважали сосново-березові ліси [Артюшенко и др., 1982; Комар, 1988: 1–2; Гуньовський, 1990: 19–21]. У подальшому простежується незначне потепління, деякі зміни рослинного покриву, а серед деревних –

наявність широколистяних порід (дуб, граб і бук). Такі зміни були сприятливі для людини.

Важливою була й наявність відповідної кам'яної сировини для виготовлення знарядь та будівництва житлово-господарських споруд.

У цілому, поряд із важкими ресурсами, тут було немало й можливостей для підтримання належного харчового балансу. На даному етапі був властивий екстенсивний, виключно привласнючий, хижацький характер ведення господарства, особливо притаманний трьом основним галузям – мисливству, рибальству і збиральництву. Втім, загальна екологічна ситуація, в основному, завдяки, очевидно, певному природному відтворенню, дозволяла людям упродовж багатьох тисячоліть проживати на території сучасного Львова.

Археологічні дослідження, спостереження за життєдіяльністю людей, що перебувають на палеолітичній і мезолітичній стадії розвитку (дані етнографії), свідчать про заселення ними певних оптимальних місць. Такі екологічні

ніші мали специфічні, сприятливі для людських популяцій можливості. Важливи були топографічні умови. Так, всі три палеолітичні стоянки (шари) і, частково, мезолітичні, пов'язані з навісом Львів VII та розташованим поряд поселення Львів VIII. Можна припускати, що давні колективи цікавило тут, перш за все, зручне житлове приміщення (печерно-скельна порожнина). Втім, слідів використання людьми інших 10 навісів і їх залишків, що знаходяться, в основному, в західному та східному напрямі, не відзначено. А, наприклад, порожнина Львів VII заселялась щонайменше 6 разів у різні епохи. Таке явище, очевидно, пов'язано і з тим, що саме в цьому місці хороший огляд навколишньої місцевості, близько річки і джерело з питною водою, куди приходили на водопій тварини. Крім того, річки постачали людину водою і поживною рибою. Із верхньої точки скелі були непогані можливості для проведення загінного полювання. Щоправда, вихід із навісу був на північ. Це може свідчити про заселення порожнини в зимовий час. Інші поселення, що датовані добою мезоліту, у тому числі Львів IX, локалізовані переважно берегами річок, що може свідчити про їх майже виключно літній побут, коли проживання тут людей було найвигідніше у плані як мисливської, так і рибальсько-збиральної діяльності.

Найдавніші поселення. Доба пізнього палеоліту

До цього часу віднесено пам'ятку в скельному навісі Львів VII. Пункт знаходиться на східній околиці Львова, на території колишньої каменоломні, за 1,45 км на південь від

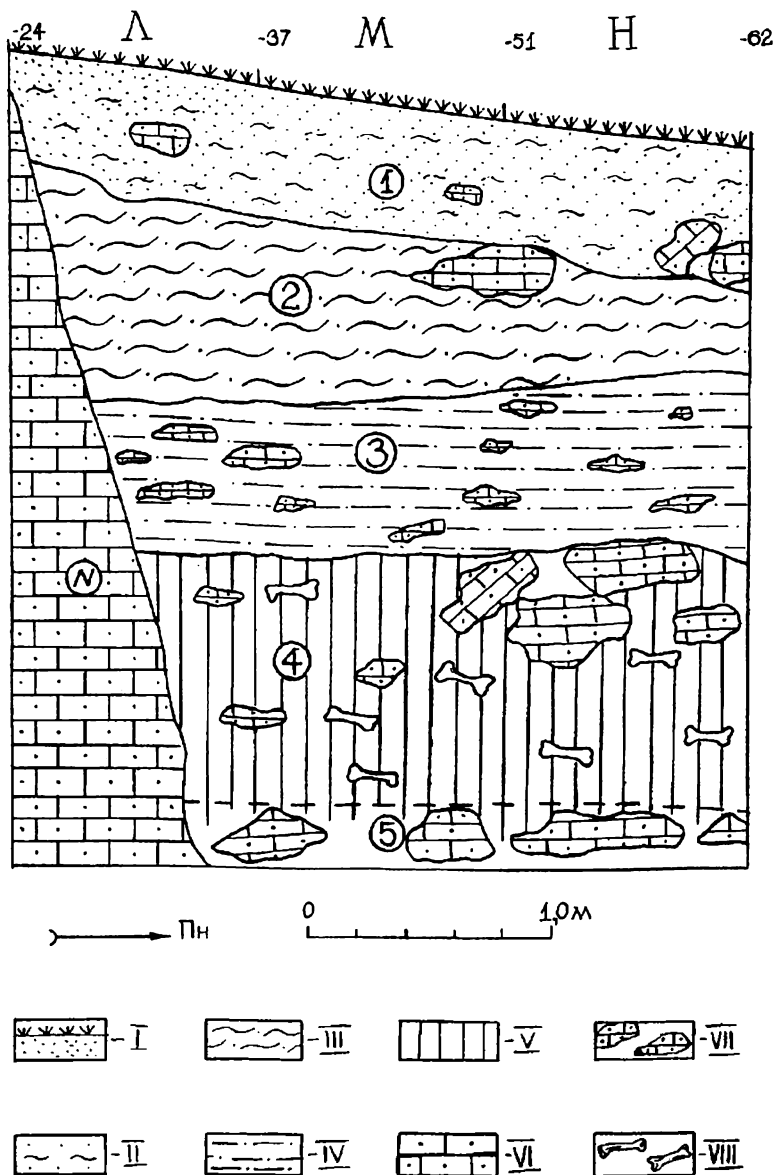


Рис. 6. Поселення Львів VII. Геологічний розріз західної стінки шурфа.

I – сучасний ґрунт (чорнозем); II – пісок глинистий; III – супісок;
IV – суглинок; V – суглинок лесоподібний; VI – пісковик карбонатний неогеновий; VII – кам'яні уламки (брили, щєбінка, жорства); VIII – остеологічні рештки.

с. Лисиничі та за 2,5 км на північний захід від м. Винники. На південь від поселення протікає р. Марунька, а на півночі – р. Полтва. Пам'ятка розташована на IV терасі, на висоті 60–65 м від урізу річок.

Найдавніший культурний шар поселення простежений переважно у південно-західній частині розколу, на глибині від 270 (320) до 410 см від нульової точки (репера) (рис. 6). Відклади дещо відрізняються у східній частині розкритої розкопками площі (рис. 7). Тут

фіксується досить багато брил із світлого пісковика, проміжки між якими заповнені лесоподібними суглинками. Із близько 3 тисяч остеологічних решток, К.А.Татаринівим і В.В.Гуменюком визначено лише їх невелику частину. Це – мамонт (*Mammuthus primigenius* Blum), олень північний (*Rangifer tarandus* L.), заєць-біляк (*Lepus timidus* L.), а також гризуни та птахи. Представлені види тварин характерні для кінця плейстоцену і цілком відповідні для пізньопалеолітичного часу регіону. Згідно Ки-5415 по 14-С, за визначенням М.Ковалюха по кістках тварин, отримана абсолютна дата – 27200 ± 170 років від наших днів.

Поряд із численним фауністичним комплексом, у шарі зафіксовано й невелику кількість кам'яних виробів. Відзначимо значну за розмірами, частково зі сколами, гальку-жовно, що виявлена у культурному шарі на глибині 350 см від поверхні, а також скреблоподібний виріб (рис. 9). Крім того, до комплексу належать пластина та два відщепи. Ці знахідки, очевидно, синхронні з остеологічними рештками.

Середній палеолітичний шар поселення простежено на глибині від 190(210) до 290(320) см від репера. Відклади представлені суглинком лесоподібним палево-жовтим, однорідним, макропористим, не карбонатним. У верхній частині напластувань спостерігаються окремі кротовини, виповнені темно-сірим матеріалом. У суглинку зустрічаються великі брили, що досягають більше 50 см за довгою віссю. Практично у всіх напластуваннях цього IV-го літологічного горизонту фіксується інтенсивне скупчення фауністичних решток і поодинокі кам'яні вироби. Нижній контакт із наступними нашаруваннями нечіткий і виділений умовно. До комплексу знахідок із даного поселення віднесено близько 3 тисячі кісток тварин, які частково опрацьовані К.А.Татаринівим. Матеріали, в цілому, доброї збереженості та без помітних скупчень. Визначено такі види тварин із 11 і 12 пластів (глибина 200–240 см від поверхні): олень північний (*Rangifer tarandus* L.), кінь первісний (*Equus equus* P.), горностай (*Mustela erminea* L.), ласка (*Mustela nivalis* L.), сіноставець малий (*Ochotona pusill* Pall.), сліпак подільський (*Shalax polonicus*

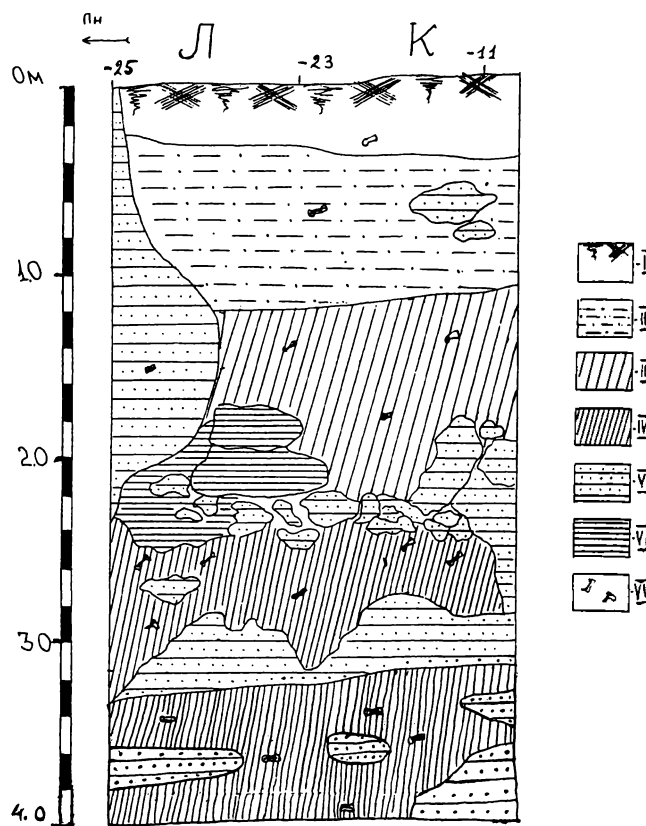


Рис. 7. Поселення Львів VII. Перетин східної стінки квадратів Л-К за лінією 19–20.

I – сучасний ґрунт; II – легкий супісок; III – легкий суглинок; IV – лесовидний суглинок; V – пісковик; VI – вимитий ґрунт; VII – остеологічні рештки.

Meh.), полівка водяна (*Arvicola terrestris* L.), лемінг копитний (*Dicrostonyx tarquatus* Pall.), хом'як звичайний (*Cricetus cricetus* L.), ховрах дрібний (*Citellus minima* sp. nov.), заєць-русак (*Lepus europaeus* Pall.), куріпка біла (*Lagopus lagopus* L.), тетерев (*Lyrurus tetrix* L.), кулик-чорниш (*Tringa ochoropus* L.). Ці види тварин, очевидно, були мисливською здобиччю жителів поселення. Вони типові для кінця плейстоцену і засвідчені на багатьох пам'ятках доби пізнього палеоліту регіону. По кістках тварин визначена і абсолютна дата культурного шару пам'ятки. За 14-С вона складає: Ки-5412, – 13500 ± 110 років від наших днів. До цього ж культурного шару віднесені й кам'яні предмети (рис. 10: 5–9). Знайдено 15 крем'яних гальок, розміри яких не перевищують $1 \times 2 \times 2,5$ см. Такі параметри не дозволяють припускати їх використання для виготовлення знарядь. Крім того, виявлено відщеп, уламок крем'яної пластинки, типовий верхньопалеолітичний високий кінцевий

скребок на пластині із бічною ретушю, скребок із звуженим лезом, а також різці: кутовий, бічний і середній. Відзначено й 25 фрагментів скам'янілої деревини, розмірами 3x4x10 см, а також кавалок белемніта («чортового пальця»).

Загалом, серед крем'яних виробів наявні предмети, характерні для доби пізнього палеоліту. Найбільш специфічними є форми скребоків, що найчастіше фіксуються на пам'ятках з елементами оріньякської культури. В таких комплексах не виключаються також інші вироби із цього шару поселення Львів VII, – різці, відщепи та пластинки. Можливе використання людиною і скам'янілої деревини, а також белемніта, що відзначено на багатьох територіях. Втім, додаткової обробки (ретуші) чи слідів від використання на виявлених предметах не простежено. У цілому, стратиграфічні спостереження, остеологічні рештки, кам'яні вироби й абсолютне датування дозволяють віднести пам'ятку до пізнього палеоліту. Найбільш

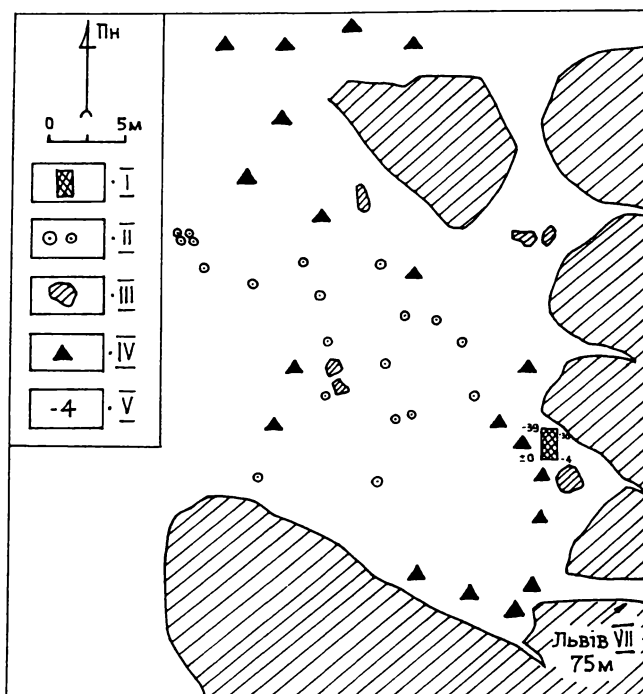


Рис. 8. Поселення Львів VIII. Ситуаційний план.

I – шурф; II – лісонасадження; III – кам'яні останці;
IV – кам'яні вироби; V – позначення від нульової точки.

імовірно, що тут зафіксовані залишки мисливського табору із оріньякоїдними рисами в крем'яному інвентарі.

Верхній палеолітичний шар поселення із навісу Львів VII простежений у третьому літологічному горизонті, переважно на глибинах 130(140)–190(210) см від поверхні. Відклади представлені темно-сірим однорідним суглинком. У шарі наявні кам'яні уламки, а також щєбінка й жорстка світлого пісковика. Частина плоских уламків нахилена по схилу. У прискельній частині західної стінки текстура відкладів нагадує застиглий соліфлюкційний потік (зтікання перезволоженого ґрунту). Нижній контакт із наступними відкладами чіткий за кольором, нерівний. До культурного шару віднесено близько 2 тисячі кісток тварин. Визначено лише 52 кістки від 6 особин оленя північного (*Rangifer tarandus* L.) й 19 – від однієї особини мамонта (*Mammuthus primigenius* Blum). Особливої уваги заслуговують прояви палеолітичного мистецтва, зокрема зображення на розі північного оленя. З одного боку простежуються шість заглиблених ліній, прокреслених із однієї точки, а з другого – хрестоподібне зображення. Такі знаки, як і олень взагалі, є типовими солярними (сонячними) символами. По кістках мамонта визначена абсолютна дата поселення за 14-С:

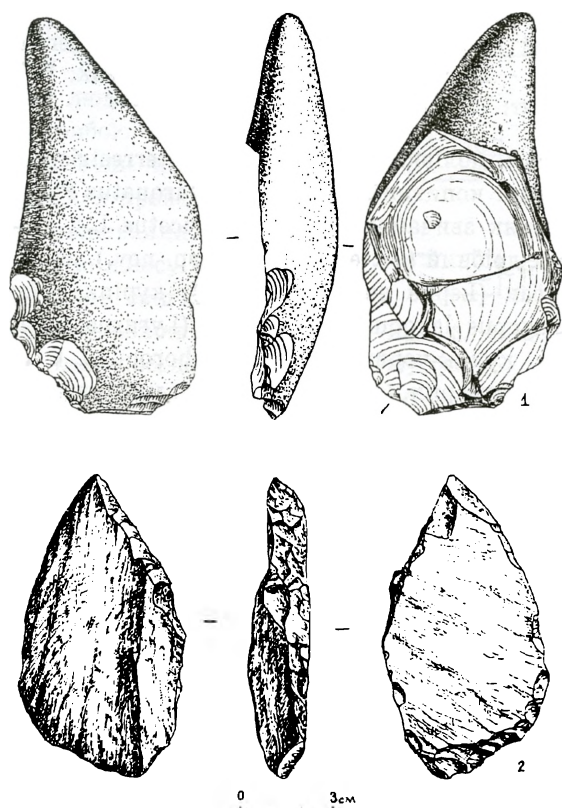


Рис. 9. Поселення Львів VII. Доба палеоліту. Нижній шар.

Ки-5114, – 11800±90 років від наших днів.

Зафіксовано також 28 крем'яних предметів, серед яких переважають дрібні гальки. Найвні й відщепи, пластини, відходи та 4 знаряддя із ретушшю. Серед виробів – скребок сектороподібний, різці серединний на відщепі та бічний на макропластині, а також комбіноване знаряддя, що поєднує функції серединного різця і скребка бічного (рис. 10: 1–4). Необхідно відзначити й дві проколки із рогу північного оленя. Очевидно, крем'яні та остеологічні рештки складають один комплекс кінця пізнього палеоліту.

Пам'ятки доби мезоліту в печерно-скельних навісах

Одна з них відкрита при розкопках у навісі Львів VII. Відклади представлені тут достатньо однорідним легким супіском, темно-сірим, але дещо світлішим від верхнього й нижнього шарів. Поряд з маловиразними ходами землеріїв, шар насичений великою кількістю щєбінки й жорстви світлого пісковика, а також окремими його брилами. Потужність шару, який концентрується в V–VII пластах (80–140 см від нульової точки), – від 35 до 60 см. Такі відклади прийнято називати підгрунтям В. У нижній частині напластувань, на контакт з третім літологічним горизонтом, фіксуються численні кістки та поодинокі крем'яні вироби.

Із 1000 одиниць остеологічних решток, К.А.Татариновим визначено: олень благородний (*Cervus elaphus* L.), олень північний (*Rangifer tarandus* L.), лисиця (*Vulpes vulpes* L.), борсук (*Meles meles* L.), куниця кам'яна (*Martes foina* Erx. L.), сліпак білозубий (*Mtsospalax leucodon* Nord), хом'як звичайний (*Cricetus cricetus* L.), полівка водяна (*Arvicola terrestris* L.), кріт європейський (*Talpa europaea* L.), чирок-тріскунок (*Anas querquedula* L.) і крижень (*Anas platyrhynchos* L.). Фауністичні рештки свідчать, що здобиччю поселенців навісу були як середні,

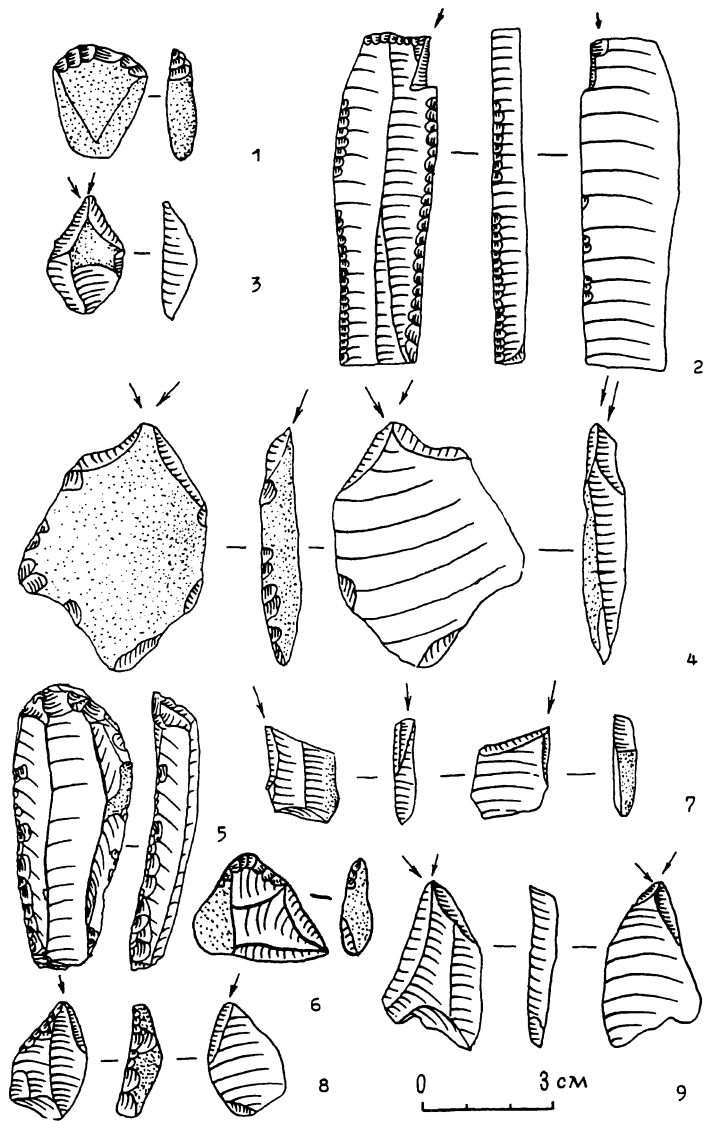


Рис. 10. Поселення Львів VII. Верхній пізньопалеолітичний шар (1–4), середній шар (5–9).

так і малі за розмірами тварини. У цих же відкладах простежені черепашки молюсків гелікс і унію. Згідно з етнографічними даними, м'ясо молюсків було певним додатком до їжі. По кістках оленя за 14-С отримана абсолютна дата: Ки-5413, – 8500±70 років від наших днів.

Крем'яні предмети із культурного шару поселення представлені жовном, 6 гальками, 3 нуклеусами, 8 пластинчастими сколками, а також 4 екземплярами знарядь і відходів кам'яного виробництва (рис. 11). Серед нуклеусів відзначено призматичний двоплощинний сплющений і пірамідально-конусоподібний. Із заготовок помітно домінування пластинчатих сколів (пластина, шість уламків пластин і одна мікропластинка). Особливої уваги заслугову-

ють знаряддя: скребок кінцевий напівокруглий, різець бічний, різчик бічний із підправкою та вістря симетричне двостороннє. Такий набір артефактів типовий для мезолітичних поселень регіону і суміжних територій.

Друга мезолітична пам'ятка (Львів VIII) знаходиться за 75 м на північний захід від навісу Львів VII, у центральній частині кам'яного останця. Тут, на п'ятій терасі, на висоті 75 м від рівня р.Полтви, впритул до середини західної стінки північно-східної частини останця, закладено шурф 1x2 м. На цьому місці знаходяться залишки навісу, хоча не виключена наявність у давні часи грота або печери, що були зруйновані. При розкопках зафіксовано пошкоджений культурний шар у напластуваннях, які близькі до підґрунтя В. Скельне дно було досягнуте на глибині 90–110 см від сучасної поверхні. Крім кам'яних виробів, виявлених при шурфуванні (пластина і два предмети-відходи кам'яного виробництва), на площі 25x50 м, у ниркоподібній частині кам'яного останця, зібраний підйомний матеріал, що складається із уламка призматичного нуклеуса, пластинки, двох уламків пластинок, мікропластинки, скобеля, а також трьох відщепів. Очевидно, до цього ж комплексу належать і два кавалки скам'янілої деревини та декілька кісток тварин, виявлених під час шурфування.

Пам'ятки доби мезоліту під відкритим небом

Практично всі пункти розташовані або на піщаних дюнах або на берегах річок і озер, на рівнях від 2–3 м (Львів I, Львів IX) до 6 м (Брюховичі VIII і IX) від урізу води, чи тальвегу балки. Така висота була відповідною як у плані водопостачання, так і певної безпеки при піднятті рівнів водоймищ під час повеней. Об'єктами полювання тут могли бути північний олень (*Rangifer tarandus* L.) і дика свиня (*Sus scrofa* L.), кістки яких знайдені при розкопках стоянки Брюховичі VI, а продуктами збиральництва – різноманітні молюски, інші безхребетні та хребетні, істивні рослини тощо.

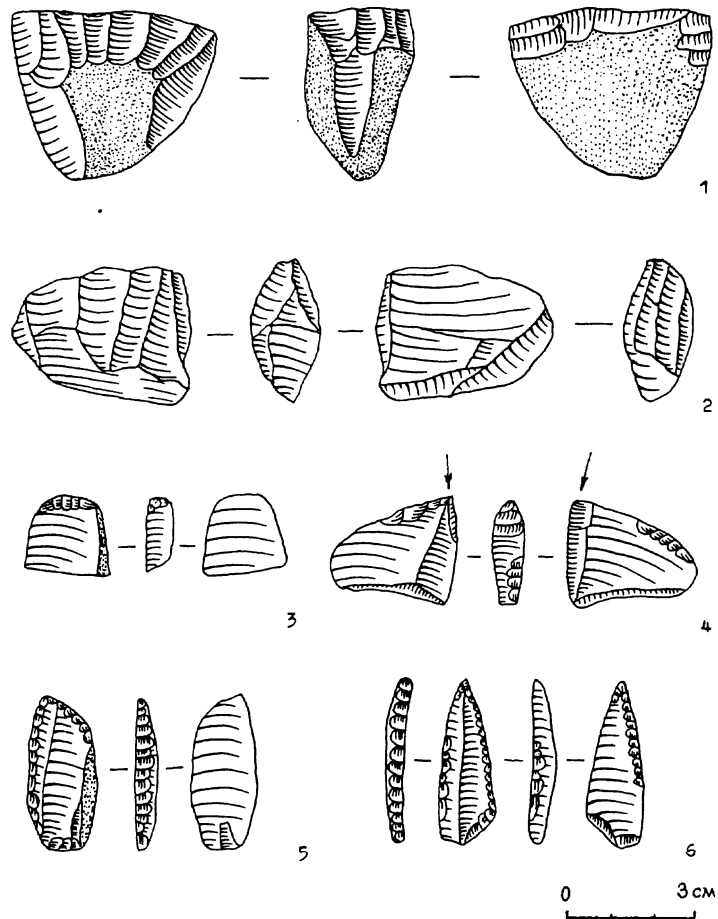


Рис. 11. Поселення Львів VII. Крем'яні вироби доби мезоліту.

Площа поселень нараховує від 25x50 м на мисоподібному уступі пересихаючого у літню пору потічка (Брюховичі VI), до 100x200 м на піщаному березі невеликого озерця (поселення Львів I). Культурний шар простежений лише в Брюховичах VI (глибина від 35 до 65 см від поверхні). Він залягає компактною лінзою в 10–15 см у піску, що нагадує ґрунтовий горизонт В (рис. 2). Основні знахідки фіксуються досить рівномірно по всій площі, при деякому збільшенні в дальній від балки частині розкопу. Тут знайдено, в середньому, близько трьох артефактів на квадратний метр. При цьому фіксуються окремі площі без знахідок, а в інших – наявні невеликі скупчення по 5–8 виробів. У північно-західній частині розколу виявлена дещо видовжена конструкція типу куреня (чуму) із залишками вогнища. Площа споруди – близько 8 м. Житло заглиблено на 20–40 см у материк. Судячи за топографією знахідок, вихід з об'єкта був у бік річки. Аналогічні споруди простежені за 10 км на захід від Брюховичів VI на стоянці доби пізнього мезоліту Вороців II [Мацкевой, 1991: 99–101],

а нещодавно – і в Угорщині в синхронний мезолітичний час [Kertész, 1996: 22].

Найбільш важливі й повні типолого-статистичні показники кам'яної індустрії пам'яток фіксуються у комплексі стоянки Брюховичі VI, що налічує 1316 артефактів, у Брюховичах VII – 32, Брюховичах VIII – 41, Брюховичах IX – 95, в Рудному III – 76. Як і на всіх інших пунктах мезолітичного часу під відкритим небом, кам'яні вироби в Брюховичах VI представлені майже виключно темно-блакитними непатинованими кременями, очевидно, місцевого походження. У вигляді екзотів відзначаються уламки скам'янілої деревини і сланці, які, можливо, використовувались у деяких господарських операціях.

Серед кам'яних виробів відзначимо, перш за все, клас сировини. На стоянці Брюховичі VI такі артефакти складають 24 екземпляри (1,8% всіх знахідок). Серед них – 15 гальок, а також 9 жовен і великих уламків. Цей розподіл досить типовий для мезолітичних пам'яток. Значно більший відсоток нараховує сировина на поселеннях Брюховичі IX (13,7% всіх артефактів) і Брюховичі VIII (10,7%). Нуклеусів у Брюховичах VI небагато (1%, в тому числі один сплющений і п'ять зі скісною ударною площиною). Дещо більше в процентному відношенні нуклеусів у Брюховичах IX (3,2%), що, як і високий відсоток сировини, звичайно, може свідчити про близькість і доступність місць її знаходження. Відзначимо, що в Брюховичах VI по 35,5% складають нуклеуси з однією ударною площиною та багатоплощинні, при 23,0% двоплощинних. Серед типів переважають призматичні пропорціональні й пірамідально-конусоподібні (по 30,8%), зрізанопірамідальних – 23,0%, аморфних – 15,4%.

У комплексі крем'яних предметів із Брюховичів VI пластинчатих сколів (346 екземплярів) значно більше, ніж відщепів (263). Натомість, у невеликих комплексах – (Рудне III, Брюховичі VIII і IX) – більше відщепів. У Брюховичах VI цілі екземпляри пластинчатих сколів складають 22,8%. Серед них помітне значне переважання пластин (63,3%), з яких цілих небагато (18,3%). Високий процент і пластинок (30,1%), при окремих макропластинах – 5 (1,4%) і суперпластинах – 2 (0,6% усіх пластинчатих сколів). У цілому, розподіл пластинчатих сколів свідчить про високий рівень вкладишевої техніки, стандартизації і

уніфікації таких заготовок. Вони, нерідко, вживались і без додаткової обробки (ретуші).

Знаряддя з вторинною обробкою у Брюховичах VI складають 181 екземпляр (13,8%). Високий процент таких виробів характерний, як правило, для недовготривалих поселень. Дещо менше відсоток знарядь у Рудному III і в Брюховичах VIII, при 18,9% у Брюховичах IX. Відзначимо високий процент виробів на пластинчатих сколах у Брюховичах VI (76,3%) і незначний – на відщепях (15,3%).

Серед груп типів знарядь переважають скребки (38,7%), що є характерним практично для всіх інших пам'яток на даній території і свідчить про значні потреби в цьому типі виробів, ймовірно, в більшості для чинбарства. Серед таких знарядь фіксуються практично усі із загальновідомих типів, що характерно для збалансованого мисливсько-рибальсько-збиральницького господарства. Відзначимо, що найбільшими серіями тут представлені скребки півокруглі (20,0%), зі скісним лезом (18,5%) і з бічною ретушшю (17,1%). Скобелі складають 13,8% у Брюховичах VI усіх знарядь. У комплексі значний відсоток різчиків (12,1%) і перш за все, бічних без підправки (59,1%), а також видовжених трикутників. Ножі у Брюховичах VI складають другу за кількістю групу типів (20,4%), а в невеликому комплексі Рудне III – навіть 62,5% усіх знарядь. Відзначимо також переважання серед ножів виробів на пластинах з ретушшю зі спинки.

Одним із основних індикаторів епохи є геометричні мікроліти (багатоцільові), яких у Брюховичах VI нараховується 6,6% усіх знарядь. Відзначимо й наконечники (у Брюховичах VI – 2,8%). Такі вироби простежені також у Брюховичах IX, Львові I, II і III. Із наконечників переважають так звані свідерські типи, при окремих інших різновидах. Серед багатоцільових – найбільше асиметричних трапецій. Відзначимо й вістря і ударно-віджимні знаряддя (по 1,1%). З комбінованих виробів наявний лише скребок-скобель, який становить 0,6% знарядь у комплексі Брюховичів VI.

На більшості поселень значний відсоток складають відходи. Так, у Брюховичах VI вони нараховують 37,2%, у Рудному III – 31,8%, у Брюховичах VIII – 46,3%. Враховуючи високу якість крем'яної сировини, такі показники, особливо в Брюховичах VII і VIII,

є свідченням значних можливостей у використанні крем'яної сировини.

Етнокультурна належність і датування пам'яток

Важливим аспектом інтерпретації пам'яток є їх етнокультурна належність. Такі визначення можливі на основі типолого-статистичних індексів кам'яних виробів і петрографічних показників. Нерідко має значення топографія і ландшафтно-екологічна ситуація у цілому, а також інші дані. Наявність лише одного пункту доби палеоліту, щоправда, з трьома досить спорідненими культурними шарами, затруднює висвітлення етнокультурної інтерпретації періоду.

Узагальнюючий аналіз усіх трьох пізньопалеолітичних шарів із пункту Львів VII дозволяє вбачати деякі їхні характерні особливості. Це, перш за все, значна кількість остеологічних решток і багато поодиноких кам'яних виробів, серед яких зняряддя із вторинною обробкою складають, як правило, близько 50%. Такі особливості характерні для тимчасових сезонних, найчастіше зимових, мисливських таборів. Очевидно, подібне поселення могло бути в навісі Львів VII, в околицях якого ймовірно продуктивне загінне полювання (рис. 5). Серед кам'яних виробів, відзначимо скребок кінцевий на масивній пластині з робочим краєм з високою ретушшю і обробкою бічних сторін, характерний для культур з оріньякськими рисами. У комплексах цих пам'яток значний відсоток складають різці, особливо серединні, що також притаманно і для поселення Львів VII. Фауністичні рештки та абсолютні дати (27200 – 12 тисяч років від наших днів) досить добре вписуються в інтерпретацію культурних шарів. Такі особливості подібні до зафіксованих у печері Молочний Камінь, в інших оріньякоїдних комплексах суміжних територій, а також пам'яток молодовської пізньопалеолітичної культури [Гладилин, Пашкевич, 1977: 106–112; Ткаченко, 1977: 8; Грибович и др., 1987: 28–43].

Для мезоліту вже стають характерними літні поселення на берегах річок. Відзначимо, перш за все, певні закономірності типології кам'яних знярядь. Особливо важливим індикатором є наявність рис свідерської спільноти (специфічні наконечники). Для яніславського кола характерні геометричні мікроліти

(особливо видовжені трикутники та трапеції), яніславські вістря, незначний процент різців і значно більший – різчиків [Kozłowski J.K., Kozłowski S.K., 1975: 319]. Високий процент тут скребоків і ножів. До даної єдності належить стоянка Брюховичі VI та місцезнаходження Брюховичі VII–IX, Львів I і Львів II. Із подібних пам'яток суміжних територій слід згадати стоянку Вороців II, де розкопки проводились у 1974–1986 роках і було розкрито 1803 кв. м. та знайдено 10 тисяч предметів матеріальної і духовної культури [Мацкевой, 1991: 76–85]. Це поселення розташоване лише в 5–20 км на захід від мезолітичних пам'яток Львова. Аналогічні індекси відзначені ще на 20 пунктах заходу України. Ця єдність виділена в локальну етнокультурну групу Вороців II мезолітичної культури Вороців-Старуня, пункти якої розташовані, в основному, від Львова до Кам'янця-Подільського включно [Мацкевой, 1991: 82–85].

Пам'яткам культури Вороців-Старуня близькі індекси, що зафіксовані на південному сході Німеччини на стоянці Карве I з юндорфської групи [Gamsch, 1973: 128, 146], а також Лесквіц [Geupel, 1985: 10–13]. Відзначимо, перш за все, аналогічну топографо-екологічну ситуацію, у тому числі остеологічні рештки. Серед кам'яних артефактів, поряд із свідерськими, тут є і типові аренбургські наконечники, різноманітні трикутники, в тому числі мікроформи, трапеції, характерні скрепки, різці та інші зняряддя [Geupel, 1985: 13]. Така схожість дозволила припускати наявність у Середній Європі спільнот пам'яток, які поєднують індикатори груп і культур з верболистими наконечниками та з типовими геометричними мікролітами. Такі єдності могли утворитись на даній території на рубежі пізнього палеоліту і мезоліту в результаті взаємодії носіїв свідерських і близьких їм культур із спільнотами з геометричними мікролітами [Григорьева, 1983: 55–61]. Це привело, очевидно, до взаємоасиміляції та створення нових гібридних (метисних) єдностей, існуючих у нових умовах – у голоцені. Аналогічні або близькі процеси відзначаються на півночі Європи [Кольцов, 1979: 15–25], у Литві [Butrimas, Ostrauskas, 1993: 8], а також на Лівобережній Україні [Залізник, 1994: 231–244]. Не виключено було й співіснування тут на одному поселенні різних етнокультурних традицій, як, наприклад, у Північному

Причорномор'ї на стоянці Мирне – типово курекських і типово гребеніківських комплексів [Станко, 1982].

Очевидно, іншої культурної приналежності, ніж стоянка Брюховичі VI і п'ять близьких їй пам'яток (Львів I, Львів II, Брюховичі VII–IX), є мезолітичні поселення у печерно-скельних навісах Львів VII і Львів VIII, а також місцезнаходження під відкритим небом Рудне III і Львів IX. Серед кам'яних артефактів цих пам'яток, які представлені незначною кількістю знахідок, відсутні геометричні мікроліти, наконечники свідерського, аренсбурзького та інших типів. При певній мікролітоїдності інвентаря, близький тут відсоток відщепів і пластинчатих сколів, а із знарядь – скребків, різців і ножів. Типологічно основні кам'яні вироби ще нагадують палеолітичні. У цілому ж, типолого-статистичні показники дозволяють зарахувати їх до пам'яток мезолітичної культури Незвисько-Оселівка [Мацкевой, 1991: 52–75]. Пункт Львів III, віднесено, за І.К.Свешніковим, до мезолітичного часу, але невизначеної етнокультурної належності [Свешніков, 1976: 44].

Важливим і поки що недостатньо вивченим є питання датування мезолітичних комплексів з території Львова та його околиць. Найбільшу інформацію у цьому плані дає абсолютна дата за ^{14}C із печерно-скельного навісу Львів VII (8500 ± 70 років від наших днів). Такий хронологічний показник цілком узгоджується з остеологічними рештками, кам'яними виробами та датуванням пам'яток, які близькі стоянці Львів VII у етнокультурному плані. Неясними є хронологічні індекси інших пам'яток, що віднесені до культури Вороців-Старуня, які складають тут за кількістю пунктів 35%, а за кам'яними артефактами – 90% усіх знахідок. У цих комплексах, поряд із ранніми (свідерські наконечники), фіксуються і досить пізні елементи – яніславські риси, зокрема мікроліти, в тому числі специфічні трикутники та вістря. Відзначимо й характерну трапецію зі сплющуючою ретушшю, яка частково заходить на спинку (Львів II). Вона вважається А.А.Формозовим найбільше західною знахідкою подібного типу [Формозов, 1962: 122]. Аналогічні вироби традиційно трактуються пізньою ознакою у межах мезоліту і вже свідчать про неолітичні тенденції [Бибилов, 1940: 26–31]. Втім, відзначимо, що такі трапеції, хоча й поодинокі, зафіксовані в останні десятиріччя у ком-

плексах з наконечниками, черешки яких оброблені подібною ретушшю. Це один або два вироби у Корості [Телегин, 1985: 135], Нобелі [Грибович, 1980: 57], Кунині I (трапеції тут складають 1,1% усіх знарядь) [Мацкевий, 1991: 44, рис. 26:30], а також Затишші V (0,8% усіх знарядь) [Мацкевой, 1991: 43, рис. 15:26]. Серед 9 трапецій подібний екземпляр є і в комплексі Брюховичі VI, де складає 0,5% усіх знарядь, а серед трапецій – 11,1% і всіх геометричних мікролітів – 8,3% (рис. 3:26). Згідно з концепцією С.Венкля, наявність на таких пам'ятках неолітичних шарів є маловірогідною [Vencl, 1982: 648–694].

Разом із тим, обмежувати вік перерахованих пам'яток лише серединою VII тисячоліття до н.е. було б також неправомірно. За сучасними даними, завершальний етап їх, очевидно, представляє дата за деревним вугіллям: Ле-1417, – 5250 ± 70 років від наших днів, отримана для пізньомезолітичного комплексу стоянки Старуня I [Билинкевич и др., 1983: 34]. Невелика глибина залягання зразка могла бути причиною деякого його омолодження. Такі свідчення дозволяють датувати львівські поселення доби мезоліту в межах 11–6 тисяч років від наших днів.

Основні підсумки

1. У 20-ті роки з'являються перші свідчення про мезолітичні пам'ятки на території сучасного Львова. У 80-х роках були проведені й стаціонарні розкопки такого поселення під відкритим небом, на якому зафіксований добре збережений культурний шар (Брюховичі VI). У 1994 році були відкриті й мезолітичні пам'ятки в печерних порожнинах (Львів VII і Львів VIII), а також перша багаточарова стоянка в цій місцевості (Львів VII).

2. Три пізньопалеолітичні культурні шари в навісі Львів II представлені відносно незначною кількістю крем'яних артефактів, близько 8 тисячами остеологічних решток і проявами палеолітичного мистецтва. Комплекси уособлюють риси оріньякської та молодовської етнокультурних спільнот доби пізнього палеоліту.

3. З мезолітичних пам'яток (з них 2 – у печерах), найбільшою групою (6 пунктів) представлені комплекси Брюховичі VI–IX та Львів I і II, що віднесені до культури Вороців-Старуня, основними індикаторами якої є верболоисті наконечники та геометричні мікроліти. До культури Незвисько-Оселівка

(без виражених серій наконечників і геометричних мікролітів) віднесено 4 пункти (Рудне III, Львів VII, Львів VIII і Львів IX). Поселення Львів III етнокультурно поки не окреслене. Крім того, 4 пункти з окремими знахідками (Львів V-Левандівка, Львів-Скнилів III, Львів-Погулянка та Львів VI-Янівські Піски) віднесені до мезоліту умовно. Ще 4 пункти (Львів-на Пн-Зх від Левандівки, Львів-Кайзервальд-Чернеча Гора, Львів-Кульпарків і Львів-місто) – датуються кам'яною добою, що теоретично не виключає добу мезоліту. Достовірних неолітичних пам'яток тут відомо лише дві.

4. Кінець палеоліту і мезолітична доба повсюдно збігаються із завершальними етапами плейстоцену і початком сучасного геологічного періоду в історії Землі – голоцену. У цей час відбуваються помітні зміни в житті та побуті людських популяцій. У мезоліті, в порівнянні з палеолітом, зменшуються розміри кам'яних виробів, іншим стає їх типолого-статистичний склад. Поширюються знаряддя геометричних обрисів, відбувається, як правило, збільшення кількості та типів скребків. Набувають широкого вжитку свідерські, аренсбургські, інші наконечники та вістря. Відбувається перехід від однієї екологічної ніші в іншу.

5. У межах мисливської території, крім описаних, зафіксовано ще 5 палеолітичних і 30 мезолітичних пам'яток, а на заході України в цілому (150 тис. кв. км), – пізньопалеолітичних – 400, мезолітичних – 600, а неолітичних – близько 60.

6. Як на заході України в цілому, на сучасній території міста Львова помітні певні палеолітичні традиції в добу мезоліту. Втім, з'являються й елементи серед крем'яного інвентаря (свідерські та яніславські вістря, геометричні мікроліти), які нібито не мають місцевого генетичного коріння. Підтверджується гіпотеза про тупиковий шлях розвитку місцевих мезолітичних культур і відсутність у них генетичного коріння неолітичних пам'яток. Очевидно, що й тут, як, на думку Я.Козловського і Я.Махніка, в Середній Європі в цілому, існував культурний гіатус між мезолітом і неолітом [Kozłowski, Machnik, 1996: 7–26].

7. Завдяки дослідженням найдавнішого минулого Львова та його околиць, в останні роки отримано значну кількість нових першоджерел. Кількість пам'яток і, до певної міри, насиченість культурного шару поселень, свідчать про досить значні можливості місцевої екологічної ніші для життєдіяльності тут людських спільнот уже з кінця плейстоцену і в ранньому голоцені, тобто в добу палеоліту і мезоліту. Необхідно продовжити комплексні дослідження з участю не тільки археологів, але й географів, біологів, інших спеціалістів. Особливу увагу доцільно приділити вивченню печерно-скельних ансамблів, яких у регіоні немало. Саме в таких порожнинах фіксується потужний і добре збережений культурний шар, що дозволяє отримати принципово нову інформацію про найдавніше минуле краю. Втім, і пам'ятки під відкритим небом заслуговують значної уваги як складові матеріальної і духовної культури регіону.

Література

Артюх В. Нові печерні пам'ятки Середнього Подністров'я // СПІКСНУ. – Львів, 1995.

Артюх В.С., Мацкевой Л.Г., Козак В.Й. и др. Работы на территории Львова и Львовской области // АО 1975. – М., 1976.

Артюшенко А.Т., Арап Р.Я., Безусько Л.Г. История растительности западных областей Украины в четвертичном периоде. – К., 1982.

Бибииков С.Н. К вопросу о неолите в Крыму // КСИИМК. – Вып. IV. – М.; Л., 1940.

Билинкевич Т.Д., Гинда В.А., Мацкевой Л.Г. Палеонтологические и археологические исследования в Старуне в связи с 75-летием находок мамонта и носорога // ПС. – Львов, 1983. – № 20.

Борзенко А. В., Дудыкевич Б.К., Ивасюта М.К. и др. Львов // История городов и сел Украинской ССР: Львовская область. – К., 1978.

Герета І.П., Грибович Р.Т., Мацкевой Л.Г. та ін. Археологічні пам'ятки Прикарпаття і Волині кам'яного віку. – К., 1981.

Гладилин В.Н., Пашкевич Г.А. Палеогеография среднего и позднего вюрма Закарпатья по данным исследований в пещере Молочный Камень // Палеоэкология древнего человека. – М., 1977.

Грибович Р.Т. Мезолітична стоянка Нобель I на Волині // Археологія. – 1980. – № 35.

Грибович Р.Т., Мацкевой Л.Г., Пелешин Н.А. и др. Археология Прикарпатья, Волины и Закарпатья (каменный век). – К., 1987.

Григорьева Г.В. Позднепалеолитические памятники с геометрическими микролитами на Русской равнине // КСИА АН СССР. – М., 1983. – Вып. 173.

Гуменюк В. Деякі аспекти палеоекономіки на прикладі печерних комплексів Прикарпаття // СПІКСНУ. – Львів, 1995.

- Гушовський І.М.* Природа і господарство Львівської області. – Львів, 1990.
- Гушовський І.* Печери Поділля та проблеми археології краю // СПІКСНУ. – Львів, 1995.
- Демедюк М.* До питання про стратиграфію відкладів печерних комплексів заходу України // СПІКСНУ. – Львів, 1995.
- Залізник Л.Л.* Фінальний палеоліт Лівобережної України // АА. – Донецьк, 1994. – № 3.
- Захарчук О.* Деякі аспекти стратиграфії та оцінки геоморфологічних умов печерних комплексів Прийма I і Львів VII // *Мацкевий Л.Г.* Дослідження Львівської обласної експедиції IV НАН України у 1996 році. – Архів і фонди IV та НА ІА НАНУ. – Львів; К., 1996.
- Ковалюх М.М.* Датування печерного поселення Львів VII // *Мацкевий Л.Г.* Дослідження Львівської обласної експедиції Інституту українознавства НАН України в 1996 році. – Архів і фонди IV та НА ІА НАН України. – К.; Львів, 1996.
- Клольцов Л.В.* О характере сложения ранне-мезолитических культур Северной Европы // СА. – 1979. – № 4.
- Комар М.С.* Результати спорово-пилкового аналізу матеріалів з Прийма I // *Мацкевий Л.Г.* Роботи в Передкарпатті та на Поділлі в 1988 році. – Архів і фонди IV та ІА НАНУ. – Львів; К., 1988.
- Конопля В.* Дописемна історія Львова // Наукові записки ЛІМ. – Вип. VIII. – Львів, 1999.
- Мацкевий Л.Г.* Исследования мезолита и неолита Прикарпатья, Закарпатья и Подолья в 1976-1977 гг. // АИУ 1976–1977. – Ужгород, 1978.
- Мацкевий Л.Г.* З давнини Львова і його околиць // ПУ. – К., 1979. – № 3.
- Мацкевий Л.Г.* Мезолит запада Украины. – К., 1991.
- Мацкевий Л.Г.* Роботи Львівської обласної експедиції в 1994 році // АДЛ 1994. – Львів, 1994.
- Мацкевий Л.Г.* До питання про найдавніше заселення території сучасного Львова та його околиць // МДАПВ. – Вип. 6. – Львів, 1995.
- Мацкевий Л.Г.* Роботи Львівської обласної експедиції у 1995 році // АДЛ 1995. – Львів, 1996.
- Мацкевий Л.Г.* Пещерные памятники эпохи палеолита запада Украины // Пещерный палеолит Урала. – Уфа, 1997.
- Мацкевий Л.Г.* Палеоліт і мезоліт у печерах заходу України // АА. – Донецьк, 2000. – № 9.
- Мацкевий Л.Г., Адаменко О.М., Пашкевич Г.А., Татаринів К.А.* Природна среда і мезоліт запада України // СА. – 1983. – № 1.
- Мацкевий Л., Гуменюк В.* Там, де виріс Княжий Львів // Дзвін. – Львів, 1995. – № 10.
- Мацкевий Л.Г., Демедюк Н.С.* Природные условия обитания человека каменного века в Украинских Карпатах // Четвертичный период: Методы исследования, стратиграфия и экология. VII Всесоюзное совещание: Тезисы. – Т. 2. – Таллинн, 1990.
- Мацкевий Л.Г., Демедюк Н.С., Гушовский И.М.* Рельеф и население советских Карпат в раннем голоцене // Четвертичные отложения и рельеф горных стран (на примере Карпат, Кавказа и других регионов). – К., 1988.
- Пастернак Я.* Нові археологічні набутки українських музеїв у Львові за 1928 р. // Записки НТШ. – Т. 150. – Львів, 1929.
- Пастернак Я.* Нові археологічні набутки музею НТШ у Львові за час від 1929–1932 р.р. // Записки НТШ. – Т. 152. – Львів, 1933.
- Підоплічко І.Г.* Матеріали до вивчення минулих фаун УРСР. – Вип. 1. – К., 1938.
- Полянський Ю.* Нові археологічні знахідки з Галичини // Записки НТШ. – Т. 149. – Львів, 1928.
- Природа Львівської області / За ред. К.І.Геренчука.* – Львів, 1972.
- Свешніков І.К.* Довідник з археології України: Львівська область. – К., 1976.
- Свешніков І.К.* Усне повідомлення про знахідку кістки мамонта на вул. Топольній у Львові. – 1977.
- Сливка Ю.Ю., Стеблій Ф.І., Баран В.К. та ін.* Історія Львова. – К., 1984.
- Станко В.Н.* Мирное – К., 1982.
- Степанів О.* Сучасний Львів. – Львів, 1992.
- Татаринів К.А.* Історія і роль полювання у становленні сучасної людини // Мисливство. – К., 1993.
- Татаринів К.А.* Фауністична характеристика печерних тафогенозів Західної України // СПІКСНУ. – Львів, 1995.
- Телегин Д.Я.* Памятники эпохи мезолита на территории Украинской ССР. – К., 1985.
- Ткаченко В.І.* Оріньякоїдні культури Закарпаття у системі пізнього палеоліту Центральної та Східної Європи // Проблеми історії і археології України. – Харків, 1997.
- Формозов А.А.* Неолит Крыма и Черноморского побережья Кавказа // МИА. – М.; Л., 1962. – № 102.
- Черныш А.П.* К вопросу о соотношении границ палеолит-мезолит и плейстоцен-голоцен и особенности развития материальной культуры и природной среды Прикарпатья // Первобытный человек и природная среда. – М., 1974.
- Butrimas A., Ostrauskas T.* Lithuanian final Palaeolithic and Mtsollthic Tanged-Poilnts Cultures // Tanged Points Cultures: Abstracts. – Lublin, 1993.
- Geupel V.* Spätpaläolithische und mesolithische Funde aus dem nordsächsischen Elbgebiet bei Leckwitz, Kr. Riesa // Ausgrabungen und Funde. – B. 30. – H. 1. – Berlin, 1985.
- Gramsch B.* Das Mesolithikum im Flachland zwischen Elbe und Oder. – Т. 1. – Berlin, 1973.
- Janusz B.* Zabytki przedhistoryczne Galicyi Wschodniej. – Dział I. – Т. V. – Lwów, 1918.

Kertész R. The Mesolithic in the Great Hungarian Plain: A Survey of the Evidence // At the Fringes of Three Worlds. - Szolnok, 1996.

Kozłowski J.K., Kozłowski S.K. Europa do V tysiąclecia p. H.e.: Mezolit // Kultury i Ludu dawnej Europy. - Warszawa, 1981.

Kozłowski J.K., Machnik J. U zarania kulturowej jedności w Europie środkowej (V-II tysiąclecie przed Chr.) // Prace Komisji Srodkowoeuropejskiej. - T. IV. - Kraków, 1996.

Mackevyj L. Doslidžennja L'vivs'koj oblasnoj ekspedycji u 1995 r. // MSROA. - T. XVII. - Rzeszów, 1996.

Matskevoi L.G., Adamenko O.M., Pashkevich G.A., Tatarinov K.A. The Natural Environment and the Mesolithic Period in the Western Ukraine // Soviet Anthropology and Archaeology. - Vol. 22. - No 4. - New York, 1984.

Starkel L. Antropogeniczne zmiany denudacji i sedymentacji w holocenie na obszarze Europy Środkowej // Przegląd Geograficzny. - T. LXI. - Z. 1-2. - Warszawa, 1989.

Starkel L. Paleography of the late Vistulian and Early Holocene in the Carpathian Mts // Preistoria Alpina. - Vol. 28/2 (1992). - Trento, 1994.

Vend S. Z otázce zániku sběračsko-loveckých kultur // AR. - T. XXXIV. - NQ 6. - Praha, 1982.

Список скорочень

- АА** – Археологический альманах.
- АДЛ** – Археологічні дослідження на Львівщині.
- АИУ** – Археологические исследования на Украине в 1976–1977г.г.
- АО** – Археологические открытия.
- АОН** – Археологические открытия на новостройках.
- АП УРСР** – Археологічні пам'ятки УРСР.
- АСГЭ** – Археологический сборник Государственного Эрмитажа.
- АЮЗР** – Акты Юго-Западной России.
- БМОИП** – Бюллетень Московского общества испытателей природы. Отделение биологии.
- ВАА** – Вопросы археологии Адыгеи.
- ВАУ** – Вопросы археологии Урала.
- ВАН** – Вісник Академії наук УРСР.
- ВДИ** – Весник древней истории.
- ЗОО** – Записки Одесского археологического общества.
- ВОІКК** – Вінницька обласна Історико-краєзнавча конференція.
- ІУ НАН України** – Інститут українознавства ім.І.Крип'якевича НАНУ.
- КСИА** – Краткие сообщения Института археологии АН СССР.
- КСИИМК** – Краткие сообщения института истории материальной культуры.
- ЛІМ** – Львівський історичний музей.
- МАСП** – Материали по археологии Северного Причерноморья
- МДАПВ** – Матеріали і дослідження з археології Прикарпаття і Волині.
- МИА** – Материали и исследования по археологии СССР.
- НА ІА НАНУ** – Науковий архів Інституту археології НАН України.
- НЗІТ** – Нариси з Історії техніки.
- НТШ** – Наукове товариство імені Т.Г.Шевченка.
- ПС** – Палеонтологический сборник.
- ПУ** – Пам'ятники України.
- РА** – Российская археология.
- СА** – Советская археология.
- СПІКСНУ** – Скелі й печери в історії та культурі стародавнього населення України. Збірник тез повідомлень та доповідей.
- ТИЭ** – Труды Института этнографии АН СССР.
- AR** – Archeologické Rozhledy.
- М NI** – минимальное количество особей.
- MNB** – минимальное количество определенных костей.
- SP** – Stratum Plus.
- SROA** – Sprawozdania Rzeszowskiego Ośrodka Archeologicznego.
- VBGAEU** – Verhandlungen der Berliner Gesellschaft fuer Anthropologie, Ethnologie und Urgeschichte

Наукове видання

VITA ANTIQUA

2001

№ 3–4

**Збірка наукових статей
російською та українською мовами**

Фото на обкладинці зроблено Гладких М.І. (Межиріч. Житло № 4.)

Редактор та упорядник збірки *Рижов С.М.*
Редактор англійських текстів *Репік Д.В.*
Художнє оформлення *Бородай Ю.О.*
Технічний редактор *Гриненко Н.С.*
Коректор *Шкиря Т.Г.*

Підп. до друку 1.11.2001 р. Формат 60x84/8.
Папір офс. Друк офс. Гарнітура BookUkr.
Ум. друк. арк. 25,3. Об.-вид. арк. 24,7.
Наклад 300 прим.
Замовл. № **047**

Видавництво «Стилос».
04070, Київ–70, Контрактова пл., 7.
Свідоцтво Держкомінформу України (серія ДК № 150 від 16.08.2000 р.)

Надруковано з готових плівок ТОВ «Поліграфічний центр «Фоліант».
04176, Київ–76, вул. Електриків, 26.
Свідоцтво Держкомінформу України (серія ДК № 149 від 16.08.2000 р.)