



# VITA № 3-4 ANTIQUA



КИЇВ

2001

КИЇВСЬКИЙ НАЦІОНАЛЬНИЙ УНІВЕРСИТЕТ ІМЕНІ ТАРАСА ШЕВЧЕНКА  
ІСТОРИЧНИЙ ФАКУЛЬТЕТ  
КАФЕДРА АРХЕОЛОГІЇ ТА МУЗЕЄЗНАВСТВА  
ТОВАРИСТВО АРХЕОЛОГІЇ ТА АНТРОПОЛОГІЇ  
МОЛОДІЖНИЙ ЦЕНТР РОЗВИТКУ ОСВІТИ, НАУКИ ТА КУЛЬТУРИ



# VITA ANTIQUA

№ 3–4

Збірка наукових статей



КИЇВ  
«СТИЛОС»  
2001

**ББК 63.02**  
**В 79**

Номер затверджено до друку на засіданні Вченої ради історичного факультету Київського національного університету імені Тараса Шевченка 25 жовтня 2001 р.

**РЕДАКЦІЙНА КОЛЕГІЯ:**

*д.і.н., проф. Гладких М.І. (головний редактор)*  
*к.і.н., асист. Рижов С.М. (відповідальний секретар)*  
*д.і.н., проф. Залізник Л.Л.*  
*д.і.н., проф. Крижанівський О.П.*  
*д.і.н., проф. Борисенко В.К.*  
*д.і.н., проф. Моця О.П.*  
*к.і.н., с.н.с. Степанчук В.М.*  
*к.і.н., н.с. Усик В.І.*  
*к.і.н., доц. Малєєв Ю.М.*  
*к.і.н., доц. Омельченко Ю.А.*

**РЕЦЕНЗЕНТИ:**

*д.і.н. проф. Буравченков Б.О.*  
*д.і.н. проф. Станко В.М.*

**В 79 VITA ANTIQUA. – К.: Стилос, 2001. – № 3–4. – 202 с.**

Збірник присвячено 60-річчю професора, доктора історичних наук, завідуючого кафедрою археології та музеєзнавства Київського національного університету імені Тараса Шевченка, палеолітознавця Гладких Махайла Івановича. До збірника включено статті провідних фахівців у галузі палеоліту і первісного суспільства України.

**ББК 63.02**

**Засновник**

Товариство Археології та Антропології

**Адреса редакції:**

01601, м. Київ, вул. Володимирська, 64, ауд. 164.

Реєстраційне свідоцтво КІ № 350, видане 8 лютого 1999 р.

Міністерством інформації України

© Товариство Археології та Антропології, 2001  
© Колектив авторів, 2001  
© «Стилос», оригінал-макет, 2001.  
© Бородай Ю.О., обкладинка, 2001.

KYIV NATIONAL TARAS SHEVCHENKO UNIVERSITY  
HISTORICAL FACULTY  
DEPARTMENT OF ARCHAEOLOGY AND MUSEOLOGY  
SOCIETY OF ARCHAEOLOGY AND ANTHROPOLOGY  
YOUTH CENTRE OF DEVELOPMENT OF EDUCATION, SCIENCE AND ARTS



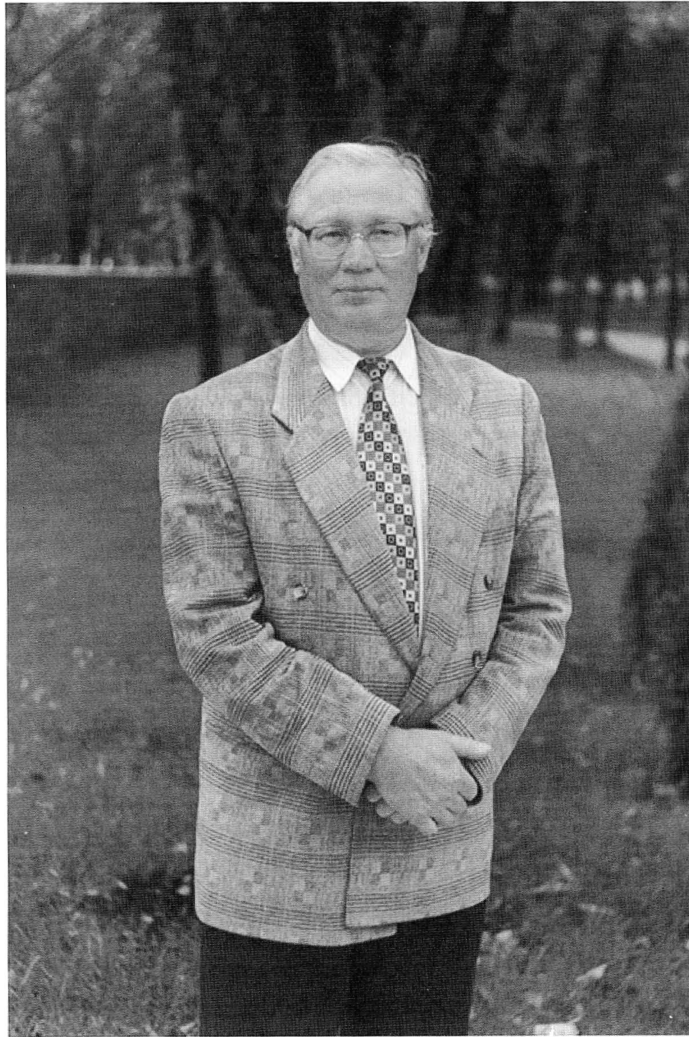
# VITA ANTIQUA

№3-4

The collection of scientific articles



KYIV  
«STYLOS»  
2001



*Присвячується 60-річчю професора,  
доктора історичних наук, завідуючого кафедрою  
археології та музеєзнавства Київського національного  
університета імені Тараса Шевченка,  
палеолітознавця  
Гладких Михайла Івановича*

---

## Зміст

---



<b>Кепін Д.В.</b> М.І.Гладких в історіографії палеоліту України .....	9
<b>Гладких М.И.</b> Кремневый инвентарь межиричского позднепалеолитического поселения.....	15
<b>Сапожников І.В., Сапожникова Г.В.</b> Співвідношення природно-господарських областей та господарсько-культурних типів (на прикладі пізнього палеоліту степової зони) .....	22
<b>Сминтина О.В.</b> Проблеми взаємодії природи та суспільства в інтерпретаційній археології .....	31
<b>Карпеченков А.Г. (Одесса)</b> Основные подходы к изучению памятника в англо-американской археологии .....	41
<b>Иванченко Ю.В. (Одесский национальный университет)</b> Проблема исторической интерпретации памятников раннепервобытного монументального изобразительного искусства на территории современной Украины .....	47
<b>Залізник Л.Л.</b> Культурно-історичні зв'язки Полісся у первісну добу.....	51
<b>Рижов С.М.</b> Культурна адаптація ранніх палеоантропів до природного середовища Центральної Європи .....	59
<b>Коен В.Ю., Степанчук В.М.</b> Переход от среднего к верхнему палеолиту в Восточной Европе: проблемы таксономии и хроностратиграфии .....	78
<b>Мацкевий Л.Г.</b> Палеоліт і мезоліт території сучасного Львова .....	108
<b>Пясецкий В.К.</b> Среднеашельское местонахождение Меджибож .....	125
<b>Рековец Л.И.</b> Териофауна и материальная культура местонахождения Меджибож .....	135

---

<b>Пучков П.В.</b>	
«Мамонтовое собирательство» вместо или после «мамонтовых побоищ»?.....	138
<b>Оленковський М.П.</b>	
Епіграветські та східно-епіграветські культури України .....	149
<b>Горелик А.Ф.</b>	
Охота на лошадей в жизнеобеспечении финальнопалеолитического населения Юго-Восточной Украины.....	156
<b>Усик В.И.</b>	
К вопросу о «гигантолитах», топотах и формах мустьерских нуклеусов в позднепалеолитических комплексах. (По материалам ремонтажа коллекций комплекса 2 Королево 2 и стоянки Радомышль) .....	167
<b>Гавриленко І.М.</b>	
Житлово-господарські комплекси мезолітичної стоянки В'язівок 4а: спроба реконструкції .....	180
<b>Петрунь В.Ф.</b>	
Жадеїт, серпентиніт та ультрамілоніт у шліфованих виробках Трипілля .....	189
<b>Сніжко І.А.</b>	
Методи дослідження слідів утилізації мисливської здобичі на фауністичних рештках епохи пізнього палеоліту .....	194
<b>Список скорочень</b> .....	201

---

# Contents



## **Kepin D.V.**

Professor Mihail. I. Gladkich in the historiography of Palaeolithic studies.....9

## **Gladkich M.I.**

Flint collection of Mezirichy settlement of Upper Palaeolithic age .....15

## **Sapozhnikov I.V., Sapozhnikova G.V.**

On interrelation between the natural-economic zones and economic-cultural types  
of Upper Palaeolithic steppe areas .....22

## **Smyntyna O.V.**

On problems of nature and society interaction in interpreting archaeology .....31

## **Karpechenkov A.G.**

Basic approaches to site study in British-American archaeology .....41

## **Ivanchenko Y.V.**

On problems of historical interpretation of Early Prehistory Monumental Art  
on the territory of Ukraine .....47

## **Zalizniak L.L.**

On cultural-historical links of Polissya in Prehistory .....51

## **Ryzhov S.M.**

On cultural adaptation of early paleoanthropoids to natural environment  
of Central Europe .....59

## **Koen V.Y., Stepanchuk V.M.**

On transition from Middle to Upper Palaeolithic in Eastern Europe: problems  
of taxonomy and chrono-stratigraphy .....78

## **Matskeviy L.G.**

Palaeolithic and Mesolithic sites on territory of the modern Lviv .....108

## **Piasetsky V.K.**

Middle Acheulian Medzhibozh site .....125

## **Rekovets L.I.**

Teriofauna and represents palaeontological and paleolithic materials site  
Medzhibozh .....135

---

<b>Puchkov P.V.</b>	
«Mammoth hunting» instead or after «mammoth collecting»? .....	138
<b>Olenkovsky M.P.</b>	
Epigravettian and East-Epigravettian cultures in Ukraine .....	149
<b>Gorelik A.F.</b>	
Hoarse hunting in life of Upper Palaeolithic population of South-East Ukraine .....	156
<b>Usik V.I.</b>	
On «Gigantoliths» and Mousterian discs shapes on Upper Palaeolithic sites (based on re-assembling of complex 2 Korolevo-2 and Radomyshl site) .....	167
<b>Gavrilenko I.M.</b>	
Dwelling-household complexes of Mesolithic site Vyazivok-4A: reconstruction attempt .....	180
<b>Petrun V.F.</b>	
Jadeite, serpentinite and ultra-milonite in Tripolian polished tools .....	189
<b>Snizhko I.A.</b>	
Methods of investigation of utilisation of man's hunting and faunal remains on late Palaeolithic sites .....	194
<b>List of abbreviations</b> .....	201

**В.К.Пясецкий**  
**СРЕДНЕАШЕЛЬСКОЕ**  
**МЕСТОНАХОЖДЕНИЕ**  
**МЕДЖИБОЖ**



**Abstract**

*The site was discovered by author in late of 50-th of XX century. The site was located in upper part of the Southern Bug river basin near Medzhibozh village of Letichiv district of Khmelnitck region (fig. 1 and 2). During 1996-97 and in 2000 approximately 30 m<sup>2</sup> of the lower part of sands were excavated on this site. Flint and sandstone artefacts as well as the abundant fauna remains of Pre-Dnieprovskiy age were discovered. The findings were lying in alluvial foot of terrace. The chipped flints are not rounded and have even no patina and lustrage. The latter is direct indication that site was partially or totally washed away and was synchronous with this alluvial deposits. According to the definition of different specialists the formation of alluvial deposits of terrace near Medzhibozh site was connected with Zavadovskiy (or Lihvinskiy according to other chronological system) times. However, some correction of this date (only for upper part of alluvium) is possible according to the palinological data. The alluvial deposits of terrace are dated by hermo-luminescent analysis to 390±30 thousands years AD.*

*The flint artefacts are represented by amorphous core, chips and one retouched tools. There is the sandstone blade with one blunted side (knife). Some data also indicated that raw material was transported to the site from the Dniester river basin. The site is dated to Middle Acheulian.*

*The cultural layer with granitic anvil and flakes of Upper Paleolithic morphology was discovered in fossil soil of Schtilfried B time.*

*The Medzhibozh site is very interesting not only in archaeological but also paleontological context. More further excavations of the site are very desirable.*

В Центральной и Западной Европе известно уже довольно много раннепалеолитических памятников, относимых ко времени, предшествовавшему днепровскому (заальскому) оледенению. Это объясняется, в основном, более теплым климатом древних межледниковий по сравнению с Восточной Европой. А.И.Москвитин пишет, что, например, на юге ФРГ «дубовые леса с буйволами и гиппопотамами появлялись здесь, очевидно, не один раз в каждом из бывших исключительно теплых древних межледниковий, включая сюда даже межледниковье гольштейн II» [Москвитин, 1970: 130]. Здесь нужно напомнить, что гольштейн II это самое молодое доднепровское (предзаальское) межледниковье.

Обзор доднепровских и последднепровских ашельских памятников Центральной Европы дан в книге В.Н.Гладилина и В.И.Ситливого [Гладилин, Ситливый, 1990: 75–141].

В Восточной Европе до настоящего времени наиболее известными и древними стоянка-

ми и местонахождениями являются Королево, Рокосово, Малый Раковец на Тисе в Закарпатье, которые изучались В.Н.Гладилиным с сотрудниками. Впрочем, географически это уже, скорее, Центральная Европа. Осадки, заключающие такие комплексы, здесь всесторонне изучены различными методами, которые в подавляющем числе случаев вызывают доверие. Нельзя только согласиться с датировкой верхней ископаемой почвы Королево (слой 4) брерупским временем. Дата, полученная термолюминисцентным методом для суглинка, подстилающего эту почву, равна 60±8 тыс. лет. Но автор этой статьи располагает данными, что ТЛ метод может омолаживать вполне приемлемые даты, например, для паудорфа, полученные с помощью радиоуглеродного анализа практически в два раза. Конечно, дата по C-14 38500±1000 лет для подстилающего суглинка в Королево II омоложена [Гладилин, Ситливый, 1990: 34] и авторы объясняют почему. Но эта дата ближе к реальной, чем дата по ТЛ

анализу. Автор данной статьи считает, что упоминаемая здесь почва Королево должна датироваться временем штиллфрид В (паудорфом). Случай, что финальное мустье датируется паудорфом, имеются [Пясецкий, 1990: 102–108; Пясецкий, 1992: 113–114]. Правда, раннеосташковский (раннепричерноморский) возраст мустье в Королево устанавливается в Европе, кажется, впервые, как и допаудорфский возраст верхнепалеолитических слоев. Но это и есть тот самый случай неравномерности развития палеолитических индустрий, о котором нередко пишет в своих работах В.Н.Гладилин. Таким образом, в Королево нет чего-либо похожего по времени на преориньяк Ближнего Востока (Израиль, Сирия, Ливан) или Северной Африки – «ливийский преориньяк» [Коробков, 1978: 50, 51, 54, 109; Вишняцкий, 1990: 109].

Сведения, полученные В.Н.Гладилиным, имеют огромное значение для Центральной Европы. Но от Восточной Европы королевские стоянки все же отделены Карпатами. А по восточную сторону Карпат палеолит доднепровского времени начинает изучаться только в последнее время, хотя здесь есть более поздние, чем доднепровские ашельские местонахождения, обзор которых дан Н.Д.Прасловым [Праслов, 1984: 95–100].

Сравнительно недавно доднепровские ашельские индустрии были изучены Н.К.Анисюткиным на Нижнем Днестре в районе Дубоссар, около с.Погребя [Адаменко и др., 1986: 78–83]. На местонахождении Погребя 2 некоторое количество кремневых изделий найдено в заводской погребенной почве, сопоставляемой обычно с ливинским горизонтом (его частью). О возрасте находок, обнаруженных у с.Погребя на поверхности VII надпойменной террасы Днестра судить, по нашему мнению, невозможно.

Палеолит бассейна Южного Буга, в отличие

от палеолита Приднепровья и особенно Приднестровья, изучен территориально неравномерно по течению реки. Давно здесь раскопана верхнепалеолитическая стоянка Владимировка, открытая М.К.Якимовичем еще до войны [Черниш, 1949: 284–288]. На притоке Южного Буга, речке Горный Тикич, обнаружена С.Н.Рыжовым и раскапывалась под руководством М.И.Гладких стоянка Гордашовка, имеющая ориньякоидные черты в наборе кремневого инвентаря [Гладких и др., 1994: 217–226]. Хорошо изучено Степное Побужье. Верхнепалеолитические стоянки здесь, в основном, довольно поздние [Смолянинова, 1996: 87–90]. К раннему этапу позднего палеолита относится только стоянка Анетовка XIII, культурный слой которой связан с дофинновской (штиллфрид В) погребенной почвой [Гладких, Станко, 1997: 84].

Что касается местонахождений раннего палеолита, то следует отметить только находку П.И.Хавлюком нескольких бифасов у с.Кочуров недалеко от г.Гайсин Винницкой области. Возраст бифасов позднеашельский, так как они связаны с микулинской (прилукской) погребенной почвой [Праслов, 1984: 99].

Но именно на Южном Буге, в его верхнем течении, обнаружено еще одно (кроме Королево в Закарпатье и Погребя на Дрестре) ашельское местонахождение доднепровского времени. Это Меджибож у одноименного поселке городского типа в Летичевском районе Хмельницкой области (рис. 1 и 2). Открыто оно ав-

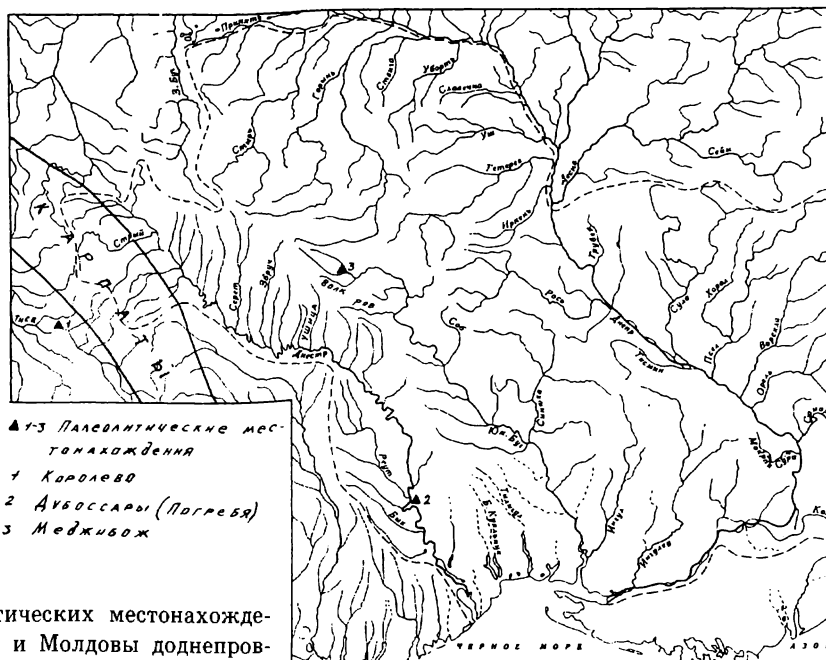
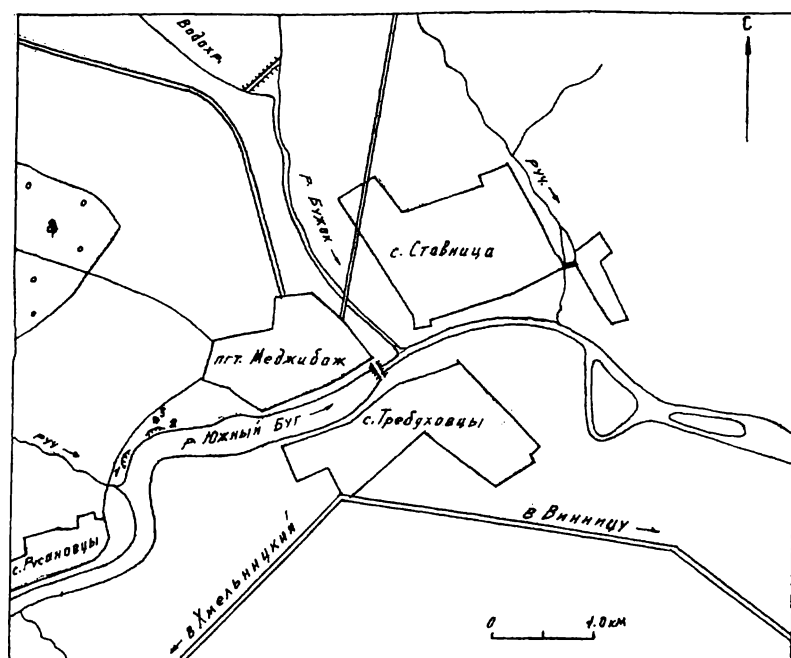


Рис. 1. Карта раннепалеолитических местонахождений на территории Украины и Молдовы доднепровского времени.



1 Ашельское местонахождение  
 2 Местонахождение палеонтологического материала в террасовых отложениях  
 3 Планище

Рис. 2. План расположения среднеашельского местонахождения Меджибож.

тором данной статьи фактически очень давно, еще во второй половине 50-х годов во время учебы в Меджибожской средней школе. Тогда в небольшом, давно заброшенном карьере до добыче гранита (рис. 2) в подошве аллювия древней речной террасы Южного Буга, были обнаружены многочисленные обломки костей и зубы крупных ископаемых млекопитающих и немногочисленные, как будто искусственно обработанные кремни. Что это древний речной аллювий, уже тогда было понятно по раковинам, внешне ничем не отличающимся от современных. К этому местонахождению автор возвращался и в начале 60-х годов, пополняя коллекцию костей животных и кремней. Особенно впечатляли зубы носорога. Но со временем коллекция была утеряна. И только в 1996 году, имея свободное время, автор совместно с сотрудником Нетишинского краеведческого музея (г.Нетишин, Хмельницкая АЭС) В.А.Самолюком, а также В.А.Луфтулаевым (г.Ровно) провели в пункте 1 местонахождения (рис. 2) небольшие раскопки. Наблюдения 50-х годов подтвердились. Были найдены как кости крупных животных, так и обработанный древними гоминидами кремнь.

Обнажения террасового аллювия около Меджибожа известны исследователям давно

[Eichwald, 1830]. Они привлекали внимание и позднее. Дело в том, что обнажения террасы этого возраста на Южном Буге известны только около Меджибожа. Террасовый аллювий здесь изучает геолог В.Д.Ласкарев [Ласкарев, 1914], обнаруживший в аллювии ряд видов пресноводных моллюсков и остатки *Elephas* sp., *Cervus* (*Euryceros*) cf. *megaceros*, *Bos* sp. Разрез изучался в довоенные годы [Бондарчук, 1931]. В.Г.Бондарчук отмечает особое значение раковин некоторых видов палюдин. На основании наличия этих раковин этот исследователь приходит к выводу о миндель-рисском возрасте аллювия. М.Ф.Веклич

[Веклич, 1969: 80] пишет, что в Меджибоже в покровных отложениях террасы, по его мнению, имеются завадовская и лубенская коричневые почвы. Возраст нижележащего аллювия, следовательно, сульский, доокский, беловежский или миндель I по некоторым схемам корреляции [Артюшенко, 1970: 11]. П.Ф.Гожик [Гожик, 1969: 138–142] выделяет в этом аллювии около 54-х видов пресноводных и, в меньшей мере, наземных моллюсков, отмечая, что наземные моллюски представлены в значительной массе ксерофильными формами, что, как увидим дальше, имеет определенное значение. Наличие моллюсков, вымерших до днепровского оледенения (*Viviparus diluvianus crassus*, *V. bugensis*, *Lithoglyphus neumayr*, *Theodoxus serratiliformis* etc) позволило ему (как и В.Г.Бондарчуку) отнести аллювий к ливинскому (миндель-рисскому) времени, которое было длительным и климатически сложным.

Н.А.Куница [Куница, 1974: 14, рис. 2, 25] выделяет здесь над аллювием витачевскую (верхневолжскую) погребенную почву, никак не датируя сам аллювий. В последующие годы изучаются остатки микротерофауны из подошвы аллювия террасы [Рековец, 1994: 32, 33, 46, 48, 50, 82, 168, 298, 319]. При этом

лекс микротириофауны Меджибожа ековец относит к бабельской фаунистической ассоциации, а эту ассоциацию – к ликому времени. И, наконец, В.Н.Шелко-ГЛ методом определил здесь возраст за-кой погребенной почвы в 390 ±30 тыс. (письменное сообщение). Все же не ясно, что он имеет в виду под завадовской, – ее в разрезе, по нашему мнению, может быть, имеется в виду возраст слоя ниже).

1996–1997 и 2000 годах в Меджибоже (с В.А.Самолуком и В.А.Луфтулаевым) вскрыто около 30 кв. м площади подошвия местонахождения. Разрез террасы № 1 следующий (рис. 3).

которое отступление. В пункте № 3, в ще (рис. 2), расположенном дальше от и гипсометрически выше, чем пункт лощность причерноморского лесса дости- ,25 м. В интервале 2,25–3,0 м – педо-екс из двух дофиновских почв, разде- х маломощным прослоем лесса. Почвы о деградированы, оглеены, дегумусиро- и криотурбированы по типу, как это на- лось на мустьерском местонахождении ыница в Житомирском Полесье [Пясец- 1990: 107, рис. 4]. Забегая вперед, ука- что бугский (калининский) лесс под до- ским педокомплексом в этом глинище до его дна, до глубины 4,3 м (в отличие кта № 1).

Глубина слоя (м)	Описание слоев
0 – 0,45	Современная черноземо-видная почва.
5 – 1,00	Суглинок лессовидный, палево-желтый неслоистый. Причерноморский горизонт
0 – 1,40	Суглинок серого цвета с четкими контактами. Гумус несколько переотложен. Дофиновская (штиллфрид В) погребенная почва. В ней, только незначительно затро-нутой раскопом, выявлены кремневые отщепы верхне-палеолитического облика и крупная наковаленка из розового гранита, нехарактерного для этой местности.

Продолжение основного разреза

4. 1,40 – 1,65	Суглинок лессовидный, макроскопически неотличим от осадка слоя 2. Бугский горизонт.
5. 1,65 – 1,95	Суглинок светло-коричневого цвета, плотный, неслоистый, в подошве (0,1 м) с иллювиальным горизонтом в виде известковистых конкреций и порошковидных скоплений. Погребенная витачевская (верхневолжская) почва. Видимо, ее имел в виду Н.А.Куница (см. выше).
6. 1,95 – 2,52	Суглинок желтый, мелкопесчанистый, неслоистый, со сравнительно редкими и мелкими известковистыми выделениями. В подошве (0,05м) очень четко выявленный иллювиальный горизонт – скопление как рыхлых карбонатов, так и карбонатных конкреций. Слой генетически является делювиальным образованием. В 2000-м году получены геологические данные, что образование это скорее всего последнепровское и относится к удайскому (начало калининского) времени, хотя вопрос этот считать окончательно решенным нельзя.
7. 2,52 – 3,50	Аллювиальные отложения. Супесь тяжелая, коричневая, мелкопесчанистая, неслоистая, с марганцево-железистой пунктацией и более крупными редкими бобовинами. Множество раковин речных моллюсков. Встречены редкие разрозненные, очень плохо сохранившиеся кости крупных млекопитающих. На гл. 3,17 м – небольшой кремневый отщеп совершенно свежего облика. Осадок представляет пойменную фацию террасового аллювия, хотя для пойменных отложений он не совсем типичен (нет слоистости, однородный по мощности и простиранию состав).

8. 3,50 – 3,90	Супесь охристо-бурая, переполненная намытыми раковинами речных моллюсков. В направлении запад-восток видна косая слоистость с падением на восток. В слой языками заходит супесь слоя 7. Фация разлива.
9. 3,90 – 4,05	Мергель пресноводный, грязно-серого цвета, плотный, неправильно расслаивающийся. В раздувах переходит в мягкую породу того же состава. Пойменная фация аллювия.
10. 4,05 – 4,80	Пестрая толща мелкозернистого кварцевого, хорошо скатанного известкового песка. Часты небольшие стяжения песчаника неправильной формы. Первичная слоистость отсутствует. Первичный цвет белый. Пестрая окраска постгенетическая. Фауна моллюсков сравнительно редка. Русловая фация аллювия.
11. 4,80 – 4,96	Прослой довольно крепкого, но неравномерно сцементированного мелкозернистого, серого цвета, прослоями местами почти черного, кварцевого песчаника. Цемент известковистый. Порода с трудом при механическом воздействии расслаивается. Русловый аллювий.
12. 4,96 – 5,23	Песок кварцевый, светло-серый, по простиранию переходит в почти красный и черный, мелкозернистый, известковистый, неслоистый, в подошве (0,15 м) средне-мелкозернистый с редким мелким гравием кварца. Довольно много раковин речных моллюсков, особенно <i>Pisidium</i> и крупных <i>Unio</i> . В подошве встречены переотложенные уплощенные обломки сарматского известняка, единичные мелкие катуны палеогеновых глин, редкая, в основном мелкая галька кремня. Собрано довольно большое количество мелких обломков костей крупных мле-

	копитающих, зубы этих животных. Именно здесь, в подошве, найден искусственно расщепленный ашельский кремль. Базальный, плохо развитый горизонт террасового аллювия. Ниже архейский гранит, темно-серый с синеватым оттенком за счет включений голубоватого кварца.
--	--------------------------------------------------------------------------------------------------------------------------------------------------------------------------------------------------------------------------------------------------------------------

Терраса цокольная. Высота гранитного цоколя над поймой до 3-х метров. Высота над межечным уровнем воды в Южном Буге неизвестна, так как речка подпружена плотиной, а пойма залита водой. Терраса совершенно не выражена в рельефе. Уровень ее довольно круто, а потом постепенно поднимается и сливается с межречным пространством. Ширина террасы, следовательно, неизвестна. Такая ситуация заставляет предполагать, что вдали от современной поймы в покровных отложениях должны появляться новые горизонты лессов и погребенных почв, но это можно проверить только бурением. По крайней мере, разрез в глинице (пункт № 3) указывает на увеличение мощности причерноморского и бугского горизонтов на несколько большем расстоянии от современной поймы по сравнению с разрезом в пункте № 1.

Для уточнения данных о климатических условиях времени седиментации террасового аллювия и покровных образований нами был проведен отбор образцов на палинологический анализ (рис. 3). Образцы обрабатывались и анализировались в лаборатории ГИН НАН Украины палинологом М.С.Комар. Хотя, как выяснилось, образцы нужно было отбирать гуще, все же получены некоторые неожиданные результаты. Здесь нужно отметить, что отбор таких проб из аллювия в данном случае оправдан, так как имеем дело с аллювием, когда низы его древнее верхов. Другое дело, что есть случаи, когда в половодья все фации аллювия накапливаются одновременно в выпуклых частях меандров.

Сумма пыльцы древесных пород в приподошвенной части аллювия (образец № 12) составляет около 80%, трав – около 20%. Условия в это время, следовательно, были лесостепными. В значительном количестве обнаружена пыльца сосны, дуба, меньше пыльцы липы, граба, вяза. Достаточно пыльцы орешни-

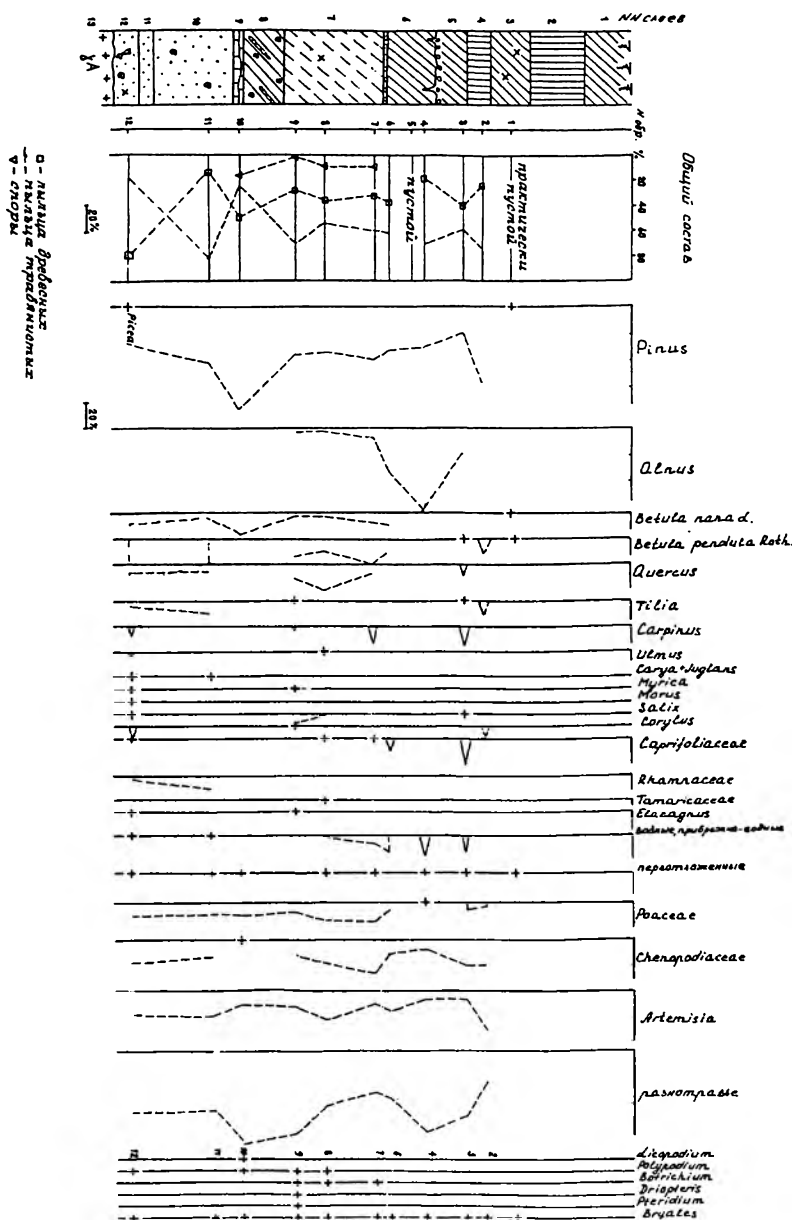


Рис. 3. Меджибож. Геологический разрез террасы Пра-Буга и результаты спорово-пыльцевого анализа (по предварительным данным М.С.Комар. ИГН НАН Украины.)

- ▨ - Современная почва.
- ▧ - Лесс.
- ▩ - Суглинки и погребенные почвы в подошве с иллювиальным известковым горизонтом.
- - Пойменные супеси.
- - Пресноводный мергель.
- ▬ - Аллювиальный песок с малакофауной.
- ▭ - Кости животных, обломки известняка, расщепленный кремень.
- ▮ - Архейский гранит.

ка. Примечательно наличие пыльцевых зерен третичных экзотов – ореха, восковницы, шелковицы. Богат состав разнотравья. Он более богатый, чем в других осадках разреза. Спорово-пыльцевые данные свидетельствуют, что базальный горизонт аллювия накапливался в каком-то доднепровском межледниковье. К сожалению, не отобран хотя бы один образец из средней части русловых песков<sup>1</sup>. Результаты анализов других образцов видны на диаграмме. Отметим особенно появление в образце № 11 пыльцы *Betula nana* и исчезновение третичных экзотов. Максимум пыльцы карликовой березы падает на слой пресноводного мергеля, где появляется (а выше исчезает) холодолюбивая *Dryas octopetala*. При уменьшении количества пыльцы карликовой березы в образцах 9, 8, 7 снова в заметном количестве появляется пыльца дуба, спорадически – граба (вместе с березой и плакучей). Не ясна климатоландшафтная обстановка времени образования делювия слоя 6. Здесь наблюдается наивысшая концентрация пыльцы ольхи, но почему-то исчезает пыльца других видов деревьев (кроме сосны). Обедненный состав здесь и трав (только *Asteraceae* и *Cichoriaceae*), но есть пыльца водных и прибрежно-водных растений.

Таким образом, где-то со времени накопления средней части русловых песков, или даже ниже, отмечается похо-

<sup>1</sup> По рекомендации М.С.Комар, в 1999 году были отобраны образцы с шагом примерно 10 см по основным горизонтам разреза. Результаты анализов М.С.Комар опубликует самостоятельно. Пользуясь случаем, автор статьи благодарит М.С.Комар за разрешение опубликовать предварительные результаты спорово-пыльцевого анализа.

лодание, которое во время седиментации мергеля было значительным.

Сама диаграмма не дает ответа о возрасте базальной части песков, указывая только на доднепровские межледниковые условия. Не дает ответа и видовой состав крупных млекопитающих, а здесь найдены кости и особенно зубы носорога, этрусского оленя, (*Dicerorhinus etruscus* Falc), близкого к благородному (*Cervus* cf. *Elaphus*), медведя, близкого к медведю Денингера (*Ursus* cf. *Deningeri* Reich.), бобра (*Castor* sp.), косули (*Capreolus* sp.), кабана (*Sus* sp.) (определения Л.И.Рековца).

Как в отношении спорово-пыльцевого анализа, так и по определению фауны, можно только сказать, что животные эти жили в доднепровское время (по присутствию этрусского носорога и медведя Денингера). Ответ на вопрос о возрасте аллювия дает фауна речных моллюсков, так как уже было сказано, что некоторые их виды характерны для лихвинского межледниковья. Лихвинский возраст подтвержден и комплексом микротерииофауны и по данными ТЛ анализа. Что касается похолодания, выявленного с помощью спорово-пыльцевого анализа, то это может быть как временное похолодание внутри межледниковья, так и похолодание, связанное с началом первой фазы днепровского оледенения. Этот вопрос требует уточнения. О некотором похолодании свидетельствуют и ксерофильные наземные моллюски, найденные в пойменных отложениях террасы, но здесь нет бореальных форм (впрочем, как и термофильных). По геологическим данным местонахождение относится к среднему ашелю.

На один квадратный метр подошвы раскопа в среднем приходится 18–22 в основном мелких обломков костей крупных млекопитающих (вместе с зубами). Кости эти сильно fossilized, абсолютно не окатаны, что свидетельствует о не слишком далеком переносе. Можно допустить, что происходят они из полностью или частично размытой древней стоянки. От-

метим еще, что многие кости заключены в песчаниковую «рубашку», что свидетельствует о том, что во время попадания в воду они содержали еще довольно значительное количество органического вещества, были относительно свежими.

Кремневых артефактов немного. Распределены они были по площади раскопа неравномерно. Кремень темно-серого и зеленоватого цвета, иногда с участками желвачной корки. Ашельское местонахождение находится на западной окраине Украинского щита, где нет отложений с кремнем. Не мог переотложиться его с верховьев древний Пра-Буг, так как его отложения в пределах Подольской плиты врезаны только в толщу среднесарматских известняков. Можно пока предположить, что кремень происходит из отложений сеноманского яруса верхнего мела, вскрытого эрозией левыми притоками Днестра. Истоки их очень близко подходят к правым притокам Южного Буга. Так, например, речка Волчок (правый приток Волка, рис. 1) своими притоками подходит к бассейну р. Ушица (бассейн Днестра) на расстоянии 2–4 км. Кремень мог быть принесен на меджибожское местонахождение из долины древней Ушицы или из других притоков Днестра.

Кремневые изделия совершенно не окатаны, без какой-либо патины, не люстрированы. Они имеют совершенно свежий вид. Объясняется это довольно просто. Стоянка была подвержена размыву древней рекой, когда кре-

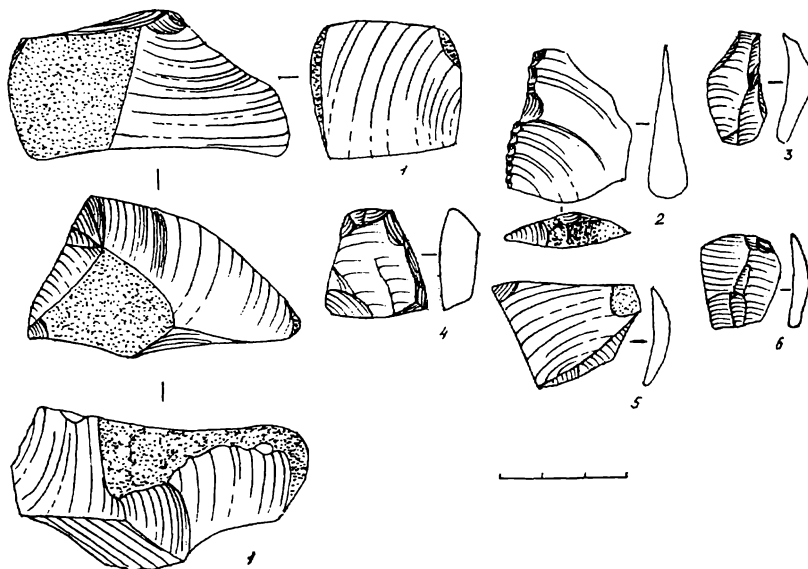
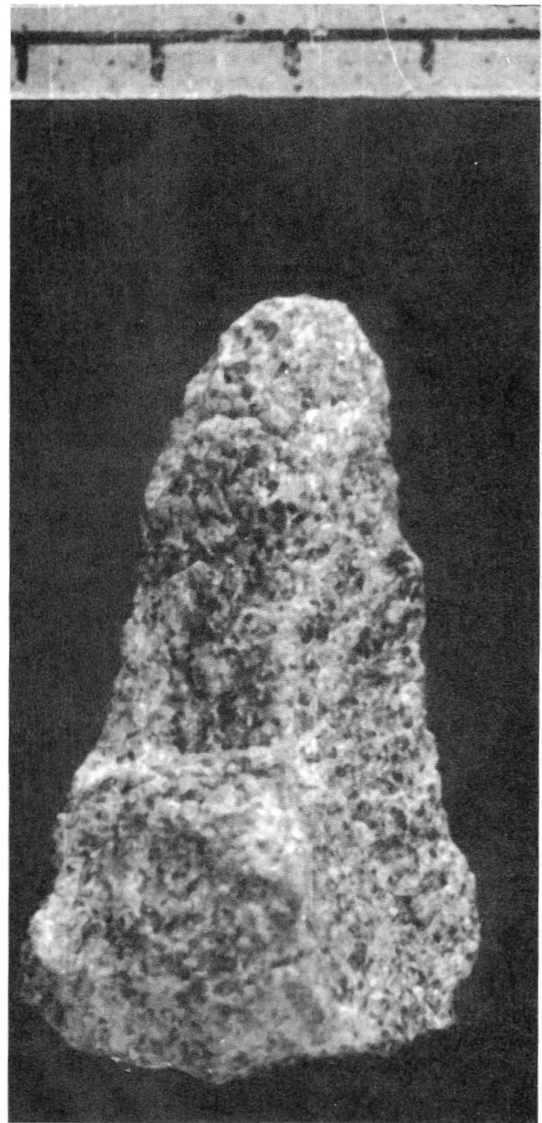


Рис. 4. Меджибож. Средний ашель. Кремневые артефакты.

мень еще не успел покрыться патиной. Попав в воду, он не патинировался и дальше, а затем был занесен песком. Следовательно, стоянка существовала тогда, когда рядом с ней протекал лихвинский Пра-Буг. Эту стоянку следует датировать лихвинским временем.

Найден один аморфный, с бессистемной оббивкой нуклеус со следами сколов отщепов и с участками желвачной корки (рис. 4: 1). Кремневое орудие со вторичной обработкой одно. Это отщеп, ударная площадка которого в значительной мере покрыта желвачной коркой. Четкая, регулярная, не очень крутая ретушь нанесена на вентральной стороне орудия (рис. 4: 2). Интересно, что ударная площадка не образует с вентральной плоскостью орудия тупого угла. Остальные артефакты представлены предметом, чем-то напоминающим микронуклеус (рис. 4: 4) и четырьмя тонкими в сечении осколками, полученными при обработке нуклеусов или орудий (рис. 4: 3, 5, 6). Но особенно интересно орудие из кварцевого, крепкого, среднезернистого песчаника серого цвета (рис. 5). Зерна его не окатаны, многие из них (в массе породы) имеют темно-серый, почти черный цвет. Это пластина с несколько притупленным работой правым краем. Ударная площадка, насколько об этом можно судить, сформирована двумя сколами. Она образует тупой угол с вентральной плоскостью изделия. Ударный бугорок на таком материале плохо выражен. Орудие представляет собой нож. На дорсальной стороне на левой половине ножа виден негатив встречного скола (он виден и на фотографии). В этом изделии заключается разгадка откуда принесено сырье для изготовления орудий. Дело в том, что песчаник этот происходит из отложений тортонского яруса миоцена. По многочисленным наблюдениям автора статьи, работавшем в Поднепровье, такие песчаники с неокатанными зернами кварца нередко встречаются в толщах тортона. А выходы их, как и выходы сеноманского кремня, ближе всего к меджибожскому ашельскому местонахождению известны по левым притокам Днестра. В бассейне Южного Буга таких пород нет. Таким образом, все следы ведут на Днестр, где, в основном, и нужно искать в дальнейшем новые ашельские местонахождения, а может быть, и стоянки этого и даже более раннего времени.

Пока что ничего определенного нельзя сказать ни о технике раскалывания кремня в Меджибоже, ни о типологии орудий. Но важ-



**Рис. 5.** Меджибож. Средний ашель. Пластина из кварцевого среднезернистого песчаника (нож).

но уже то, что местонахождение существует, что оно имеет твердую геологическую дату. Свежесть обработанного кремня позволит в будущем изучать его с помощью трассологического метода, что для ашеля такой древности будет являться, пожалуй, исключением. Возможны здесь и находки остатков древних гоминид, так как в Центральной и Западной Европе костные остатки ископаемых гоминид среднего и древнего ашеля связаны со слоями, где есть кости крупных млекопитающих. В Венгрии – это Вертешеллеш, в Греции – Петралона, в Югославии – Шандалья 1, в ФРГ – Мауэр со знаменитой гейдельбергской челюстью, Штутгарт, Билсцингслебен [Гладилин, Ситливый, 1990: 96, 103, 105, 112–114].

Но есть проблемы корреляции возраста изучаемого местонахождения с альпийской схемой. Здесь обращается внимание на страти-

графическую схему А.И.Москвитина, который днепровское оледенение, как это обычно и делается, сопоставляет с оледенением заале ФРГ, но относит их оба не к риссу, как это в большинстве случаев принято, а к минделю I [Москвитин, 1970: 252, фиг.69]; а длительное и теплое межледниковье гольштейн II, осадки которого лежат ниже и, как считает А.И.Москвитин, вмещают челюсть гейдельбергского человека, этот исследователь относит не к лихвинскому межледниковью, как это следовало бы ожидать, а к ивановскому, которое (как и гольштейн II) сопоставляет с гюнц-минделем. Лихвинское межледниковье, относимое обычно к миндель-риссу, А.И.Москвитин опускает в эоплейстоцен и сопоставляет с дунай-гюнцем [Москвитин, 1970: 252, фиг. 69].

Имеются стратиграфические работы, в которых критически рассматриваются эти взгляды А.И.Москвитина. Останавливаться на этом вопросе здесь неуместно. Нужно отметить только, что вопросы корреляции доднепровских горизонтов четвертичной системы даже иногда в пределах одной страны противоречивы, не говоря уже о корреляции с отложениями альпийского форланда. А этот факт может вносить путаницу в сочинения по археологии палеолита. Так, например, В.Н.Гладилин и В.И.Ситливый, ничего не подозревая, пишут, что гейдельбергская челюсть датируется гюнц-минделем или минделем. Но, как говорилось выше, гольштейн II следовало бы по общепринятым схемам относить к миндель-риссу и этим временем датировать гейдельбергскую челюсть. Как видим, путаница налицо. Причина ее – трудность и неоднозначность корреляции событий в альпийских предгорьях с событиями за их пределами. Недаром некоторые видные геологи, например Дж.Ричмонд, на VIII Конгрессе INQUA призвали вообще отказаться пока от применения альпийской схемы за пределами альпийских предгорий [Иванова, 1973: 75]. С этим можно согласиться, и автор данной статьи сопоставляет отложения

террасы Меджибожа с лихвинскими отложениями, не касаясь альпийской схемы. Но где же все-таки выход из создавшейся ситуации? Для верхов плейстоцена он уже найден. Это применение радиоуглеродного метода, с оговорками, конечно, так как бывают ошибки, вызванные известными причинами. Для более древних отделов плейстоцена начинают применяться другие точные методы, в частности метод ТЛ. Он еще несовершенен, так как по сведениям, которыми располагает автор, омолаживает возраст верхов плейстоцена, например, дофиновского горизонта (штиллфрид В), почти в 2 раза, а возраст отложений среднего и нижнего плейстоцена часто нечем контролировать. Но похоже, этот метод ТЛ дает постоянную ошибку и все-таки корреляция территориально отдаленных разрезов возможна. Конечно, применяя этот и другие точные методы, нужно не забывать о комплексности исследований осадков. Только комплексность исследования меджибожского среднеашельского местонахождения разными исследователями привела к определению его возраста завадовским (лихвинским, по общепринятой схеме) временем.

Перед исследователями стоят новые задачи: изучить фауну мелких млекопитающих из зоны похолодания меджибожского разреза, определить методом ТЛ возраст основных горизонтов (где это возможно). И, конечно, нужно раскопать как можно большую площадь местонахождения для дальнейших сборов остатков фауны крупных млекопитающих на этом интереснейшем палеонтологическом объекте, кремневых и других артефактов ашельского времени. При этом не нужно забывать о наличии культурного слоя в дофиновской (штиллфрид В) погребенной почве, который будет относиться к ранней поре позднего палеолита. А пока что Меджибожское местонахождение остается только «следом» архантропа на карте Украины, но и это имеет определенное значение.

## Литература

- Адаменко О.М., Анисюткин Н.К., Гольберт А.В., Кетрару Н.А.* Опорный разрез VII (михайловской) террасы Днестра у с.Погребя // Антропоген и палеолит Молдавского Приднестровья. - Кишинев, 1986.
- Артюшенко А.Т.* Растительность Лесостепи и Степи Украины в четвертичном периоде. - К., 1970.
- Бондарчук В.Г.* Фауна солоdkоводних покладів містечка Меджибожа // Збірка пам'яті академіка П.А.Тутковського. - Т. II. - К., 1931.
- Веклич М.Ф.* Стратиграфия лессовой формации Украины и соседних стран. - К., 1969.
- Вишняцкий Л.Б.* Происхождение Ното сарипс. Новые факты и некоторые традиционные представления // СА. - 1990. - № 2.
- Гладилин В.Н., Ситливый В.И.* Ашель Центральной Европы. - К., 1990.
- Гладких М.И., Рыжов С.Н., Суховой Н.А.* 1994. Гордашовка - ориньякоидный палеолит на Горном Тикиче (предварительные результаты) // Археологический альманах. - Донецк, 1994. - № 3.
- Гладких М.И., Станко В.Н.* Эпоха пізнього палеоліту // Давня історія України. - К., 1997.
- Гожик П.Ф.* О возрасте меджибожской фауны // Материалы по четвертичному периоду. - К., 1969.
- Иванова И.К.* Вопросы истории ископаемого человека на VIII Конгрессе INQUA во Франции // VIII Конгресс INQUA во Франции. - М., 1973.
- Коробков И.И.* Палеолит Восточного Средиземноморья // Палеолит Ближнего и Среднего Востока. - Л., 1978.
- Куница Н.А.* Распространение и особенности ископаемых почв плейстоцена Подолья и Среднего Побужья // Палеопедология. - К., 1974.
- Ласкарев В.Д.* Геологические исследования в Юго-Западной России (17-й лист 10-ти верст. карты Европ. Рос.). - СПб., 1914.
- Москвитин А.И.* Стратиграфия плейстоцена Центральной и Западной Европы. - М., 1970.
- Праслов Н.Д.* Ранний палеолит Русской равнины и Крыма // Палеолит СССР. - М., 1984.
- Пясецкий В.К.* Геология мустьерского местонахождения Точильница // Бюл. Комис. по изучению четвертичного периода. - М., 1990. - № 59.
- Пясецкий В.К.* Мустьерский культурный слой палеолитического местонахождения Жорнов и некоторые вопросы стратиграфии палеолита // РА. - 1992. - № 3.
- Рековец Л.И.* Мелкие млекопитающие антропогена юга Восточной Европы. - К., 1994.
- Смолянинова С.П.* Палеолит и мезолит Степного Побужья. - К., 1996.
- Черниш О.П.* Пізньопалеолітична стоянка коло с.Володимирівки // АП УРСР. - К., 1949. - Т. II.
- Eichwald E.* Naturhistorisch - Skizze von Lituanien, Volynien und Podolien in Geognostisch - Mineralogischer, Botanischer und Zoologischer Hinsicht. - Wilna, 1830.

---

## Список скорочень

- АА** – Археологический альманах.
- АДЛ** – Археологічні дослідження на Львівщині.
- АИУ** – Археологические исследования на Украине в 1976–1977г.г.
- АО** – Археологические открытия.
- АОН** – Археологические открытия на новостройках.
- АП УРСР** – Археологічні пам'ятки УРСР.
- АСГЭ** – Археологический сборник Государственного Эрмитажа.
- АЮЗР** – Акты Юго-Западной России.
- БМОИП** – Бюллетень Московского общества испытателей природы. Отделение биологии.
- ВАА** – Вопросы археологии Адыгеи.
- ВАУ** – Вопросы археологии Урала.
- ВАН** – Вісник Академії наук УРСР.
- ВДИ** – Весник древней истории.
- ЗООО** – Записки Одесского археологического общества.
- ВОІКК** – Вінницька обласна Історико-краєзнавча конференція.
- ІУ НАН України** – Інститут українознавства ім.І.Крип'якевича НАНУ.
- КСИА** – Краткие сообщения Института археологии АН СССР.
- КСИИМК** – Краткие сообщения института истории материальной культуры.
- ЛІМ** – Львівський історичний музей.
- МАСП** – Материалы по археологии Северного Причерноморья
- МДАПВ** – Матеріали і дослідження з археології Прикарпаття і Волині.
- МИА** – Материалы и исследования по археологии СССР.
- НА ІА НАНУ** – Науковий архів Інституту археології НАН України.
- НЗІТ** – Нариси з Історії техніки.
- НТШ** – Наукове товариство імені Т.Г.Шевченка.
- ПС** – Палеонтологический сборник.
- ПУ** – Пам'ятники України.
- РА** – Российская археология.
- СА** – Советская археология.
- СПІКСНУ** – Скелі й печери в історії та культурі стародавнього населення України. Збірник тез повідомлень та доповідей.
- ТИЭ** – Труды Института этнографии АН СССР.
- AR** – Archeologické Rozhledy.
- М NI** – минимальное количество особей.
- MNB** – минимальное количество определенных костей.
- SP** – Stratum Plus.
- SROA** – Sprawozdania Rzeszowskiego Ośrodka Archeologicznego.
- VBGAEU** – Verhandlungen der Berliner Gesellschaft fuer Anthropologie, Ethnologie und Urgeschichte

*Наукове видання*

**VITA ANTIQUA**

**2001**

**№ 3–4**

**Збірка наукових статей  
російською та українською мовами**

*Фото на обкладинці зроблено Гладких М.І. (Межиріч. Житло № 4.)*

Редактор та упорядник збірки *Рижов С.М.*

Редактор англійських текстів *Репік Д.В.*

Художнє оформлення *Бородай Ю.О.*

Технічний редактор *Гриненко Н.С.*

Коректор *Шкиря Т.Г.*

Підп. до друку 1.11.2001 р. Формат 60x84/8.

Папір офс. Друк офс. Гарнітура BookUkr.

Ум. друк. арк. 25,3. Об.-вид. арк. 24,7.

Наклад 300 прим.

Замовл. № **047**

Видавництво «Стилос».

04070, Київ–70, Контрактова пл., 7.

Свідоцтво Держкомінформу України (серія ДК № 150 від 16.08.2000 р.)

Надруковано з готових плівок ТОВ «Поліграфічний центр «Фоліант».

04176, Київ–76, вул. Електриків, 26.

Свідоцтво Держкомінформу України (серія ДК № 149 від 16.08.2000 р.)