



# VITA № 3-4 ANTIQUA



КИЇВ

2001

КИЇВСЬКИЙ НАЦІОНАЛЬНИЙ УНІВЕРСИТЕТ ІМЕНІ ТАРАСА ШЕВЧЕНКА  
ІСТОРИЧНИЙ ФАКУЛЬТЕТ  
КАФЕДРА АРХЕОЛОГІЇ ТА МУЗЕЄЗНАВСТВА  
ТОВАРИСТВО АРХЕОЛОГІЇ ТА АНТРОПОЛОГІЇ  
МОЛОДІЖНИЙ ЦЕНТР РОЗВИТКУ ОСВІТИ, НАУКИ ТА КУЛЬТУРИ



# VITA ANTIQUA

№ 3–4

Збірка наукових статей



КИЇВ  
«СТИЛОС»  
2001

**ББК 63.02**  
**В 79**

Номер затверджено до друку на засіданні Вченої ради історичного факультету Київського національного університету імені Тараса Шевченка 25 жовтня 2001 р.

**РЕДАКЦІЙНА КОЛЕГІЯ:**

*д.і.н., проф. Гладких М.І. (головний редактор)*  
*к.і.н., асист. Рижов С.М. (відповідальний секретар)*  
*д.і.н., проф. Залізник Л.Л.*  
*д.і.н., проф. Крижанівський О.П.*  
*д.і.н., проф. Борисенко В.К.*  
*д.і.н., проф. Моця О.П.*  
*к.і.н., с.н.с. Степанчук В.М.*  
*к.і.н., н.с. Усик В.І.*  
*к.і.н., доц. Малєєв Ю.М.*  
*к.і.н., доц. Омельченко Ю.А.*

**РЕЦЕНЗЕНТИ:**

*д.і.н. проф. Буравченков Б.О.*  
*д.і.н. проф. Станко В.М.*

**В 79 VITA ANTIQUA. – К.: Стилос, 2001. – № 3-4. – 202 с.**

Збірник присвячено 60-річчю професора, доктора історичних наук, завідуючого кафедрою археології та музеєзнавства Київського національного університету імені Тараса Шевченка, палеолітознавця Гладких Махайла Івановича. До збірника включено статті провідних фахівців у галузі палеоліту і первісного суспільства України.

**ББК 63.02**

**Засновник**

Товариство Археології та Антропології

**Адреса редакції:**

01601, м. Київ, вул. Володимирська, 64, ауд. 164.

Реєстраційне свідоцтво КІ № 350, видане 8 лютого 1999 р.

Міністерством інформації України

© Товариство Археології та Антропології, 2001  
© Колектив авторів, 2001  
© «Стилос», оригінал-макет, 2001.  
© Бородай Ю.О., обкладинка, 2001.

KYIV NATIONAL TARAS SHEVCHENKO UNIVERSITY  
HISTORICAL FACULTY  
DEPARTMENT OF ARCHAEOLOGY AND MUSEOLOGY  
SOCIETY OF ARCHAEOLOGY AND ANTHROPOLOGY  
YOUTH CENTRE OF DEVELOPMENT OF EDUCATION, SCIENCE AND ARTS



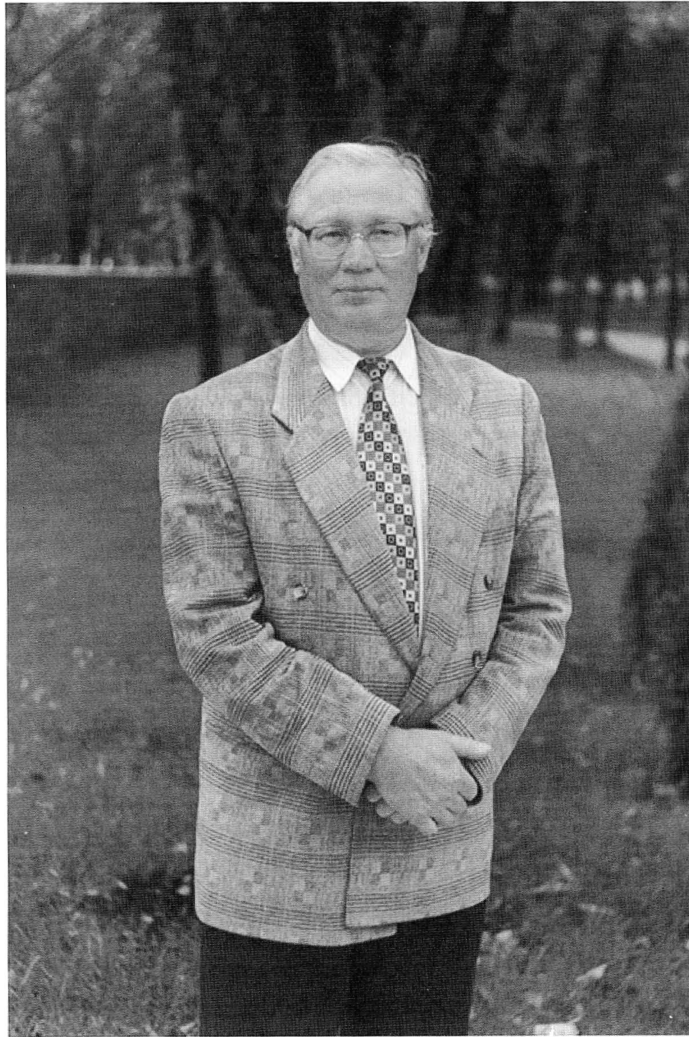
# VITA ANTIQUA

№3-4

The collection of scientific articles



KYIV  
«STYLOS»  
2001



*Присвячується 60-річчю професора,  
доктора історичних наук, завідуючого кафедрою  
археології та музеєзнавства Київського національного  
університета імені Тараса Шевченка,  
палеолітознавця  
**Гладких Михайла Івановича***

---

## Зміст

---



<b>Кепін Д.В.</b> М.І.Гладких в історіографії палеоліту України .....	9
<b>Гладких М.И.</b> Кремневый инвентарь межиричского позднепалеолитического поселения.....	15
<b>Сапожников І.В., Сапожникова Г.В.</b> Співвідношення природно-господарських областей та господарсько-культурних типів (на прикладі пізнього палеоліту степової зони) .....	22
<b>Сминтина О.В.</b> Проблеми взаємодії природи та суспільства в інтерпретаційній археології .....	31
<b>Карпеченков А.Г. (Одесса)</b> Основные подходы к изучению памятника в англо-американской археологии .....	41
<b>Иванченко Ю.В. (Одесский национальный университет)</b> Проблема исторической интерпретации памятников раннепервобытного монументального изобразительного искусства на территории современной Украины .....	47
<b>Залізник Л.Л.</b> Культурно-історичні зв'язки Полісся у первісну добу.....	51
<b>Рижов С.М.</b> Культурна адаптація ранніх палеоантропів до природного середовища Центральної Європи .....	59
<b>Коен В.Ю., Степанчук В.М.</b> Переход от среднего к верхнему палеолиту в Восточной Европе: проблемы таксономии и хроностратиграфии .....	78
<b>Мацкевий Л.Г.</b> Палеоліт і мезоліт території сучасного Львова .....	108
<b>Пясецкий В.К.</b> Среднеашельское местонахождение Меджибож .....	125
<b>Рековец Л.И.</b> Териофауна и материальная культура местонахождения Меджибож .....	135

---

<b>Пучков П.В.</b>	
«Мамонтовое собирательство» вместо или после «мамонтовых побоищ»?.....	138
<b>Оленковський М.П.</b>	
Епіграветські та східно-епіграветські культури України .....	149
<b>Горелик А.Ф.</b>	
Охота на лошадей в жизнеобеспечении финальнопалеолитического населения Юго-Восточной Украины.....	156
<b>Усик В.И.</b>	
К вопросу о «гигантолитах», топотах и формах мустьерских нуклеусов в позднепалеолитических комплексах. (По материалам ремонтажа коллекций комплекса 2 Королево 2 и стоянки Радомышль) .....	167
<b>Гавриленко І.М.</b>	
Житлово-господарські комплекси мезолітичної стоянки В'язівок 4а: спроба реконструкції .....	180
<b>Петрунь В.Ф.</b>	
Жадеїт, серпентиніт та ультрамілоніт у шліфованих виробках Трипілля .....	189
<b>Сніжко І.А.</b>	
Методи дослідження слідів утилізації мисливської здобичі на фауністичних рештках епохи пізнього палеоліту .....	194
<b>Список скорочень</b> .....	201

---

# Contents



## **Kepin D.V.**

Professor Mihail. I. Gladkich in the historiography of Palaeolithic studies.....9

## **Gladkich M.I.**

Flint collection of Mezirichy settlement of Upper Palaeolithic age .....15

## **Sapozhnikov I.V., Sapozhnikova G.V.**

On interrelation between the natural-economic zones and economic-cultural types of Upper Palaeolithic steppe areas .....22

## **Smyntyna O.V.**

On problems of nature and society interaction in interpreting archaeology .....31

## **Karpechenkov A.G.**

Basic approaches to site study in British-American archaeology .....41

## **Ivanchenko Y.V.**

On problems of historical interpretation of Early Prehistory Monumental Art on the territory of Ukraine .....47

## **Zalizniak L.L.**

On cultural-historical links of Polissya in Prehistory .....51

## **Ryzhov S.M.**

On cultural adaptation of early paleoanthropoids to natural environment of Central Europe .....59

## **Koen V.Y., Stepanchuk V.M.**

On transition from Middle to Upper Palaeolithic in Eastern Europe: problems of taxonomy and chrono-stratigraphy .....78

## **Matskeviy L.G.**

Palaeolithic and Mesolithic sites on territory of the modern Lviv .....108

## **Piasetsky V.K.**

Middle Acheulian Medzhibozh site .....125

## **Rekovets L.I.**

Teriofauna and represents palaeontological and paleolithic materials site Medzhibozh .....135

---

<b>Puchkov P.V.</b>	
«Mammoth hunting» instead or after «mammoth collecting»? .....	138
<b>Olenkovsky M.P.</b>	
Epigravettian and East-Epigravettian cultures in Ukraine .....	149
<b>Gorelik A.F.</b>	
Hoarse hunting in life of Upper Palaeolithic population of South-East Ukraine .....	156
<b>Usik V.I.</b>	
On «Gigantoliths» and Mousterian discs shapes on Upper Palaeolithic sites (based on re-assembling of complex 2 Korolevo-2 and Radomyshl site) .....	167
<b>Gavrilenko I.M.</b>	
Dwelling-household complexes of Mesolithic site Vyazivok-4A: reconstruction attempt .....	180
<b>Petrun V.F.</b>	
Jadeite, serpentinite and ultra-milonite in Tripolian polished tools .....	189
<b>Snizhko I.A.</b>	
Methods of investigation of utilisation of man's hunting and faunal remains on late Palaeolithic sites .....	194
<b>List of abbreviations</b> .....	201

П.И.Рековец

# ТЕРИОФАУНА И МАТЕРИАЛЬНАЯ КУЛЬТУРА МЕСТОНАХОЖДЕНИЯ МЕДЖИБОЖ



## Abstract

*The work represents paleontological and paleolithical materials of new site Medzhibozh of Khmel-nitskiy area of Ukraine.*

Захоронение остатков моллюсков и позвоночных (преимущественно млекопитающих) в районе Меджибожа является уникальным палеолитическим памятником времени лихвинского межледниковья (фаза Mauerg). Расположено оно на левом берегу р. Южный Буг, на окраине поселения Меджибож Хмельницкой области Украины. Сведения о захоронении опубликованы в работах В.О.Ласкарева (1914), П.Ф.Гожика (1969), Л.И.Рековца (1994, 2001) и других авторов.

Артефакты, представленные в настоящей работе, обнаружены в 2000–2001 годах экспедициями Нежинского университета им. Н.Гоголя. Первые сведения о наличии здесь следов материальной культуры получены в середине 90-х годов XX века от В.К.Пясецкого (г.Ровно, устное сообщение).

Обнажение четвертичных отложений высотой до 8 м расположено на серых гранитах кристаллического щита. Оно сложено разнофоциальными отложениями древнего аллювия, мощностью до 3 м (третья терраса р. Южный Буг) и серии суглинков и лесов с горизонтами ископаемых почв.

В разрезе В.К.Пясецкий выделяет 15 различных горизонтов, из которых 6 горизонтов аллювия, расположенных непосредственно на гранитах, содержат достаточно многочисленные разнообразные остатки наземных и пресноводных моллюсков, низших позвоночных (рыбы, земноводные, пресмыкающиеся), птиц и млекопитающих. Остатки материальной культуры древнего человека (ашель) обнаружены в самом основании аллювия, непосредственно на гранитах, а также в нижней части субаэральных отложений (над аллювием) – поздний палеолит.

Отложения аллювия сложены пойменной фацией (слои 9–11) – верхняя часть аллювия и русловой фацией (слои 11–14) – нижняя часть аллювия. Горизонты древнего аллювия (в разрезе это слои 9–14) содержат остатки различных видов млекопитающих, как крупных, так и мелких. Крупные млекопитающие приурочены в основном к русловой фации (пески светлые, мелкозернистые, а также гравелиты ожелезненные) и происходят из слоя 12. Немногочисленные остатки их принадлежат следующим видам: *Mammuthus trogontherii*, *Dicerohinus* sp., *Cervus* sp., *Capreolus* sp., *Ursus* sp., *Deningeri*, *Canis* sp., *Sus* sp.

Наибольшее количество остатков (фрагменты рогов, черепа, костей конечностей и зубы) принадлежат *Cervus*. Другие виды представлены единичными остатками, которые обнаружены практически во всех горизонтах аллювия. Особого внимания заслуживают коренные зубы *Ursus* sp. *Deningeri*, обнаруженные на гранитах рядом с отщепом ашельского времени. Они сравнительно крупные и хорошей сохранности.

В русловой фации аллювия найдены также остатки мелких млекопитающих, которые немногочисленны количественно и по видам животных. Это преимущественно *Marmota* sp. *bobac*, *Arvicola masbachensis*, *Clethrionomys glareolus*, *Microtus agrestis*. Последний вид обнаружен впервые в местонахождениях плейстоцена Украины.

Более насыщенной остатками мелких млекопитающих оказалась пойменная фация аллювия (слои 9–11), откуда происходит основное разнообразие форм. Особенно богатым оказался слой 9, состоящий из сильно ожелезненной мелкопесчанистой супеси мощностью до 1 м. В основании его залегает серый известняк

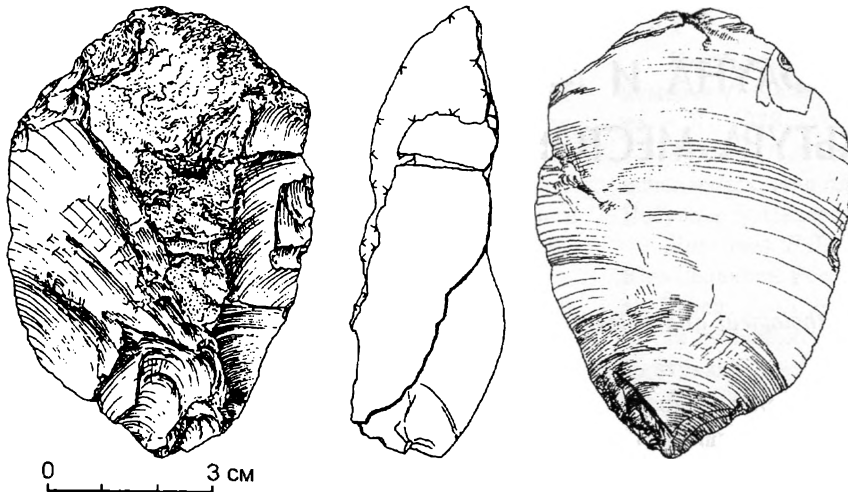


Рис. 1. Ашель

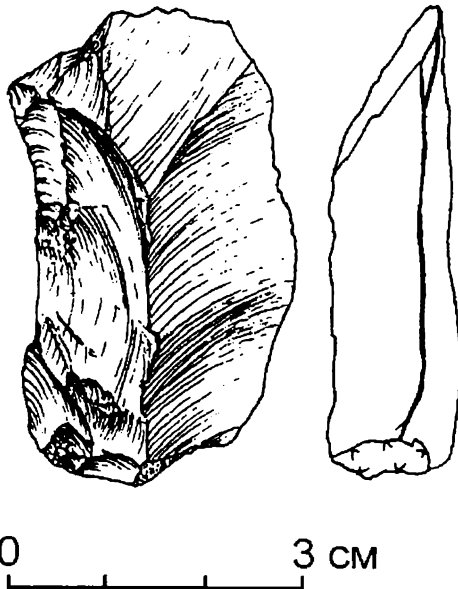


Рис. 2. Мустье.

с речным мергелем (слой 10). Эти горизонты содержат также очень большое количество остатков моллюсков, раковины которых хорошо сохранились. В целом, из аллювиальных отложений местонахождения Меджибож известны такие виды мелких млекопитающих: *Sorex praeearaneus*, *Sorex sp.*, *Talpa sp.*, *Lepus sp.*, *Marmota sp. bobac*, *Spermophilus sp.*, *Castor sp. fiber.*, *Trogontherium sp.*, *Spalax sp.*, *Microtus sp.*, *Clethrionomus sp. glareolus*, *Mimomis milleri*, *Arvicola masbachensis*, *Microtus agrestis*, *Microtus gregalis*, *Microtus oeconomus*, *Microtus nivaloides*, *Microtus arvalidens*, *Microtus sp.*

Терофауна в целом включает 7 видов крупных и 20 видов мелких млекопитающих.

Кроме того, известны из этих отложений остатки змеи, черепахи, ящерицы (*Pisces*, *Reptilia*, *Amphibia*), пока не имеющих более точного таксономического статуса.

Анализ данных по мелким млекопитающим свидетельствует о том, что разнофациальная толща аллювия, мощностью до 2–2,5 мм является однообразной. Детальные

послойные сборы остатков мелких млекопитающих и их морфология подтверждают ранее высказанное мнение о том, что возраст третьей террасы аллювия следует определить как начало среднего неоплейстоцена (Лихвинский), а фауна относится к раннесингильскому фаунистическому комплексу. Она моложе фауны Озерное-2 и древнее фауны из местонахождения Гуньки.

Непосредственно на гранитах, в самом основании аллювия, обнаружен кремневый отщеп ашельского времени, имеющий следы обработки древнего человека (Рис. 1). По мнению В.И.Усика, этот продольнокреповой отщеп овальной формы представляет собой желвачный кремль желтовато-коричневого цвета. Наличие ударного бугорка и концентрические ударные волны свидетельствуют о применении

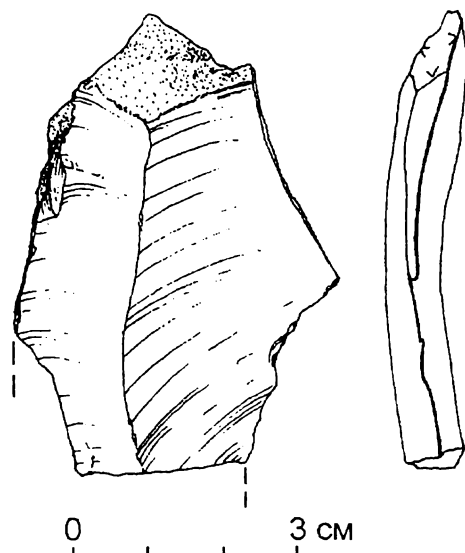


Рис. 3. Поздний палеолит.

к нему тяжелого отбойника. На латеральном крае видна нерегулярная ретушь. По технике обработки отщеп может быть раннепалеолитическим, что подтверждается его положением в разрезе и датировкой по фауне, а также в геоморфологии террас.

В осыпи лессово-почвенной серии были обнаружены два кремневых отщепов, которые по характеру обработки заметно более прогрессивные, чем предыдущие. Один из них (Рис. 2) прямоугольной формы, имеет центростремительную огранку и гладкую площадку. Материал – меловый кремень темно-серого цвета с голубоватым оттенком. По мнению В.И.Усика, отщеп может быть отнесен к среднепалеолитическим (мустье?).

Второй отщеп (Рис. 3) представляет собой меловый кремень серо-голубого цвета с параллельной продольной огранкой. Вероятно, он позднепалеолитический.

Таким образом, в местонахождении Меджибож присутствует многослойная палеолитическая стоянка с хорошей стратифицированной привязкой, богатой фауной моллюсков и позвоночных животных, а также с остатками

материальной культуры человека. Последнее требует своего дальнейшего изучения на более богатом материале, что может несколько изменить высказанные предположения о характере орудий труда и обосновании многослойности стоянки.

Уникальность этого памятника состоит в необходимости его дальнейшего комплексного изучения, включая проблемы геоморфологии, геологии, фаунистики, палинологии, археологии, а также проблемы заселения древними людьми территории Украины и Восточной Европы. Последнее, вероятно, осуществлялось с территории Балкан через Закарпатье (Королево) в начале среднего неоплейстоцена. Такая возможная миграция людей на уровне Номо *heidelbergensis* выглядит наиболее обоснованной.

Благодарности: автор благодарит В.К.Пясецкого, профессора М.И.Гладких, к.и.н. В.И.Усика, В.М.Поводыренко за помощь в подготовке статьи. Особая благодарность ректору Нежинского университета профессору В.П.Яковцу и фонду Йозефа Миаковского (Польша) за финансовую поддержку экспедиционных работ.

## Литература

Ласкарев В.Д. Геологические исследования Юго-Западной России (17 лист общей геологической карты Европейской России // Труды Геологического Комитета: Новая серия. – 1914. – Вып 77.

Гожик П.Ф. О возрасте меджибожской фауны // Мат. по четвертичному периоду. – К.: Наук. думка, 1969. – С. 138–143.

Рековец Л.И. Мелкие млекопитающие антропогена Юго-Восточной Европы. – К.: Наукова думка, 1994. – 370 с.

Rekovets L. The taphonomical conditions of the Medzhibozh site // Vol. op. Abstracts. The Ukraine Quaternary Explored. Kyiv 9–14. September 2001. – Kyiv, 2001. – P.76.

---

## Список скорочень

- АА** – Археологический альманах.
- АДЛ** – Археологічні дослідження на Львівщині.
- АИУ** – Археологические исследования на Украине в 1976–1977г.г.
- АО** – Археологические открытия.
- АОН** – Археологические открытия на новостройках.
- АП УРСР** – Археологічні пам'ятки УРСР.
- АСГЭ** – Археологический сборник Государственного Эрмитажа.
- АЮЗР** – Акты Юго-Западной России.
- БМОИП** – Бюллетень Московского общества испытателей природы. Отделение биологии.
- ВАА** – Вопросы археологии Адыгеи.
- ВАУ** – Вопросы археологии Урала.
- ВАН** – Вісник Академії наук УРСР.
- ВДИ** – Весник древней истории.
- ЗОО** – Записки Одесского археологического общества.
- ВОІКК** – Вінницька обласна Історико-краєзнавча конференція.
- ІУ НАН України** – Інститут українознавства ім.І.Крип'якевича НАНУ.
- КСИА** – Краткие сообщения Института археологии АН СССР.
- КСИИМК** – Краткие сообщения института истории материальной культуры.
- ЛІМ** – Львівський історичний музей.
- МАСП** – Материалы по археологии Северного Причерноморья
- МДАПВ** – Матеріали і дослідження з археології Прикарпаття і Волині.
- МИА** – Материалы и исследования по археологии СССР.
- НА ІА НАНУ** – Науковий архів Інституту археології НАН України.
- НЗІТ** – Нариси з Історії техніки.
- НТШ** – Наукове товариство імені Т.Г.Шевченка.
- ПС** – Палеонтологический сборник.
- ПУ** – Пам'ятники України.
- РА** – Российская археология.
- СА** – Советская археология.
- СПІКСНУ** – Скелі й печери в історії та культурі стародавнього населення України. Збірник тез повідомлень та доповідей.
- ТИЭ** – Труды Института этнографии АН СССР.
- AR** – Archeologické Rozhledy.
- М NI** – минимальное количество особей.
- MNB** – минимальное количество определенных костей.
- SP** – Stratum Plus.
- SROA** – Sprawozdania Rzeszowskiego Ośrodka Archeologicznego.
- VBGAEU** – Verhandlungen der Berliner Gesellschaft fuer Anthropologie, Ethnologie und Urgeschichte

*Наукове видання*

**VITA ANTIQUA**

**2001**

**№ 3–4**

**Збірка наукових статей  
російською та українською мовами**

*Фото на обкладинці зроблено Гладких М.І. (Межиріч. Житло № 4.)*

Редактор та упорядник збірки *Рижов С.М.*  
Редактор англійських текстів *Репік Д.В.*  
Художнє оформлення *Бородай Ю.О.*  
Технічний редактор *Гриненко Н.С.*  
Коректор *Шкиря Т.Г.*

Підп. до друку 1.11.2001 р. Формат 60x84/8.  
Папір офс. Друк офс. Гарнітура BookUkr.  
Ум. друк. арк. 25,3. Об.-вид. арк. 24,7.  
Наклад 300 прим.  
Замовл. № **047**

Видавництво «Стилос».  
04070, Київ–70, Контрактова пл., 7.  
Свідоцтво Держкомінформу України (серія ДК № 150 від 16.08.2000 р.)

Надруковано з готових плівок ТОВ «Поліграфічний центр «Фоліант».  
04176, Київ–76, вул. Електриків, 26.  
Свідоцтво Держкомінформу України (серія ДК № 149 від 16.08.2000 р.)