



VITA № 3-4 ANTIQUA



КИЇВ

2001

КИЇВСЬКИЙ НАЦІОНАЛЬНИЙ УНІВЕРСИТЕТ ІМЕНІ ТАРАСА ШЕВЧЕНКА
ІСТОРИЧНИЙ ФАКУЛЬТЕТ
КАФЕДРА АРХЕОЛОГІЇ ТА МУЗЕЄЗНАВСТВА
ТОВАРИСТВО АРХЕОЛОГІЇ ТА АНТРОПОЛОГІЇ
МОЛОДІЖНИЙ ЦЕНТР РОЗВИТКУ ОСВІТИ, НАУКИ ТА КУЛЬТУРИ



VITA ANTIQUA

№ 3–4

Збірка наукових статей



КИЇВ
«СТИЛОС»
2001

ББК 63.02
В 79

Номер затверджено до друку на засіданні Вченої ради історичного факультету Київського національного університету імені Тараса Шевченка 25 жовтня 2001 р.

РЕДАКЦІЙНА КОЛЕГІЯ:

д.і.н., проф. Гладких М.І. (головний редактор)
к.і.н., асист. Рижов С.М. (відповідальний секретар)
д.і.н., проф. Залізник Л.Л.
д.і.н., проф. Крижанівський О.П.
д.і.н., проф. Борисенко В.К.
д.і.н., проф. Моця О.П.
к.і.н., с.н.с. Степанчук В.М.
к.і.н., н.с. Усик В.І.
к.і.н., доц. Малєєв Ю.М.
к.і.н., доц. Омельченко Ю.А.

РЕЦЕНЗЕНТИ:

д.і.н. проф. Буравченков Б.О.
д.і.н. проф. Станко В.М.

В 79 VITA ANTIQUA. – К.: Стилос, 2001. – № 3–4. – 202 с.

Збірник присвячено 60-річчю професора, доктора історичних наук, завідуючого кафедрою археології та музеєзнавства Київського національного університету імені Тараса Шевченка, палеолітознавця Гладких Махайла Івановича. До збірника включено статті провідних фахівців у галузі палеоліту і первісного суспільства України.

ББК 63.02

Засновник

Товариство Археології та Антропології

Адреса редакції:

01601, м. Київ, вул. Володимирська, 64, ауд. 164.

Реєстраційне свідоцтво КІ № 350, видане 8 лютого 1999 р.

Міністерством інформації України

© Товариство Археології та Антропології, 2001
© Колектив авторів, 2001
© «Стилос», оригінал-макет, 2001.
© Бородай Ю.О., обкладинка, 2001.

KYIV NATIONAL TARAS SHEVCHENKO UNIVERSITY
HISTORICAL FACULTY
DEPARTMENT OF ARCHAEOLOGY AND MUSEOLOGY
SOCIETY OF ARCHAEOLOGY AND ANTHROPOLOGY
YOUTH CENTRE OF DEVELOPMENT OF EDUCATION, SCIENCE AND ARTS



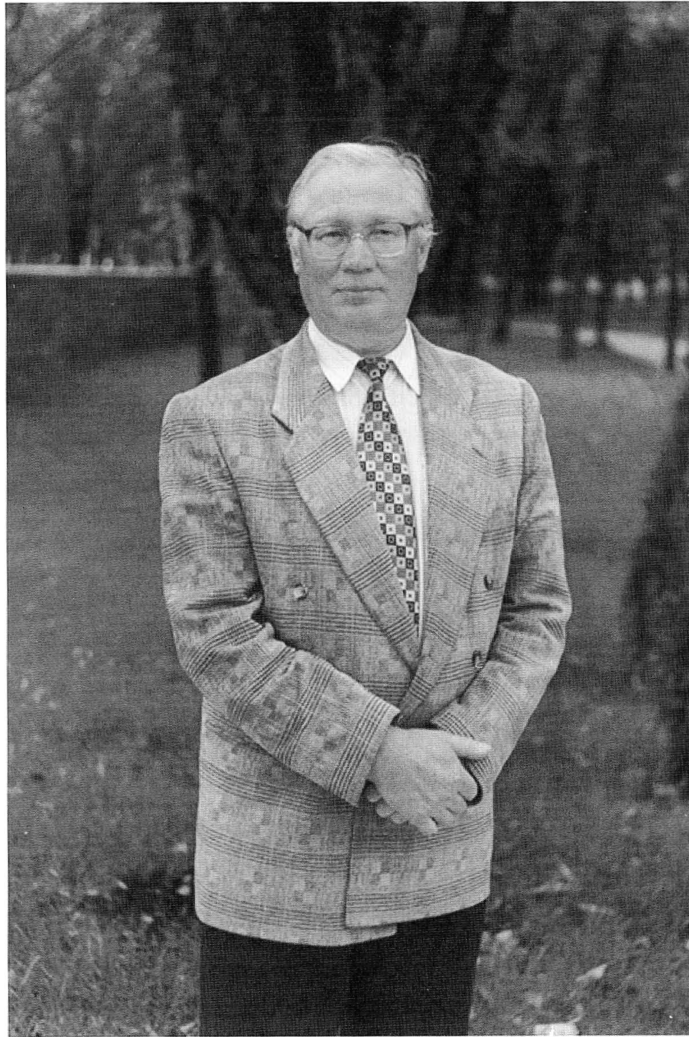
VITA ANTIQUA

№3-4

The collection of scientific articles



KYIV
«STYLOS»
2001



*Присвячується 60-річчю професора,
доктора історичних наук, завідуючого кафедрою
археології та музеєзнавства Київського національного
університета імені Тараса Шевченка,
палеолітознавця
Гладких Михайла Івановича*

Зміст



Кепін Д.В. М.І.Гладких в історіографії палеоліту України	9
Гладких М.И. Кремневый инвентарь межиричского позднепалеолитического поселения.....	15
Сапожников І.В., Сапожникова Г.В. Співвідношення природно-господарських областей та господарсько-культурних типів (на прикладі пізнього палеоліту степової зони)	22
Сминтина О.В. Проблеми взаємодії природи та суспільства в інтерпретаційній археології	31
Карпеченков А.Г. (Одесса) Основные подходы к изучению памятника в англо-американской археологии	41
Иванченко Ю.В. (Одесский национальный университет) Проблема исторической интерпретации памятников раннепервобытного монументального изобразительного искусства на территории современной Украины	47
Залізник Л.Л. Культурно-історичні зв'язки Полісся у первісну добу.....	51
Рижов С.М. Культурна адаптація ранніх палеоантропів до природного середовища Центральної Європи	59
Коен В.Ю., Степанчук В.М. Переход от среднего к верхнему палеолиту в Восточной Европе: проблемы таксономии и хроностратиграфии	78
Мацкевий Л.Г. Палеоліт і мезоліт території сучасного Львова	108
Пясецкий В.К. Среднеашельское местонахождение Меджибож	125
Рековец Л.И. Териофауна и материальная культура местонахождения Меджибож	135

Пучков П.В.	
«Мамонтовое собирательство» вместо или после «мамонтовых побоищ»?.....	138
Оленковський М.П.	
Епіграветські та східно-епіграветські культури України	149
Горелик А.Ф.	
Охота на лошадей в жизнеобеспечении финальнопалеолитического населения Юго-Восточной Украины.....	156
Усик В.И.	
К вопросу о «гигантолитах», топотах и формах мустьерских нуклеусов в позднепалеолитических комплексах. (По материалам ремонтажа коллекций комплекса 2 Королево 2 и стоянки Радомышль)	167
Гавриленко І.М.	
Житлово-господарські комплекси мезолітичної стоянки В'язівок 4а: спроба реконструкції	180
Петрунь В.Ф.	
Жадеїт, серпентиніт та ультрамілоніт у шліфованих виробках Трипілля	189
Сніжко І.А.	
Методи дослідження слідів утилізації мисливської здобичі на фауністичних рештках епохи пізнього палеоліту	194
Список скорочень	201

Contents



Kepin D.V.

Professor Mihail. I. Gladkich in the historiography of Palaeolithic studies.....9

Gladkich M.I.

Flint collection of Mezirichy settlement of Upper Palaeolithic age15

Sapozhnikov I.V., Sapozhnikova G.V.

On interrelation between the natural-economic zones and economic-cultural types of Upper Palaeolithic steppe areas22

Smyntyna O.V.

On problems of nature and society interaction in interpreting archaeology31

Karpechenkov A.G.

Basic approaches to site study in British-American archaeology41

Ivanchenko Y.V.

On problems of historical interpretation of Early Prehistory Monumental Art on the territory of Ukraine47

Zalizniak L.L.

On cultural-historical links of Polissya in Prehistory51

Ryzhov S.M.

On cultural adaptation of early paleoanthropoids to natural environment of Central Europe59

Koen V.Y., Stepanchuk V.M.

On transition from Middle to Upper Palaeolithic in Eastern Europe: problems of taxonomy and chrono-stratigraphy78

Matskeviy L.G.

Palaeolithic and Mesolithic sites on territory of the modern Lviv108

Piasetsky V.K.

Middle Acheulian Medzhibozh site125

Rekovets L.I.

Teriofauna and represents palaeontological and paleolithic materials site Medzhibozh135

Puchkov P.V.	
«Mammoth hunting» instead or after «mammoth collecting»?	138
Olenkovsky M.P.	
Epigravettian and East-Epigravettian cultures in Ukraine	149
Gorelik A.F.	
Hoarse hunting in life of Upper Palaeolithic population of South-East Ukraine	156
Usik V.I.	
On «Gigantoliths» and Mousterian discs shapes on Upper Palaeolithic sites (based on re-assembling of complex 2 Korolevo-2 and Radomyshl site)	167
Gavrilenko I.M.	
Dwelling-household complexes of Mesolithic site Vyazivok-4A: reconstruction attempt	180
Petrun V.F.	
Jadeite, serpentinite and ultra-milonite in Tripolian polished tools	189
Snizhko I.A.	
Methods of investigation of utilisation of man's hunting and faunal remains on late Palaeolithic sites	194
List of abbreviations	201

М.П.Оленковський
ЕПІГРАВЕТСЬКІ ТА
СХІДНО-ЕПІГРАВЕТСЬКІ
КУЛЬТУРИ УКРАЇНИ



Abstract

Epigravettian age of Ukraine is subdivided into the Epigravettian culture of Central-European origin and East-Epigravettian cultures of Eastern-European and Caucasian origin.

Epigravettian cultures of Central-European origin contain within the limits of the Right-bank Ukraine with the exception of Nizhnedniprovska (Lower-Dnieperian) Epigravettian culture. A few Epigravettian cultures were discovered in the East of the Ukrainian Carpathians. Anetivska, Akarzhanska, Pruto-Nizhnjodnistrowska, Nizhnjodniprovska cultures are attributed to Epigravettian in the Southern Ukraine.

Desnjanska culture refers to «East-Epigravettian» of Eastern-European origin. It was developed on the territory of the Northern-Eastern Ukraine and Russia.

Pivnichno-priazovska and Piznjosyurenska cultures, also group sites near the village of Rogalik on the Siverskiy Donets River, is attributed to East-Epigravettian of Caucasian origin.

Mezhiritska culture in the Middle Dnieperian area has more composite origin. It is attributed to East-Epigravettian. There are analogies in both Pivnichno-Priazovska and Desnjanska cultures.

All Epigravettian and East-Epigravettian cultures of Ukraine are aged within the limits of 19000–13000 years BC.

Епігравет центральноєвропейського походження представлений в Україні досить широко. Виділяється кілька виразних епіграветських культур. Важливо відзначити, що усі вони, за винятком нижньодніпровської епіграветської (пізньограветської) культури, містяться в межах Правобережної України, переважно її західної та південної частини.

Без сумніву, багато більш складним в культурному плані, ніж це здавалось О.П.Чернишу, є пізній палеоліт середньої та заключної пори пізнього палеоліту Середнього Придністров'я. На базі східнограветської культури, яка представлена стоянкою сьомого шару Молодове V, в Подністров'ї поступово утворилося кілька ранньоепіграветських культур. Без ретельного опрацювання колекцій численних пам'яток цього регіону віднесення до окремої культури конкретних стоянок практично неможливе. Ця робота ще попереду. Ускладнює ситуацію з культурним розчленуванням масиву пам'яток Середнього Подністров'я, відрізка часу 20–16000 років тому, ще й те, що в цьому регіоні для того часу виявлено залишки мешкання населення, вірогідно, різного походження – центральноєвропейського (епігравет) та волино-придністров-

ського (специфічна культура граветійського шляху розвитку без виразних епіграветських рис). У автора не викликає сумніву щодо віднесення шарів 4 та 3 стоянки Володимирівка також до однієї з ранньоепіграветських культур Придністров'я.

Виразною епіграветською пам'яткою на території Західної України є стоянка Біла на Пруті. У культурному відношенні вона дещо контрастує з епіграветськими пам'ятками Середнього Подністров'я. Для колекції знярядь стоянки Біла властива типологічна спрощеність [Петриченко, 1963]. Основною категорією знярядь є скребки. Різців у 12 разів менше, ніж скребків. Зняряддя з притупленим краєм складають понад 20%. Інші категорії знярядь відсутні або представлені поодинокими виробами. Серед скребків біля 6% складають подвійні. Різці представлені усіма трьома основними типами – бічними, серединними, кутовими. Серед виробів з притупленим краєм переважають вістря – мікрогравет та гравет. Пластинок та мікропластинок з притупленим краєм у 1,5 раза менше ніж вістер. Серед них начебто відсутні зняряддя з ретушованими кінцями.

Стоянка Біла – це виразна пам'ятка пізньобистрицької культури території Східної Румунії. Хронологічно вона повинна відноситись до епізоду Дріас I й датуватись у межах 15–13000 років ВР. Найближчими аналогіями стоянці Біла є пам'ятки румунського Східного Прикарпаття: Чахлеу-Бофу Мік (шар 2), Чахлеу-Дірцу (шари 4 та 5), Чахлеу-Подіш (шар 5), Малуштени III, Малуштени IV, Берешті-Делулу Таберей I [Chirica, 1989].

До епігравету в Середньому Подністров'ї, вірогідно, можна віднести й таке специфічне культурне явище, яке отримало назву «пізньомолодівська культура». За радіовуглецевими визначеннями та геологічними даними ця культура є пізньоєпіграветською. До неї впевнено можна віднести тільки стоянки культурних шарів 2, 1, 1«а» Молодової V. Віднесення до цієї культури інших пам'яток потребує досконалого вивчення проблематики й зараз передчасне. Не вважаю я за можливе відносити до цієї культури шари 5–3, а тим паче 6, Молодового V, як це роблять деякі дослідники.

Згідно з типологічним аналізом пізньомолодівська культура характеризується наступними рисами. Більше половини усіх знарядь складають різці. Майже у 4 рази кількісно поступаються їм скребки. Вироби з притупленим краєм не перевищують 10%. Виразними серіями представлено вироби з виїмками та пластинки зі скошеними кінцями. Дуже слабо представлені комбіновані знаряддя. Інші категорії знарядь представлені поодинокі або не представлені взагалі. Серед різців найбільшою кількістю представлений тип кутових. Деякі їм поступаються, але представлені майже однаковою між собою кількістю серединні й бічні різці. Багато (біля 20%) подвійних різців. Серед скребоків абсолютно переважають кінцеві. Подвійні та округлі скребки практично відсутні, поодинокі й скребки інших типів. Серед знарядь з притупленим краєм, вістря та мікрівістря поодинокі й завжди не перевищують 10%. Пластинки з притупленим краєм переважають над мікропластинками, у частини з них кінці прямозрізані ретушшю.

На півдні України до епіграветських можна віднести кілька культур – анетівську, акаржанську, прудо-нижньодністровську, нижньодніпровську.

Під анетівською культурою я розумію зовсім не ту культуру, яку було виділено В.Н. Станко [Станко, 1982] і виділення якої

підтримували Г.В. Григор'єва та С.П. Смольянінова [Григор'єва, 1990; Смольянінова, 1990]. Для мене анетівська культура – це культура стоянки Анетівка II. За своїми показниками вона є початковоєпіграветською. Центральноевропейське її походження у мене не викликає сумніву. Величезна колекція крем'яних виробів надала можливість типологічно об'єктивного аналізу. Різці, кількісно, впр'ятеро перевищують скребки, але складають тільки біля чверті знарядь. Понад третини усіх знарядь – вироби з притупленим краєм. Є мікропластинки з дрібною ретушшю. Біля 4% складають пластинки зі скошеним кінцем та прямоусічені. Пластинки та відщепи з виїмками, характерні для епіграветських культур, досягають 1,1%. Такий самий відсоток складають комбіновані знаряддя, що є низьким показником. Досить високим відсотком (2,8%) представлені різні вістря (не з притупленим краєм). Є скребла та скребловидні – 0,6%. Колекція, у цілому, різноманітна, але знаряддя інших категорій представлені у пропорції піввідсотка й менше. Серед різців переважають бічні (43,7%), менше кутових (21,4%) та серединних (17,4%). Виразною серією представлені подвійні різці (15,7%), у той час як багатолезові (1,1%) та поперечні (0,7%) – нечисленні. Кінцеві скребки на відщепках (48,5%) переважають кінцеві на пластинках (27,4%). Є подвійні (3,2%) та підокруглі (0,5%) скребки. Досить багато нуклеїдних скребоків (8,4%), але це властиве для кількох епіграветських культур центральноєвропейського походження. Вироби з притупленим краєм підрозділяються на вістря (21,7%) та пластинки й мікропластинки (78,3%). Вістря та мікрівістря з притупленим краєм досить різноманітні – граветоїдні, з випуклою спинкою, голкоподібні та навскісні. Серед пластинок та мікропластинок з притупленим краєм переважають прості вироби з одним зрізаним краєм, але є й різноманітні пластинки з ретушованими кінцями (8%). Такі знаряддя, як дрібноретушовані мікропластинки, скребловидні, зубчасті, вістря, нуклеїдні скребки, є для цього комплексу, а також для епігравету взагалі, рисами, успадкованими від «східного гравету».

Специфічною ранньоєпіграветською культурою можна вважати акаржанську культуру, що мала місце в Південно-Західній Україні. Вона характеризується, перш за все, стоянкою Велика Акаржа. Однокультурними Великій

Акаржі, можливо, є також ще кілька пам'яток Північно-Західного Причорномор'я. Але це потребує ще ретельного аналізу наявних матеріалів. Виходячи з комплексу даних, ця культура датується в межах 18–16000 років ВР.

Для акаржанської культури властивий дуже спрощений типологічно набір знарядь. Різці (16,1%) та скребки (9,2%) не є переважними категоріями. Дуже великою часткою представлені вироби з притупленим краєм (44,7%). Виразно представлені пластинки зі скошеним кінцем. Невеликою кількістю представлені проколки та скребловидні, поодинокі комбіновані знаряддя. Різці представлені і бічним, і серединним, і кутовим типами, причому бічні переважають на лічені відсотки. Майже усі скребки звичайні кінцеві, переважно з відщепів. Є поодинокі округлі скребки. Вістря та мікрівістря з притупленим краєм переважно навскісні, дуже мало вістер граветоїдних та голковидних. Мікропластинки з притупленим краєм майже усі прості, часто масивні й вигнуті у профіль, з ретушованими кінцями – поодинокі. Невелику серію утворюють проколки, з жалом, виділеним протилежаю ретушшю.

Специфічність акаржанській культурі, серед інших епіграветських культур, надає слабкий розвиток мікрівістер з притупленим краєм.

Пруто-нижньодністровська епіграветська культура виділена мною наприкінці 1980-х років [Оленковський, 1989]. До неї було включено пам'ятки Північно-Західного Причорномор'я та Молдови [Оленковський, 1994]. Наприкінці 1990-х років моє розуміння епігравету цього регіону значно змінилось. Зараз я відношу до пруто-нижньодністровської культури, перш за все, стоянку Кам'янка. До цієї культури найвірогідніше відносяться й такі пам'ятки, як Усатове, Велика Акаржа II, Кам'янка II. З великою долею вірогідності сюди можна долучити Чобручи.

Для пруто-нижньодністровської культури властиве деяке кількісне переважання скребків над різцями. Тільки для Кам'янки ця пропорція досить значна (42% до 12%). Вироби з притупленим краєм складають близько 10% виробів, але в Чобручах їх до 24%. В деяких комплексах є поодинокі проколки, долотовидні та комбіновані знаряддя. Досить численними серіями представлені пла-

стинки і відщепи з виїмками та пластинки зі скошеним кінцем. Є скребловидні знаряддя. Серед різців переважають бічні, менше кутових. Серединні різці не властиві цій культурі. Серед скребків є поодинокі подвійні та округлі. В колекції знарядь з притупленим краєм пластинки й мікропластинки кількісно значно переважають вістря й мікрівістря. Ретушування кінців пластинок та мікропластинок з притупленим краєм здійснювалось рідко.

На півдні України виділено нижньодніпровську епіграветську (пізньограветську) культуру. Займає вона південно-західну частину українського лівобережжя. Ця культура виділена в другій половині 1980-х років, аргументація опублікована [Оленковський, 1989, 1991]. До неї віднесено такі пам'ятки як Дмитровка, Любимівка III, Солоне озеро VI, Підпоріжний II, Осокорівка I (шар V «а»), Ворона III (верхній шар), Шевченківське.

Нижньодніпровська пізньограветська культура – це типова ранньоєпіграветська культура центральноєвропейського походження. Датується вона першою половиною заключної пори пізнього палеоліту, в рамках 17–15000 років тому. Нещодавно отримана дата для Дмитрівки, яка є однією з найдавніших пам'яток цієї культури, – 16520±95 (Кі-5826), підтвердила її хронологію.

Для нижньодніпровської епіграветської культури характерні такі усереднені кількісні показники знарядь. Скребки складають біля 16% й кількісно дещо поступаються різцям (22%). Вироби з притупленим краєм відносно нечисленні – біля 11%. Дуже мало мікропластинок з дрібною ретушшю (біля 0,5%). Долотовидні знаряддя навпаки численні (до 9%). Стамески відсутні абсолютно. Виразними серіями представлені проколки (до 3,4%), переважно на кутах пластинок. Показовими категоріями знарядь в цій культурі є вироби з виїмками (до 6,2%) та пластинки із скошеним кінцем або поперечною ретушшю (до 3,6%). При повній відсутності скребловидних є окремі лимасовидні знаряддя. Дуже не численні комбіновані знаряддя (1,2%). Властиві для цієї культури досить численні пластинки (до 18%) та відщепи (до 20%) з ретушшю, середньою та дрібною, переважно частковою. Серед скребків переважають кінцеві знаряддя на пластинах (біля 37%), не набагато поступаються їм кінцеві на відщеплах (біля 31%). До-

сильно багато безформених скребків на відщепках (до 16%). Підокруглі та округлі скребки досягають 7,5%. Поступаються їм подвійні скребки (біля 4%). Абсолютно відсутні скребки «з носиком» та стрілчасті, але є скребки-нуклеуси (біля 4%). Серед різців переважають бічні (до 39%). Поступаються їм дещо кутові (біля 29%). Середніх різців менше (біля 15%), ще менше поперечних (1,3%). Досить численні подвійні (15,5%) та потрійні (4,9%) різці. Серед виробів з притупленим краєм абсолютно переважають вістря та мікровістря (до 75%). Вони представлені знаряддями типу гравет та мікрогравет (біля 70%), з випуклою спинкою (біля 12%), навскісними (11,4%) та специфічними для Дмитрівки підромбовидними вістрями. Голковидні вістря абсолютно відсутні. Пластинки з притупленим краєм нечисленні (7,7%) й складаються з виробів з одним (біля 72%) або двома (біля 5,6%) крутозрізаними краями та виробів з крутозрізаним краєм та ретушованим одним чи обома кінцями (біля 22%). Мікропластинки з притупленим краєм більш численні (18,2%). Вони переважно прості, з одним зрізаним краєм (біля 93%) та з одним крутозрізаним краєм та ретушованими кінцями (біля 7%).

Нижньодніпровська епіграветська культура найбільш східна з-поміж відомих зараз епіграветських культур центральноєвропейського походження.

До «східного епігравету» східноєвропейського походження відноситься деснянська та пізньодеснянська культури. Походження деснянської культури від граветійських культур, що розвивалися в деснянсько-донському регіоні, не викликає великих сумнівів. У той же час, пізньодеснянська культура є розвитком деснянської, можливо з мінімальним зовнішнім впливом. Не заперечую я й того, що ці дві культури можуть складати одну археологічну культуру, розшаровану на два хронологічні етапи розвитку.

Більшість пам'яток цих культур знаходиться за межами України – в межиріччі Десни та Дону, з поширенням на північ Східноєвропейської рівнини. На території України, в її лівобережній половині, до деснянської культури можна віднести стоянки Минівський Яр та, можливо, Антонівку III. До пізньодеснянської культури відносяться Чулатове I, Чулатове II, Бугорок, Ведмежий Яр та, можливо, Бужанка. Не виключено, що у подальшому до цієї культури буде віднесено

стоянку Журавка, адже її специфічність носить скоріше не культурний, а палеоекономічний характер.

Деснянська та пізньодеснянську культури в цілому характеризує дуже спрощений набір знарядь. Не менше половини (а іноді до 80%) усіх виробів з вторинною обробкою складають різці. Скребків завжди у кілька разів менше ніж різців. Вироби з притупленим краєм складають, в більшості випадків, 1–5%. Мікропластинки з дрібною підретушовкою відсутні. Долотовидні знаряддя та стамески відсутні або поодинокі. Практично відсутні й проколки. В більшості пам'яток наявні вироби з виїмками, але і вони не складають значної пропорції. Тільки в окремих пам'ятках незначним відсотком представлені пластинки з прямо зрізаними або виїмчастими кінцями. В той же час, гостроскошені вістря та пластинки зі скошеними кінцями є своєрідною «візиткою» деснянської культури – вони є в усіх комплексах і представлені найчастіше 3–6 відсотками. Майже відсутні скребла та зубчасті вироби. Малохарактерні для цієї культури й комбіновані знаряддя. Серед різців завжди абсолютно переважають бічні. Показовою рисою є невеликий відсоток подвійних та потрійних різців. Скребки представлені, в більшості, кінцевими на пластинах. Є кінцеві на відщепках. Інші типи поодинокі або відсутні. Серед виробів з притупленим краєм абсолютно переважають пластинки та мікропластинки з одним крутозрізаним краєм, вироби з ретушованими кінцями поодинокі. Вістря гравет та мікрогравет також поодинокі або відсутні. Стабільно, практично в усіх комплексах, наявні вістря типу шательперрон (у тому числі й дрібні).

Пізньодеснянська культура (або другий етап цілісної деснянської культури?), залишаючи в цілому близький до деснянської набір знарядь, відрізняється розвитком деяких категорій. Зменшується диспропорція між кількістю різців та скребків. Серед скребків з'являються (й іноді досягають понад 10%) подвійні кінцеві скребки (найчастіше короткі) та у меншій кількості – підокруглі.

І деснянська, і пізньодеснянська культури – виразні культури граветійського шляху розвитку. Епіграветські елементи представлені в них обмежено. За попередніми даними деснянська культура датується в межах 20–16 тисяч років тому, а пізньодеснянська – в межах 16–14/13 тисяч років тому.

До східного епігравету кавказького походження можна віднести на території України три культурних явища: північно-приазовську культуру, пізньосюрєнську культуру та роґалицько-передільську групу пам'яток.

Північно-приазовська культура розвивалася в Приазов'ї та в нижньодніпровсько-присиваському регіоні на середньому етапі заключної пори пізнього палеоліту [Оленковський, 1995; 1996; 1997]. Аналіз археологічних колекцій дозволив віднести до цієї культури значну кількість пам'яток: Федорівку (обидва шари), Каштаєву балку, Кайстрову балку VI, Капустяну балку, Сомову балку, Солоне озеро IX (нижній шар), Солоне озеро IX «а» (нижній шар), Солоне озеро I «а» (нижній шар), Лису гору та, з великою долею вірогідності, Канцерку й Веливальську балку.

Культура характеризується двома хронологічними етапами. До першого можуть бути віднесені пам'ятки Федорівка (нижній шар), Каштаєва балка, Кайстрова балка VI, Капустяна балка, Лиса гора, а також, вірогідно, Солоне озеро IX «а» (нижній шар). До другого етапу відносяться: Федорівка (верхній шар), Солоне озеро IX (нижній шар) та Солоне озеро I «а» (нижній шар). Сомова балка виглядає проміжною між пам'ятками обох етапів.

Для комплексів пам'яток північно-приазовської культури властиві: рівна кількісна пропорція між скребками та різцями (іноді переважання різців) в ранніх пам'ятках та переважання скребків у пізніх; наявність серед різців виразних серій і бічних, і серединних, і кутових; високий відсоток подвійних різців; значна частина серед скребків подвійних знарядь; наявність вістер з випуклою спинкою та типу федермесер; значна кількість (до 50% і більше) серед пластинок та мікропластинок з притупленим краєм виробів із ретушованими кінцями (у тому числі гостроскошеними); наявність долотовидних знарядь та стамесок. Мікрокомплекс складає в середньому біля 25% від усіх знарядь.

Північно-приазовська культура є, безумовно, продовженням розвитку кам'янобалківської культури. Хронологія цієї культури може бути визначена на підставі геологічних досліджень та радіовуглецевих дат, рамками датування кам'янобалківської культури, з одного боку, та датування пам'яток пізнього етапу північно-приазовської культури, з іншого. В цілому, існування й розвиток культури відбувались на відрізу 15–13 тисяч років до

наших днів. Це підтверджується датами, що нещодавно отримані для кількох пам'яток: Солоне озеро IX «а» (нижній шар) – 14800±80 (Кі-6360), Солоне озеро IX (нижній шар) – 13460±80 (Кі-5825), Солоне озеро I «а» (нижній шар) – 12700±60 (Кі-6357). Причому, остання пам'ятка вже має розвинутий комплекс з рисами фінального палеоліту й пережитковими елементами північно-приазовської культури.

Пізньосюрєнська культура відноситься до середнього етапу заключної пори пізнього палеоліту. Охоплює регіон передгірського Криму. До цієї культури впевнено відносяться стоянки верхнього шару Сюрєні I (без шанкобинської домішки) та пізньопалеолітичного шару Аджі-Коби I. Не виключено, що до цієї культури можна буде віднести нижні шари гроту Скалистий та Вишенне II. В принципі, немає великих сумнівів щодо її кавказького походження. Але шляхи проникнення цієї культури в Крим – безпосередньо з Кавказу, чи через Приазов'я – ще належить з'ясувати.

Групу пам'яток типу Роґалик VII можна попередньо виділити в роґалицько-передільську культуру. Походження цього культурного явища на базі кавказько-закавказького пізнього палеоліту майже безсумнівне. Скоріш за все, формування її йшло через кам'янобалківську культуру на Нижньому Дону. Віднесення до роґалицько-передільської культури конкретних пам'яток, що досліджені в районі сіл Роґалик та Передільське, є важкою задачею. Пов'язане це з практичною неопублікованістю більшості стоянок, відвертим небажанням авторів досліджень публікувати статистичні дані комплексів та ілюстрації колекцій. Виходячи з висновків одного з дослідників цих пам'яток О.Ф. Гореліка про близькість до Роґалика VII стоянок Роґалик V, Роґалик IX (розкоп 1) і, можливо, Роґалик VI [Горелік, 1996: 216], до цієї культури можна віднести й їх.

Хронологічні рамки роґалицько-передільської культури попередньо можуть бути визначені у 15–12,5 тисяч років тому (скоріш за все, у 14–13 тисяч). Культурно-історичний зв'язок її з північно-приазовською культурою можна буде визначити тільки після публікації усіх пам'яток роґалицько-передільської групи, до того ж з повними типолого-статистичними викладками та достатньо численними ілюстраціями.

Більш складне походження, на мій погляд, має межиріцька культура. Вона також відноситься до східного епігравету. Датується середнім етапом заключної пори пізнього палеоліту. Назва культури саме в такому вигляді належить Д.Ю. Нужному [Нужний, 1997]. З цією назвою немає підстав не погодитись. Мною до цієї культури віднесено наступну групу пам'яток Середнього Подніпров'я. На лівобережжі України це: Гінці, Добранічівка, Семенівка I, Семенівка II, Семенівка III, Шушвалівка I, Шушвалівка V та, можливо, Святилівка; на правобережжі – Межирічі, Фастів, Горбулів.

Проведений типолого-статистичний аналіз виробів з вторинною обробкою пам'яток межиріцької культури дає наступні дані. Скребки тільки незначно переважають над різцями. Вироби з притупленим краєм відносно нечисленні (в середньому до 11%), мікропластинки з мікроретушню поодинокі, долотовидні знаряддя начебто абсолютно відсутні, але є окремі стамески, незначною кількістю представлені комбіновані знаряддя, ще менше проколів (біля 1%), є вироби з виїмками (в середньому біля 2,6%) та пластинки зі скошеним кінцем або поперечною ретушню (біля 2,3%), досить численні пластинки з ретушню (біля 15%), майже в 5 разів менше відщепів з ретушню. Серед виробів з притупленим краєм значно переважають пластинки та мікропластинки (біля 80%), значно їм поступаються вістря та мікрівістря. Серед вістрів та мікрівістрів тільки одну п'яту частину складають граветоїдні з прямою спинкою, інші – це знаряддя з випуклою спинкою або навскісні. Серед пластинок та мікропластинок з притупленим краєм біля 40% – з одним або двома прямо та округло ретушованими кінцями, біля 6% – з двома крутозрізаними краями, інші мають один вертикальний край. Серед скребків – три чверті знарядь кінцеві на пластинках та відщепях, досить багато подвійних (до 10%), значно менше підокруглих (біля

1,6%), є окремі бічні та з носиком, трохи більше стрільчастих (до 1,7%). Менше ніж в інших наведених культурах, окрім деснянської, безформних скребків на відщепях (до 4%). Серед різців переважають бічні (в середньому біля 40%), менше – серединних (біля 20%) та кутових (біля 17%), відносно численні подвійні (біля 15%), майже поодинокі потрійні та поперечні.

Пам'ятки межиріцької культури можна датувати в межах 15–13 тисяч років тому. Цей висновок ґрунтується як на типологічних порівняннях з близькими культурно пам'ятками, так і на радіовуглецевих датах, отриманих для кількох пам'яток: Гінці – 13200±270 (ISGS-1740), 13400±185 (QC-898), 13700±100 (ГИН-8410), 14350±190 (ISGS-1739), 14400±110 (ОхА-5933), 14550±150 (ОхА-5932), 14600±200 (ОхА-717); Межирічі – 11700±800 (ГИН-2597), 12900±200 (ОхА-709), 14300±300 (ГИН-2596), 14320±270 (QC-897), 14400±250 (ОхА-712), 14420±190 (АА-1317), 14530±300 (ГИН-2595), 14700±500 (ГИН-2593); Добранічівка – 12700±200 (ОхА-778) [Синицын, Праслов, Свеженцев, Сулержицкий, 1997: 55–56]; Семенівка I – 13600±160 (Кі-5510); Семенівка II – 14200±180 (Кі-5509) [Нужний, 1997: 3–23].

Найближчим аналогом крем'яним комплексам межиріцької культури є північно-приазовська культура. За окремими типологічними показниками вона близька й до пізньодеснянської культури. Поєднує її з останньою й такий палеоекономічний фактор, як близьке домобудівництво.

Деякі пам'ятки граветійського шляху розвитку заключної пори пізнього палеоліту України важко віднести до якоїсь конкретної епіграветської або східноепіграветської культури. До таких пам'яток відносяться стоянки Шоломок, Янісоль, Буран-Кая III (епіграветійські шари), Володимирівка (шар 1), Кирилівська (верхній шар), Довгиничі, Городок I, Хмелева, Прийма I і деякі інші.

Література

- Горелик А.Ф. Культурные различия в материалах рогаликско-передельской группы синхронных стоянок финального палеолита (Луганская область) // Археологический альманах. – Донецк, 1996. – № 5. – С. 209–218.
- Григорьева Г.В. Памятники анетовской палеолитической культуры // Палеолит Кавказа и сопредельных территорий. – Тбилиси, 1990. – С. 87–89.
- Нужный Д.Ю. Проблема сезонної адаптації фінально-палеолітичних мисливців на мамонтів Середнього Подніпров'я і нові епіграветські пам'ятки у басейні Трубежу // Археологія. – 1997. – № 2. – С. 3–24.
- Оленковский Н.П. Поздний палеолит и мезолит Нижнего Днепра. – Автореф. дис. ... к. и. н. – К., 1989. – 16 с.
- Оленковский Н.П. Поздний палеолит и мезолит Нижнего Днепра. – Херсон, 1991. – 202 с.
- Оленковский Н.П. Нижнеднепровская и прутонижнеднепровская позднеграветтские культуры // Древнее Причерноморье (КСОАО). – Одесса, 1994. – С. 14–15.
- Оленковский М.П. Північно-приазовська пізньопалеолітична культура // Регіональне і загальне в історії: Тези. доп. наук. конф. – Дніпропетровськ: Пороги, 1995. – С. 51–52.
- Оленковский М.П. Кавказька складова у фінальному палеоліті та мезоліті Південної України // Археологія. – 1996. – № 3. – С. 74–85.
- Оленковский М.П. Про походження граветських елементів в амвросіївській та нововолинській культурах // Проблеми історії та археології України. – Харків, 1997. – С. 6–7.
- Петриченко Н.Ф. Позднепалеолитическая стоянка Биля на Пруте // СА. – 1963. – № 3. – С. 215–218.
- Синицын А.А., Праслов Н.Д., Свеженцев Ю.С., Сулержицкий Л.Д. Радиоуглеродная хронология палеолита Восточной Европы // Радиоуглеродная хронология палеолита Восточной Европы и Северной Азии. Проблемы и перспективы. – СПб., 1997. – С. 21–66.
- Смолянинова С.П. Палеолит и мезолит степного Побужья. – К.: Наук. думка, 1990. – 107 с.
- Станко В.Н. Мирное. Проблема мезолита степей Северного Причерноморья. – К.: Наук. думка, 1982. – 176 с.
- Chirica V. The Gravettian in the East of the Romanian corpathians. – Jassy, 1989. – 240 p.

Список скорочень

- АА** – Археологический альманах.
- АДЛ** – Археологічні дослідження на Львівщині.
- АИУ** – Археологические исследования на Украине в 1976–1977г.г.
- АО** – Археологические открытия.
- АОН** – Археологические открытия на новостройках.
- АП УРСР** – Археологічні пам'ятки УРСР.
- АСГЭ** – Археологический сборник Государственного Эрмитажа.
- АЮЗР** – Акты Юго-Западной России.
- БМОИП** – Бюллетень Московского общества испытателей природы. Отделение биологии.
- ВАА** – Вопросы археологии Адыгеи.
- ВАУ** – Вопросы археологии Урала.
- ВАН** – Вісник Академії наук УРСР.
- ВДИ** – Весник древней истории.
- ЗОО** – Записки Одесского археологического общества.
- ВОІКК** – Вінницька обласна Історико-краєзнавча конференція.
- ІУ НАН України** – Інститут українознавства ім.І.Крип'якевича НАНУ.
- КСИА** – Краткие сообщения Института археологии АН СССР.
- КСИИМК** – Краткие сообщения института истории материальной культуры.
- ЛІМ** – Львівський історичний музей.
- МАСП** – Материали по археологии Северного Причерноморья
- МДАПВ** – Матеріали і дослідження з археології Прикарпаття і Волині.
- МИА** – Материали и исследования по археологии СССР.
- НА ІА НАНУ** – Науковий архів Інституту археології НАН України.
- НЗІТ** – Нариси з Історії техніки.
- НТШ** – Наукове товариство імені Т.Г.Шевченка.
- ПС** – Палеонтологический сборник.
- ПУ** – Пам'ятники України.
- РА** – Российская археология.
- СА** – Советская археология.
- СПІКСНУ** – Скелі й печери в історії та культурі стародавнього населення України. Збірник тез повідомлень та доповідей.
- ТИЭ** – Труды Института этнографии АН СССР.
- AR** – Archeologické Rozhledy.
- М NI** – минимальное количество особей.
- MNB** – минимальное количество определенных костей.
- SP** – Stratum Plus.
- SROA** – Sprawozdania Rzeszowskiego Ośrodka Archeologicznego.
- VBGAEU** – Verhandlungen der Berliner Gesellschaft fuer Anthropologie, Ethnologie und Urgeschichte

Наукове видання

VITA ANTIQUA

2001

№ 3–4

**Збірка наукових статей
російською та українською мовами**

Фото на обкладинці зроблено Гладких М.І. (Межиріч. Житло № 4.)

Редактор та упорядник збірки *Рижов С.М.*

Редактор англійських текстів *Репік Д.В.*

Художнє оформлення *Бородай Ю.О.*

Технічний редактор *Гриненко Н.С.*

Коректор *Шкиря Т.Г.*

Підп. до друку 1.11.2001 р. Формат 60x84/8.

Папір офс. Друк офс. Гарнітура BookUkr.

Ум. друк. арк. 25,3. Об.-вид. арк. 24,7.

Наклад 300 прим.

Замовл. № **047**

Видавництво «Стилос».

04070, Київ–70, Контрактова пл., 7.

Свідоцтво Держкомінформу України (серія ДК № 150 від 16.08.2000 р.)

Надруковано з готових плівок ТОВ «Поліграфічний центр «Фоліант».

04176, Київ–76, вул. Електриків, 26.

Свідоцтво Держкомінформу України (серія ДК № 149 від 16.08.2000 р.)