



VITA № 3-4 ANTIQUA



КИЇВ

2001

КИЇВСЬКИЙ НАЦІОНАЛЬНИЙ УНІВЕРСИТЕТ ІМЕНІ ТАРАСА ШЕВЧЕНКА
ІСТОРИЧНИЙ ФАКУЛЬТЕТ
КАФЕДРА АРХЕОЛОГІЇ ТА МУЗЕЄЗНАВСТВА
ТОВАРИСТВО АРХЕОЛОГІЇ ТА АНТРОПОЛОГІЇ
МОЛОДІЖНИЙ ЦЕНТР РОЗВИТКУ ОСВІТИ, НАУКИ ТА КУЛЬТУРИ



VITA ANTIQUA

№ 3–4

Збірка наукових статей



КИЇВ
«СТИЛОС»
2001

ББК 63.02
В 79

Номер затверджено до друку на засіданні Вченої ради історичного факультету Київського національного університету імені Тараса Шевченка 25 жовтня 2001 р.

РЕДАКЦІЙНА КОЛЕГІЯ:

д.і.н., проф. Гладких М.І. (головний редактор)
к.і.н., асист. Рижов С.М. (відповідальний секретар)
д.і.н., проф. Залізняка Л.Л.
д.і.н., проф. Крижанівський О.П.
д.і.н., проф. Борисенко В.К.
д.і.н., проф. Моця О.П.
к.і.н., с.н.с. Степанчук В.М.
к.і.н., н.с. Усик В.І.
к.і.н., доц. Малєєв Ю.М.
к.і.н., доц. Омельченко Ю.А.

РЕЦЕНЗЕНТИ:

д.і.н. проф. Буравченков Б.О.
д.і.н. проф. Станко В.М.

В 79 VITA ANTIQUA. – К.: Стилос, 2001. – № 3-4. – 202 с.

Збірник присвячено 60-річчю професора, доктора історичних наук, завідуючого кафедрою археології та музеєзнавства Київського національного університету імені Тараса Шевченка, палеолітознавця Гладких Махайла Івановича. До збірника включено статті провідних фахівців у галузі палеоліту і первісного суспільства України.

ББК 63.02

Засновник

Товариство Археології та Антропології

Адреса редакції:

01601, м. Київ, вул. Володимирська, 64, ауд. 164.

Реєстраційне свідоцтво КІ № 350, видане 8 лютого 1999 р.

Міністерством інформації України

© Товариство Археології та Антропології, 2001
© Колектив авторів, 2001
© «Стилос», оригінал-макет, 2001.
© Бородай Ю.О., обкладинка, 2001.

KYIV NATIONAL TARAS SHEVCHENKO UNIVERSITY
HISTORICAL FACULTY
DEPARTMENT OF ARCHAEOLOGY AND MUSEOLOGY
SOCIETY OF ARCHAEOLOGY AND ANTHROPOLOGY
YOUTH CENTRE OF DEVELOPMENT OF EDUCATION, SCIENCE AND ARTS



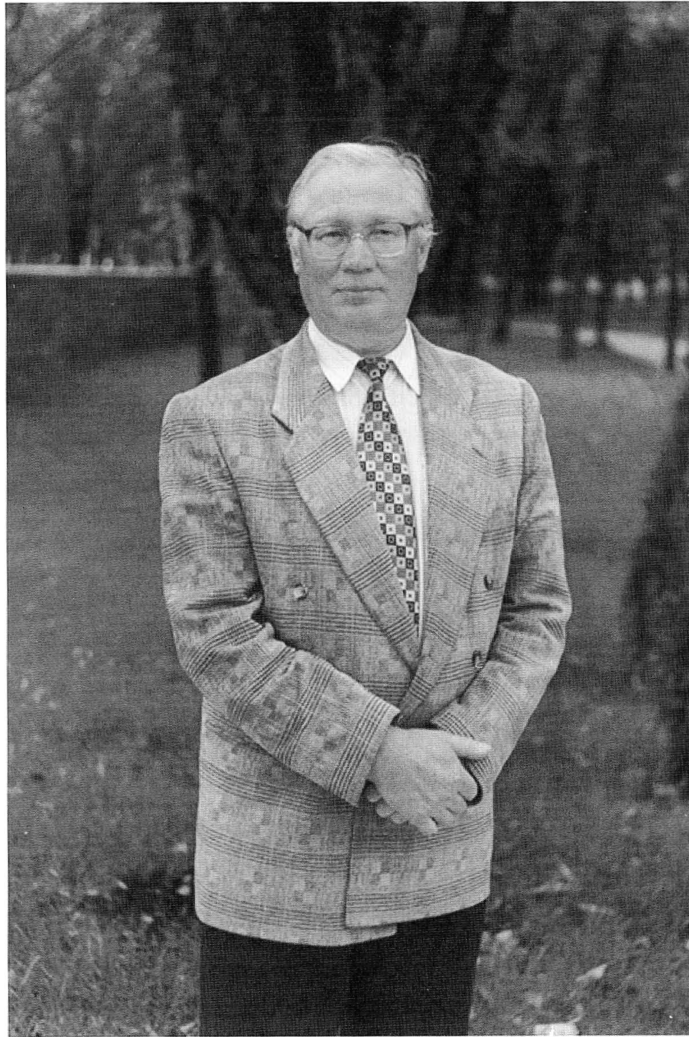
VITA ANTIQUA

№3-4

The collection of scientific articles



KYIV
«STYLOS»
2001



*Присвячується 60-річчю професора,
доктора історичних наук, завідуючого кафедрою
археології та музеєзнавства Київського національного
університета імені Тараса Шевченка,
палеолітознавця
Гладких Михайла Івановича*

Зміст



Кепін Д.В. М.І.Гладких в історіографії палеоліту України	9
Гладких М.И. Кремневый инвентарь межиричского позднепалеолитического поселения.....	15
Сапожников І.В., Сапожникова Г.В. Співвідношення природно-господарських областей та господарсько-культурних типів (на прикладі пізнього палеоліту степової зони)	22
Сминтина О.В. Проблеми взаємодії природи та суспільства в інтерпретаційній археології	31
Карпеченков А.Г. (Одесса) Основные подходы к изучению памятника в англо-американской археологии	41
Иванченко Ю.В. (Одесский национальный университет) Проблема исторической интерпретации памятников раннепервобытного монументального изобразительного искусства на территории современной Украины	47
Залізник Л.Л. Культурно-історичні зв'язки Полісся у первісну добу.....	51
Рижов С.М. Культурна адаптація ранніх палеоантропів до природного середовища Центральної Європи	59
Коен В.Ю., Степанчук В.М. Переход от среднего к верхнему палеолиту в Восточной Европе: проблемы таксономии и хроностратиграфии	78
Мацкевий Л.Г. Палеоліт і мезоліт території сучасного Львова	108
Пясецкий В.К. Среднеашельское местонахождение Меджибож	125
Рековец Л.И. Териофауна и материальная культура местонахождения Меджибож	135

Пучков П.В.	
«Мамонтовое собирательство» вместо или после «мамонтовых побоищ»?.....	138
Оленковський М.П.	
Епіграветські та східно-епіграветські культури України	149
Горелик А.Ф.	
Охота на лошадей в жизнеобеспечении финальнопалеолитического населения Юго-Восточной Украины.....	156
Усик В.И.	
К вопросу о «гигантолитах», топотах и формах мустьерских нуклеусов в позднепалеолитических комплексах. (По материалам ремонтажа коллекций комплекса 2 Королево 2 и стоянки Радомышль)	167
Гавриленко І.М.	
Житлово-господарські комплекси мезолітичної стоянки В'язівок 4а: спроба реконструкції	180
Петрунь В.Ф.	
Жадеїт, серпентиніт та ультрамілоніт у шліфованих виробках Трипілля	189
Сніжко І.А.	
Методи дослідження слідів утилізації мисливської здобичі на фауністичних рештках епохи пізнього палеоліту	194
Список скорочень	201

Contents



Kepin D.V.

Professor Mihail. I. Gladkich in the historiography of Palaeolithic studies.....9

Gladkich M.I.

Flint collection of Mezirichy settlement of Upper Palaeolithic age15

Sapozhnikov I.V., Sapozhnikova G.V.

On interrelation between the natural-economic zones and economic-cultural types
of Upper Palaeolithic steppe areas22

Smyntyna O.V.

On problems of nature and society interaction in interpreting archaeology31

Karpechenkov A.G.

Basic approaches to site study in British-American archaeology41

Ivanchenko Y.V.

On problems of historical interpretation of Early Prehistory Monumental Art
on the territory of Ukraine47

Zalizniak L.L.

On cultural-historical links of Polissya in Prehistory51

Ryzhov S.M.

On cultural adaptation of early paleoanthropoids to natural environment
of Central Europe59

Koen V.Y., Stepanchuk V.M.

On transition from Middle to Upper Palaeolithic in Eastern Europe: problems
of taxonomy and chrono-stratigraphy78

Matskeviy L.G.

Palaeolithic and Mesolithic sites on territory of the modern Lviv108

Piasetsky V.K.

Middle Acheulian Medzhibozh site125

Rekovets L.I.

Teriofauna and represents palaeontological and paleolithic materials site
Medzhibozh135

Puchkov P.V.	
«Mammoth hunting» instead or after «mammoth collecting»?	138
Olenkovsky M.P.	
Epigravettian and East-Epigravettian cultures in Ukraine	149
Gorelik A.F.	
Hoarse hunting in life of Upper Palaeolithic population of South-East Ukraine	156
Usik V.I.	
On «Gigantoliths» and Mousterian discs shapes on Upper Palaeolithic sites (based on re-assembling of complex 2 Korolevo-2 and Radomyshl site)	167
Gavrilenko I.M.	
Dwelling-household complexes of Mesolithic site Vyazivok-4A: reconstruction attempt	180
Petrun V.F.	
Jadeite, serpentinite and ultra-milonite in Tripolian polished tools	189
Snizhko I.A.	
Methods of investigation of utilisation of man's hunting and faunal remains on late Palaeolithic sites	194
List of abbreviations	201

І.М.Гавриленко

ЖИТЛОВО-ГОСПОДАРСЬКІ КОМПЛЕКСИ МЕЗОЛІТИЧНОЇ СТОЯНКИ В'ЯЗІВОК 4а: СПРОБА РЕКОНСТРУКЦІЇ



Abstract

Excavations in Vyazivok-4A, a site of Zimivniky culture has revealed the remains of several dwellings and household pits. The detailed analysis of the structures backed by planigraphy, ethnographic analogues and some reflections of general order (such as the level of house-building, technical equipment) gives every reason for carrying out the reconstruction of dwelling and household complexes of the settlement.

The dwelling of this site were round in the plan, a little deepened into the ground, probably covered with skins and from below made habitable in winter by sod. They were frame cone-shaped structures which had the appearance of tents of skins. Size difference of the dwellings accounts for the number of inhabitants. Such peculiarities in the functional planning of these quarters as placing the hearths in the middle of them and locating the production sites for tool making, skin dressing and satisfying other household needs round the hearths, while the space between the hearths and the exits, facing the river, was used for cooking food, and the outlying parts of the dwellings were exploited for keeping bone raw material and evacuating food refuses are notable. Open hearths were designed for heating, lighting up and thermal treatment of food products. Pits for making fish sour were placed near the exits of the dwellings and formed integral complexes with the latter.

Розкопками стоянки зимівниківської культури В'язівок 4а виявлено залишки кількох жител та господарських ям. На підставі етнографічних аналогів та деяких міркувань загального порядку (рівень домобудівництва, технічна озброєність), підкріплених аналізом планіграфії, нами було висловлено припущення, що досліджені житлові будівлі мали вигляд чумів [Гавриленко, 1995; 1997]. Подальший аналіз решток споруд не лише переконує у правильності цієї здогадки, а й дає підстави для деталізації та конкретизації висновків, а також для виконання графічної реконструкції житлово-господарських комплексів поселення.

Котловани жител чітко виділялися на фоні оточуючого темно-бурого важкого суглинку своїм темнішим забарвленням і фіксувалися в плані як плями неправильнопідокруглої форми з деякою подовженістю або невеличким виступом, як у житла № 5, в бік південного заходу. Діаметр плям становив 3,5–4 м у жител № 1, 3 та 5,5–6 м – у жител № 2, 4, 5. Розміри недокопаного житла № 6 залишилися невідомими. Залишки мешкання, багато й різноманітно представлені всередині жител, за

їхніми межами не зустрічалися взагалі або відзначалися одиничними знахідками.

В розрізі котловани будівель мали вигляд лінз, своїм опуклим боком обернених донизу. Максимальна потужність заповнення в середньому дорівнювала 30 см. А інтенсивність його забарвлення поступово зростала в напрямку від периферії до більш заглибленого центру і в придонній частині відкладів. Долівки жител чітко відділялися від заповнюючої гумусованої маси. Вище і нижче лінз відзначалися лише окремі знахідки кременів.

На відсутність переміщень та ушкоджень мезолітичного культурного шару загалом та залишків житлових і господарських об'єктів зокрема, крім незначних слідів діяльності землерийів, вказують також знахідки на долівці жител анатомічних груп кісток тварин.

Центральні частини котлованів являли собою майже чорні від вуглистої сажі овальні плями діаметром до 2 м і потужністю до 10 см, посередині яких інколи вдавалося зафіксувати лінзи прокалу, що свідчить про розміщення тут вогнищ. Подібна темніша забарвленість навколо вогнища спостерігалася в центральному житлово-побутовому комплексі

шару I стоянки Молодове V [Черниш, 1975: 45]. Розміри вогнищ можуть бути відтворені лише здогадно – в межах 0,4–0,7 м. Розкладалися вони, схоже, безпосередньо на долівці, тож і не мали заглибленостей, які б окреслювали їхні межі. Крім того, періодичне видалення з житла продуктів згоряння, певно, призводило до зміни розмірів і обрисів вогнищ та деякого їх зміщення від місць початкового розташування. Досить вірогідною здається й можливість поширення вогнищної маси, принаймні її верхньої частини, на довколишні ділянки після залишення жител людиною – під дією вітру та дощових потоків. Ці обставини, видно, і зумовили, за відсутності чітко виражених вогнищ, виникнення посередині житлових заглибин значних за розмірами вуглистих зон.

Таким чином, культурний шар стоянки зазнав лише вкрай незначних змін свого початкового вигляду. У період після залишення жител їхніми мешканцями і до моменту захоплення культурного горизонту вищележачими відкладами, певно, відбулося часткове руйнування вогнищ та, можливо, незначне переміщення невеликих за розмірами кременів у горизонтальній площині. Після того руйнування культурного шару полягали у перевідкладенні найбільш легких його елементів (окремих кременів та кісток) в результаті дій землеріїв у різних, в тому числі й вертикальному напрямках. Тому характер розташування культурних решток, обриси житлових котлованів та господарських ям здатні пролити світло на конструктивні особливості відповідних споруд.

Оскільки стоянка В'язівки 4а функціонувала в зимовий час, чому є багато доказів [Гавриленко, 1997: 53; Залізняк, Гавриленко, 1995: 99], житлові будівлі її мешканців мусили захищати людину від несприятливих природних чинників згори і з боків, тобто мати якесь утеплене перекриття. Близька до круглої форма котлованів у плані вказує на відповідну форму споруд. Спробуймо з'ясувати, виходячи з об'єктивних даних, чи були стіни в'язівцьких жител вертикальними, а чи нахиленими досередини?

Стратиграфічні спостереження в поєднанні з аналізом розподілу знахідок по площі жител вказують на неоднакове функціональне навантаження центрів та країв помешкань. На периферії котлованів жител спостерігалися най-

менші інтенсивність забарвлення та насиченість крем'яними виробами. Разом з тим, на краях житлових плям фіксувалася порівняно велика скупченість кісток тварин.

Пояснити ці факти можна наступним чином. Посередині помешкань, навколо вогнищ, здійснювалася активна і різноманітна виробнича діяльність, тоді як ділянки попід стінами були важкодоступними і малопридатними не лише для праці, а й для відпочинку. Тому туди склалися запаси кістяної сировини, а також скидалися харчові покидьки. Про останнє свідчить, зокрема, знахідка на краю житла 5 кісток стопи копитного в анатомічному порядку. А, як відомо, стопи копитних зазвичай не використовувалися в їжу чи для виготовлення поробок, і їхні фаланги розбивалися для висмоктування мозку лише в умовах відчутного голоду [Ермолова, 1985: 11; Леонова, 1985: 15].

В іншому місці під стінкою того ж помешкання був забутий в якомусь вмістилищі «скарб» з 6 крем'яних виробів. В житлі 4 під стінку був покладений ріг лося, чомусь не використаний з господарською метою (його огляд не виявив ніяких ознак різання чи іншої обробки, крім слідів відрубання від черепа).

Така організація внутрішнього простору в помешканнях (робочі та побутові зони посередині споруд, навколо вогнищ, при нежилій периферії, доступ до якої щось ускладнювало), без сумніву, вказує на конічну форму стін житла. Розташування перекриття під гострим кутом до підлоги зменшувало корисну площу будівель за рахунок важкодоступних периферійних ділянок, де людині було незручно стояти і навіть сидіти. В нічний час периферія помешкання, вірогідно, також не могла використовуватися, адже вогнище, розкладене посередині споруди, навряд чи могло обігріти весь її простір. До речі, менша забарвленість вохрою країв одного з жител палеолітичної стоянки Костенки 4 отримала аналогічну інтерпретацію [Рогачев, 1955: 96; Рогачев, Аникович, 1984: 194]. Та й взагалі, палеолітознавці розглядають малу насиченість культурними рештками та слабше пофарбування вохрою країв округлих жител з одним вогнищем у центрі як аргументи на користь конічних конструкцій цих споруд [Рогачев, 1970: 69, 72].

Тепер поміркуємо, чи стіни і дах будівель виступали самостійними елементами, як у бу-

динків, а чи утворювали єдине ціле, як у куренів, згідно з етнографічною термінологією [Сергін, 1980: 314]? На дні котлованів не виявлено жодних слідів від стовпових ям. Розміщення вогнищ посередині жител з огляду на пожежонебезпечність виключає й можливість існування якихось центральних опорних елементів, не заглиблених у землю. Отже, споруди не могли мати такої конструкції, за якої стіни утримували б на собі дах. А оскільки каркас перекриття не вкопувався своєю нижньою частиною в землю, з'єднуватися між собою в певну жорстку конструкцію мусили його верхні елементи, які загалом мали бути порівняно легкими. Адже не заглиблені у землю опори не утримали б важке перекриття. Та й надавати особливої монументальності спорудам, зведеним на один сезон тривалістю в кілька місяців, не було потреби. Таким чином, стіни в'язівських будівель, нахилені до центра, змикалися вгорі, виконуючи разом і функцію даху.

Етнографічні дані дозволяють за цих обставин припустити єдиний можливий тип споруди – каркасний конічний чум (тіпі, вігвам). Чум як досить комфортабельне переносне житло, що зводилося з доступних будівельних матеріалів, зручне у транспортуванні, легке у складанні, ще донедавна виступав найбільш поширеним типом житлових споруд традиційних народів

Півночі [Долгих, 1971: 94, 101]. Фахівці вважають, що так званий земляний чум мисливців Сибіру був найдавнішим типом зимового житла лісових мисливців, а похідна від нього чотирикутна напівземлянка є історично пізнішою [Зализняк, 1991: 89–90, 120; Липс, 1954: 24–25].

Доступний для мезолітичних мешканців стоянки будівельний матеріал складався з жердин (з'єднані вгорі, вони утворювали каркас), шкур, кори чи бересту, можливо шмат-

ків дернини (покриття каркаса), а також кріпильних засобів рослинного або тваринного походження. З огляду на використання в зимовий сезон, більш імовірним видається перекриття зі шкур, кора ж та берест годилися, швидше, для літніх будівель. Так, наприклад, орочі, мешканці Північної Азії, взимку перекривали свої конічні чуми зшитими разом шкурами, а влітку – березовою корою [Ратцель, 1903: 686].

Чи можливо відтворити висоту в'язівських споруд? З певною долею вірогідності – так. Знаючи діаметр котлована, не складно вирахувати ті оптимальні співвідношення висоти споруди, довжини і ваги жердин, їхнього нахилу, які б, по-перше, відповідали рівню технічної озброєності мезолітичної людності, по-друге, створювали найбільш комфортні умови для мешканців цих будівель. В останньому випадку усереднення даних про довжину та пропорції тіла людини [Рогинский, Левин, 1955: 55, 61; Морфология человека,

Діаметр котловану	Висота перекриття	Довжина жердин (до місця з'єднання)	Кут нахилу стін	Відстань від стіни, не придатна для стояння	Відстань від стіни, не придатна для сидіння	Діаметр зони, придатної для роботи сидячи
6 м	2,5 м	3,9 м	39°	1,9 м	0,90 м	4,2 м
→	3,0 м	4,3 м	44°	1,7 м	0,80 м	4,4 м
→	3,5 м	4,7 м	49°	1,4 м	0,70 м	4,6 м
→	4,0 м	5,1 м	53°	1,2 м	0,60 м	4,8 м
→	4,5 м	5,5 м	57°	1,1 м	0,50 м	5,0 м
→	5,0 м	6,0 м	59°	0,9 м	0,45 м	5,1 м
→	5,5 м	6,4 м	62°	0,8 м	0,40 м	5,2 м
4 м	2,5 м	3,2 м	50°	1,3 м	0,60 м	2,8 м
→	3,0 м	3,6 м	55°	1,1 м	0,50 м	3,0 м
→	3,5 м	4,1 м	59°	0,9 м	0,45 м	3,1 м
→	4,0 м	4,5 м	63°	0,8 м	0,40 м	3,2 м
→	4,5 м	5,0 м	66°	0,7 м	0,35 м	3,3 м
→	5,0 м	5,5 м	68°	0,6 м	0,30 м	3,4 м
→	5,5 м	6,0 м	70°	0,5 м	0,25 м	3,5 м

Табл. 1. Співвідношення основних метричних параметрів жител.

1990: 50, 60] дозволяє використати такі цифри: повний зріст – 160 см, зріст сидячи – 75 см.

Результати виконаних розрахунків зведені до таблиці (табл. 1). Вони переконливо засвідчують, що між названими показниками існували тісний зв'язок та взаємозалежність. Оскільки від висоти споруди залежав ступінь нахилу стін, а той у свою чергу суттєво впливав на розміри корисної площі жител, будівлі не могли бути надто низькими. До того ж, при

зменшенні кута нахилу за використання тих же самих матеріалів зростала сила ваги на перекриття.

Як видно, з таблиці при висоті споруди 3,5 м і менше, при діаметрі котлована 6 м, непридатною для знаходження людини у повний зріст була досить значна частина загальної площі житла – від 2/3 до 1/2 (Рис. 1). Тому для порівняно комфортного розміщення людини у кінчному житлі останнє муило мати висоту близько 4 м і більше (чим вище, тим краще).

Однак висоту споруди лімітував інший чинник – довжина жердин каркаса.

Оскільки розрахунку піддається лише довжина жердин до місця зв'язування їх разом, варто взяти до уваги, що дійсний розмір жердин був більшим щонайменше на 15 см. Так, вже при висоті чума 4 м, мали використовуватися жердини завдовжки близько 5,3 м, при висоті 4,5 м – близько 5,7 м, при висоті 5 м – близько 6,2 м.

Певне світло на можливий матеріал для виготовлення жердин проливають дані палеонології. Згідно з ними, територія Середнього Подніпров'я у ранньому голоцені характеризувалася розвитком лісостепів. Лісові масиви займали сосна з домішкою берези та з незначними вкрапленнями широколистих порід (в'язів, дуба, ліщини). У вологих і заболочених ділянках зростали вільхи, верби, осики [Артюшенко, 1970: 155]. Практично всі ці породи дерев, за винятком дуба, вирізняються малою (менше 540 кг/м³) чи середньою (540–740 кг/м³) щільністю, а отже – легкістю, і, разом з тим, твердістю від м'якої до середньої [Перельгін, Уголев, 1971: 98, 154–155]. Тобто, навіть примітивні крем'яні сокири го-

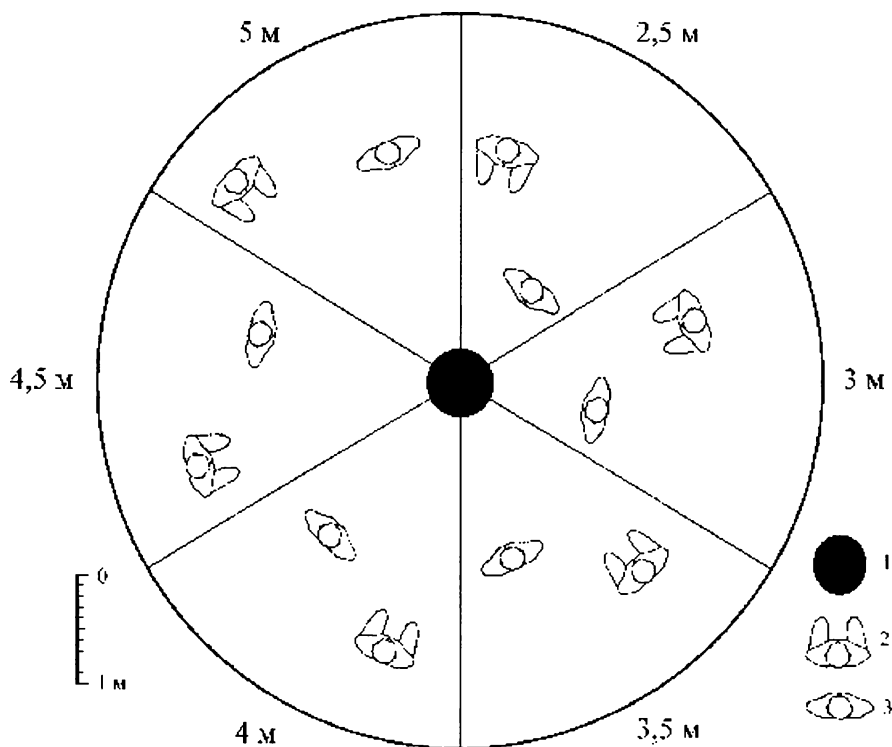


Рис. 1. Залежність розмірів корисної площі від висоти чума. Умовні позначки: 1 – вогнище, 2 – людина, що сидить, 3 – людина, що стоїть (кожен сектор відповідає позначеній навпроти нього висоті чума, фігурка людини показує максимально можливу відстань від центра житла, придатну для перебування у відповідному положенні).

дилися для зрубання цих дерев. Однак, з огляду на технічні властивості, ми повинні виключити з цього переліку й осика. Її стовбури менші 12 см у діаметрі (на висоті грудей) та 13 м заввишки не знаходять практичного застосування у сучасному будівництві. До того ж, осика дає досить незначний вихід корисної продукції, зі стовбура названих розмірів, що має об'єм в корі 0,06 м³, жердин отримується лише 0,02 м³ [Сортиментные таблицы...: 305].

І.Г.Підоплічко, реконструюючи межирічцькі житла з кісток мамонта, виходив з того, що при будівництві сучасних яранг використовуються товстіші жердини, принаймні опорні, ніж за доби пізнього палеоліту, коли людина не мала металевих сокир та пилок. На його думку, жердини в житлах Межиріч були завтовшки 5–6 см, що дорівнює товщині стовбурів ліщини або верби. Ці дерева і зараз є основним будівельним матеріалом в сільськогосподарських будівлях, особливо в куренях [Підоплічко, 1976: 58, 95].

Нам ці цифри здаються дещо заниженими, експериментальна перевірка дієвості крем'яних рубальних знарядь доводить мож-

ливість перерубування ними товстих стовбурів дерев [Семенов, Коробкова, 1983: 18–23, 54]. Однак у випадку з в'язівськими житлами можна припустити, що дуже довгі жердини не могли використовуватися через свою надмірну товщину і вагу.

Продемонструємо це на прикладі сосни, довгі прямі стовбури якої є чудовим будівельним матеріалом. Деревина висотою 4 м мають діаметр на висоті грудей до 6 см, висотою 5 м – до 8 см, висотою 6 м – до 9 см. Користуючись спеціальними таблицями, неважко обрахувати, що при щільності 500 кг/м³, яку має сосна, жердини відповідної довжини важитимуть до 3,4, до 8,4 та до 12 кг кожна [Перельгин, Уголев, 1971: 99; Сортиментные таблицы...: 398–399]. Зрозуміло, що жердини з інших названих вище порід, а всі вони мають більшу, ніж сосна, щільність [Перельгин, Уголев, 1971: 98–99], важили ще більше.

У алгонкінів (Північна Америка) криті великими шматками березової кори вігвами будувалися з березових та соснових жердин [Ратцель, 1903: 516]. Жердини для чумів ненців мали довжину до 5,6 м при діаметрі близько 5 см [Долгих, 1971: 96].

Тож зовсім не випадково висота чумів піших мисливців і рибалок тайги та тундри становила близько 4 м, при діаметрі 3–8 м (частіше – до 6 м). Такі житла вільно вміщували до 10 чоловік, тобто дві сім'ї [Андрианов, 1985: 56; Липс, 1954: 23–24; Семенов, 1968: 208; Шовкопляс, 1965: 270]. Далі збільшувати місткість гостроконічних жител було неможливо, адже тоді довелося б замінити жердини колодами. Це б вкрай обважнило несучі елементи і створило проблеми з їхнім з'єднанням. Тож, досягнувши певної досконалості й транспортабельності, чум не мав перспектив у плані нарощування корисної площі [Семенов, 1968: 226].

Загалом, у деревинознавстві стовбури товщиною понад 8 см вважаються колодами, тоді як жердинами називаються ті, що мають товщину від 3 до 7 см при довжині від 3 до 6,5 м [Михайличенко, Садовничий, 1978: 160–162]. Тому видається більш імовірним спорудження каркасів в'язівських жител з жердин завдовжки до 6 м, ніж довших і товстих, а отже й масивніших колод, що вказує на загальну висоту будівель не більше 4,5 м.

Для жител стоянки, що мали котловани поперечником до 4 м, найбільш оптимальне

співвідношення основних метричних параметрів становить: висота перекриття – 4–5 м, довжина жердин – близько 4,7–5,7 м. В цих межах внутрішня площа помешкань використовувалася досить раціонально, а жердини не були надто важкими. Можна також припустити, що при зведенні всіх жител стоянки їх будівничі орієнтувалися на якусь певну висоту. За взірць могли правити численніші більші житла – близько 4,5 м заввишки. Проте довести існування такого «стандарту» практично неможливо.

Для зручності з'єднання жердини спрямовувалися тонкими кінцями догори і їх повинно було бути не надто багато. Наприклад, каркаси критих шкурами тварин легких наземних палаток конічної форми, відомих в Північній Америці під назвою тіпі, збиралися з 12–15 жердин довжиною 4–5 м [Липс, 1954: 23–24; Семенов, 1968: 208]. Товстіші нижні кінці жердин могли підгострюватися і втикалися в землю, як у тих же індіанців або ненців [Долгих, 1971: 96], а могли й просто впиралися в кут, утворений дном та стінкою котлована житла.

Заглибленість жител в землю була незначною – по краях лінз вона не перевищує 20 см, що є близьким до товщини дернового шару. До більшого пониження центральних частин жител, ймовірно, призвела інтенсивніша їх експлуатація (витоптуванням підлог ногами пояснюються подібні факти в літературі [Кольцов, 1985: 27; Крижевская, 1986: 92]) та, після залишення людьми, концентрація посередині житлових западин дощової та талої води з подальшим просяканням в нижній шар, на що вказують затікання. Суглинисте дно котлованів могло відігравати роль своєрідного водопору, що сприяв застою води [Виноградов, 1981: 143]. Тож, схоже, підготовка площадки майбутнього житла передбачала зняття дернового шару і дуже незначне заглиблення долівки. І те, й інше могло бути виконане кістяними мотиками, окремі зразки яких знайдені в заповненні жител [Гавриленко, 1998: 14]. Здається цілком ймовірним використання знятої дернини для укріплення і утеплення нижніх частин стін іззовні.

Витягнутість більшості жител В'язівка 4а до південного заходу, що інколи простежувалася як невеликий виступ в контурі котлована, може вказувати на розміщення тут виходів з помешкань. На користь цього висновку

свідчить наступне. Згідно з даними етнографії та археології, обмежені технічні можливості змушували первісне населення облаштовувати виходи з помешкань з огляду на несприятливі природні чинники. Так, для зимових помешкань головне значення мали захищеність з півночі і оптимальна орієнтація до руху сонця, тому не випадково житла кам'яної доби півночі Європи, Азії та Америки найчастіше спрямовувалися виходами на південь [Семенов, 1968: 228; Сергин, 1988: 6; 1996: 149]. За врахування або при несуттєвості вказаних обставин виходи первісних жител були звернені до річки, шляху, напрямку очікування здобичі тощо [Зализняк, 1989: 94; 1991: 89, 91; Пономаренко, 1985: 170; Спваковский, 1988: 45; Старкова, 1976: 51].

У нашому випадку орієнтація виходів на південний захід відповідала напрямку до річки. Саме там знаходиться старе річище Сліпороду, яке, на відміну від сучасного штучного, омивало південно-західний край мису, зайнятого стоянкою. Відстань від жител до ріки по прямій становила 20–40 м.

Звернення виходів у бік річки є досить характерним для стоянок кам'яної доби, воно зафіксоване на багатьох пам'ятках від пізнього палеоліту до неоліту включно [Археология Прикарпатья..., 1987: 82, 87; Гурина, 1970: 146; Гусенцова, 1981: 130–137; Кравцов, Жилин, 1995: 138; Мацкевой, 1991: 101–102; Ошибкина, 1989: 39; Сергин, 1988: 9; 1996: 144; Телегін, 1982: 190–191].

Водночас, південно-західна експозиція виходів з жител В'язівка 4а вирішувала і проблему захисту від холодних північних вітрів, актуальну для зимового періоду, та сприяла кращому прогріванню від сонячних променів вхідних частин помешкань.

При орієнтації виходу з житла в бік, протилежний напрямку домінуючих вітрів, не виникало потреби у вдосконаленні конструкції вихідної частини [История..., 1987: 188; Семенов, 1968: 228]. На технічну простоту останньої вказує і незначна заглибленість підлоги, що не вимагала спорудження складних, як у землянок, виходів [Виноградов, 1981: 148]. Дуже незначна видовженість житлових западин в місці ймовірних виходів не дозволяє вести мову про сінеподібну форму останніх, швидше це є результатом витоуптування ногами ґрунту на ділянках, що безпосередньо примикали до виходів, та виносу туди на підосвах гумусованих часток із долівки жител.

Скоріше за все, виходом слугував отвір (розріз) в стіні будівлі, який ішов від низу перекриття вгору, на відстань, достатню для перебування дорослої людини. Вірогідно, вихід був завішений легким пологом, що міг відкидатися.

Вогнище, розкладене на підлозі в центрі житла з конічним перекриттям, перебувало у найбільш віддаленому від легкозаймистої покрівлі місці. Водночас, таке вогнище добре обігрівало та освітлювало помешкання. Зрозуміло, що при розкладанні відкритого вогнища у центрі споруди найбільш раціональним і простим є відведення диму через розташований прямо над вогнищем отвір у перекритті, чому існує багато етнографічних відповідників [Липперт, 1894: 122]. Більш того, якщо вогнище у чумі хоча б трохи виявлялося зсунутим у бік від центру, помешкання з-за неправильної тяги наповнювалося димом [Долгих, 1971: 95].

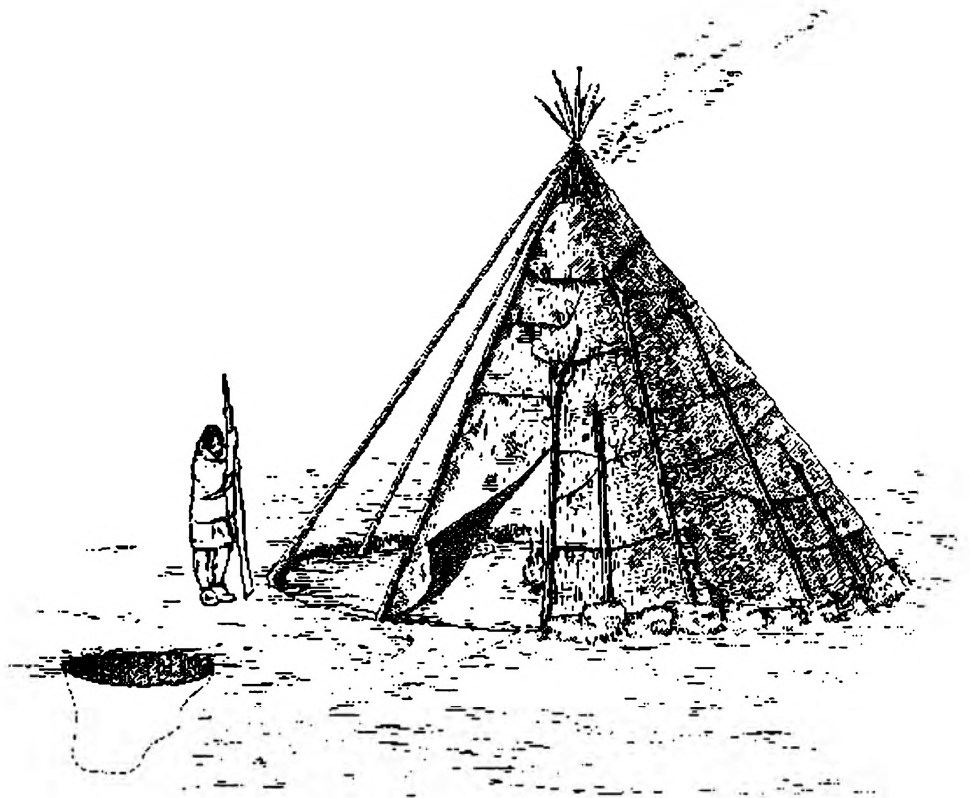
Спостереженнями етнографів зафіксовано, що в чумах та ярангах традиційних мисливських народів мешканці влаштовувалися спати головою до стінки житла, а ногами до центру, де знаходилося вогнище [Липс, 1954: 23–24; Пидопличко, 1976: 102; Семенов, 1968: 208]. При цьому найзручнішими, інколи навіть священними, вважалися місця, розташовані навпроти входу – за вогнищем, вони належали господарям або віддавалися гостям, інколи – з релігійних мотивів – залишалися порожніми [Долгих, 1971: 100, 101; Лукьянченко, 1966: 8, 9, 13; Липперт, 1894: 122]. При мешканні у споруді кількох сімей, одна з них займала праву, друга – ліву половини житла, однак дорослі чоловіки – господарі сімей – обов'язково розташовувалися на зазначених почесних ділянках [Лукьянченко, 1966: 9].

В південно-західних секторах жител 2, 4, 5 близько до виходів залишилися великі скупчення кухонних покидьків у вигляді кісток, серед яких переважають дрібні фрагменти кісток ссавців та риб'ячі. Цей факт знаходить повну відповідність у даних етнографії, згідно з якими в чумах місце між входом та вогнищем належало господині і використовувалося для виконання хатніх робіт та приготування їжі [Алексеевко, 1967: 81–89; Лукьянченко, 1966: 8]. У рибальських народів Північної Америки було звичною справою не лише сушити, але й чистити рибу всередині жител, залишаючи нутрощі на підлозі [Ратцель, 1903: 562].

Поруч із житлом № 5 досліджені дві господарські ями. Вузькі й глибокі (0,6–0,7х1,5–1,7 м, глибина близько 1 м), вони мали неправильну видовжену форму. Заповнення ям містило в значній кількості кістки риб. Тож, очевидно, в ямах здійснювалося зберігання та консервація запасів риби. На слушність цього припущення вказують численні етнографічні паралелі (лісові мисливці та рибалки Сибіру і Канади). Згодом в покинуті ями могли зсипатися попіл з вогнищ та інше сміття, певно, саме так туди потрапили окремі кістки ссавців, кремені, вуглинки.

Схоже, яма для квасіння риби влаштовувалася неподалік від виходу з кожного із жител. Таке враження створюють орієнтація ям та простежена за загальною крутизною стінок пологість або уступчастість їхніх північно-східних наближених до жител (вхідних?) частин. Розташування ям для зберігання м'яса збоку або біля входу в житло зафіксоване у ескімосів, рибних ям – у ітельменів, ям-комор для різноманітних харчових запасів на зиму – у людей племені омаха, що населяли горбисті степи на захід від р. Міссурі [Пономаренко, 1985: 171; Семенов, 1968: 207; Файнберг, 1991: 59]. Очевидно, що використовувати господарську яму, розміщену поруч з помешканням, неподалік від входу, було найзручніше.

Таким чином, житла стоянки являли собою округлі в плані, злегка заглиблені в зем-



Мал. 2. Приблизний вигляд житлово-господарських комплексів стоянки В'язівок 4а. Наукова реконструкція І.М.Гавриленка. Малюнок Т.В.Менчинської.

лю, ймовірно, вкриті шкурами і утеплені знизу дерном, каркасні конічні конструкції у вигляді чумів (Мал. 2). Різниця в розмірах жител пояснюється чисельністю їх мешканців. Виділяються такі особливості функціонального планування жител, як розміщення вогнищ посередині них, а виробничих площадок для виготовлення знарядь, вичинки шкур та інших виробничих потреб – навколо вогнищ. Простір між вогнищами та зверненими до річки виходами використовувався для приготування їжі, периферія помешкань – для зберігання кістяної сировини та евакуації харчових покидьків. Відкриті вогнища призначалися для опалення, освітлення та термічної обробки продуктів харчування. Ями для квасіння риби, розташовані неподалік від виходів з жител, утворювали з останніми єдині комплекси.

Література

- Алексеевко В.А. Кеты: историко-этнографические очерки. – М.: Наука, 1967. – 260 с.
- Андреанов Б.В. Неоседлое население мира: (Историко-этнографическое исследование). – М.: Наука, 1985. – 280 с.
- Артюшенко А.Т. Растительность лесостепи и степи Украины в четвертичном периоде. – К.: Наук. думка, 1970. – 173 с.
- Археология Прикарпатья, Волыни и Закарпатья: (Каменный век) / Грибович Р.Т., Мацкевой Л.Г., Пелещин Н.А. и др. – К.: Наук. думка, 1987. – 132 с.
- Виноградов А.В. Древние охотники и рыболовы Среднеазиатского междуречья. – М.: Наука, 1981. – 173 с.
- Гавриленко І.М. Розкопки мезолітичного поселення В'язівки 4а у 1994 р. // Полтавський археологічний збірник. – Полтава, 1995. – № 3. – С. 26–36.
- Гавриленко І.М. Житлові та господарські споруди мезолітичної стоянки В'язівки 4а // Археологічний літопис Лівобережної України. – Полтава, 1997. – № 1–2. – С. 46–55.
- Гавриленко І.М. Кістяні вироби зимівниківської мезолітичної культури (за матеріалами стоянки В'язівки 4а) // Археологічний літопис Лівобережної України. – Полтава, 1998. – № 1–2. – С. 12–18.
- Гурина Н.Н. Неолит лесной и лесостепной зон европейской части СССР // Каменный век на территории СССР / МИА. – М.: Наука, 1970. – № 166. – С. 134–156.
- Гусенцова Т.М. Новые мезолитические поселения междуречья Камы и Вятки // СА. – 1981. – № 3. – С. 130–148.
- Долгих Т.Б. Традиционное жилище лесных ненцев бассейна реки Пур // СЭ. – 1971. – № 4. – С. 93–103.
- Зализняк Л.Л. Охотники на северного оленя Украинского Полесья эпохи финального палеолита. – К.: Наук. думка, 1989. – 175 с.
- Зализняк Л.Л. Население Полесья в мезолите. – К.: Наук. думка, 1991. – 160 с.
- Зализняк Л.Л., Гавриленко І.М. Мисливці ранньоголоценового лісостепу за матеріалами стоянки В'язівки 4А на Полтавщині // Археологічний альманах. – Донецьк, 1995. – № 4. – С. 97–103.
- Ермолова Н.М. Охотничья деятельность человека // КСИА. – 1985. – Вып. 181. – С. 9–12.
- История и культура чукчей: Историко-этнографические очерки / Под ред. А.И.Крушанова. – Л.: Наука, 1987. – 287 с.
- Кольцов Л.В. О сезонном функционировании мезолитических стоянок (по материалам Волго-Окского междуречья) // СА. – 1985. – № 3. – С. 25–36.
- Кравцов А.Е., Жилин М.Г. Опыт функционально-планиграфического анализа мезолитической стоянки Беливо-4г-северная // РА. – 1995. – № 2. – С. 135–148.
- Крижевская Л.Я. Матвеевокурганские ранне-неолитические поселения как источники реконструкции быта // Палеолит и неолит. – Л.: Наука, 1986. – С. 92–99.
- Леонова Н.Б. Планиграфическое исследование свидетельств утилизации охотничьей добычи на материалах верхнепалеолитической стоянки Каменная Балка II // КСИА. – 1985. – Вып. 181. – С. 12–27.
- Липперт Ю. История культуры / Пер. с нем. – СПб: Типография Ю.Н.Эрлиха, 1894. – 396 с.
- Липс Ю. Происхождение вещей. Из истории культуры человечества / Пер. с нем. – М.: Изд-во иностр. лит-ры, 1954. – 487 с.
- Лукияненко Т.В. Жилище саамов (лопарей) Кольского полуострова конца XIX – начала XX века // СЭ. – 1966. – № 6. – С. 3–16.
- Мацкевой Л.Г. Мезолит Запада Украины. – К.: Наук. думка, 1991. – 148 с.
- Михайличенко А.Л., Садовничий Ф.П. Древесиноведение и лесное товароведение. – 2-е изд. – М.: Высш. шк., 1978. – 224 с.
- Морфология человека / Под ред. Никитюка Б.А., Чтецова В.П. – М.: Изд-во МГУ, 1990. – 344 с.
- Ошибкина С.В. Мезолит центральных и северо-восточных районов Севера Европейской части СССР // Археология СССР: Мезолит СССР. – М.: Наука, 1989. – С. 32–45.
- Перельгин Л.М., Уголев Б.Н. Древесиноведение. – 4-е изд. – М.: Лесн. пром-сть, 1971. – 288 с.
- Пидопличко И.Г. Межиричские жилища из костей мамонта. – К.: Наук. думка, 1976. – 239 с.
- Пономаренко А.К. Древняя культура ительменов Восточной Камчатки. – М.: Наука, 1985. – 216 с.
- Ратцель Ф. Народоведение. – 3-е изд. – Т. 1. – СПб: Типография Товарищества «Просвещение», 1903. – 764 с.
- Рогачев А.Н. Александровское поселение древнекаменного века у села Костенки на Дону // МИА. – М.; Л.: Изд-во АН СССР, 1955. – № 45. – 164 с.
- Рогачев А.Н. Палеолитические жилища и поселения // Каменный век на территории СССР / МИА. – М.: Наука, 1970. – № 166. – С. 64–77.
- Рогачев А.Н., Аникович В.М. Поздний палеолит Русской равнины и Крыма // Палеолит СССР / Археология СССР. – М.: Наука, 1984. – С. 162–271.
- Рогинский Я.Я., Левин М.Г. Основы антропологии. – М.: Изд-во МГУ, 1955. – 502 с.

Семенов С.А. Развитие техники в каменном веке. - Л.: Наука, 1968. - 362 с.

Семенов С.А., Коробкова Г.Ф. Технология древнейших производств (мезолит-энеолит). - Л.: Наука, 1983. - 255 с.

Сергин В.Я. Рец.: Sklenář K. Nejstarši lidská obydlí v Československu. Praha, 1977 // СА. - 1980. - № 3. - С. 312-316.

Сергин В.Я. Классификация палеолитических поселений с жилищами на территории СССР // СА. - 1988. - № 3. - С. 5-20.

Сергин В.Я. Палеолитические жилища поселения Мальта (раскопки 1928-1932 гг.) // РА. - 1996. - № 2. - С. 143-154.

Сортиментные таблицы для таксации сосны, ели, пихты, дуба, бука, ясеня, клена, граба, осины, березы, ольхи, липы и акации белой. - К.: Будівельник, 1973. - 443 с.

Спеваковский А.Б. Духи, оборотни, демоны и божества айнов. - М.: Наука, 1988. - 205 с.

Старкова Н.К. Ительмены: Материальная культура XVIII в. - 60-е годы XX в. - М.: Наука, 1976. - 166 с.

Телегин Д.Я. Мезолітичні пам'ятки України (IX-VI тисячоліття до н. е.). - К.: Наук. думка, 1982. - 255 с.

Файнберг Л.А. Охотники Американского Севера (индейцы и эскимосы). - М.: Наука, 1991. - 184 с.

Черниш О.П. Стародавнє населення Подністров'я в добу мезоліту. - К.: Наук. думка, 1975. - 167 с.

Шовкопляс И.Г. Мезинская стоянка (к истории Среднеднепровского бассейна в позднепалеолитическую эпоху). - К.: Наук. думка, 1965. - 327 с.

Список скорочень

- АА** – Археологический альманах.
- АДЛ** – Археологічні дослідження на Львівщині.
- АИУ** – Археологические исследования на Украине в 1976–1977г.г.
- АО** – Археологические открытия.
- АОН** – Археологические открытия на новостройках.
- АП УРСР** – Археологічні пам'ятки УРСР.
- АСГЭ** – Археологический сборник Государственного Эрмитажа.
- АЮЗР** – Акты Юго-Западной России.
- БМОИП** – Бюллетень Московского общества испытателей природы. Отделение биологии.
- ВАА** – Вопросы археологии Адыгеи.
- ВАУ** – Вопросы археологии Урала.
- ВАН** – Вісник Академії наук УРСР.
- ВДИ** – Весник древней истории.
- ЗОО** – Записки Одесского археологического общества.
- ВОІКК** – Вінницька обласна Історико-краєзнавча конференція.
- ІУ НАН України** – Інститут українознавства ім.І.Крип'якевича НАНУ.
- КСИА** – Краткие сообщения Института археологии АН СССР.
- КСИИМК** – Краткие сообщения института истории материальной культуры.
- ЛІМ** – Львівський історичний музей.
- МАСП** – Материали по археологии Северного Причерноморья
- МДАПВ** – Матеріали і дослідження з археології Прикарпаття і Волині.
- МИА** – Материали и исследования по археологии СССР.
- НА ІА НАНУ** – Науковий архів Інституту археології НАН України.
- НЗІТ** – Нариси з Історії техніки.
- НТШ** – Наукове товариство імені Т.Г.Шевченка.
- ПС** – Палеонтологический сборник.
- ПУ** – Пам'ятники України.
- РА** – Российская археология.
- СА** – Советская археология.
- СПІКСНУ** – Скелі й печери в історії та культурі стародавнього населення України. Збірник тез повідомлень та доповідей.
- ТИЭ** – Труды Института этнографии АН СССР.
- AR** – Archeologické Rozhledy.
- М NI** – минимальное количество особей.
- MNB** – минимальное количество определенных костей.
- SP** – Stratum Plus.
- SROA** – Sprawozdania Rzeszowskiego Ośrodka Archeologicznego.
- VBGAEU** – Verhandlungen der Berliner Gesellschaft fuer Anthropologie, Ethnologie und Urgeschichte

Наукове видання

VITA ANTIQUA

2001

№ 3–4

**Збірка наукових статей
російською та українською мовами**

Фото на обкладинці зроблено Гладких М.І. (Межиріч. Житло № 4.)

Редактор та упорядник збірки *Рижов С.М.*
Редактор англійських текстів *Репік Д.В.*
Художнє оформлення *Бородай Ю.О.*
Технічний редактор *Гриненко Н.С.*
Коректор *Шкиря Т.Г.*

Підп. до друку 1.11.2001 р. Формат 60x84/8.
Папір офс. Друк офс. Гарнітура BookUkr.
Ум. друк. арк. 25,3. Об.-вид. арк. 24,7.
Наклад 300 прим.
Замовл. № **047**

Видавництво «Стилос».
04070, Київ–70, Контрактова пл., 7.
Свідоцтво Держкомінформу України (серія ДК № 150 від 16.08.2000 р.)

Надруковано з готових плівок ТОВ «Поліграфічний центр «Фоліант».
04176, Київ–76, вул. Електриків, 26.
Свідоцтво Держкомінформу України (серія ДК № 149 від 16.08.2000 р.)