



VITA № 3-4 ANTIQUA



КИЇВ

2001

КИЇВСЬКИЙ НАЦІОНАЛЬНИЙ УНІВЕРСИТЕТ ІМЕНІ ТАРАСА ШЕВЧЕНКА
ІСТОРИЧНИЙ ФАКУЛЬТЕТ
КАФЕДРА АРХЕОЛОГІЇ ТА МУЗЕЄЗНАВСТВА
ТОВАРИСТВО АРХЕОЛОГІЇ ТА АНТРОПОЛОГІЇ
МОЛОДІЖНИЙ ЦЕНТР РОЗВИТКУ ОСВІТИ, НАУКИ ТА КУЛЬТУРИ



VITA ANTIQUA

№ 3–4

Збірка наукових статей



КИЇВ
«СТИЛОС»
2001

ББК 63.02
В 79

Номер затверджено до друку на засіданні Вченої ради історичного факультету Київського національного університету імені Тараса Шевченка 25 жовтня 2001 р.

РЕДАКЦІЙНА КОЛЕГІЯ:

д.і.н., проф. Гладких М.І. (головний редактор)

к.і.н., асист. Рижов С.М. (відповідальний секретар)

д.і.н., проф. Залізник Л.Л.

д.і.н., проф. Крижанівський О.П.

д.і.н., проф. Борисенко В.К.

д.і.н., проф. Моця О.П.

к.і.н., с.н.с. Степанчук В.М.

к.і.н., н.с. Усик В.І.

к.і.н., доц. Малєєв Ю.М.

к.і.н., доц. Омельченко Ю.А.

РЕЦЕНЗЕНТИ:

д.і.н. проф. Буравченков Б.О.

д.і.н. проф. Станко В.М.

В 79 VITA ANTIQUA. – К.: Стилос, 2001. – № 3-4. – 202 с.

Збірник присвячено 60-річчю професора, доктора історичних наук, завідуючого кафедрою археології та музеєзнавства Київського національного університету імені Тараса Шевченка, палеолітознавця Гладких Махайла Івановича. До збірника включено статті провідних фахівців у галузі палеоліту і первісного суспільства України.

ББК 63.02

Засновник

Товариство Археології та Антропології

Адреса редакції:

01601, м. Київ, вул. Володимирська, 64, ауд. 164.

Реєстраційне свідоцтво КІ № 350, видане 8 лютого 1999 р.

Міністерством інформації України

© Товариство Археології та Антропології, 2001

© Колектив авторів, 2001

© «Стилос», оригінал-макет, 2001.

© Бородай Ю.О., обкладинка, 2001.

KYIV NATIONAL TARAS SHEVCHENKO UNIVERSITY
HISTORICAL FACULTY
DEPARTMENT OF ARCHAEOLOGY AND MUSEOLOGY
SOCIETY OF ARCHAEOLOGY AND ANTHROPOLOGY
YOUTH CENTRE OF DEVELOPMENT OF EDUCATION, SCIENCE AND ARTS



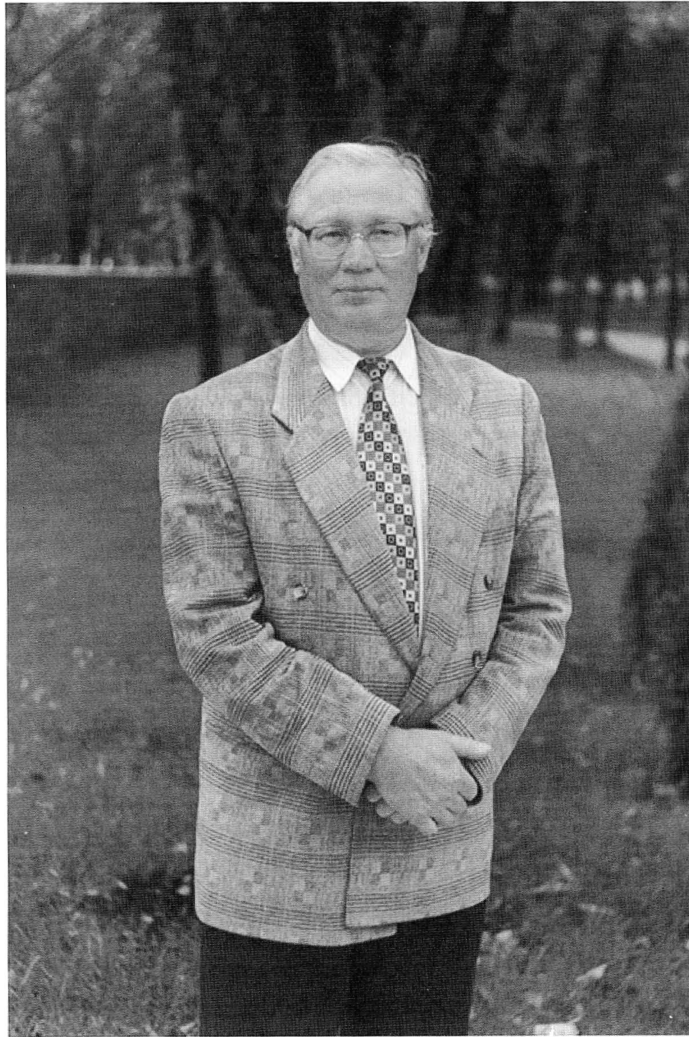
VITA ANTIQUA

№3-4

The collection of scientific articles



KYIV
«STYLOS»
2001



*Присвячується 60-річчю професора,
доктора історичних наук, завідуючого кафедрою
археології та музеєзнавства Київського національного
університета імені Тараса Шевченка,
палеолітознавця
Гладких Михайла Івановича*

Зміст



Кепін Д.В. М.І.Гладких в історіографії палеоліту України	9
Гладких М.И. Кремневый инвентарь межиричского позднепалеолитического поселения.....	15
Сапожников І.В., Сапожникова Г.В. Співвідношення природно-господарських областей та господарсько-культурних типів (на прикладі пізнього палеоліту степової зони)	22
Сминтина О.В. Проблеми взаємодії природи та суспільства в інтерпретаційній археології	31
Карпеченков А.Г. (Одесса) Основные подходы к изучению памятника в англо-американской археологии	41
Иванченко Ю.В. (Одесский национальный университет) Проблема исторической интерпретации памятников раннепервобытного монументального изобразительного искусства на территории современной Украины	47
Залізник Л.Л. Культурно-історичні зв'язки Полісся у первісну добу.....	51
Рижов С.М. Культурна адаптація ранніх палеоантропів до природного середовища Центральної Європи	59
Коен В.Ю., Степанчук В.М. Переход от среднего к верхнему палеолиту в Восточной Европе: проблемы таксономии и хроностратиграфии	78
Мацкевий Л.Г. Палеоліт і мезоліт території сучасного Львова	108
Пясецкий В.К. Среднеашельское местонахождение Меджибож	125
Рековец Л.И. Териофауна и материальная культура местонахождения Меджибож	135

Пучков П.В.	
«Мамонтовое собирательство» вместо или после «мамонтовых побоищ»?.....	138
Оленковський М.П.	
Епіграветські та східно-епіграветські культури України	149
Горелик А.Ф.	
Охота на лошадей в жизнеобеспечении финальнопалеолитического населения Юго-Восточной Украины.....	156
Усик В.И.	
К вопросу о «гигантолитах», топотах и формах мустьерских нуклеусов в позднепалеолитических комплексах. (По материалам ремонтажа коллекций комплекса 2 Королево 2 и стоянки Радомышль)	167
Гавриленко І.М.	
Житлово-господарські комплекси мезолітичної стоянки В'язівок 4а: спроба реконструкції	180
Петрунь В.Ф.	
Жадеїт, серпентиніт та ультрамілоніт у шліфованих виробках Трипілля	189
Сніжко І.А.	
Методи дослідження слідів утилізації мисливської здобичі на фауністичних рештках епохи пізнього палеоліту	194
Список скорочень	201

Contents



Kepin D.V.

Professor Mihail. I. Gladkich in the historiography of Palaeolithic studies.....9

Gladkich M.I.

Flint collection of Mezirichy settlement of Upper Palaeolithic age15

Sapozhnikov I.V., Sapozhnikova G.V.

On interrelation between the natural-economic zones and economic-cultural types
of Upper Palaeolithic steppe areas22

Smyntyna O.V.

On problems of nature and society interaction in interpreting archaeology31

Karpechenkov A.G.

Basic approaches to site study in British-American archaeology41

Ivanchenko Y.V.

On problems of historical interpretation of Early Prehistory Monumental Art
on the territory of Ukraine47

Zalizniak L.L.

On cultural-historical links of Polissya in Prehistory51

Ryzhov S.M.

On cultural adaptation of early paleoanthropoids to natural environment
of Central Europe59

Koen V.Y., Stepanchuk V.M.

On transition from Middle to Upper Palaeolithic in Eastern Europe: problems
of taxonomy and chrono-stratigraphy78

Matskeviy L.G.

Palaeolithic and Mesolithic sites on territory of the modern Lviv108

Piasetsky V.K.

Middle Acheulian Medzhibozh site125

Rekovets L.I.

Teriofauna and represents palaeontological and paleolithic materials site
Medzhibozh135

Puchkov P.V.	
«Mammoth hunting» instead or after «mammoth collecting»?	138
Olenkovsky M.P.	
Epigravettian and East-Epigravettian cultures in Ukraine	149
Gorelik A.F.	
Hoarse hunting in life of Upper Palaeolithic population of South-East Ukraine	156
Usik V.I.	
On «Gigantoliths» and Mousterian discs shapes on Upper Palaeolithic sites (based on re-assembling of complex 2 Korolevo-2 and Radomyshl site)	167
Gavrilenko I.M.	
Dwelling-household complexes of Mesolithic site Vyazivok-4A: reconstruction attempt	180
Petrun V.F.	
Jadeite, serpentinite and ultra-milonite in Tripolian polished tools	189
Snizhko I.A.	
Methods of investigation of utilisation of man's hunting and faunal remains on late Palaeolithic sites	194
List of abbreviations	201

О.В.Сминтина

ПРОБЛЕМА ВЗАЄМОДІЇ ПРИРОДИ ТА СУСПІЛЬСТВА В ІНТЕРПРЕТАЦІЙНІЙ АРХЕОЛОГІЇ



Abstract

Current paper is devoted to the analysis of different approaches to the problem of nature and culture interaction during the second half of XXth century. Special attention is given to several trends in contemporary archaeology, such as environmental archaeology, landscape history, «new archaeology», life history and cultural biography of objects, behavioural archaeology, geoarchaeology and others.

Several interdisciplinary theories and concepts were also examined, among them theory of cultural and economic types, concept of cultural adaptation, stresses and adjustment theories etc. The most researchers recognise the significant impute of natural environment on early prehistoric culture development. Nevertheless, the scale of such environment and its natural boundaries and degree of influences still remain acute problems which need further investigations.

Культура ранньопервісного населення є однією з найцікавіших та найпривабливіших сторінок історії культури людства. Від самого початку її вивчення потребувало від вчених неабиякого натхнення й мужності, адже їм доводилося шукати пояснення явищам, які подекуди важко збагнути сучасному цивілізованому світові. Специфіка матеріальних решток життєдіяльності пізньопалеолітичних і мезолітичних мисливців та збирачів, а також особливості методики їх археологічного дослідження сприяли тому, що археологія кам'яної доби формується в рамках природничих наук – геології та палеонтології. Тому цілком природно, що від самого початку свого дослідження ранньопервісне населення розглядалося дослідниками кінця ХІХ століття як невід'ємна частина свого природного оточення, а географічні умови часто виступали єдиним поясненням особливостей господарства, побуту та матеріальної культури мисливців і збирачів.

Фрагментарність джерельної бази, перш за все відсутність письмових джерел, незадовільний стан збереження більшості пам'яток цієї доби, нерівномірність археологічного вивчення території сучасної Європи, складність пошуку прямих етнографічних паралелей ставали додатковими аргументами на користь необхідності й логічності інтерпретації культурних явищ ранньопервісної доби в контексті навколишнього середовища. Сприяла цьому і сама не-

повторність та складність умов існування давнього населення: суворі кліматичні умови льодовикової доби, життя пліч-о-пліч із великими викопними тваринами (мамонтом, бізоном, печерним левом, шерстистим носорогом) тощо.

Знаряддя праці, житла і одяг здавалися першим дослідникам пізньопалеолітичних та мезолітичних пам'яток сучасної Європи надто грубими та примітивними, щоб надійно забезпечити задоволення життєво важливих потреб їх мешканців. Відтак давня людина поставала перед ученими істотою, повсякденною справою якої була боротьба за виживання та пошуки харчування. Така інтерпретація не була принципово новою; її корені можна простежити ще в історіософських роздумах Ж.-Ж.Руссо. На його думку, бажання «дикої» людини «не йдуть далі його фізичних потреб; єдині блага в світі, які йому відомі – це їжа, самка і відпочинок; єдині біди, котрих він боїться – це біль та голод» [Руссо, 1969: 55]. Ця ідея не викликала принципових заперечень у філософів того часу; розбіжності виявляються лише в характері ставлення первісної людини до природного оточення. У Руссо «первісна людина ставиться до природи відповідно до небезпек, що загрожують йому» [Руссо, 1969: 52], Т.Гоббс вважав первісну людину агресивним дикуном, що безстрашно протистояв ворожому навколишньому світові; на думку Ш.Монтеск'є, наші попередники були лякливими та втікали від усього та усіх.

Розвиток етнографічних досліджень індіанського населення Північної Америки протягом другої половини XIX ст. дав поштовх ще одному напрямку інтерпретації взаємин давніх людей з оточуючим середовищем. Прихильники еволюціоністського напрямку в галузі соціальних наук вважали розвиток соціальної культури силою, що здатна успішно протистояти природі.

Ці дві опозиційні моделі співіснували в інтерпретаційній археології й протягом першої половини XX ст. Дискусія між їх прихильниками та поступове збагачення джерельної бази створили передумови для проникнення в західноєвропейську та американську теорію археологічних досліджень ідей географічного та кліматичного детермінізму, посибілізму, інвайронменталізму й біхевіоризму. Для радянської археології кам'яної доби перша половина XX ст. є періодом інтенсивних польових досліджень, інтерпретація результатів яких здійснюється переважно в рамках соціально-економічного підходу.

Рубіжним етапом у розумінні ролі природно-оточення в розвитку ранньопервісної культури стають 50–60-ті роки. Саме в цей час в СРСР та за його межами формується ціла низка концепцій, шкіл та напрямків, які принципово по-іншому трактують місце і роль мисливців та збирачів у географічному середовищі пізньольдовиків'я – раннього голоцену.

Одним із перших кроків на шляху подолання традиційного для марксистської історіографії негативного ставлення до так званого «географічного детермінізму» стала створена М.Г.Левіним та М.М. Чебоксаровим *концепція господарсько-культурних типів* (далі – ГКТ) як конкретних форм прояву історичного типу суспільства в конкретних природних умовах. Вона ґрунтується на уявленні про те, що населення на певному етапі соціально-економічного розвитку у певній природно-ландшафтній смугі неминуче виробляє чітко визначену, сталу модель поведінки, чи ГКТ. Дослідниками припускається існування від 1 до 23 ГКТ мисливців та збирачів, частина яких розбивається на хронологічні етапи та групи [див., наприклад, Андрианов, 1968; Залізник, 1989; Чебоксаров, Чебоксарова, 1985 та ін.]. Така таксономічна та екологічна недосконалість типології цих гіпотетичних утворень веде до об'єднання спільностей з принципово відмінною матеріальною культурою та способом адаптації (наприклад, мисливці на морського звіра Арктики та мисливці на великих тварин центральних районів Африки). Крім

того, цей підхід деякою мірою ізолює матеріальну та соціонормативну галузі культури, а також виключає етнокультурні традиції з низки чинників, що впливають на систему життєзабезпечення.

Незважаючи на очевидну сьогодні недосконалість, свого часу концепція господарсько-культурних типів відіграла позитивну роль, привернувши увагу до умов існування мешканців окремих археологічних пам'яток. З початку 60-х років суттєво інтенсифікується накопичення даних для відтворення фауни, флори, гідромережі, рельєфу та клімату кінця пізньольдовиків'я – раннього голоцену, а також здійснюються заходи для їх певної систематизації та синтезу. В результаті в рамках польової археології формується її окремий напрямок – *інвайронментальна археологія*, основним завданням якої стає міждисциплінарне вивчення палеогеографічного середовища як місця проживання людини [Dincauze, 2000: 20]. Останніми роками серед її прихильників виокремлюється група фахівців, які переносять акцент на наукове дослідження екологічних зв'язків між людським суспільством та природним оточенням [Boyd, 1990: 69–70]. Слід зазначити, що розробки в галузі інвайронментальної археології сьогодні знаходяться в центрі уваги археологів-польовиків, про що свідчить поява спеціальних історіографічних робіт з теоретичних і методологічних проблем реконструкції оточуючого середовища первісного часу [O'Connor, 1998: 1–6], започаткування у 1998 році спеціалізованого журналу «Environmental Archaeology: the journal of human palaeoecology» (координуючий редактор Г.Джонс, університет м. Шеффілд, Велика Британія), на сторінках якого розглядаються актуальні питання в цій галузі, фундація професійної Асоціації інвайронментальних археологів (АЕА) та проведення її регулярних зустрічей.

Накопичення інформації про природно-географічні умови існування давніх суспільств спонукало до звернення уваги на їх вплив на своє оточуюче середовище. Результатом стає формування специфічного напрямку інтердисциплінарних досліджень – *ландшафтної історії* [Muir, 1999: 60–61]. Від моменту її виокремлення до наших днів серед багатьох дослідників, які працюють у цій галузі, поширеною є думка про те, що ландшафтну історію слід розпочинати лише з епохи впровадження відтворюючого господарства, яке відкриває еру інтенсивного і,

подекуди, нераціонального землекористування [Benes, Zvelebil, 1999: 73–93; Widgren, 1999: 94–103]. З іншого боку, більшість дослідників схильна датувати початок перетворюючого впливу людини на природне оточення часом виникнення самої людини. Так, зокрема, сьогодні антропогенний чинник визнається провідним у зникненні великих стадних тварин на межі плейстоцену та голоцену, у змінах складу та густоти рослинного покриву, у перетворенні печер тощо [Будько, 1967; Величко, Фрадкін, 1973; Мильков, 1970; Саушкін, 1976; Climate Change, 1993].

В результаті досліджень у цій галузі центральною проблемою в рамках взаємин природи і ранньопервісного суспільства знову стає забезпеченість харчовими ресурсами, але вже на принципово іншому рівні – з урахуванням кількості рослинної та тваринної біомаси, густоти населення на одиницю площі, а також специфіки господарської діяльності цього населення. Останніми роками в цьому контексті підкреслюється також принципова важливість джерел мінеральної сировини – в першу чергу, кременя та інших сортів каменю, що використовувалися для виготовлення знарядь праці [Kuhn, 1995]. В деяких випадках характеристика ресурсів певного регіону стає підґрунтям для предикативного моделювання системи життєзабезпечення його мешканців, включаючи особливості господарювання, рівень осілості та способи устрою поселень [див., наприклад, Jochim, 1976].

Проблеми ресурсозабезпечення ранньопервісних колективів стають провідними в науковому пошуку представників «*нової археології*» на чолі з Л.Бінфордом. В їхніх моделях наявність ресурсів визначає специфіку комбінації способів організації соціального, економічного та повсякденного життя. Серед усього розмаїття проявів цього напрямку найбільшу популярність здобула запозичена з соціології теорія середнього рівня з двома основними варіантами (аналіз території, що експлуатується, та модель тяжіння), а також теорія оптимального фуражування, корені якої можна легко знайти в біології та економіці. Їх прихильники віддають перевагу створенню універсальних моделей поведінки, які часто не витримують перевірки конкретними фактами. Це обумовлене, в першу чергу, надмірним захопленням схематизацією та математизацією досліджень, а також іноді необґрунтованими етнографічними паралелями. Подекуди до контексту ускладнених формул вво-

дяться змінні, в яких від самого початку потенційно закладена помилка у підрахунках (наприклад, різниця між мінімальною та максимальною температурами найтеплішого та найхолоднішого місяця в сезоні).

Серед здобутків «*нової археології*» в контексті визначення ролі природного оточення в розвитку ранньопервісної культури уваги заслуговують два моменти. З одного боку, саме в їхніх творчості територія, що має досить чітко визначені економічні, хронологічні та екологічні рамки вперше опиняється в центрі уваги археологів та культурних антропологів [Verhart, 1990: 139]. Цей просторовий аспект їхніх досліджень заслуговує окремого аналізу.

З іншого боку, саме завдяки працям представників цієї школи до археологічного дослідження було введено та всебічно обґрунтовано *концепцію адаптації* як процесу пристосування людини до умов існування, як продукту природного добору та як ступеня відповідності між організмом і середовищем ([Mithen, 1989: 492; O'Brien, Holland, 1992: 57]. Слід зазначити, що традиційний для «*нової археології*» плюралізм концептуальних рішень виявився і в контексті цієї теорії: для «*прояснення*» її фундаментального поняття (тобто адаптації) було запропоновано створювати безкінечну множину моделей, які б пристосовували його до конкретних випадків [Bettinger, 1991: 62]. В результаті з'являються спроби розрізнити такі поняття, як адаптивні стратегії та адаптивні процеси, акомодация та асиміляція, а також ставиться питання про необхідність градації рівнів адаптивності для кожної з адаптивних стратегій [Гроссман, 1971: 66; Piaget, 1967: 82; Bennett, 1973: 37; Cohen, 1974: 46–49; Sack, 1980: 123]. Суттєві розбіжності між дослідниками, які працюють в даному напрямку, існують і з приводу того, що слід вважати критерієм адаптації: за останні сорок років у літературі дискутувався весь спектр варіацій показників, починаючи від конкретних підрахунків чистої енергетичної ефективності добування харчових ресурсів і закінчуючи таким абстрактним поняттям, як щастя [див., наприклад, Jochim, 1996: 360; Man the Hunter, 1968: 89–92].

Практично єдиною тезою, що не викликає принципових заперечень у переважній більшості «*нових археологів*», є ідея про оптимальний адаптаційний рівень. Вона полягає в тому, що людська група завжди намагається звести до мінімуму зміни, які планується реалізувати для

досягнення адаптивного ефекту. Щоправда, цей постулат важко віднести до авторських розробок даного напрямку. Вперше ця ідея пролунала у фізиці XVIII ст., зокрема в працях Лагранжа її було сформульовано як принцип найменшої дії. Протягом першої половини та середини XX ст. ця теорія під різними назвами здобуває визнання в економічній географії (*lex parsimoniae* або закон бережливості А.Льоша); в суспільних науках (принцип найменших зусиль Дж. Зіпфа); посідає важливе місце в аналізі систем у вигляді концепції мінімуму потенційної енергії; в аналізі операцій під назвою оптимального шляху переміщення або геодезичної лінії; поширена вона й у розробках в галузі інвайронментальної психології [Хаггет, 1968: 48; Losch, 1954: 184; Zipf, 1949: 72; Bell, Green, Fisher, Baum 1996: 122].

Друга половина 70-х років XX ст. стає часом, коли концепція адаптації набуває значення одного з найбільш популярних підходів до інтерпретації взаємин людини та оточуючого природного середовища. В огляді літератури англійською мовою лише за період 1971–1980 років наводиться 749 найменувань нових книжок та 430 статей, присвячених проблемам адаптації лише в контексті екології людини [Мелешин, Гольцова, Санаров, 1981]. Їх аналіз дозволяє виявити 4 основні напрямки в розумінні поняття «адаптація людини»: еволюційно-генетичний, екологічний, медико-біологічний та соціальний [Верещагин, 1988: 25]. У радянській науці 60–70-х років увага приділялася переважно біологічним аспектам адаптації з акцентом на здатності людини пристосовуватися до умов зовнішнього середовища при збереженні основних констант фізіологічних систем організму, які характеризують стан здоров'я, працездатність, підвищення резистентності до кліматичних і географічних чинників [Хлебович, Чуднова, Чупанова, 1975: 150; Прохоров, 1975; Алексеева, 1975]. Основним адаптивним механізмом, що принципово відрізняє біологічну адаптацію людини від аналогічних процесів у тварин, марксистська історіографія вважала цілеспрямовану трудову діяльність та пов'язане з нею виробництво життєво необхідних предметів [Калайков, 1984: 46–49].

Згодом було підкреслено неможливість обмеження обсягу поняття адаптації лише суто біологічним його розумінням; в результаті було запропоновано розглядати адаптацію як властивість людського організму та як процес роз-

витку в рамках тієї системи, куди організм входить як елемент [Верещагин, 1988: 70]. Інтерпретація адаптації як процесу здійснюється з урахуванням двох аспектів цієї проблеми: екстеріорного, пов'язаного з аналізом взаємодії суспільства як колективного суб'єкта людської діяльності з природним середовищем, та інтеріорного, який виражає взаємодії особистостей та різноманітних угруповань, що входять до суспільства, з соціальним середовищем та їх коадаптацію [Маркарян, 1975: 141]. Таке розуміння адаптації наголошує, що основним осередком, в якому виробляється та реалізується спосіб пристосування до умов існування, є суспільство як особливий клас адаптивних систем.

У радянській археологічній науці до ідеї про людське суспільство як адаптивну систему одним із перших звернувся П.М.Долуханов [Долуханов, 1985], розробляючи концепцію оптимізації господарської стратегії і ґрунтуючи свої висновки на даних широкого кола наук. В.Р.Кабо, на підставі етнографічного дослідження суспільства австралійських аборигенів, дійшов висновку про те, що оптимальною формою соціальної адаптації до умов природного та соціального оточення була ранньопервісна община як стабільний суспільний інститут та як сукупність динамічних за якісним і кількісним складом господарських груп [Кабо, 1986: 5–6]. Завдяки працям В.Р.Кабо в радянській археологічній літературі з'явився термін «соціокультурна адаптація», під якою він розумів активний вплив людини на оточуюче середовище через свою соціальну організацію, знаряддя праці, житло, релігійні та магичні засоби тощо [Кабо, 1979: 87]. Згодом В.М.Массон продовжив цю ідею, виокремивши господарську діяльність, побутову адаптацію та соціальну адаптацію як три напрямки соціокультурної адаптації в палеолітичному суспільстві [Массон, 1996: 16].

Слід підкреслити принципову різницю контекстів використання терміна «адаптація» в радянській та англомовній археологічній літературі. Приблизно до середини 90-х років радянські археологи застосовують його лише в узагальнюючих, інтерпретаційних роботах; в цей же час англо-американські археологи з успіхом вживають його навіть у публікаціях результатів розкопок окремих археологічних пам'яток. Ці розбіжності наочно проявилися в роботі радянсько-американського симпозіуму «Проблеми культурної адаптації в епоху верхнього палеоліта (по матеріалам Восточной Европы и США)»,

який відбувся в Ленінграді у липні 1989 р. [Проблеми, 1989].

Другим напрямком наукових пошуків у галузі теорії адаптації можна вважати створення концепції культури як системи, що певною мірою відповідає умовам існування її носіїв. Теоретичні підвалини такого підходу були закладені ще в кінці XIX ст. представниками американської школи «посибілізму» на чолі з Ф.Боасом [Boas, 1940]. Вони розглядали природу як підґрунтя, на якому можуть виникати та розвиватися різноманітні варіанти культурних спільностей. Засновник функціонального підходу до інтерпретації культури Б.Маліновський розглядав її як відповідь на виклики природи, тим чи іншим шляхом представлені у потребах людини [Малиновский, 2000: 5].

Наступним кроком у цьому напрямку стали розробки західноєвропейських культурологів 50–60-х років, зокрема постулат Дж.Стюарта про географічне середовище як один із чинників культурних змін [Steward, 1955]. Більш чіткий погляд на людську культуру як на екстрасоматичну систему адаптації з трьома основними підрозділами: технологічним, соціокультурним та ідеологічним – можна знайти у концептуальній монографії Л.Уайта [White, 1959]. Саме на цьому підґрунті відбувається формування окремого напрямку досліджень в галузі культурної і соціальної антропології, культурної географії, екології, психології та археології, основним завданням якого стає дослідження екологічного контексту культури [Man in Adaptation, 1974: 2; Altman, Chemers, 1984: 3; McDowell, 1994: 148; Gamble, 1999: 28; Dincauze, 2000: 74;]. До середини 90-х років у його рамках виокремлюються два основних підходи: феноменологічний, що підкреслює активне залучення людей до їхнього природного середовища, та когнітивний, який являє собою спробу класифікації ментальних репрезентацій оточення [Ingold, 1994: 329, 344]. Слід зазначити, що сучасні археологічні та етнографічні дослідження культури мисливців та збирачів здійснюються переважно на підґрунті феноменологічного розуміння адаптивного навантаження культури [див., наприклад, Gamble, 1999: 420; Leroi-Gourhan, 1993: 231–232]. В результаті у сучасній західноєвропейській та американській науці культурна система та суспільство концептуалізуються як порівняно автономні, але взаємно внутрішньо залежні осередки, де виробляється і реалізується складний механізм пристосування до умов існування; при

цьому перший з них виступає детермінантою соціально-культурної траєкторії, а другий є необхідною компонентою репродукції цієї траєкторії [Morphy, 1996: 187].

Своєрідне переломлення ці ідеї знайшли в марксистській радянській та пострадянській науці. Незважаючи на певну одноманітність методологічної бази вітчизняної культурології, в її рамках можна виокремити декілька фундаментальних підходів до дослідження культури та культурних процесів (наприклад, діяльнісний, аксіологічний, структуралістський, діалогічний тощо), кожен з яких може бути розглянутий в рамках спеціалізованих професійних напрямків (зокрема психологічного, соціологічного, історичного тощо) [Сильверстов, 1988; Скворцова, 1999]. Серед цього розмаїття системний аналіз природно-географічного чинника культурогенезу та екологічного навантаження змісту культурних систем можна знайти лише в роботах прибічників етнографічного напрямку діяльнісного підходу, засновником якого по праву слід вважати Е.С.Маркаряна [Маркарян, 1969]. Культура розглядається тут як система позабіологічних засобів та механізмів, завдяки яким реалізується весь цикл людської діяльності в її специфічних проявах, тобто стимуляція, програмування, регуляція, виконання, забезпечення та репродукція. Адаптаційний контекст культури є наслідком саме цієї багатоплановості потенцій культури як системи. В той же час більшість дослідників не відмовляється від того, що основним осередком, де виробляється специфічний засіб пристосування до умов існування, є суспільство. Відтак культурна система виступає тут вже не осередком, а лише універсальним адаптивним механізмом [Бутинов, 1984: 97; Маркарян, 1975: 143–144].

У завершеному вигляді концепція екологічного навантаження культури постає в низці останніх праць етнологів та культурологів С.О.Арутюнова. На його думку, культуру слід розглядати як сукупність засобів інституціоналізації різноманітних видів людської діяльності. Її основні функції полягають у формуванні та перетворенні навколишнього середовища, з одного боку, і людини, з її духовними та фізичними властивостями, – з іншого [Арутюнов, 1989: 5, 130]. Формування культурної системи постає як процес адаптації до специфічних ніш, спочатку тільки природних, а з часом – усе більш соціальних. Для виконання свого адаптивного навантаження культура постійно має

бути здатною не лише відповідати мінімуму вимог середовища, але й нести в собі необхідний потенціал для досягнення адаптивного ефекту в нових умовах [Арутюнов, 1993: 42, 47].

Постулат про людське суспільство як адаптивну систему останніми роками став невід'ємною частиною теоретичних засад багатьох наукових напрямків та шкіл. Саме він став відправним пунктом для формування *поведінкової археології* (behavioral archaeology) як дисципліни, що сформувалася на базі «нової археології» наприкінці 70-х років та сфокусована на поясненні багатопрофільних взаємин між людською поведінкою та матеріальною культурою [Schiffer, 1995: IX, 4]. Базовим поняттям цього напрямку сьогодні є поведінкові системи, які визначаються як моделі відносин, що існують між діяльністю людини та іншими елементами середовища [Glenn, 1997: 4; Etzel, 1997: 52–53]. Друга половина 90-х років стала часом збагачення поведінкової археології такими поняттями, як принцип поведінкової селекції, поведінкові течії, поведінковий репертуар та ін. Останніми роками цей підхід збагачується за рахунок психологічних та екологічних теорій, присвячених зв'язку поведінки з оточуючим середовищем, зокрема теорії недостатньої стимуляції та моделі обмеження поведінки [Bell, Green, Fisher, Baum, 1996: 121, 126]. Особливу увагою з боку прихильників цього напрямку користуються моделі ресурсної поведінки та моделі мисливської поведінки [Martin, 1998: 13; Friesen, 1999: 22].

В результаті інтердисциплінарних досліджень другої половини 60-х – 80-х років формується *загальна теорія стресу* як базової передумови зміни поведінки, вироблення нового способу адаптації або перебудови культури [Brothwell, 1998: 7–8]. Характеристика стресів та стресорів здійснюється переважно через їх класифікації; при цьому в англійській літературі найбільш популярною є диференціація стресів залежно від галузей їх впливу та легкості адаптації до них людини. Так, наприклад, виокремлюються системні стреси з переважанням фізіологічних компонентів, психологічні, де домінують поведінкові й емоціональні компоненти, та екологічні, що комбінують системні й психологічні компоненти [Bell, Green, Fisher, Baum, 1996: 131]. В радянській науці найпоширенішими були класифікації стресів на підставі їхньої генези, в результаті чого розрізнялися стреси та стресори еволюційного, соціального та

техногенного походження [Хлебович, Чуднова, Чупанова, 1975: 155–157].

Окреме місце в обох підходах займає екологічний стрес, під яким розумілася вся низка природних, соціально-економічних, психологічних та фізіологічних чинників, які призводять до напруження регуляторних механізмів і порушення динамічної рівноваги у суспільстві або в організмі. Для оцінки здатності групи або спільноти впоратися із зовнішніми стресами було введено спеціальне поняття соціальної та екологічної пружності (resilience) і визначені фактори, які сприяють її збільшенню [Neil, 2000: 347, 349, 354].

Результатом досліджень в галузі загальної теорії стресу є створення різноманітних моделей стресів або «проявів стресів в археологічних людських популяціях» [Goodman, Armelagos, 1989: 239; Bell, Green, Fisher, Baum, 1996: 137; Dincauze, 2000: 486]. Ці моделі, як і конструкції «нової археології», страждають зловживанням загальних понять та термінів, які є малоінформативними для розуміння життя ранньопервісних суспільств (наприклад, зменшення швидкості росту людини, зниження здоров'я, підсилення ролі культурної буферної системи тощо), а також тяжіють до стереотипізації і надмірного узагальнення процесів, які відбувалися в далекому минулому. З іншого боку, ця теорія відіграла й позитивну роль, привернувши увагу до множинності відповідей осередку на стрес: адаптація, регулювання та загибель культурної системи тут виступають як три потенційно можливі результати впливу стресорів; при цьому вірогідність того чи іншого результату визначається пружністю системи.

Ідея про *регулювання* (adjustment) як різновид відповіді на зміни оточуючого середовища вперше з'являється в англійській соціологічній літературі наприкінці 70-х років як протипага адаптації [Sonnerfeld, 1966: 75]. Згодом виокремлюються два розуміння терміна регулювання: регулювання як гомеостатичні зміни, що відбуваються всередині суспільства на певному рівні адаптації [Cohen, 1974: 64] та регулювання як корекція самого зовнішнього стимулу, тобто зміни механізму, через який суспільство впливає на середовище [Bell, Green, Fisher, Baum, 1996: 125]. У найновітнішій літературі з цього приводу регулювання пропонується як альтернатива поняттю адаптації; аргументом на користь цього є той факт, що всі відомі культури на певному етапі свого буття існували, отже, були

нення або успішність і тривалість розвитку визначалися ефективністю системи регулювання, яка формувалась у відповідь на зміни оточення [Dincauze, 2000: 73].

У тісному зв'язку з теоріями адаптації, стресу та регулювання в західноєвропейській соціальній антропології і психології розвивається так звана «історія життя» (life-history). Цей підхід, визначений ще в середині 70-х років як біологічна історія гомінідів у контексті їхнього природного середовища, сьогодні поповнився й аналізом позабіологічних засобів виживання виду, зокрема матеріальної культури, засобів отримання їжі та репродуктивної системи, включаючи засади пошуку шлюбних партнерів та виховання нащадків [Hirshfield, Tinkle, 1975: 2229; MacDonald, Hewlett, 1999: 503–504; Key, 2000: 332]. Протягом останніх декількох років цей підхід тяжіє до інтеграції з так званою археологічною, або культурною біографією об'єктів, яку вперше було обґрунтовано та застосовано для аналізу неолітичних будівель [Tringham, 1995]. Основна ідея цього напрямку полягає в тому, що будь-який об'єкт протягом використання акумулює історію групи та набуває цінності у зв'язку з контекстом свого використання [Gosden, Marshall, 1999: 169–170]. Подекуди ця ідея постає у вигляді так званих життєвих циклів, які накреслюють на континуальності течії життя протягом поколінь та можуть мати як біологічне, так і крос-культурне чи соціальне значення [Gilchrist, 2000: 326].

Розглянуті вище напрямки, підходи та школи концентрують свою увагу переважно на взаємодії природи та суспільства в широких просторових рамках. Кінець 60-х – початок 70-х років стає часом, коли вперше було звернуто увагу на екологічний контекст конкретного поселення. В багатьох випадках представники природничих наук беруть участь в археологічних розкопках, що дає можливість реконструювати конкретне середовище, в якому проходила життєдіяльність конкретної групи населення. Першу у вітчизняній археології спробу узагальнити на теоретичному рівні результати таких комплексних розкопок зробив у 1969 р. С.М.Бібіков, запропонувавши метод *палеоекономічного моделювання*. Його підхід враховує особливості оточуючого середовища, з одного боку, і специфіку матеріальної культури та побуту мешканців конкретної пам'ятки – з іншого. В результаті послідовного застосування цього ме-

тоду в ході вивчення палеолітичних та мезолітичних поселень України було встановлено, що в цей час навколишнє середовище не лише впливає на формування й розвиток культури певної групи населення, але й зазнає суттєвих змін у результаті взаємодії з людськими колективами. На цих підвалинах С.М.Бібіковим було розроблено концепцію палеоекологічної та господарської кризи як закономірного результату активної виробничої діяльності населення у природному середовищі, що змінюється, а також простежені етапи її розвитку впродовж IX–VI тис. до н.е. Цей підхід з урахуванням особливостей природного середовища було розвинуто В.Н.Станком [Станко, 1982] стосовно мезолітичних поселень степового Причорномор'я, а пізніше на цих засадах ним було вироблено нове розуміння історичних процесів на терені всієї України часів мезоліту. В результаті формується специфічний напрямок археологічних та історичних досліджень – екологічний, мету якого становить виявлення та вивчення зв'язків, які існують між культурним об'єктом та навколишнім середовищем [Герасимов, 1979: 19].

Основним своїм завданням прихильники *палеоекологічного підходу* в археології як у нашій країні, так і за її межами, вбачають в інтерпретації результатів досліджень конкретних пам'яток з урахуванням динаміки природного оточення, в якому проходило життя її мешканців. При цьому вони відмовляються від широких узагальнень та створення спрощених або ускладнених моделей причинно-наслідкових зв'язків, віддаючи перевагу простим поясненням.

Останніми роками спостерігається поступова екологізація й суміжних наук, що займаються дослідженням ранньопервісних суспільств, в першу чергу сінполітейної етнографії, культурології, палеодемографії та палеосоціології. Основна їх увага зосереджена на теоретичній розробці проблеми галузей впливу палеогеографічних та палеоекологічних чинників на окремі галузі пізньопалеолітичних та мезолітичних культур. В результаті було виявлено, що найнаочніше вплив навколишнього середовища фіксується у побуті, господарстві та матеріальних рештках життєдіяльності населення. Так, традиційно географічний чинник вважається одним з провідних під час обрання місця розташування й способу влаштування поселення, визначення тривалості проживання на ньому. Загальновизнаним є сталий зв'язок специфіки господарської

діяльності первісного населення з особливостями навколишнього середовища. В деяких випадках простежується також вплив умов існування на функціональний склад знарядь праці.

Результати сучасних досліджень етнекологів та археологів дають підстави визнати певний вплив палеогеографічного фактора на формування й розвиток етнічних спільностей ранньопервісного часу [аналіз підходів див: Смытнына, 1997]. Останніми роками все більше уваги приділяється визначенню екологічного навантаження тих підсистем культури, які не підлягають безпосередньому відтворенню за археологічними даними: соціонормативній та духовній [див., наприклад, Козлов, 1991].

Отже, на сучасному рівні розвитку інтердисциплінарних досліджень палеоекологічний підхід поступово стає одним із провідних напрямків дослідження ранньопервісних культур, орієнтованих на вивчення як конкретних культурних осередків, так і цілісних культурних систем на будь-яких хронологічних та територіальних рівнях.

Отже, наш надзвичайно стислий огляд сучасних підходів до інтерпретації значення оточуючого середовища в життєдіяльності та культурі ранньопервісних суспільств засвідчив надзвичайно велике розмаїття поглядів та концепцій, шкіл та напрямків. Переважну більшість із них поєднує прагнення до загальнотеоретичної концептуалізації проблеми екологічного або природно-географічного чинника в розвитку ранньопервісних суспільств. В цьому і сила їх, і слабкість. Сила в тому, що такі загальні поняття, як адаптація, стрес, культура, ресурсозабезпеченість, можуть бути з успіхом застосовані при аналізі будь-якого осередку. Слабкість у то-

му, що саме ця загальність часто заважає побачити неповторність осередку, що вивчається, виявити саме його специфіку переживання стресу та приведення своєї культури у відповідність до умов існування.

Цьому заважає й тяжіння всіх згаданих напрямків до створення узагальнюючих моделей розвитку суспільства на значному територіальному та часовому просторі. Так, в теорії господарсько-культурних типів йдеться про смуги, які часом охоплюють декілька природно-ландшафтних зон, в той час як прибічники палеоекологічного підходу та теорії середнього рівня концентрують увагу на конкретному поселенні. Аналітики ж людського суспільства як адаптивно-адаптуючої системи, культури в контексті адаптації людини, прихильники поведінкової археології, теорії стресів та регулювання взагалі не ускладнюють читачам життя прив'язкою до конкретних просторових рамок.

В результаті складається парадоксальна ситуація: той факт, що природне середовище відіграє важливу (або навіть визначальну) роль у житті пізньопалеолітичних і мезолітичних мисливців та збирачів, навряд чи можна віднести до кола дискусійних. Проте, що це за середовище, які його конкретні обсяги та географічний зміст, та як саме (через які механізми) воно впливає на ранньопервісну культуру, чіткого уявлення сьогодні немає. В результаті можна окреслити напрямок подальших досліджень у цій галузі – серед великої множини ділянок земної поверхні спробувати виокремити саме ту, від особливостей якої залежала життєдіяльність давнього населення. Адже над цим замислювалися не лише археологи, а й філософи, біологи, географи, екологи, антрополози та представники інших наук.

Література

Алексеева Т.И. 1975. Биологическая адаптации населения Арктики к экстремальным условиям Крайнего Севера (антропологический аспект) // Географические аспекты экологии человека. – М.: Институт географии АН СССР. – С. 168–179.

Андрианов Б.В. 1968. ХКТ и исторический процесс // Советская этнография. – № 2. – С. 22–34

Арутюнов С.А. 1989. Народы и культуры. Развитие и взаимодействие. – М.: Наука. – 243 с.

Арутюнов С.А. 1993. Адаптивное значение культурного полиморфизма // Этнографическое обозрение. – № 4. – С. 41–56

Будыко М.И. 1967. О причинах вымирания некоторых животных в конце плейстоцена // Известия АН СССР. – серия геогр. – № 2. – С. 28–36

Бутинов Н.А. 1984. Проблема «природа и культура» в этнографической науке // Роль географического фактора в истории докапиталистических обществ. – Л.: Наука. – С. 95–112.

Величко А.А., Фрадкин Н.Г. 1973. Взаимодействие человека, общества и природной среды в докапиталистических формациях и при капитализме: первобытное общество // Человек, общество и окружающая среда. – М.: Мысль. – С. 34–50.

Верещагин В.Ю. 1988. Философские проблемы теории адаптации человека. – Владивосток: Изд-во Дальневосточного ун-та. – 163 с.

Герасимов И.П. 1979. Методологические проблемы экологизации современной науки // Новые идеи в

географії: географічні аспекти екології людини. – М.: Прогрес. – С. 9–24.

Гроссман Л. 1971. Антропология и география о взаимоотношениях человека с природной средой // Новые идеи в географии: географические аспекты экологии человека. – М.: Прогресс. – С. 40–73.

Долуханов П.М. 1985. Верхний палеолит и мезолит Европы: опыт многомерного анализа // Проблемы реконструкций в археологии. – Новосибирск: Наука. – С. 55–62.

Зализняк Л.Л. 1989. Охотники на северного оленя Украинского Полесья эпохи финального палеолита. – К.: Наукова думка. – 172 с.

Кабо В.Р. 1979. Теоретические проблемы реконструкции первобытности // Этнография как источник реконструкции истории первобытного общества. – М.: Наука. – С. 60–107.

Кабо В.Р. 1986. Первобытная доземледельческая община. – М.: Наука. – 302 с.

Калайков И.Д. 1984. Цивилизация и адаптация. – М.: Прогресс. – 240 с.

Козлов В.И. 1991. Жизнеобеспечение этноса: содержание понятия и его экологические аспекты // Этическая экология. – М.: Наука. – С. 14–43.

Малиновский Б. 2000. Научная теория культуры. – М.: ОГИ.

Маркарян Э.С. 1969. Очерки теории культуры. – Ереван: Изд-во АН АрмССР. – 228 с.

Маркарян Э.С. 1975. К пониманию специфики человеческого общества как адаптивной системы // Географические аспекты экологии человека. – М.: Институт географии АН СССР. – С. 139–149.

Массон В.М. 1996. Палеолитическое общество Восточной Европы. Вопросы палеоэкономики, культурогенеза и социогенеза. – С.–Пб. – 73 с.

Мелешихин С.В., Гольцова Т.В., Самаров В.М. 1981. «Адаптация» в структуре зарубежных исследований по экологии человека // Бюллетень СО АМН СССР. * № 6. – С. 52–58.

Мильков Ф.Н. 1970. Ландшафтная сфера Земли. – М.: Мысль. – 207 с.

Проблемы культурной адаптации в эпоху верхнего палеолита (по материалам Восточной Европы и США): Тез. докл. советско-американского симпозиума. – Л.: Наука. – 1989. – 67 с.

Прохоров Б.Б. 1975. Система понятий в некоторых дисциплинах, изучающих систему «среда обитания – население – здоровье» // Географические аспекты экологии человека. – М.: Институт географии АН СССР. – С. 22–32.

Руссо Ж.-Ж. 1969. Рассуждения о происхождении и основании неравенства между людьми // Руссо Ж.-Ж. Трактаты. – М.: Изд-во АН СССР. – С. 31–108.

Саушкин Ю.Г. 1976. История и методология географической науки. – М.: Изд-во МГУ. – 423 с.

Сильверстов В.В. 1988. Анализ теоретических концепций в советской культурологии // Методологические проблемы теоретико-прикладных исследований культуры. – М.: НИИК. – С. 159–196.

Скворцова Е.М. 1999. Теория и история культуры. – М.: Юнити. – 407 с.

Сминтина Е.В. 1997. О соотношении локальной культурной традиции и способа хозяйственно-культурной адаптации в эпоху мезолита // Записки исторического факультета ОДУ. – Вып. 5. – С. 10–17.

Станко В.Н. 1982. Мирное. Проблемы мезолита степей Северного Причерноморья. – К.: Наукова думка. – 176 с.

Хаггет П. 1968. Пространственный анализ в экономической географии. – М.: Прогресс. – 391 с.

Хлебович И.А., Чуднова В.И., Чупанова Г.С. 1975. Экологический подход при исследовании формирования адаптации населения // Географические аспекты экологии человека. – М.: Институт географии АН СССР. – С. 150–161.

Чебоксаров Н.Н., Чебоксарова И.А. 1985. Народы. Расы. Культуры. – М.: Наука. – 272 с.

Altman I., Chemers M.M. 1984. Culture and Environment. – Monterey, Ca: Brooks/Cole Publishing company. – 338 p.

Bell P.A., Green Th.C., Fisher J.D. Baum A. 1996. Environmental Psychology. – Orlando: Harcourt Brace College Publishers. – 646 p.

Benes J., Zvelebil M. 1999. A historical interactive landscape in the hearth of Europe: the case of Bohemia // The Archaeology and Anthropology of Landscape: sharing your landscape. – P.J. Ucko, R. Layton, eds. – London: Routledge. – P. 73–93.

Bennett J.W. 1973. Ecosystem effects of extensive agriculture // Annual Review of Anthropology. – Vol. 2. – P. 37.

Bettinger R.L. 1991. Hunter-Gatherers: archaeological and evolutionary theory. – New York; London: Plenum Press. – 257 p.

Boas F. 1940. Some problems of methodology in the social science // Race, language and culture. – N.-Y. – P. 263–275.

Boyd W.F. 1990. Towards a conceptual frameworks for environmental archaeology: environmental archaeology as a key to past environment // Circaea. – Vol. 7. – P. 63–79.

Brothwell D. 1998. Stress as an aspect of environmental studies // Environmental Archaeology. – No 2. – P. 7–13.

Climate Change and Human Impact on the Landscape: studies in palaeoecology and environmental archaeology. 1993. – F.M. Chambers, ed. – London: Chapman & Hall. – 303 p.

Cohen Y.A. 1974. Culture as adaptation // Man in Adaptation: the cultural present. – Y.A. Cohen, ed. – Chicago: Aldine. – P. 45–68.

Dincauze D.F. 2000. Environmental Archaeology: principles and practice. – Cambridge: Cambridge University Press. – 590 p.

Etzel Barbara C. 1997. Environmental approaches to the development of conceptual behavior // Environment and Behavior. – D.M. Baer, E.M. Pinkston, eds. – Boulder, Colo: Westview. – P. 52–79.

Friesen T.M. 1999. Resource structure, scalar stress and the development of Inuit social organization // World Archaeology. – Vol. 31, no 1. – P. 21–37.

- Gamble C.* 1999. The Palaeolithic Societies of Europe. - Cambridge: Cambridge University Press. - 506 p.
- Gilchrist R.* 2000. Archaeological biographies: realizing human lifecycles, - courses and -histories // *World Archaeology*. - Vol. 31, no 3. - P. 325-328.
- Glenn S.S.* 1997. Understanding human behavior: a key to solving social problems // *Environment and Behavior*. - D.M. Baer, E.M. Pinkston, eds. - Boulder, Colo: Westview. - P. 3-14.
- Goodman A.H., Armelagos G.J.* 1989. Infant and childhood morbidity and mortality risks in archaeological population // *World Archaeology*. - Vol. 21. - P. 225-243.
- Gosden Ch., Marshall I.* 1999. The cultural biography of objects // *World Archaeology*. - Vol. 31, no 2. - P. 169-178.
- Hirshfield M.F., Tinkle D.W.* 1975. Natural selection and the evolution of reproductive effort // *Proceedings of the National Academy of Sciences, USA*. - Vol. 72. - P. 2227-2231.
- Jochim M.A.* 1976. Hunter-Gatherer Subsistence and Settlement: a predictive model. - N.Y.: Academic Press. - 206 p.
- Jochim M.A.* 1996. Surprises, reacting themes and new questions in the study of the Late Glacial and Early Postglacial // *Humans at the End of Ice Age: the archaeology of the Pleistocene - Holocene transition*. - L.G. Straus, B.V. Eriksen, J.V. Ernauldson, D.V. Yesner, eds. - New York; London: Plenum Press. - P. 357-364.
- Ingold T.* 1994. Introduction to culture // *Companion Encyclopedia of Anthropology*. - T. Ingold, ed. - London: Routledge. - P. 329-349.
- Key C.A.* 2000. The evolution of human life history // *Archaeology*. - Vol. 31, no 3. - P. 329-350.
- Kuhn S.L.* 1995. Mousterian Lithic Technology: an ecological perspective. - Princeton: Princeton University Press. - 210 p.
- Leroi-Gourhan A.* 1993. Gesture and speech. - Cambridge, Mass.: MIT Press.
- Losch A.* 1954. The economics of location. - New Haven.
- MacDonald D.H., Hewlett B.S.* 1999. Reproductive interests and forager mobility // *Current Anthropology*. - Vol. 40, no 4. - P. 501-524.
- Man in Adaptation: the biosociological background.* 1974. - Yehudi A. Cohen, ed. - Chicago: Aldine.
- Man the Hunter.* 1968. - R.B. Lee, I. De Vore, eds. - Chicago: Aldine.
- Martin H.* 1998. Analysis of dental cementum rings as an approach to Azilian hunting strategies // *Environmental Archaeology*. - No 3. - P. 13-22.
- McDowell L.* 1994. The transformation of cultural geography // *Human Geography: society, space and social science*. - D. Gregory, R. Martin, S. Smith, eds. - Basingstoke: Macmillan Press. - P. 146-173.
- Mithen E.* 1989. Evolutionary theory and post-processual archaeology // *Antiquity*. - Vol. 63. - P. 483-494.
- Morphy H.* 1996. Landscape and the reproduction of the ancestral past // *The Anthropology of Landscape: perspectives on place and space*. - E. Hirsch, M. O'Hanlon, eds. - Oxford: Clarendon Press. - P. 184-209.
- Muir R.* 1999. Approaches to Landscape. - London: Macmillan. - 310 p.
- Neil A.W.* 2000. Social and ecological resilience: are they related // *Progress in Human Geography*. - Vol. 24, no 3. - P. 347-364.
- O'Brien M.J., Holland T.D.* 1992. The role of adaptations in archaeological explanation // *American Antiquity*. - Vol. 57, no. 1. - P. 36-59
- O'Connor T.P.* 1998. Environmental archaeology: a matter of definition // *Environmental Archaeology*. - No 2. - P. 1-6.
- Piaget J.* 1967. The Child's Concept of Space. - N.Y.: W.W. Norton.
- Schiffer M.B.* 1995. Behavioral Archaeology: first principles. - Salt Lake City: University of Utah Press. - 289 p.
- Sonnerfeld J.* 1996. Variable values in space and landscape: an inquiry into the nature of environmental necessity // *Journal of Social Issues*. - Vol. 22. - P. 71-82.
- Steward J.H.* 1955. Theory of culture change: the methodology of multivariative evolution. - Urbana. - 356 p.
- Tringham R.* 1995. Archaeological houses, households, housework and the home // *The Home: words, interpretations, meaning and environment*. - D.N. Benjamin, D. Stea, D. Saile, eds. - Aldershot: Avebury. - P. 79-107.
- Verhart L.B.M.* 1990. Stone age bone and antler points as indicators for «social territories» in the European Mesolithic // *Contribution to the Mesolithic in Europe: papers presented at the 4th International symposium «The Mesolithic in Europe»*. - P.M. Vermeersch, P. Van Peer, eds. - Leuven: Leuven University Press. - P. 139-151.
- White L.* 1955. The evolution of culture. - N.Y.: Academic Press.
- Widgren M.* 1999. Is landscape history possible? Or how can we study the desertion of farms? // *The Archaeology and Anthropology of Landscape: : sharing your landscape*. - P.J. Ucko, R. Layton, eds. - London: Routledge. - P. 94-103.
- Zipf G.K.* Human Behaviour and the Principle of Least Effort. - Cambridge: Cambridge University Press, 1949.

Список скорочень

- АА** – Археологический альманах.
- АДЛ** – Археологічні дослідження на Львівщині.
- АИУ** – Археологические исследования на Украине в 1976–1977г.г.
- АО** – Археологические открытия.
- АОН** – Археологические открытия на новостройках.
- АП УРСР** – Археологічні пам'ятки УРСР.
- АСГЭ** – Археологический сборник Государственного Эрмитажа.
- АЮЗР** – Акты Юго-Западной России.
- БМОИП** – Бюллетень Московского общества испытателей природы. Отделение биологии.
- ВАА** – Вопросы археологии Адыгеи.
- ВАУ** – Вопросы археологии Урала.
- ВАН** – Вісник Академії наук УРСР.
- ВДИ** – Весник древней истории.
- ЗОО** – Записки Одесского археологического общества.
- ВОІКК** – Вінницька обласна Історико-краєзнавча конференція.
- ІУ НАН України** – Інститут українознавства ім.І.Крип'якевича НАНУ.
- КСИА** – Краткие сообщения Института археологии АН СССР.
- КСИИМК** – Краткие сообщения института истории материальной культуры.
- ЛІМ** – Львівський історичний музей.
- МАСП** – Материали по археологии Северного Причерноморья
- МДАПВ** – Матеріали і дослідження з археології Прикарпаття і Волині.
- МИА** – Материали и исследования по археологии СССР.
- НА ІА НАНУ** – Науковий архів Інституту археології НАН України.
- НЗІТ** – Нариси з Історії техніки.
- НТШ** – Наукове товариство імені Т.Г.Шевченка.
- ПС** – Палеонтологический сборник.
- ПУ** – Пам'ятники України.
- РА** – Российская археология.
- СА** – Советская археология.
- СПІКСНУ** – Скелі й печери в історії та культурі стародавнього населення України. Збірник тез повідомлень та доповідей.
- ТИЭ** – Труды Института этнографии АН СССР.
- AR** – Archeologické Rozhledy.
- М NI** – минимальное количество особей.
- MNB** – минимальное количество определенных костей.
- SP** – Stratum Plus.
- SROA** – Sprawozdania Rzeszowskiego Ośrodka Archeologicznego.
- VBGAEU** – Verhandlungen der Berliner Gesellschaft fuer Anthropologie, Ethnologie und Urgeschichte

Наукове видання

VITA ANTIQUA

2001

№ 3–4

**Збірка наукових статей
російською та українською мовами**

Фото на обкладинці зроблено Гладких М.І. (Межиріч. Житло № 4.)

Редактор та упорядник збірки *Рижов С.М.*
Редактор англійських текстів *Репік Д.В.*
Художнє оформлення *Бородай Ю.О.*
Технічний редактор *Гриненко Н.С.*
Коректор *Шкиря Т.Г.*

Підп. до друку 1.11.2001 р. Формат 60x84/8.
Папір офс. Друк офс. Гарнітура BookUkr.
Ум. друк. арк. 25,3. Об.-вид. арк. 24,7.
Наклад 300 прим.
Замовл. № **047**

Видавництво «Стилос».
04070, Київ–70, Контрактова пл., 7.
Свідоцтво Держкомінформу України (серія ДК № 150 від 16.08.2000 р.)

Надруковано з готових плівок ТОВ «Поліграфічний центр «Фоліант».
04176, Київ–76, вул. Електриків, 26.
Свідоцтво Держкомінформу України (серія ДК № 149 від 16.08.2000 р.)