



VITA № 3-4 ANTIQUA



КИЇВ

2001

КИЇВСЬКИЙ НАЦІОНАЛЬНИЙ УНІВЕРСИТЕТ ІМЕНІ ТАРАСА ШЕВЧЕНКА
ІСТОРИЧНИЙ ФАКУЛЬТЕТ
КАФЕДРА АРХЕОЛОГІЇ ТА МУЗЕЄЗНАВСТВА
ТОВАРИСТВО АРХЕОЛОГІЇ ТА АНТРОПОЛОГІЇ
МОЛОДІЖНИЙ ЦЕНТР РОЗВИТКУ ОСВІТИ, НАУКИ ТА КУЛЬТУРИ



VITA ANTIQUA

№ 3–4

Збірка наукових статей



КИЇВ
«СТИЛОС»
2001

ББК 63.02
В 79

Номер затверджено до друку на засіданні Вченої ради історичного факультету Київського національного університету імені Тараса Шевченка 25 жовтня 2001 р.

РЕДАКЦІЙНА КОЛЕГІЯ:

д.і.н., проф. Гладких М.І. (головний редактор)

к.і.н., асист. Рижов С.М. (відповідальний секретар)

д.і.н., проф. Залізняка Л.Л.

д.і.н., проф. Крижанівський О.П.

д.і.н., проф. Борисенко В.К.

д.і.н., проф. Моця О.П.

к.і.н., с.н.с. Степанчук В.М.

к.і.н., н.с. Усик В.І.

к.і.н., доц. Малєєв Ю.М.

к.і.н., доц. Омельченко Ю.А.

РЕЦЕНЗЕНТИ:

д.і.н. проф. Буравченков Б.О.

д.і.н. проф. Станко В.М.

В 79 VITA ANTIQUA. – К.: Стилос, 2001. – № 3-4. – 202 с.

Збірник присвячено 60-річчю професора, доктора історичних наук, завідуючого кафедрою археології та музеєзнавства Київського національного університету імені Тараса Шевченка, палеолітознавця Гладких Махайла Івановича. До збірника включено статті провідних фахівців у галузі палеоліту і первісного суспільства України.

ББК 63.02

Засновник

Товариство Археології та Антропології

Адреса редакції:

01601, м. Київ, вул. Володимирська, 64, ауд. 164.

Реєстраційне свідоцтво КІ № 350, видане 8 лютого 1999 р.

Міністерством інформації України

© Товариство Археології та Антропології, 2001

© Колектив авторів, 2001

© «Стилос», оригінал-макет, 2001.

© Бородай Ю.О., обкладинка, 2001.

KYIV NATIONAL TARAS SHEVCHENKO UNIVERSITY
HISTORICAL FACULTY
DEPARTMENT OF ARCHAEOLOGY AND MUSEOLOGY
SOCIETY OF ARCHAEOLOGY AND ANTHROPOLOGY
YOUTH CENTRE OF DEVELOPMENT OF EDUCATION, SCIENCE AND ARTS



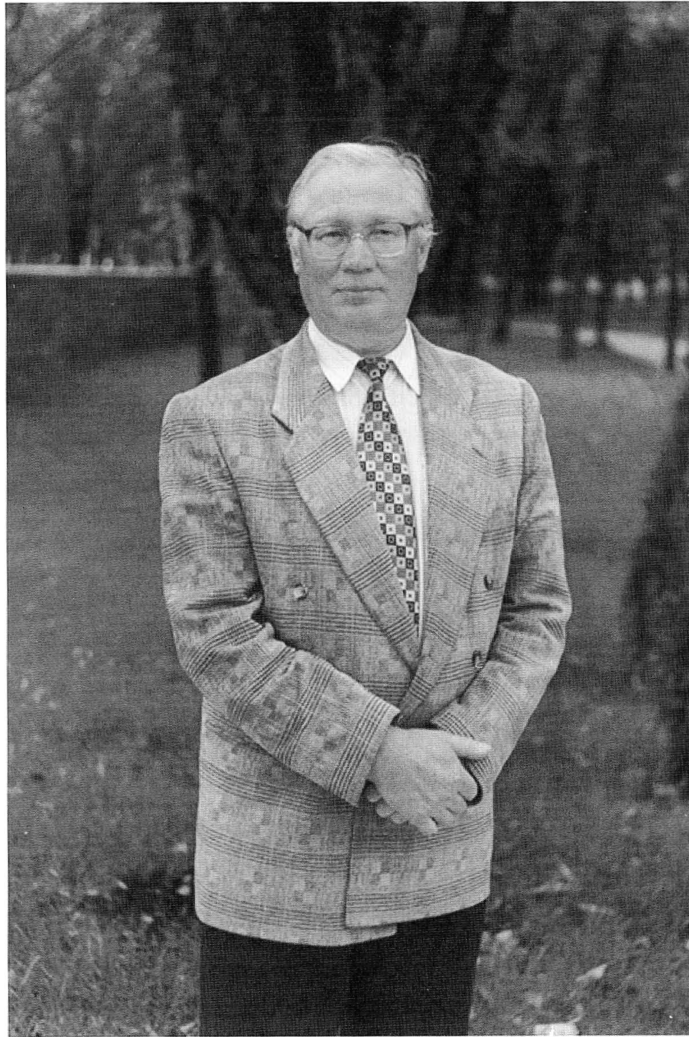
VITA ANTIQUA

№3-4

The collection of scientific articles



KYIV
«STYLOS»
2001



*Присвячується 60-річчю професора,
доктора історичних наук, завідуючого кафедрою
археології та музеєзнавства Київського національного
університету імені Тараса Шевченка,
палеолітознавця
Гладких Михайла Івановича*

Зміст



Кепін Д.В.

М.І.Гладких в історіографії палеоліту України9

Гладких М.И.

Кремневый инвентарь межиричского позднепалеолитического поселения..... 15

Сапожников І.В., Сапожникова Г.В.

Співвідношення природно-господарських областей та господарсько-культурних типів (на прикладі пізнього палеоліту степової зони)22

Сминтина О.В.

Проблеми взаємодії природи та суспільства в інтерпретаційній археології31

Карпеченков А.Г. (Одесса)

Основные подходы к изучению памятника в англо-американской археологии41

Иванченко Ю.В. (Одесский национальный университет)

Проблема исторической интерпретации памятников раннепервобытного монументального изобразительного искусства на территории современной Украины47

Залізник Л.Л.

Культурно-історичні зв'язки Полісся у первісну добу.....51

Рижов С.М.

Культурна адаптація ранніх палеоантропів до природного середовища Центральної Європи59

Коен В.Ю., Степанчук В.М.

Переход от среднего к верхнему палеолиту в Восточной Европе: проблемы таксономии и хроностратиграфии78

Мацкевий Л.Г.

Палеоліт і мезоліт території сучасного Львова108

Пясецкий В.К.

Среднеашельское местонахождение Меджибож125

Рековец Л.И.

Териофауна и материальная культура местонахождения Меджибож135

Пучков П.В.	
«Мамонтовое собирательство» вместо или после «мамонтовых побоищ»?.....	138
Оленковський М.П.	
Епіграветські та східно-епіграветські культури України	149
Горелик А.Ф.	
Охота на лошадей в жизнеобеспечении финальнопалеолитического населения Юго-Восточной Украины.....	156
Усик В.И.	
К вопросу о «гигантолитах», топотах и формах мустьерских нуклеусов в позднепалеолитических комплексах. (По материалам ремонтажа коллекций комплекса 2 Королево 2 и стоянки Радомышль)	167
Гавриленко І.М.	
Житлово-господарські комплекси мезолітичної стоянки В'язівок 4а: спроба реконструкції	180
Петрунь В.Ф.	
Жадеїт, серпентиніт та ультрамілоніт у шліфованих виробках Трипілля	189
Сніжко І.А.	
Методи дослідження слідів утилізації мисливської здобичі на фауністичних рештках епохи пізнього палеоліту	194
Список скорочень	201

Contents



Kepin D.V.

Professor Mihail. I. Gladkich in the historiography of Palaeolithic studies.....9

Gladkich M.I.

Flint collection of Mezirichy settlement of Upper Palaeolithic age15

Sapozhnikov I.V., Sapozhnikova G.V.

On interrelation between the natural-economic zones and economic-cultural types of Upper Palaeolithic steppe areas22

Smyntyna O.V.

On problems of nature and society interaction in interpreting archaeology31

Karpechenkov A.G.

Basic approaches to site study in British-American archaeology41

Ivanchenko Y.V.

On problems of historical interpretation of Early Prehistory Monumental Art on the territory of Ukraine47

Zalizniak L.L.

On cultural-historical links of Polissya in Prehistory51

Ryzhov S.M.

On cultural adaptation of early paleoanthropoids to natural environment of Central Europe59

Koen V.Y., Stepanchuk V.M.

On transition from Middle to Upper Palaeolithic in Eastern Europe: problems of taxonomy and chrono-stratigraphy78

Matskeviy L.G.

Palaeolithic and Mesolithic sites on territory of the modern Lviv108

Piasetsky V.K.

Middle Acheulian Medzhibozh site125

Rekovets L.I.

Teriofauna and represents palaeontological and paleolithic materials site Medzhibozh135

Puchkov P.V.	
«Mammoth hunting» instead or after «mammoth collecting»?	138
Olenkovsky M.P.	
Epigravettian and East-Epigravettian cultures in Ukraine	149
Gorelik A.F.	
Hoarse hunting in life of Upper Palaeolithic population of South-East Ukraine	156
Usik V.I.	
On «Gigantoliths» and Mousterian discs shapes on Upper Palaeolithic sites (based on re-assembling of complex 2 Korolevo-2 and Radomyshl site)	167
Gavrilenko I.M.	
Dwelling-household complexes of Mesolithic site Vyazivok-4A: reconstruction attempt	180
Petrun V.F.	
Jadeite, serpentinite and ultra-milonite in Tripolian polished tools	189
Snizhko I.A.	
Methods of investigation of utilisation of man's hunting and faunal remains on late Palaeolithic sites	194
List of abbreviations	201

А.Г.Карпеченков

ОСНОВНЫЕ ПОДХОДЫ К ИЗУЧЕНИЮ ПАМЯТНИКА В АНГЛО-АМЕРИКАНСКОЙ АРХЕОЛОГИИ



Abstract

The work examines basic approaches of the representatives British-American archaeology of last decades to the analysis of structure of the palaeolithic site. The rich heritage of domestic archaeology enables us to make comparisons and to select the most perspective researches of the foreign colleagues.

Отдельный памятник – ключевой объект археологического изучения, вне зависимости от методологических и теоретических позиций исследователя. Только его всестороннее рассмотрение предоставляет информацию, необходимую для достижения поставленных научных целей. Памятник – объективное свидетельство прошлого, но исторический процесс постижим через него опосредованно: человеческая деятельность особым образом отражена в содержании материальных остатков, которые одновременно являются объектами природно-временного воздействия. Каждый памятник уникален – не только как историческое явление, но и в плане единичной возможности его изучения. Задачи археологии как исторической науки предполагают выработку единого комплекса подходов и теоретических положений относительно «познавания» памятника для максимального изъятия содержащейся в нем прямой и косвенной информации.

Указанные положения, несмотря на свою очевидность, получали различное развитие в отечественной и зарубежной науке. В данной работе приводятся основные подходы представителей англо-американской археологии последних десятилетий к анализу структуры памятника. Богатое наследие отечественной археологии дает возможность делать сравнения и избирать наиболее перспективные разработки зарубежных коллег.

Изучение отдельного памятника распадается на тесно взаимосвязанные «блоки»: 1) рассмотрение геологического контекста как комплекса условий формирования памятника и его существования в погребенном состоянии, 2) фиксация распределения материальных остатков (отражения последствий человеческого

и природного воздействия); тщательное изъятие и сохранение разноплановой информации с «ушедшего в небытие» памятника направлено на преодоление первого рода опосредованности – природно-исторической; чем выше объективность на данном этапе, тем успешнее возможно предпринимать 3) изучение содержания материальных остатков и воссоздание антропогенных процессов, в них отразившихся – преодоление второго рода опосредованности. В каждом случае предполагается наличие разнообразных методов и методологических положений.

Одной из основных причин появления за рубежом «новой археологии» (начало 1960-х г.г.), затронувшей преимущественно область изучения первобытности, была неудовлетворенность исследователей «описательными» подходами, рассматривавшимися как серьезное препятствие для достижения желаемой исторической «объективности» в палеорекострукциях. Первоначальный протест против «традиционной археологии» со временем привел к усовершенствованию прежних методов.

1. Сосредоточенность на изучении взаимосвязей человека и окружающей среды (выявление степени обусловленности развития общества и культуры природными факторами), широкое применение системных методов анализа и развитие междисциплинарных направлений исследования – явления, характерные для англо-американской «новой археологии» и обусловившие формирование к концу 1970-х г.г. геоархеологии [Butzer, 1982; Hassan, 1978: 197–213; Hassan, 1979: 267–270].

2. Данное направление обеспечивает глубокое и разностороннее видение и понимание природно-геологического контекста изучаемо-

го археологического объекта. В целом, проблематика геоархеологических исследований включает в себя:

- 1) изучение ландшафта (геофизические и геохимические методы),
- 2) изучение геологической структуры отдельного памятника и целого региона,
- 3) палеорекострукция природной обстановки (климат и окружающая среда),
- 4) изучение природной динамики существования памятника (от начала формирования до раскопок),
- 5) выявление зон активности и их соотношения в рамках памятника,
- 6) моделирование динамики взаимодействия человека с окружающим ландшафтом (в том числе изучение пространственного распределения источников неорганического сырья),
- 7) датировка памятника.

Основные виды анализа, применяемые в геоархеологии – геоморфологический, стратиграфический и седиментологический.

На оформление геоархеологической проблематики повлияла и изначальная методологическая тенденция «новой археологии» рассматривать отдельный памятник как составную часть региональной эко-социальной системы и путем сопоставления различных видов систем добиваться уяснения эволюции (развития) культуры – «внебиологического средства адаптации». При этом основополагающим моментом для рассмотрения функционирования отдельной региональной системы является характер и степень подвижности человеческих коллективов в пространстве. Теоретическая возможность воссоздавать эко-социальные системы прошлого вытекает из концепции «равновесного» (equilibrium) характера «адаптации» человека и устойчивости эко-социальных связей, что однозначно должно быть отражено в структуре археологического материала отдельного памятника. В то же время налицо неразграниченность понятий процесса (to adapt) и состояния (to be adapted) [Dunnell, 1980: 35–99; O'Brien, Holland, 1992: 36–59].

Хотя нередко памятник расценивается как «производная» определенного культурно-экологического процесса и поэтому в чем-то как «служебная» единица исследования, он все же никогда не теряет статуса самостоятельного объекта всестороннего изучения, даже в условиях новых методологических веяний [Free-

man, Echegaray, Klein, Crowe, 1988: 3–39; Greiser, Greiser, Vetter, 1985: 849–77; Skar, Coulson, 1985: 351–61; Straus: 41–60; Straus, Akoshima, Petraglia, Seronie-Vivien, 1988: 328–348]. Пристальное внимание к археологическому памятнику как ключевому объекту исследования в немалой степени было обусловлено проблемой выработки «теорий среднего уровня» (middle range theories), как в широком (комплекс методологических положений, дающих возможность «увязать» отдельные эмпирические данные с общетеоретическими построениями «высокого» уровня), так и в узком (изучение закономерностей процессов формирования археологических памятников (site formation) в прошлом и настоящем) [Bettinger, 1991]. Таким образом, археологический памятник в качестве объекта изучения может рассматриваться с трех сторон: а) как комплекс фиксированной информации культурно-исторического и эко-социального характера – основа для дальнейшей реконструкции; б) как многоаспектный «верификат» теоретических построений, как правило, гипотетического характера; в) как источник информации для выработки более «совершенных» (усложненных) построений, учитывающих наибольшее количество возможных устойчивых связей между субъектами/объектами исторической действительности и между нею и археологической действительностью (относится к этноархеологическим исследованиям). Думается, проблема здесь не в области теории, но в степени информативности конкретного памятника и в способности конкретного исследователя изъять эту информацию – то есть в профессионализме, недостаток которого удобно прикрывать высокоумной «новизной».

Получение объективных данных и возможность их максимального использования в дальнейшем достигается также при помощи методов, обеспечивающих доскональную фиксацию археологического материала. Данный этап, во многом чисто технический, требует высокой «чуткости» исследователя к возможным взаимосвязям носителей информации экогенного, антропогенного и смешанного характера, что может быть окончательно выяснено лишь при последующем анализе. Наиболее полный учет информации, получаемой во время раскопок, является основой для успешного преодоления обоих указанных выше родов опосредованности.

Перечень методик раскопок и фиксации материала, применяемых к различным по своим ландшафтно-природным и культурно-историческим характеристикам памятникам, весьма обширен, однако общим является детальное членение всей толщи культурного слоя по горизонтали и вертикали, с соответствующей подробной фиксацией. Относительная малочисленность находок и определенные условия залегания позволяют каждой из них занимать на плане место в полном соответствии с ее расположением в культурном слое. Это составляет основу для проведения всестороннего контекстуального анализа – от учитывания ориентации памятника и его отдельных структур по сторонам света до сравнительного микростратиграфического изучения седимента (уже на данном этапе можно выявить одно/разновременность различных частей памятника [Simms, Heath, 1990: 797–813].

Основой для изучения собственно культурных остатков является с давних пор общепринятый планиграфический метод. Использование вычислительной техники в археологических исследованиях значительно расширяет его возможности, делая наблюдения более «научными», лишены субъективного фактора. Нередко методологической основой планиграфических исследований является поиск закономерностей пространственного распределения артефактов в соответствии с концепциями «технологий сберегания» (curated technologies) и «фуражиров/собирателей» (foragers/collectors) [Binford, 1966: 238–295; Binford, 1973: 227–254; Binford, 1980: 4–20]. Обе концепции являются результатом этнографических/этноархеологических наблюдений современности и касаются соответствия типов «поведения» и «адаптации» структуре распределения материальных остатков в рамках памятника. Сложная «логистическая» система планированного природопользования «собираателей» предполагает наличие разнофункциональных «спутников» базового поселения и длительное «сберегание» определенных видов орудий, в соответствии с устойчивостью ежегодных хозяйственных ритмов, а также «наложение» следов различной хозяйственной деятельности в рамках базового поселения; «фуражиры» представляют собой полную противоположность и действуют в зависимости от непосредственной обстановки. Проблемным является вопрос выявления отдельных видов орудийной деятельности в рамках памятника,

в связи с чем последние делятся на «тонкоструктурные» (fine-grained) и «грубоструктурные» (coarse-grained): первые являются отражением кратковременных событий, вторые же – долговременных; соответственно различаются и возможности восстановления причинно-следственных связей (действие – археологическое свидетельство). Диапазон методологических ориентиров простирается от поиска соответствия определенных видов деятельности, отраженных в устойчивом наборе орудий, отдельным зонам активности до выяснения размеров коллектива, длительности его пребывания или, хотя бы, интенсивности использования памятника на основе обобщенных данных (размер площади скопления культурных остатков, насыщенность слоя, разнообразие набора артефактов, обилие орудий) [Binford, 1978: 330–361; Yellen, 1977: 260]. Неотъемлемым является при этом выяснение сезонной обусловленности жизнедеятельности коллектива. Существование стереотипов «поведения», равно как и закономерностей их отражения в археологическом материале, предполагается для всей истории «первобытности», хотя уже в ранних исследованиях подобного рода указывается на возможные трудности: неверное определение как функциональных категорий артефактов и зон деятельности, так и взаимосвязей между ними [Bonnichsen, 1973: 277–291].

Вполне понятно осторожное отношение к выявлению «функций» памятников, поскольку каждый может отражать совокупность разновременных и неоднозначных процессов жизнедеятельности; большего внимания заслуживает поэтому анализ «местопребывания» (occupation) – непрерывно используемого пространства представителями «культурной системы», степень же различия комплексов артефактов статистически выделяемых «составных частей» памятника (subsite areas) между собой соответствует количеству периодов обитания [Sullivan, 1992: 99–115].

Для изучения пространственного распределения артефактов в англо-американской археологии с конца 1960-х г.г. последовательно применяются методы:

измерения вариантности (dimensional analysis of variance): пространство памятника изучается путем постепенного удвоения площади, начиная с наименьшей «клеточной» единицы; при каждом «шаге» происходит подсчет концентрации артефактов;

ближайшего соседнего объекта (*nearest neighbour analysis*): подсчет плотности артефактов на единицу площади и среднего расстояния до ближайшего объекта для выявления (не)произвольного характера пространственного распределения;

кластерного анализа (*k-means analysis*): существуют несколько типов распределения материала по поверхности (в виде пространственных «пучков», однородных структур, линейных структур, бессистемных структур); путем соотнесения координат отдельных типов артефактов между собой (при возрастающем количестве ожидаемых кластеров на каждом уровне рассмотрения) и сравнения полученных результатов между собой выявляются устойчивые скопления и их «ядра» (*centroids*), преимущественно совпадавшие с определенными структурами памятника; далее возможно изучение жизнедеятельности и хозяйственно-орудийных процессов на памятнике [Kintigh, Ammerman, 1982: 31-63; Simek, 1984: 405-420; Simek, 1987: 25-40; Simek., Larick, 1983: 165-180; Whallon: 115-130]; наглядностью обладает метод изолиний, построенных на основе статистических данных [Grün, 1987: 303-327; Otte, Evrard, Mathis: 95-124].

Очевидны как преимущества, так и недостатки кластерного анализа: лишь состояние *in situ* культурного слоя, его небольшая насыщенность и возможность определения типов артефактов непосредственно «в поле» – благоприятные условия для полноценного применения данного подхода, который, все же, дает возможность выяснять интенсивность деятельности, ее разнообразие и длительность пребывания. Однако сомнительны выводы, основанные на сочетании кластерного анализа и претендующих на универсальность этнографических моделей (ни для эскимосов-«собирателей», ни для бушменов-«фуражиров» их «стратегии» не являются истинными и исторически закономерными). К тому же, чрезмерное увлечение поиском законов «культурной эволюции» и «поведения» при помощи калькулятора может приводить к методически бездарным исследованиям: например, изучение структуры нераскопанного памятника на основе статистического сопоставления подъемного материала (800 м²) и находок из траншей (44/1/2 м) [Coinman, Clark, Donaldson, 1989: 213-235]. Кроме того, нередко бросается в глаза выборочность в изучении площади рас-

капываемого памятника, например, неравномерность размеров частей раскопа или проведение исследования участками, что требует еще более осторожного отношения к получаемым статистическим данным.

Ограниченность статистических методов пространственного анализа, связанных с типологией, очевидна и в свете давней дискуссии Бинфорд – Борд, которая привела к развитию технологического направления [Rolland, Dibble, 1990: 480-499], предполагающего реконструкцию всех стадий производства и использования артефакта (от анализа источников и характеристик сырья до наблюдения за распределением крупных и мелких производственных отходов), а также всестороннее изучение следов макро- и микроизноса. Результаты комплексного технологического исследования вскрывают динамику и направленность хозяйственно-производственной деятельности на памятнике и общие тенденции эко-хозяйственных и эко-социальных ритмов его обитателей, в том числе соотношение ресурсно-сырьевых аспектов экономики и характера мобильности в пространстве [Gamble, 1999: 507].

Рассмотрение возможностей технологического анализа выходит за рамки данной работы, поэтому необходимо затронуть лишь его пространственный аспект. Речь идет о «методе связей» (*refitting analysis*), предполагающем предварительный ремонт. В сочетании с типологическим, трасологическим и метрологическим [Cahen, Keeley, van Noten, 1979: 661-683; Henry: 139-155; Moss, 1986: 116-133] анализом, данный подход наиболее перспективен для пространственно-временного рассмотрения динамики орудийно-производственной деятельности в рамках памятника. Появляется возможность установить одно/разновременность отдельных участков, причем не только по горизонтали, но и по вертикали [Gamble:333; Otte, Evrard, Mathis: 106], и выявить производственное значение каждого из них, даже на уровне индивида [Cahen, Keeley, 1980: 160-180]. Данный подход позволяет выяснить и вопросы технологий «сберегания»: степень «складывания» материала зависит от объема уже готовых артефактов, принесенных на памятник; целые нуклеусы и крупные сколы свидетельствуют о возможной «консервации» (*caching*) их для использования при следующем посещении; о технологической динамике говорит и расстоя-

ние от орудий до места их изготовления; в целом, применение технологий «сберегания» обусловлено качественными и количественными характеристиками сырья [Marks: 275–285]. Необходимо учитывать и ситуационный контекст (например, очаг) воссоздаваемого технологического процесса. Поскольку анализ сырья – неотъемлемый аспект технологического подхода, его комплексное применение связано с разрешением взаимосвязанных проблем степень подвижности – доступность сырья что, в свою очередь, предполагает рассмотрение закономерностей расположения памятника в локальной природно-ландшафтной системе, т.е. выход на региональный уровень исследования эко-хозяйственных и даже эко-социальных (прослеживание перемещений и связей коллективов по распространению различных видов сырья) процессов, основанных на принципах рационального и эффективного использования окружающей среды [Gamble, 1999: 507; Yerkes: 183–212]. Благодаря данной многоаспектной методике, вырабатывается основа как для выявления причин, обусловивших определенный облик индустрии памятника, так и для их сравнения на различном региональном уровне. Крайне необходим при этом также анализ палеофаунистических данных, что связано с применением особых приемов учета и описания, а актуальными являются вопросы их пространственного распределения и накопления в процессе формирования памятника.

На основе технологического анализа могут предприниматься многоуровневые исследова-

ния по отдельным памятникам, где сопоставление пространственной информации, характера производственно-орудийной деятельности (степень и интенсивность использования), палеобиологических (видовой состав и потребленная биомасса), природно-ландшафтных данных и прочих источников дает возможность предпринимать изучение структуры коллектива и его динамики во времени и пространстве [Odell, 159–182; Odell, 1980: 404–31]. Наибольший объем информации предоставляют, безусловно, памятники с изначально четкой пространственной структурированностью и следами сооружений.

Все же попытки напрямую рассчитать численность коллектива по данным памятника некорректны. Ни площадь односемейного жилища (в 6 раз большая количества обитателей), ни соотношение размеров различных участков памятника (от односемейных жилищ до общей территории по «кольцевой» модели) [Casselberry, 1974: 117–22; Yellen, 1977: 260] не учитывают особенностей жизнедеятельности в его рамках. В то же время, должно учитываться наличие персонального пространства как явления социальной жизни коллектива. Единовременная структура жилого комплекса может быть изучена через поквadratные подсчеты концентрации материала внутри него ({микропластины x отщепы} / пластины ?), что будет соответствовать количеству малых семей [Grish, 1987: 303–27], но эти данные гипотетического характера могут носить лишь вспомогательный характер.

Литература

- Bettinger R.* Hunter-gatherers: archaeology and evolutionary theory. – N.Y., – 1991.
- Binford L.* A preliminary analysis of functional variability in the Mousterian of Levallois facies// *Am. anthropologist.* v.68. 1966. p.238–95;
- Binford L.* Interassemblage variability: the Mousterian and the «functional» argument//*The explanation of culture change*//Renfrew C.(ed).L., 1973. p.227–54;
- Binford L.* Dimensional analysis of behaviour and site structure//*Am.antiq.* v.43. n.3. 1978. p.330–61;
- Binford L.* Willow smoke and dogs' tails// *Am.antiq.* v.45. n.1. 1980. p.4–20.
- Bonnichsen R.* Millie's Camp//*World archaeology.* v.4. n.3. 1973. p.277–291.
- Butzer K.* Archaeology as human ecology. – Camb., 1982.
- Cahen D., Keeley L.* Not less than two, not more than three//*World archaeology.* v. 12. n.2. 1980. p.160–80.
- Cahen D., Keeley L., van Noten F.* Stone tools, toolkits and human behaviour in prehistory// *Current anthropology.* v.20. n.4. 1979. p.661–83;
- Casselberry S.* Further refinement of formulae for determining population from floor area// *World archaeology.* v.6. n.1. 1974. p.117–22;
- Coinman N., Clark G., Donaldson M.* Aspects of structure in an epipaleolithic occupation site in W. Jordan//*Alternative approaches to lithic analysis.* N.Y., 1989. p.213–35.

- Dunnell R.* Evolutionary theory and archaeology//Advances in archaeological method/ Schiffer M.(ed). - N.Y., 1980 - pp. 35-99.
- Freeman L., Echegaray J., Klein R., Crowe W.* Dimensions of research at El Juyo//Upper Pleistocene prehistory of Western Eurasia/ Dibble H.(ed).Penns., 1988. p.3-39;
- Gamble C.* The Palaeolithic societies of Europe.Camb., 1999. 507p.
- Greiser S., Greiser T., Vetter S.* Middle Prehistoric period adaptations and paleoenvironment in the Northwestern Plains: the Sun river site//Am. antiq. v.50. n.4. 1985. p.849-77;
- Grün O.* Seasonal variation in Maglemosian group size and structure//Current anthropology. v.28. n.3.1987. p.303-27;
- Hassan F.* Sediments in archaeology//Journal of field archaeology. v.5. 1978. p.197-213.
- Hassan F.* Geoarchaeology: the geologist and archaeology//Am. antiq. v.44. n.2. 1979. p.267-270.
- Henry D.* Correlations between reduction strategies and settlement patterns//Alternative approaches to lithic analysis. p.139-55;
- Kintigh K., Ammerman A.* Heuristic approaches to spatial analysis in archaeology//Am. antiq. v.47. n.1. 1982. p.31-63;
- Marks A.* The curation of stone tools during the Upper Pleistocene// Upper Pleistocene prehistory of Western Eurasia. p.275-85.
- Moss E.* Aspects of site comparison//World archaeology. v.18. n.1. 1986. p.116-33.
- O'Brien M., Holland T.* The role of adaptation in archaeological explanation//Am. antiq. v.57. n.1. 1992. p.36-59.
- Odell G.* Fitting analytical techniques to prehistoric problems with lithic data//Alternative approaches to lithic analysis. p.159-82;
- Odell G.* Toward a more behavioral approach to archaeological lithic concentrations//Am. antiq. v.45. n.3. 1980. p.404-31.
- Otte M., Evrard J., Mathis A.* Interpretation d'un habitat au Paleolithique moyen//Upper Pleistocene prehistory of Western Eurasia. p.95-124.
- Rolland N., Dibble H.* A new synthesis of Middle Palaeolithic variability in the Mousterian of Levallois facies//Am. antiq. v.55. n.3. 1990. p.480-99.
- Simek J.* Integrating pattern and context in spatial archaeology//Journ. of arch. science. v.11. 1984. p.405-20;
- Simek J.* Spatial order and behavioural change in the French Palaeolithic//Antiquity. v.61. 1987. p.25-40;
- Simek J., Larick R.* The recognition of multiple spatial patterns//Journ. of arch. science. v.10. 1983. p.165-80;
- Simms S., Heath K.* Site struct. of the Orbit Inn//Am. antiq. v.55. n.4. 1990. p.797-813.
- Skar B., Coulson S.* A case study of Rurmyr II//The Mesolithic in Europe//Bonsal C.(ed).Edinb., 1985. p.351-61;
- Straus L.* The uppermost Pleistocene in Gascony//Upper Pleistocene prehistory of Western Eurasia. p.41-60.
- Straus L., Akoshima K., Petraglia M., Seronie-Vivien M.* Terminal Pleistocene adaptations in Pyrenean France//World archaeology. v.19. n.3. 1988. p.328-48.
- Sullivan A.* Investigating the archaeological consequences of short-duration occupations// Am. antiq. v. 57. n.1. 1992. p.99-115.
- Whallon R.* Spatial analysis of Palaeolithic occupation areas//The explanation of culture change. p.115-30.
- Yellen J.* Archaeological approaches to the present. N.Y., 1977. 260p.
- Yerkes R.* Lithic analysis and activity patterns at Labras Lake//Alternative approaches to lithic analysis. p.183-212.
- Yellen J.* Archaeological approaches to the present. N.Y., 1977. 260p.

Список скорочень

- АА** – Археологический альманах.
- АДЛ** – Археологічні дослідження на Львівщині.
- АИУ** – Археологические исследования на Украине в 1976–1977г.г.
- АО** – Археологические открытия.
- АОН** – Археологические открытия на новостройках.
- АП УРСР** – Археологічні пам'ятки УРСР.
- АСГЭ** – Археологический сборник Государственного Эрмитажа.
- АЮЗР** – Акты Юго-Западной России.
- БМОИП** – Бюллетень Московского общества испытателей природы. Отделение биологии.
- ВАА** – Вопросы археологии Адыгеи.
- ВАУ** – Вопросы археологии Урала.
- ВАН** – Вісник Академії наук УРСР.
- ВДИ** – Весник древней истории.
- ЗООО** – Записки Одесского археологического общества.
- ВОІКК** – Вінницька обласна Історико-краєзнавча конференція.
- ІУ НАН України** – Інститут українознавства ім.І.Крип'якевича НАНУ.
- КСИА** – Краткие сообщения Института археологии АН СССР.
- КСИИМК** – Краткие сообщения института истории материальной культуры.
- ЛІМ** – Львівський історичний музей.
- МАСП** – Материалы по археологии Северного Причерноморья
- МДАПВ** – Матеріали і дослідження з археології Прикарпаття і Волині.
- МИА** – Материалы и исследования по археологии СССР.
- НА ІА НАНУ** – Науковий архів Інституту археології НАН України.
- НЗІТ** – Нариси з Історії техніки.
- НТШ** – Наукове товариство імені Т.Г.Шевченка.
- ПС** – Палеонтологический сборник.
- ПУ** – Пам'ятники України.
- РА** – Российская археология.
- СА** – Советская археология.
- СПІКСНУ** – Скелі й печери в історії та культурі стародавнього населення України. Збірник тез повідомлень та доповідей.
- ТИЭ** – Труды Института этнографии АН СССР.
- AR** – Archeologické Rozhledy.
- М NI** – минимальное количество особей.
- MNB** – минимальное количество определенных костей.
- SP** – Stratum Plus.
- SROA** – Sprawozdania Rzeszowskiego Ośrodka Archeologicznego.
- VBGAEU** – Verhandlungen der Berliner Gesellschaft fuer Anthropologie, Ethnologie und Urgeschichte

Наукове видання

VITA ANTIQUA

2001

№ 3–4

**Збірка наукових статей
російською та українською мовами**

Фото на обкладинці зроблено Гладких М.І. (Межиріч. Житло № 4.)

Редактор та упорядник збірки *Рижов С.М.*
Редактор англійських текстів *Репік Д.В.*
Художнє оформлення *Бородай Ю.О.*
Технічний редактор *Гриненко Н.С.*
Коректор *Шкиря Т.Г.*

Підп. до друку 1.11.2001 р. Формат 60x84/8.
Папір офс. Друк офс. Гарнітура BookUkr.
Ум. друк. арк. 25,3. Об.-вид. арк. 24,7.
Наклад 300 прим.
Замовл. № **047**

Видавництво «Стилос».
04070, Київ–70, Контрактова пл., 7.
Свідоцтво Держкомінформу України (серія ДК № 150 від 16.08.2000 р.)

Надруковано з готових плівок ТОВ «Поліграфічний центр «Фоліант».
04176, Київ–76, вул. Електриків, 26.
Свідоцтво Держкомінформу України (серія ДК № 149 від 16.08.2000 р.)