



VITA № 3-4 ANTIQUA



КИЇВ

2001

КИЇВСЬКИЙ НАЦІОНАЛЬНИЙ УНІВЕРСИТЕТ ІМЕНІ ТАРАСА ШЕВЧЕНКА
ІСТОРИЧНИЙ ФАКУЛЬТЕТ
КАФЕДРА АРХЕОЛОГІЇ ТА МУЗЕЄЗНАВСТВА
ТОВАРИСТВО АРХЕОЛОГІЇ ТА АНТРОПОЛОГІЇ
МОЛОДІЖНИЙ ЦЕНТР РОЗВИТКУ ОСВІТИ, НАУКИ ТА КУЛЬТУРИ



VITA ANTIQUA

№ 3-4

Збірка наукових статей



КИЇВ
«СТИЛОС»
2001

ББК 63.02
В 79

Номер затверджено до друку на засіданні Вченої ради історичного факультету Київського національного університету імені Тараса Шевченка 25 жовтня 2001 р.

РЕДАКЦІЙНА КОЛЕГІЯ:

д.і.н., проф. Гладких М.І. (головний редактор)

к.і.н., асист. Рижов С.М. (відповідальний секретар)

д.і.н., проф. Залізняка Л.Л.

д.і.н., проф. Крижанівський О.П.

д.і.н., проф. Борисенко В.К.

д.і.н., проф. Моця О.П.

к.і.н., с.н.с. Степанчук В.М.

к.і.н., н.с. Усик В.І.

к.і.н., доц. Малєєв Ю.М.

к.і.н., доц. Омельченко Ю.А.

РЕЦЕНЗЕНТИ:

д.і.н. проф. Буравченков Б.О.

д.і.н. проф. Станко В.М.

В 79 VITA ANTIQUA. – К.: Стилос, 2001. – № 3-4. – 202 с.

Збірник присвячено 60-річчю професора, доктора історичних наук, завідуючого кафедрою археології та музеєзнавства Київського національного університету імені Тараса Шевченка, палеолітознавця Гладких Махайла Івановича. До збірника включено статті провідних фахівців у галузі палеоліту і первісного суспільства України.

ББК 63.02

Засновник

Товариство Археології та Антропології

Адреса редакції:

01601, м. Київ, вул. Володимирська, 64, ауд. 164.

Реєстраційне свідоцтво КІ № 350, видане 8 лютого 1999 р.

Міністерством інформації України

© Товариство Археології та Антропології, 2001

© Колектив авторів, 2001

© «Стилос», оригінал-макет, 2001.

© Бородай Ю.О., обкладинка, 2001.

KYIV NATIONAL TARAS SHEVCHENKO UNIVERSITY
HISTORICAL FACULTY
DEPARTMENT OF ARCHAEOLOGY AND MUSEOLOGY
SOCIETY OF ARCHAEOLOGY AND ANTHROPOLOGY
YOUTH CENTRE OF DEVELOPMENT OF EDUCATION, SCIENCE AND ARTS



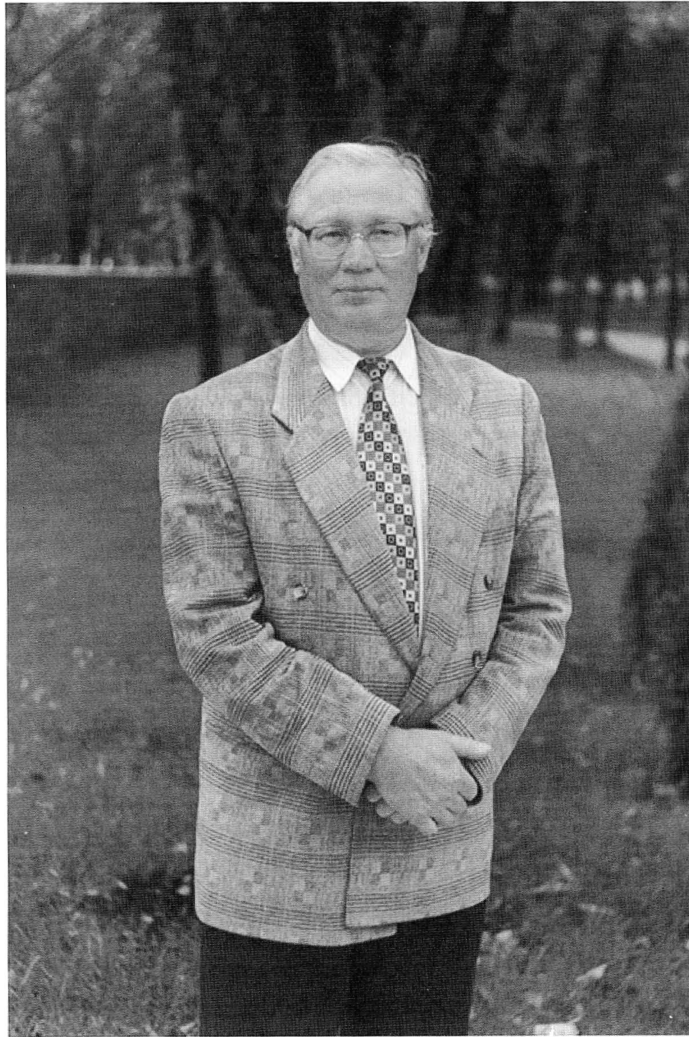
VITA ANTIQUA

№3-4

The collection of scientific articles



KYIV
«STYLOS»
2001



*Присвячується 60-річчю професора,
доктора історичних наук, завідуючого кафедрою
археології та музеєзнавства Київського національного
університета імені Тараса Шевченка,
палеолітознавця
Гладких Михайла Івановича*

Зміст



Кепін Д.В.

М.І.Гладких в історіографії палеоліту України9

Гладких М.И.

Кремневый инвентарь межиричского позднепалеолитического поселения..... 15

Сапожников І.В., Сапожникова Г.В.

Співвідношення природно-господарських областей та господарсько-культурних типів (на прикладі пізнього палеоліту степової зони)22

Сминтина О.В.

Проблеми взаємодії природи та суспільства в інтерпретаційній археології31

Карпеченков А.Г. (Одесса)

Основные подходы к изучению памятника в англо-американской археологии41

Иванченко Ю.В. (Одесский национальный университет)

Проблема исторической интерпретации памятников раннепервобытного монументального изобразительного искусства на территории современной Украины47

Залізник Л.Л.

Культурно-історичні зв'язки Полісся у первісну добу.....51

Рижов С.М.

Культурна адаптація ранніх палеоантропів до природного середовища Центральної Європи59

Коен В.Ю., Степанчук В.М.

Переход от среднего к верхнему палеолиту в Восточной Европе: проблемы таксономии и хроностратиграфии78

Мацкевий Л.Г.

Палеоліт і мезоліт території сучасного Львова108

Пясецкий В.К.

Среднеашельское местонахождение Меджибож125

Рековец Л.И.

Териофауна и материальная культура местонахождения Меджибож135

Пучков П.В.	
«Мамонтовое собирательство» вместо или после «мамонтовых побоищ»?.....	138
Оленковський М.П.	
Епіграветські та східно-епіграветські культури України	149
Горелик А.Ф.	
Охота на лошадей в жизнеобеспечении финальнопалеолитического населения Юго-Восточной Украины.....	156
Усик В.И.	
К вопросу о «гигантолитах», топотах и формах мустьерских нуклеусов в позднепалеолитических комплексах. (По материалам ремонтажа коллекций комплекса 2 Королево 2 и стоянки Радомышль)	167
Гавриленко І.М.	
Житлово-господарські комплекси мезолітичної стоянки В'язівок 4а: спроба реконструкції	180
Петрунь В.Ф.	
Жадеїт, серпентиніт та ультрамілоніт у шліфованих виробках Трипілля	189
Сніжко І.А.	
Методи дослідження слідів утилізації мисливської здобичі на фауністичних рештках епохи пізнього палеоліту	194
Список скорочень	201

Contents



Kepin D.V.

Professor Mihail. I. Gladkich in the historiography of Palaeolithic studies.....9

Gladkich M.I.

Flint collection of Mezirichy settlement of Upper Palaeolithic age15

Sapozhnikov I.V., Sapozhnikova G.V.

On interrelation between the natural-economic zones and economic-cultural types
of Upper Palaeolithic steppe areas22

Smyntyna O.V.

On problems of nature and society interaction in interpreting archaeology31

Karpechenkov A.G.

Basic approaches to site study in British-American archaeology41

Ivanchenko Y.V.

On problems of historical interpretation of Early Prehistory Monumental Art
on the territory of Ukraine47

Zalizniak L.L.

On cultural-historical links of Polissya in Prehistory51

Ryzhov S.M.

On cultural adaptation of early paleoanthropoids to natural environment
of Central Europe59

Koen V.Y., Stepanchuk V.M.

On transition from Middle to Upper Palaeolithic in Eastern Europe: problems
of taxonomy and chrono-stratigraphy78

Matskeviy L.G.

Palaeolithic and Mesolithic sites on territory of the modern Lviv108

Piasetsky V.K.

Middle Acheulian Medzhibozh site125

Rekovets L.I.

Teriofauna and represents palaeontological and paleolithic materials site
Medzhibozh135

Puchkov P.V.	
«Mammoth hunting» instead or after «mammoth collecting»?	138
Olenkovsky M.P.	
Epigravettian and East-Epigravettian cultures in Ukraine	149
Gorelik A.F.	
Hoarse hunting in life of Upper Palaeolithic population of South-East Ukraine	156
Usik V.I.	
On «Gigantoliths» and Mousterian discs shapes on Upper Palaeolithic sites (based on re-assembling of complex 2 Korolevo-2 and Radomyshl site)	167
Gavrilenko I.M.	
Dwelling-household complexes of Mesolithic site Vyazivok-4A: reconstruction attempt	180
Petrun V.F.	
Jadeite, serpentinite and ultra-milonite in Tripolian polished tools	189
Snizhko I.A.	
Methods of investigation of utilisation of man's hunting and faunal remains on late Palaeolithic sites	194
List of abbreviations	201

Ю.В.Иванченко

ПРОБЛЕМА ИСТОРИЧЕСКОЙ
ИНТЕРПРЕТАЦИИ ПАМЯТНИКОВ
РАННЕПЕРВОБЫТНОГО
МОНУМЕНТАЛЬНОГО
ИЗОБРАЗИТЕЛЬНОГО ИСКУССТВА НА
ТЕРРИТОРИИ СОВРЕМЕННОЙ УКРАИНЫ



Abstract

The article is devoted to the problems of historical interpretation of Early Prehistory Monumental Art on the territory of Ukraine. It analyses the images revealed in two monuments with Late Palaeolithic and Mesolithic paintings – Kamennaya Mohyla in Azov region and Balamutovka cave in Dniester region. As a result, there were outlined some important questions of their interpretation, such as: problems of their documentation, chronological, cultural and social attribution and others. Special attention was paid to the subjects, plots and scenery of these paintings and to their study in contemporary literature. It was discovered the possibility to interpret Early Prehistoric images within general concept of living space exploitation which implicates not only passive adaptation to natural environment but attempts of active influence on it as well.

Интерпретация первобытного изобразительного искусства является одной из самых интересных, но в то же время сложнейших проблем, с какими только приходилось сталкиваться многим исследователям культуры древних обществ.

В отличие от мелкой пластики, находки которой на территории современной Украины неоднократно становились объектами морфологического и стилистического анализа, открывшего возможность их социальной, мировоззренческой и историко-культурной интерпретации, всестороннее исследование памятников наскальной живописи и сегодня остаётся одной из актуальных проблем. Отчасти это объясняется ограниченностью источниковой базы. Монументальное изобразительное искусство раннепервобытного времени на территории Украины представлено только двумя памятниками: комплексами Каменной Могилы в Приазовье и Баламутовской пещеры в Среднем Поднестровье, изучение которых было начато лишь в послевоенное время [Даниленко, 1986; Черныш, 1953].

Одной из первых проблем, ставших на пути у их исследователей, была проблема документации изображений, о больших недостатках методов которой писал еще В.Н.Даниленко [Даниленко, 1986: 51]. Методы документации, использованные в Каменной Могиле, несомненно, несли на себе субъективный отпечаток [Шер, 2000: 79].

Тем не менее, этот памятник, характеризующийся сравнительно неплохой сохранностью, позволял неоднократно возвращаться к самим оригиналам. В результате сегодня многие исследователи склоняются к тому, чтобы рассматривать изображения из Каменной Могилы группами, объединяя их в сложные сюжетные композиции.

В Баламутовской пещере эта ситуация выглядела гораздо сложнее: обвал уничтожил почти все рисунки, что лишило исследователей возможности обращаться к первоисточнику. Опубликованные же материалы не являются исчерпывающими, так как данные в них рассеяны и носят обрывочный характер [Черныш, 1953; 1975]. Исходя из этого, сегодня практически не представляется возможным проследить сюжетные линии среди указанных изображений. Фрагментарность изображений и, нередко, их документации, в свою очередь, создавали существенные трудности в их хронологической атрибуции. Попытки В.Н.Даниленко датировать изображения из Каменной Могилы раннепервобытным временем (верхний палеолит и мезолит) неоднократно вызвали возражения со стороны других исследователей, которые, базируясь на специфической интерпретации сюжетов, склонялись к более молодому возрасту данного памятника [Бадер, 1941; Рудинский, 1961]. Аналогичная ситуация с датировкой комплексов Баламутовки эпо-

хой мезолита, автором которой был А.П.Черныш. Опираясь на данные о том, что через год после обнаружения баламутовских изображений, большая часть из них была уничтожена в результате обвала, А.А.Формозов считал маловероятным, что разрушительные процессы могли пойти ускоренным темпом только в последнее время, доказывая необходимость омоложения установленного ранее возраста [Формозов, 1969: 143]. Спелеологические исследования последних лет доказали большую вероятность того, что изображения из Баламутовской пещеры могли быть сделаны в эпипалеолите (Ридуш, 2000: 76-80). Принимая это во внимание, мы склонны рассматривать изображения из Каменной Могилы и Баламутовки как раннепервобытные и относить их к позднему плейстоцену – раннему голоцену.

Хронологически и стилистически более древними считаются изображения из Каменной Могилы, которые при ближайшем рассмотрении объединяются в сложные сюжеты, свидетельствующие о высокой наблюдательности автора. Эти изображения представляют собой неглубокие гравировки, на которых прослеживаются зооморфные и антропоморфные фигуры. В то же время, изображения из Баламутовской пещеры представляли собой уникальный памятник наскальной живописи, не имеющий аналогов в нашей стране и отражающий начальный этап стилизации древних изображений [Гладких, Станко, 1996: 41].

Ещё одна важная проблема, возникающая при обнаружении памятников изобразительного искусства, связана с определением культурной принадлежности общностей, которым могли принадлежать найденные результаты изобразительной деятельности человека.

По предположению А.П.Черныша, Баламутовская пещера была местом, где происходили ритуальные магические церемонии мезолитических коллективов, проживавших в её окрестностях и принадлежащих к молододской археологической культуре [Черныш, 1975].

В.Н.Даниленко также считал Каменную Могилу святилищем, подчёркивая, однако, что оно регулярно посещалось разнокультурными племенами, проживавшими на этой территории, начиная с верхнего палеолита и до средневековья включительно [Даниленко, 1986: 4].

Предметом наиболее острых дискуссий в контексте анализа изобразительной деятельности является интерпретация отдельных образов и первобытного искусства в целом.

Среди изображений обоих рассматриваемых комплексов абсолютно преобладают зооморфные. В сценах охоты из Каменной Могилы встречаются изображения мамонтов, быков, носорогов, сайгаков и оленей, хотя и сегодня продолжается

дискуссия по поводу интерпретации отдельных образов. В результате, часть исследователей вообще отрицает присутствие среди изображений из Каменной Могилы палеолитических образов [Рудинский, 1961; Формозов, 1969]. Реже изображены кабаны, козлы, косули, лани и сарны. Известны единичные изображения лошадей, змей и птиц. Хищники в основном представлены пещерными львами, волками (собаками?), пещерными медведями. Данные о видовом разнообразии баламутовских изображений не столь многочисленны. Известно, что среди изображений прослеживаются фигуры лошадей, собак и рыб.

Абсолютное преобладание среди изображений, выявленных на обоих памятниках, представителей фауны, которые являлись основой промысловой деятельности раннепервобытного населения данных регионов, отражает исключительную важность охоты в их системах жизнеобеспечения и, в целом, типично для изобразительного искусства изучаемого времени. Широкое видовое разнообразие животных, чьи изображения зафиксированы в комплексах Каменной Могилы и Баламутовки, вероятнее всего отражает процесс трансформации фаунистических комплексов, происходивший на рубеже плейстоцена и голоцена, и может рассматриваться как свидетельство того, что эти изображения, даже в рамках одного памятника, вряд ли следует считать одновременными.

В результате, набор объектов изображения играет важную, но не решающую роль в процессе исторической интерпретации раннепервобытных памятников монументального искусства. Более широкие возможности в этом плане открываются в ходе изучения сюжетной композиции изображений, которая учитывает не только видовой, но и половозрастной состав, а также особенности поведения объектов изображения.

Среди изображений мамонтов, носорогов и быков встречаются рисунки взрослых и молодых особей [Даниленко, 1986: 83, рис. 33; 84, рис. 3; 90-91, рис. 42; 98, рис. 50; 104, рис. 57]. Вероятнее всего, это отражает результаты наблюдений древних людей за местными представителями фауны и осознание ими того, что весь цикл жизнедеятельности этих животных проходил на их территории. Следует отметить, что в эпоху позднего плейстоцена зимы были чрезвычайно холодными и малоснежными, но несмотря на суровые природные условия в плейстоценовой мамонтовой степи, регион изобилует необходимой этим животным пищей [Якобсон, 2000: 62]. Интересен тот факт, что первобытные люди, судя по всему, осознавали, что, в отличие от местных представителей фауны, северный олень был здесь временным гостем [Пидопличко, Топачев-

ский, 1953: 101–103]. Это подтверждается тем, что среди его изображений не встречается молодых особей, однако, есть изображение этого животного, убегающего от охотников в северном (судя по планировке Пещеры Колдуна) направлении [Даниленко, 1986: 81, рис. 32].

Древние изображения часто объединяются в сложные сюжеты, которые, в свою очередь, отражают наблюдения первобытных людей за поведением промысловых видов животных в случае опасности. Например, изображение группы быков, сбившихся в кольцо рогами наружу и принявших позу «круговой обороны» [Даниленко, 1986: 58, рис. 17]. Такое поведение характерно для американского бизона и сегодня [Баскин, 1976: 118]. Сюда следует отнести и изображение стройного благородного оленя, который в минуту опасности движется на запад (опять же, огласно планировке изображений в Пещере Колдуна) [Даниленко, 1986: 58, рис. 28]. Интересно тот факт, что олени в случае опасности предпочитают двигаться спиной к солнцу, чем ользуются современные охотники на диких ленах [Баскин, 1976: 259].

Наличие у раннепервобытного населения глубоких познаний биологии, экологии и этологии в области своих промысловых животных подтверждается и многочисленными этнографическими данными [Элкин, 1952]. Мы предполагаем, что анные знания обретались древними людьми в процессе охоты и затем успешно использовались целью повышения её эффективности.

Не исключено, что охотничьи племена были беспокоены не только текущими проблемами жизнеобеспечения, но и тем, как сохранить промысловый вид для охоты в будущем [Авдеев, 1959: 57]. Именно в этом контексте мы рассматриваем встречающиеся в Каменной Могиле удивительные изображения мамонтов, носорогов, быков сайгаков. Принимая во внимание то, что перелесленные выше виды являлись местными представителями фауны, можно предположить, что и рисунки изображали спаривание (возможно, к некий магический ритуал), результатом которого должно было стать плодородное потомство.

Характерной особенностью рассматриваемых памятников монументального изобразительного искусства, является относительно большой (по сравнению с западными комплексами) удельный процент антропоморфных изображений. Значительная часть их предстаёт в виде танцующих людей в звериных масках.

Среди многочисленных антропоморфных изображений большой интерес представляет сцена Пещеры Колдуна, на которой изображены люди (некоторые в оленьих масках), танцующие вокруг забитого мамонта [Даниленко, 1986: 80,

рис.27]. Сегодня в литературе описаны многочисленные этнографические примеры охотничьих и тотемических плясок у различных народов, в ходе которых люди «рядились» в шкуры и маски, олицетворяющие основные объекты своего промысла [Авдеев, 1959: 53–59]. При этом следует отметить, что в охотничьих плясках изображается только удачная охота. На протяжении всего XX ст. в науке дискутируются самые разные интерпретации функциональной нагрузки изображений таких плясок. Наибольшее количество сторонников в последние десятилетия приобрели ритуально-программирующая, учебно-тренировочная и мемориальная гипотезы. Все они связаны с представлением о сценарности охоты (предстоящей или уже свершившейся), поскольку во всех случаях речь идёт о законченном представлении о событии, играющем важную роль в системе жизнеобеспечения древнего коллектива.

Первобытные охотники «рядились» в шкуры и маски животных не только во время охотничьих плясок, они маскировались и в ходе самой охоты, что ярко проиллюстрировано одной из композиций Пещеры Колдуна, где изображены две шеренги животных, возглавляемых лже-вожаком [Даниленко, 1986: 86, рис. 33]. Сказать: пытался ли человек, надевая на себя маску и шкуру животного, приблизить себя к зверю, либо охотник, признавая наличие у животных разума, воли и эмоциональности, стремился уподобить их мир миру человеческому, – крайне трудно [Формозов, 1980: 17; Штернберг, 1936: 267]. Тем не менее, вряд ли стоит подвергать сомнению тот факт, что характерный для первобытного человека синкретизм сознания проявился в полной мере и в области его изобразительного творчества. В таком контексте создание изображения представляется компонентом рациональной деятельности, наряду с созданием орудий труда и самим процессом охоты [Черных, 1982: 8–20].

Так, используя самые разнообразные изощрённые приёмы охоты, человек часто на практике убеждался в их недостаточности, что привело к изобретению ещё одного вида «воздействия» на животных – тотемическому.

Ярко иллюстрирует этот переход сцена «Великой Богини» из Пещеры Колдуна [Даниленко, 1986: 90–91, рис. 41; 92–93, рис. 43], на которой представлена Великая Мать-Лосиха, защищающая травоядных животных от пещерного льва, способствуя, таким образом, сохранению видов, служивших объектами промысла. Интересно тот факт, что образ «Рогатой Матери» является одним из широко распространённых в мифологии многих народов Евразии [Михайлова, 1999: 39]. Не исключено, что появлению этого образа могли способствовать непосредствен-

ные наблюдения древних людей за поведением испуганных лосей. Известно, что в минуты угрожающей опасности именно одна из лосих берёт на себя инициативу, выскакивая из стада, после чего все животные направляются за ней [Баскин, 1975: 32]. Принимая во внимание то, что Великая Богиня защищает других животных, не следует исключать именно такое происхождение культа «Матери-Лосихи».

К сожалению, опубликованных материалов по баламутовским изображениям недостаточно для того, чтобы с уверенностью говорить о сюжетности и сценарности изображений. Тем не менее, преобладание среди зооморфных изображений объектов, имеющих промысловое значение, при наличии антропоморфных образов, позволяет допускать существование некоторых аналогий с рассмотренными комплексами Каменной Могилы.

Анализ образов, сюжетов и сценарных композиций изображений позволяет, с одной стороны, рассматривать произведения древних художников как результат специфического адаптивного поведения, порождённого естественным отбором. В данном контексте создание изображений, с учётом синкретического характера раннепервобытной культуры и сознания, может интерпретироваться в одном операционном ряду с изготовлением орудий труда, ловушек, выслеживанием зверя и т.д., как отражение осознания

необходимости активной деятельности для гарантирования жизнеобеспечения. Такой подход уже использовался как в зарубежной, так и в отечественной науке [Mithen, 1991: 103–114; Шер, 2000: 77–87; Якобсон, 2000: 57–65]. С другой стороны, мы учитываем не только зависимость человека от природно-географических условий, так как, адаптируясь к условиям обитания, человек и сам влиял на окружающий его мир: убивал животных, иногда полностью уничтожая свою пищевую базу, разжигал огонь, обживал пещеры... В результате, человек не только приспособлялся к внешним условиям, но и сам становился важнейшим экологическим фактором, иногда до неузнаваемости изменявшим природно-географическую среду. Учитывая эти взаимные влияния, все проявления жизнедеятельности человека нужно вносить в единый контекст – освоение жилого пространства.

Результаты осознанных наблюдений древних людей за поведением животных (например, фиксация специфических поз обороны, движения животных относительно солнца в случае угрожающей им опасности, различие местных представителей фауны и мигрирующих животных, использование экологических аспектов поведения промысловых видов животных в своих интересах) дают нам возможность рассматривать изобразительное искусство в контексте их систем освоения жилого пространства.

Литература

- Авдеев А. Д. Происхождение театра. – М., 1959.
- Бадер О.М. Петроглифы Кам'яної Могили: Палеоліт і неоліт України. – К., 1941.
- Баскин Л.М. Экологические аспекты поведения копытных животных. – Афтореф. дис... д.б.н. – М., 1975.
- Баскин Л.М. Поведение копытных животных. – М., 1976.
- Гладких М.І., Станко В.М. Мистецтво та світогляд пізньопалеолітичної людини (за матеріалами України) // Археологія. – 1996. – № 3.
- Даниленко В.М. Кам'яна Могила. – К., 1986.
- Демешенко С. А. Особенности сравнительного анализа палеолитического искусства // Локальные различия в каменном веке. – СПб., 1999.
- Михайлова Н.Р. Міфи про оленя у народів Євразії // Vita Antiqua. – К., 1999. – № 2.
- Пидопличко И.Г., Топачевский В.А. Лось и северный олень в доисторическом прошлом // Природа. – 1953. – № 7.
- Рідуш Б. До питання про вік малюнків Баламутівської печери // Питання стародавньої та середньовічної історії, археології і етнології. – Т. 2. – Чернівці, 2000.
- Рудинський М.Я. Кам'яна Могила. – К., 1961.
- Формозов А.А. Очерки по первобытному искусству // Наскальные изображения и каменные изваяния эпохи камня и бронзы на территории СССР // Материалы и исследования по археологии СССР. – М., 1969. – № 156.
- Формозов А.А. Памятники изобразительного искусства на территории СССР. – М., 1980.
- Черных Е.Н. Проявление рационального и иррационального в археологической культуре (к постановке проблемы) // СА. – 1982. – № 4.
- Черныш А.П. Пещера с древними рисунками // БКИЧП. – 1953. – № 8.
- Черныш О.П. Стародавнє населення Подністров'я за доби мезоліту. – К., 1975.
- Шер Я.А. Первобытное искусство: факты, гипотезы, методы и теория // Археология, этнография и антропология Евразии. – 2000. – № 2.
- Штернберг Л.Я. Первобытная религия. – Л., 1936.
- Элкин А. Коренное население Австралии. – М., 1952.
- Якобсон Э. Петроглифы и естественная история: источники реконструкции и экологические культуры // Археология, этнография и антропология Евразии. – 2000. – № 1.
- Mithen S.J. Ecological Interpretation of Palaeolithic Art // Proceedings of Prehistoric Society. – Vol. 57.

Список скорочень

- АА** – Археологический альманах.
- АДЛ** – Археологічні дослідження на Львівщині.
- АИУ** – Археологические исследования на Украине в 1976–1977г.г.
- АО** – Археологические открытия.
- АОН** – Археологические открытия на новостройках.
- АП УРСР** – Археологічні пам'ятки УРСР.
- АСГЭ** – Археологический сборник Государственного Эрмитажа.
- АЮЗР** – Акты Юго-Западной России.
- БМОИП** – Бюллетень Московского общества испытателей природы. Отделение биологии.
- ВАА** – Вопросы археологии Адыгеи.
- ВАУ** – Вопросы археологии Урала.
- ВАН** – Вісник Академії наук УРСР.
- ВДИ** – Весник древней истории.
- ЗООО** – Записки Одесского археологического общества.
- ВОІКК** – Вінницька обласна Історико-краєзнавча конференція.
- ІУ НАН України** – Інститут українознавства ім.І.Крип'якевича НАНУ.
- КСИА** – Краткие сообщения Института археологии АН СССР.
- КСИИМК** – Краткие сообщения института истории материальной культуры.
- ЛІМ** – Львівський історичний музей.
- МАСП** – Материали по археологии Северного Причерноморья
- МДАПВ** – Матеріали і дослідження з археології Прикарпаття і Волині.
- МИА** – Материали и исследования по археологии СССР.
- НА ІА НАНУ** – Науковий архів Інституту археології НАН України.
- НЗІТ** – Нариси з Історії техніки.
- НТШ** – Наукове товариство імені Т.Г.Шевченка.
- ПС** – Палеонтологический сборник.
- ПУ** – Пам'ятники України.
- РА** – Российская археология.
- СА** – Советская археология.
- СПІКСНУ** – Скелі й печери в історії та культурі стародавнього населення України. Збірник тез повідомлень та доповідей.
- ТИЭ** – Труды Института этнографии АН СССР.
- AR** – Archeologické Rozhledy.
- М NI** – минимальное количество особей.
- MNB** – минимальное количество определенных костей.
- SP** – Stratum Plus.
- SROA** – Sprawozdania Rzeszowskiego Ośrodka Archeologicznego.
- VBGAEU** – Verhandlungen der Berliner Gesellschaft fuer Anthropologie, Ethnologie und Urgeschichte

Наукове видання

VITA ANTIQUA

2001

№ 3–4

**Збірка наукових статей
російською та українською мовами**

Фото на обкладинці зроблено Гладких М.І. (Межиріч. Житло № 4.)

Редактор та упорядник збірки *Рижов С.М.*

Редактор англійських текстів *Репік Д.В.*

Художнє оформлення *Бородай Ю.О.*

Технічний редактор *Гриненко Н.С.*

Коректор *Шкиря Т.Г.*

Підп. до друку 1.11.2001 р. Формат 60x84/8.

Папір офс. Друк офс. Гарнітура BookUkr.

Ум. друк. арк. 25,3. Об.-вид. арк. 24,7.

Наклад 300 прим.

Замовл. № **047**

Видавництво «Стилос».

04070, Київ–70, Контрактова пл., 7.

Свідоцтво Держкомінформу України (серія ДК № 150 від 16.08.2000 р.)

Надруковано з готових плівок ТОВ «Поліграфічний центр «Фоліант».

04176, Київ–76, вул. Електриків, 26.

Свідоцтво Держкомінформу України (серія ДК № 149 від 16.08.2000 р.)