



# VITA № 3-4 ANTIQUA



КИЇВ

2001

КИЇВСЬКИЙ НАЦІОНАЛЬНИЙ УНІВЕРСИТЕТ ІМЕНІ ТАРАСА ШЕВЧЕНКА  
ІСТОРИЧНИЙ ФАКУЛЬТЕТ  
КАФЕДРА АРХЕОЛОГІЇ ТА МУЗЕЄЗНАВСТВА  
ТОВАРИСТВО АРХЕОЛОГІЇ ТА АНТРОПОЛОГІЇ  
МОЛОДІЖНИЙ ЦЕНТР РОЗВИТКУ ОСВІТИ, НАУКИ ТА КУЛЬТУРИ



# VITA ANTIQUA

№ 3–4

Збірка наукових статей



КИЇВ  
«СТИЛОС»  
2001

**ББК 63.02**  
**В 79**

Номер затверджено до друку на засіданні Вченої ради історичного факультету Київського національного університету імені Тараса Шевченка 25 жовтня 2001 р.

**РЕДАКЦІЙНА КОЛЕГІЯ:**

*д.і.н., проф. Гладких М.І. (головний редактор)*  
*к.і.н., асист. Рижов С.М. (відповідальний секретар)*  
*д.і.н., проф. Залізняка Л.Л.*  
*д.і.н., проф. Крижанівський О.П.*  
*д.і.н., проф. Борисенко В.К.*  
*д.і.н., проф. Моця О.П.*  
*к.і.н., с.н.с. Степанчук В.М.*  
*к.і.н., н.с. Усик В.І.*  
*к.і.н., доц. Малєєв Ю.М.*  
*к.і.н., доц. Омельченко Ю.А.*

**РЕЦЕНЗЕНТИ:**

*д.і.н. проф. Буравченков Б.О.*  
*д.і.н. проф. Станко В.М.*

**В 79 VITA ANTIQUA. – К.: Стилос, 2001. – № 3–4. – 202 с.**

Збірник присвячено 60-річчю професора, доктора історичних наук, завідуючого кафедрою археології та музеєзнавства Київського національного університету імені Тараса Шевченка, палеолітознавця Гладких Махайла Івановича. До збірника включено статті провідних фахівців у галузі палеоліту і первісного суспільства України.

**ББК 63.02**

**Засновник**

Товариство Археології та Антропології

**Адреса редакції:**

01601, м. Київ, вул. Володимирська, 64, ауд. 164.

Реєстраційне свідоцтво КІ № 350, видане 8 лютого 1999 р.

Міністерством інформації України

© Товариство Археології та Антропології, 2001  
© Колектив авторів, 2001  
© «Стилос», оригінал-макет, 2001.  
© Бородай Ю.О., обкладинка, 2001.

KYIV NATIONAL TARAS SHEVCHENKO UNIVERSITY  
HISTORICAL FACULTY  
DEPARTMENT OF ARCHAEOLOGY AND MUSEOLOGY  
SOCIETY OF ARCHAEOLOGY AND ANTHROPOLOGY  
YOUTH CENTRE OF DEVELOPMENT OF EDUCATION, SCIENCE AND ARTS



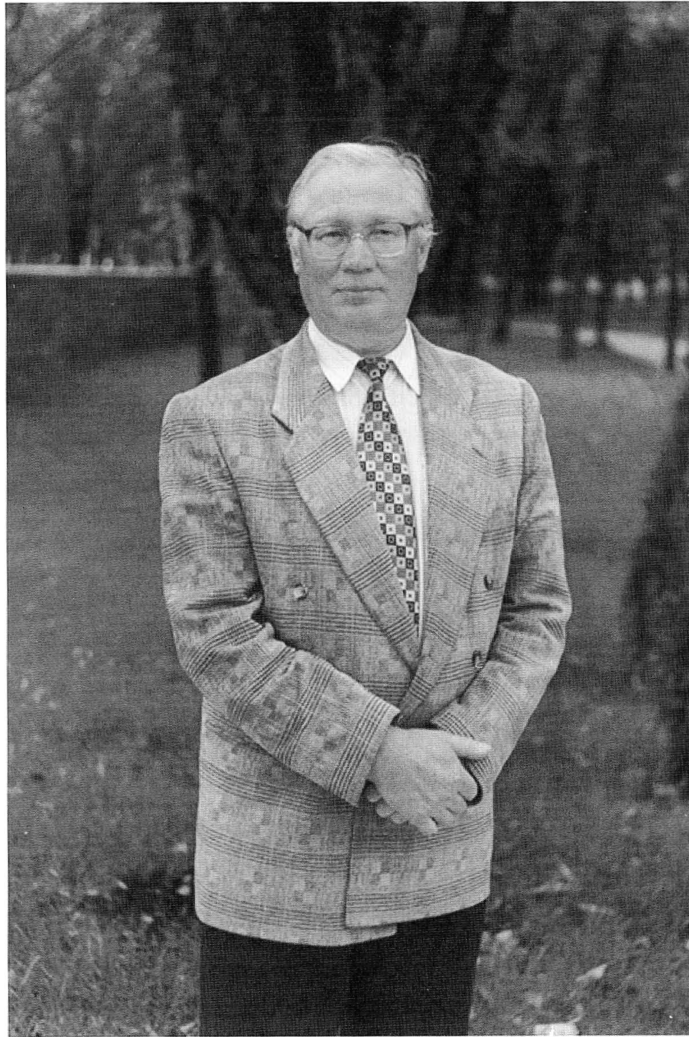
# VITA ANTIQUA

№3-4

The collection of scientific articles



KYIV  
«STYLOS»  
2001



*Присвячується 60-річчю професора,  
доктора історичних наук, завідуючого кафедрою  
археології та музеєзнавства Київського національного  
університета імені Тараса Шевченка,  
палеолітознавця  
Гладких Михайла Івановича*

---

## Зміст

---



<b>Кепін Д.В.</b> М.І.Гладких в історіографії палеоліту України .....	9
<b>Гладких М.И.</b> Кремневый инвентарь межиричского позднепалеолитического поселения.....	15
<b>Сапожников І.В., Сапожникова Г.В.</b> Співвідношення природно-господарських областей та господарсько-культурних типів (на прикладі пізнього палеоліту степової зони) .....	22
<b>Сминтина О.В.</b> Проблеми взаємодії природи та суспільства в інтерпретаційній археології .....	31
<b>Карпеченков А.Г. (Одесса)</b> Основные подходы к изучению памятника в англо-американской археологии .....	41
<b>Иванченко Ю.В. (Одесский национальный университет)</b> Проблема исторической интерпретации памятников раннепервобытного монументального изобразительного искусства на территории современной Украины .....	47
<b>Залізник Л.Л.</b> Культурно-історичні зв'язки Полісся у первісну добу.....	51
<b>Рижов С.М.</b> Культурна адаптація ранніх палеоантропів до природного середовища Центральної Європи .....	59
<b>Коен В.Ю., Степанчук В.М.</b> Переход от среднего к верхнему палеолиту в Восточной Европе: проблемы таксономии и хроностратиграфии .....	78
<b>Мацкевий Л.Г.</b> Палеоліт і мезоліт території сучасного Львова .....	108
<b>Пясецкий В.К.</b> Среднеашельское местонахождение Меджибож .....	125
<b>Рековец Л.И.</b> Териофауна и материальная культура местонахождения Меджибож .....	135

---

<b>Пучков П.В.</b>	
«Мамонтовое собирательство» вместо или после «мамонтовых побоищ»?.....	138
<b>Оленковський М.П.</b>	
Епіграветські та східно-епіграветські культури України .....	149
<b>Горелик А.Ф.</b>	
Охота на лошадей в жизнеобеспечении финальнопалеолитического населения Юго-Восточной Украины.....	156
<b>Усик В.И.</b>	
К вопросу о «гигантолитах», топотах и формах мустьерских нуклеусов в позднепалеолитических комплексах. (По материалам ремонтажа коллекций комплекса 2 Королево 2 и стоянки Радомышль) .....	167
<b>Гавриленко І.М.</b>	
Житлово-господарські комплекси мезолітичної стоянки В'язівок 4а: спроба реконструкції .....	180
<b>Петрунь В.Ф.</b>	
Жадеїт, серпентиніт та ультрамілоніт у шліфованих виробках Трипілля .....	189
<b>Сніжко І.А.</b>	
Методи дослідження слідів утилізації мисливської здобичі на фауністичних рештках епохи пізнього палеоліту .....	194
<b>Список скорочень</b> .....	201

---

# Contents



## **Kepin D.V.**

Professor Mihail. I. Gladkich in the historiography of Palaeolithic studies.....9

## **Gladkich M.I.**

Flint collection of Mezirichy settlement of Upper Palaeolithic age .....15

## **Sapozhnikov I.V., Sapozhnikova G.V.**

On interrelation between the natural-economic zones and economic-cultural types of Upper Palaeolithic steppe areas .....22

## **Smyntyna O.V.**

On problems of nature and society interaction in interpreting archaeology .....31

## **Karpechenkov A.G.**

Basic approaches to site study in British-American archaeology .....41

## **Ivanchenko Y.V.**

On problems of historical interpretation of Early Prehistory Monumental Art on the territory of Ukraine .....47

## **Zalizniak L.L.**

On cultural-historical links of Polissya in Prehistory .....51

## **Ryzhov S.M.**

On cultural adaptation of early paleoanthropoids to natural environment of Central Europe .....59

## **Koen V.Y., Stepanchuk V.M.**

On transition from Middle to Upper Palaeolithic in Eastern Europe: problems of taxonomy and chrono-stratigraphy .....78

## **Matskeviy L.G.**

Palaeolithic and Mesolithic sites on territory of the modern Lviv .....108

## **Piasetsky V.K.**

Middle Acheulian Medzhibozh site .....125

## **Rekovets L.I.**

Teriofauna and represents palaeontological and paleolithic materials site Medzhibozh .....135

---

<b>Puchkov P.V.</b>	
«Mammoth hunting» instead or after «mammoth collecting»? .....	138
<b>Olenkovsky M.P.</b>	
Epigravettian and East-Epigravettian cultures in Ukraine .....	149
<b>Gorelik A.F.</b>	
Hoarse hunting in life of Upper Palaeolithic population of South-East Ukraine .....	156
<b>Usik V.I.</b>	
On «Gigantoliths» and Mousterian discs shapes on Upper Palaeolithic sites (based on re-assembling of complex 2 Korolevo-2 and Radomyshl site) .....	167
<b>Gavrilenko I.M.</b>	
Dwelling-household complexes of Mesolithic site Vyazivok-4A: reconstruction attempt .....	180
<b>Petrun V.F.</b>	
Jadeite, serpentinite and ultra-milonite in Tripolian polished tools .....	189
<b>Snizhko I.A.</b>	
Methods of investigation of utilisation of man's hunting and faunal remains on late Palaeolithic sites .....	194
<b>List of abbreviations</b> .....	201

П.П.Залізняк  
КУЛЬТУРНО-ІСТОРИЧНІ  
ЗВ'ЯЗКИ ПОЛІССЯ У  
ПЕРВІСНУ ДОБУ



**Abstract**

*The archaeology materials gives opportunity to tell about three largest ancient culture-historical provinces of Ukraine- North-West, South-West and South-East. We can say about beginning of formation this provinces at the end of Upper Palaeolithic age. Everyone of them had their own directions of cultural links. The article devotes to the history of cultural and ethnic links of North Ukraine and first of all Polissya lowland with Baltic region. There were about 15 migration waves from the west to Polissya from the late Palaeolithic up to the Middle Age times.*

Україна – одна з найбільших за площею країн Європи. Її окремі землі належать до різних природних зон і здавна контактують з різними культурно-історичними центрами Євразії. Культурно-історичні зв'язки провінцій були детерміновані природно-географічними факторами, перш за все належністю цих регіонів до певних природних зон та розміщенням на географічній карті Євразії. Судячи з археологічних матеріалів, напрям згаданих контактів визначився дуже рано у первісну добу і впливав на історичні долі регіону протягом усього середньовіччя і навіть пізніше. Тому на українських теренах з первісних часів простежуються три великі провінції, етногенетичні зв'язки яких спрямовані у різні напрямки. Південно-Західна Україна здавна перебувала під балканським впливом. Степи Південного Сходу та Півдня нашої батьківщини довго являли собою західну периферію великого азійського світу скотарів-номадів. Північно-Західна Україна (Полісся і прилеглі регіони Волині, Прикарпаття та Поділля) розвивалися в тісних контактах з Південною Балтією та Центральною Європою [Залізняк, 1997: 24–39, 1998 б: 231–244].

Культурно-історичні зв'язки певного регіону значною мірою визначає розташування та природна своєрідність останнього. Поліська низовина, що займає північ України та південь Білорусі, у природно-географічному сенсі являє собою східну частину Великої Європейської низовини. Остання простяглася від Англії до Десни на 2,5 тис. км і характе-

ризується специфічними, досить однорідними природними умовами: помірним, відносно вологим кліматом, низьким, плоским рельєфом, піщанистими ґрунтами, численними ріками та болотами, суцільними змішаними лісами. Археологічні матеріали дозволяють говорити про стійкі культурні зв'язки первісного населення Полісся зі своїми західними сусідами, мешканцями згаданих низин Південної Балтії починаючи з кінця льодовикової доби.

Археологічні дані переконливо свідчать про потужні хвилі мігрантів, які протягом останніх 12 тис. років котилися коридором між Балтією та Карпатами з заходу на схід у лісову зону Східної Європи. Південні потоки цих міграцій періодично заливали Північну Україну (Полісся, Прикарпаття, Волинь). Деякі з них вихлюпувалися за межі Полісся і сягали Східної України, Надпорожжя і навіть Надчорномор'я. З фінального палеоліту до середньовіччя таких міграційних хвиль нараховується більше 15. Перші з них пов'язані з первинним заселенням півночі Європи у зв'язку з відступом льодовика. Враховуючи новітні дані археології, антропології, палеолінгвістики можна зробити висновок, що вона має безпосереднє відношення до формування саамів Скандинавії та фінських народів півночі Східної Європи.

Приблизно 13 тис. р. тому Балтійський басейн звільнився від крижаного щита Скандинавського льодовика. Безкраї низини, що простяглися на 2500 км від Британії на заході до Десни на сході і вкрилися холодними тундростепами з незліченними стадами північних

оленів, стали придатними для заселення прильодовиковими мисливцями з півдня. Зазначимо, що на той час у тілі льодовика були скуті величезні маси води, тому рівень світового океану був на десятки метрів нижчим від сучасного. Північного моря між Британією та Скандинавією не було, а на його місці простягалася велика низина – Північноморський континент (Рис. 1).

Першими мешканцями цих Північноєвропейських прильодовикових низин 13000–12000 р. тому були мисливці на оленя гамбурзької культури. Формування культури пов'язують із просуванням маделенських мисливців з Паризького басейну на територію Голландії, в Британію та в район Гамбурга [Rust, 1937, Burdukiewich, 1987: 176–180]. Археологічні дані свідчать про міграцію невеликих груп гамбурзького населення через Польську низовину в басейни Німану, Прип'яті, Верхнього Дніпра. Зокрема, гамбурзькі вістря знайдені на півночі Київщини на стоянці Прибір [Залізняк, 1999 а: 208–211].

В Аллереді ці нащадки кроманьйонців прильодовикової Європи брали участь у формуванні культури Лінгбі Західної Балтії. Різке похолодання на початку Дріасу III близько 11 000 р. тому спричинило відхід лінгбійського населення із Західної Балтії у південно-східному напрямку і його далеку міграцію через Північніймечку, Польську, Поліську низовини, басейни Німану та Верхнього Дніпра, аж до витоків Волги. Лінгбійська хвиля, судячи по знахідкам характерних вістрів, на початку Дріасу III прокотилася і через Українське Полісся [Залізняк, 1999 а: 41, 210–216] (Рис.2).

На лінгбійській генетичній основі в Дріасі III сформувалося 3 споріднені культури мисливців на північного оленя з наконечниками стріл на пластинах. Маються на увазі Арнсбург Північної Німеччини, Свідер басейнів Вісли, Прип'яті та Німану та Красносілья Німану, Прип'яті та Верхнього Дніпра. Саме ці нащадки масивних кроманьйонців прильодовикової Європи заселили північ континенту, що на грані плейстоцену та голоцену звільнилося від льодовика.

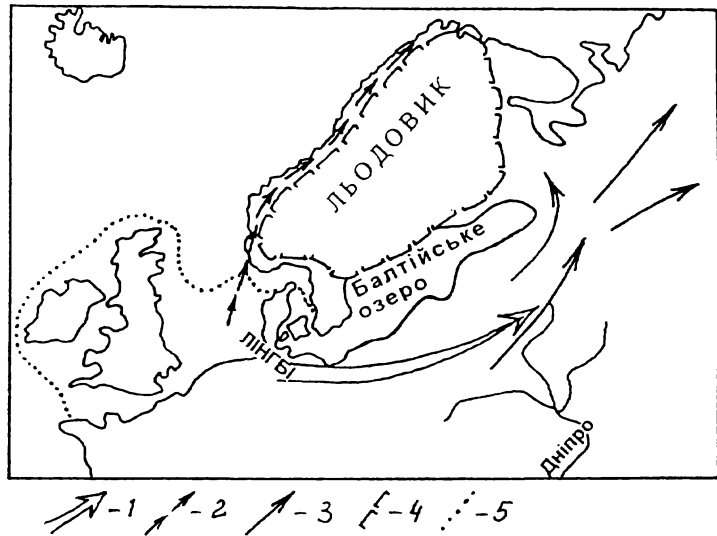


Рис. 1. Північна Європа на рубежі плейстоцену та голоцену. Умовні знаки: Міграція людності культури Лінгбі 11 тис. р. тому (1), пращурів саамів (2) та свідерських пращурів фіннів (3) 10 тис р. тому. Контури льодовика (4) та узбережжя Європи (5) 10 тис р. тому.

Після різкого потепління, викликаного проривом холодних вод Балтійського льодовикового озера в океан (так звана Біллінгенська катастрофа 8213 р. до н.е.), західне узбережжя Скандинавії звільнилося від криги. Сюди з Північноморського континенту просунулася людність арнсбургської культури. Це переселення нащадків лінгбійських мисливців стимулювалося поступовим затопленням суші між Британією і Данією через швидке танення льодовика і підняття рівня світового океану (Рис. 1).

Другий потік мігрантів на північ Східної Європи обходив Балтію зі сходу. Це були свідерські мисливці на північного оленя басейнів Німану і Прип'яті. Вони мігрували на північ слідом за об'єктом полювання, який через підняття температур просувався північніше. Нащадки свідерських мисливців протягом раннього мезоліту (8000–6000 р. до н.е.) заселили північ Східної Європи від Фінляндії та Естонії до північного Уралу. На їх базі сформувалася група мезолітичних постсвідерських культур тайгової смуги Східної Європи [Залізняк, 1989: 80–89, 1999 а: 232–248, Сорокин, 1990, Кольцов, Жилин, 1999].

Схоже, що нащадки кроманьйонців прильодовикової Європи, які на грані палеоліту та мезоліту просунулися західним узбережжям Скандинавії на північ, були пращурами саамів, а постсвідерці півночі Східної Європи

стали підґрунтям формування фінських та угорських народів. Саме так можна інтерпретувати дані палеоантропології та новітніх генетичних досліджень ДНК народів Європи. Вони свідчать, що саами і фінські народи півночі Східної Європи – хоча й окремі, але споріднені популяції європейського походження, генетично пов'язані з архаїчними кроманьйонцями прильодовикової Європи [Cavalli-Sforza L. e.a., 1994]. Їхній генотип західний європейський, а не східний сибірський.

За даними палеоантропології, першими післяльодовиковими мешканцями півночі Східної Європи були масивні, широколиці європеїди архаїчного типу, морфологічно спорідненого з кроманьйонцями верхнього палеоліту Європи. Маються на увазі антропологічні матеріали з найдавніших поховань Оленячого Острова на Онезькому озері, Звейнієкі 2 в Латвії, Попово на Архангельщині [Денисова, 1975; Гохман, 1986; Ошибкина, 1994: 55]. Такі антропологічні особливості далеких попередників фінських народів тайгової зони Східної Європи пояснюються їх генетичним зв'язком з людністю свідерської культури, яка через культуру Лінгбі була пов'язана з прильодовиковими мисливцями Європи [Залізник, 1999 а: 244; 2000].

З кроманьйонцями Мадлену Франції через ту ж культуру Лінгбі, схоже, були генетично пов'язані і перші мешканці півночі Скандинавії, які були далекими пращурами саамів. Не випадково антропологічний тип та генетика саамів споріднює їх з деякими найбільш архаїчними популяціями сучасного населення Європи, яких фахівці вважають далекими нащадками прильодовикового населення пале-

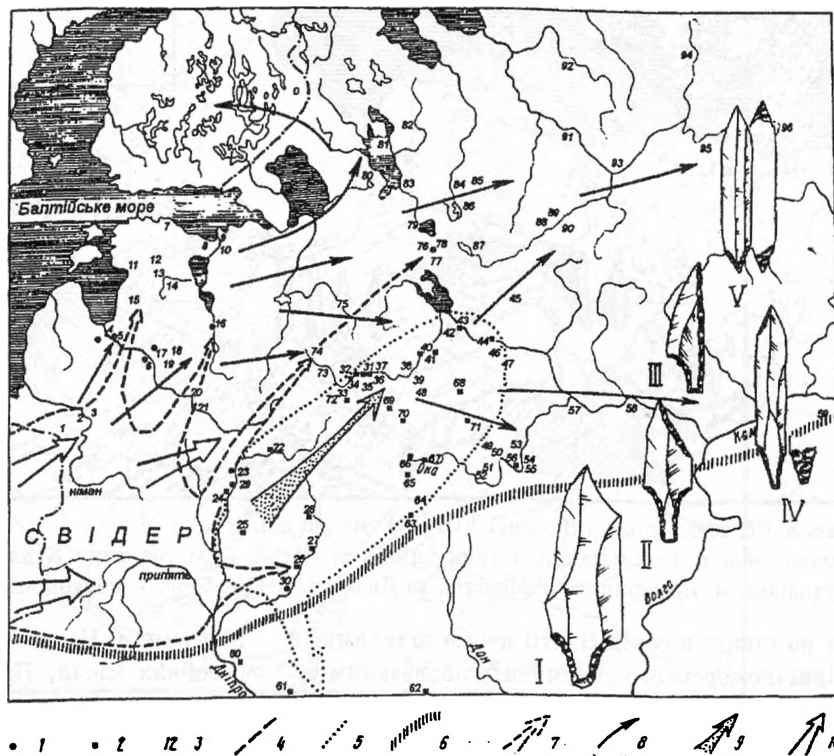


Рис. 2. Карта первинного заселення півночі Східної Європи у постльодовикову добу в IX–VI тис. до н.е.

Умовні знаки: 1–свідерські пам'ятки за межами поширення культури, 2–мезолітичні пам'ятки лінгбійської традиції (культури Гренськ, Пісочний Рів, Іенево), 3–постсвідерські стоянки, 4–кордони свідерської культури, 5–кордон суцільного поширення пам'яток лінгбійської традиції, 6–південний кордон лісової зони, 7–міграція свідерського населення на межі плейстоцену та голоцену, 8–міграція постсвідерського населення в ранньому мезоліті, 9–міграція красносільської людності на межі палеоліту та мезоліту, 10–міграція населення лінгбійської культури близько 11 тис. р. тому. Типи наконечників стріл області культур з вістрями на пластинах: I – Лінгбі, II – Красносілья або Східний Аренсбург, III – Пісочний Рів, IV – Свідер, V – Постсвідер.

олітичної Європи. Маються на увазі альпідний тип Центрального масиву Франції, Альп, Апенін, деякі групи басків, ірландців, валійців [Тищенко, 2001: 78].

Сліди протофінського мовного субстрату в кельтських (ірландська, валійська, бретонська) та германських (англійська, німецька) мовах [Тищенко, 2001: 79–81] свідчать про дуже давні контакти протофінів з аборигенами Центральної та Західної Європи. На нашу думку, це сталося ще у фінальному палеоліті 13–10 тис. р. тому, коли на великих Європейських низинах від Британії до Полісся на основі Мадлену Західної Європи склалася культурна спільність культур з наконечниками стріл на пластинах (Лінгбі, Аренсбург, Свідер, Красносілья). Після різкого потепління 10000 р. тому ці носії протоуральських діалектів руши-

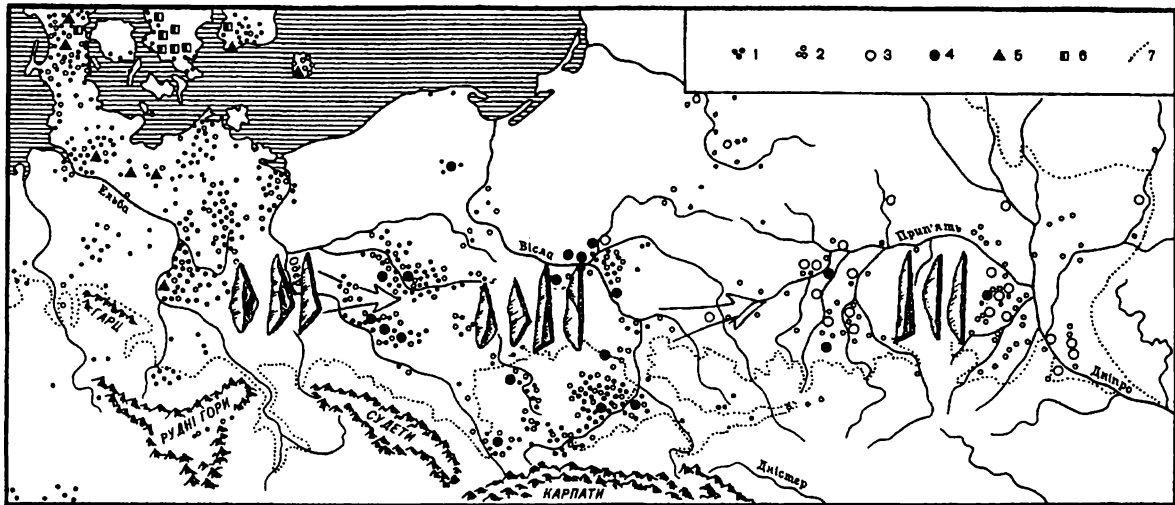


Рис. 3. Область культур Дювенсі VIII–VII тис. до н.е.

Умовні знаки: 1–коморницькі трикутники та вістря, 2–вістря типу Кудлаївка. Пам'ятки культури: 3–Кудлаївка, 4–Коморниця, 5–Мелстед та Дювенсі, 6–Свадборг, 7–кордон зандрових низин.

ли на північ в обхід Балтії двома шляхами. З Північноморського континенту норвезьким узбережжям у Лапландію просунулися пращури саамів. З басейнів Вісли, Німану та Прип'яті через Східну Балтію на північний схід рухалися далекі пращури фінів та угрів. Полісся було одним з резервуарів, з якого розселилися на північ Східної Європи свідерські носії протофіноугорських діалектів (Рис. 2).

Отже, відступ льодовика та різке потепління близько 10 тис. р. тому призвели до відходу свідерських мисливців на північного оленя Полісся у північно-східному напрямку. Холодні лісотундри зі стадами північного оленя, що за часів зледеніння вкривали Полісся, заросли сосново-березовими лісами з нестатною лісовою фауною (тур, лось, благородний олень, кабан), що створило сприятливі умови для розвитку лісового мисливського господарства. Швидке танення льодовика призвело до різкого підняття рівня світового океану і затоплення Північноморського континенту. Мезолітичні мисливці Західної Балтії змушені мігрувати через Польську низину у східному напрямку. Так на самому початку голоцену із заходу в Полісся просунулися лісові мисливці культурної області Дювенсі, що лишили в басейні Прип'яті пам'ятки ранньомезолітичної кудлаївської культури [Залізник, 1991, 1997] (Рис. 3).

Близько 8 тис. років тому через трансгресію Балтійського моря з Ютландії та Північної Німеччини почали розселятися у східному напрямку носії культурних традицій

Маглемеze. На цьому генетичному підґрунті в басейнах Вісли, Прип'яті та Німану постала пізньомезолітична янїславицька культура. На сході ця людність досягла Сіверського Дінця, а на півдні – Надпорожжя [Залізник, 1991, 1998: 170, 184–192, 217].

Численні неолітичні могильники VI–V тис. до н.е. Середнього Подніпров'я та Надпорожжя (Василівка III, Вовниги, Олександрія, Ясиновате, Вільнянка, Микільське тощо) містять випростані масивні кістяки північних європеїдів [Телегин, 1991]. Вони належать до вовницького антропологічного типу і мають прямі паралелі серед антропологічних решток могильників Західної Балтії VI–IV тис. до н.е. (Ведбек, Ертебелле, Скотехолм тощо) [Гохман, 1966, Кондукторова, 1973]. Отже, антропологічні дані підтверджують висновки археологів про міграцію у VI–V тис. до н.е. мешканців Західної Балтії у південно-східному напрямку через Польську та Поліську низовини у Середнє Подніпров'я. Переконливі археологічні та антропологічні дані свідчать про участь цих прибульців з Балтії у формуванні дніпро-донецької культури басейнів Прип'яті та лісостепоного лівобережжя Дніпра у V тис. до н.е. (Рис. 4). Ця північноєвропеїдна людність, яка у VI–V тис. до н.е. заселили Лівобережжя Дніпра та Надпорожжя, в умовах аридизації клімату, під впливом Трипілья поступово опанувала навички скотарства. Вона стала підґрунтям найдавніших індоєвропейців – середньостогівської і споріднених з нею енеолітичних культур Лівобережжя

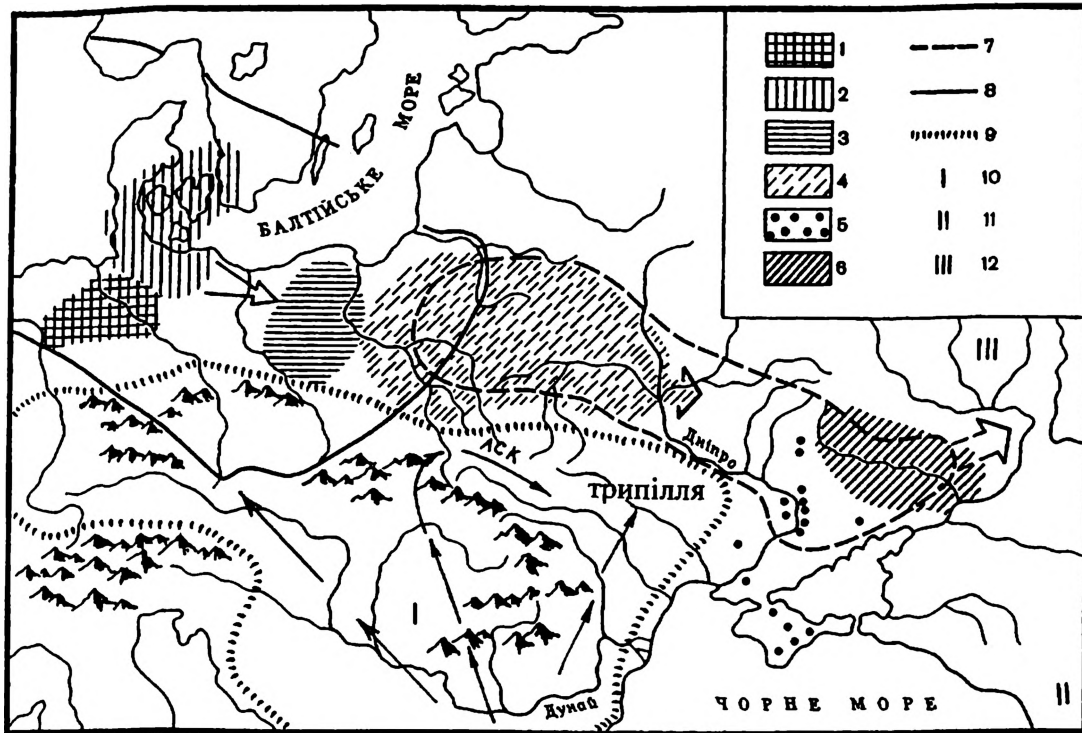


Рис. 4. Пізньомезолітичне та неолітичне підґрунтя індоевропейців (V–IV тис. до н.е.).

Культури пізнього мезоліту: 1–Лейен-Вартен, 2–Олдеслоє, 3–Хойниця-Пенки, 4–Яніславиця, 5–пункти знахідок яніславицьких вістер, 6–донецька культура.

Культури неоліту: 7–гребінцевої кераміки, 8–лійчастого посуду, 9–балкано-дунайський неоліт близькосхідного походження. ЛСК–культура лінійно-стрічкової кераміки.

I–балкано-дунайський неоліт, II–пракартвели Кавказу, III–прафіноугри.

Дніпра [Залізняк, 1994: 97–99, 1998: 316–318].

Показово, що до згаданого прориву мисливської людності Полісся в південно-східному напрямку на Лівобережжя Дніпра у VI–V тис. до н.е. південний кордон балтійських спільнот кам'яної доби X–VI тис. до н.е. в цілому збігався з південним кордоном Північніймецької, Польської та Поліської низин.

Протягом наступної неолітичної доби на північ України із заходу котилися ще три хвилі мігрантів. У V тис. до н.е. через Південну Польщу в обхід Карпат з півночі на Волинь та у Подністров'я просунулися носії центральноевропейської культури лінійно-стрічкової кераміки Подунав'я. У IV тис. до н.е. до Полісся із заходу докотилася хвиля носіїв культури лійчастого посуду, а в III тис. до н.е. – кулястих амфор. Останні, очевидно, вже були індоевропейцями. Саме на їх базі постали культури шнурової кераміки – пращури індоевропейців Західної і Центральної Європи (кельтів, германців, балтів, слов'ян). У кінці III – початку II тис. до н.е. рухаючись на схід шнуровики зайняли Полісся, Волинь, басейн

Німану, Верхній Дніпро і у вигляді фать-янівської культури досягли Верхньої Волги (Рис. 5) [Давня історія України, 1997: 268–271, 389–395, 406].

Пізніше на базі культур шнурової кераміки у Центральній Європі постали культури курганних поховань та полів поховальних урн. Науковці називають їх давньоєвропейськими і вважають безпосередніми пращурами згаданих індоевропейських народів Центральної Європи [Монгайт, 1973: 286, Седов, 1993]. Тшинецько-комарівська культура південного Полісся та Волині середини II тис. до н.е. фактично була східним крилом названих культур Центральної Європи. Цю культуру багато дослідників, зокрема Б.О.Рибаків, вважають пращуром слов'янства [Максимов, 1994]. У слов'яногенезі, що протікав між Віслою та Середнім Дніпром, брали участь також нащадки давньоєвропейців з Північної Польщі – людність підкльошової та поморської культур, носії яких у кінці I тис. до н.е. просунулися із заходу в Північно-Західну Україну та Подніпров'я [Етнокультурная карта..., 1985: 16, 17]. У передскіфську добу з Центральної Європи в Західну Україну просунулися кельти.

Міграційні процеси із заходу в Українське Полісся, на Волинь та Прикарпаття відбувалися і в пізніші часи. Мається на увазі прихід сюди з Нижньої Вісли на початку н.е. східних германців – вандалів та готів, – що лишили на Волині пам'ятки пшеворської та вельбарської культур [Давня історія України, 1995: 26–23, Бірбрауер, 1995].

Завдяки свідченням Йордана та зусиллям археологів досить багато відомо про міграцію готів з Південної Балтії через Волинь у Надчорномор'я. Йордан у мандрівних сагах пише, що готи «у постійній війні з жінками та дітьми рухалися у Скіфію, яку вони у своїй мові називали Ойум. Перемагаючи, вони по тому досягли віддаленої частини Скіфії, що межує з Понтом» [Йордан, 1960]. Під час переправи через безкраї болота (вірогідно, поліські) готи втратили на гатях багато людей.

Готи часів міграції в Ойум відомі археологам за пам'ятками вельбарської культури. Остання виникла на рубежі ер в Помор'ї та на Нижній Віслі. Генетично вона пов'язана з оксивською культурою Північної Польщі, хоча в її матеріальній культурі простежуються певні впливи з Скандинавії [Бірбрауер, 1995: 35, 36]. У I–III ст. готи просунулися у південно-східному напрямку в Мазовію, Західне Полісся і через Волинь вийшли у верхів'я Південного Бугу (Рис. 6). Готи суттєво вплинули на слов'яногенез, який протікав у цей час в Північно-Західній Україні.

Мандрівка готів з Південної Балтії у Полісся та на Волинь не була чимось екстраординарним і проходила традиційним міграційним шляхом, проторованим ще за доби мезоліту, неоліту, бронзи. Маються на увазі згадані міграційні хвилі із заходу в Полісся людності культурних спільнот Гамбург, Лінгбі, Дювенсі, Маглемезе в палеоліті та мезоліті, лнійно-стрічкової та лійчастої кераміки в неоліті, кулястих амфор, шнурової кераміки та тшинецько-комарівської у бронзову добу, підкльшової, поморської, пшеворської культур доби раннього заліза.

У світлі сказаного, експансію на Полісся, Волинь та в Подніпров'я скандинавських ва-

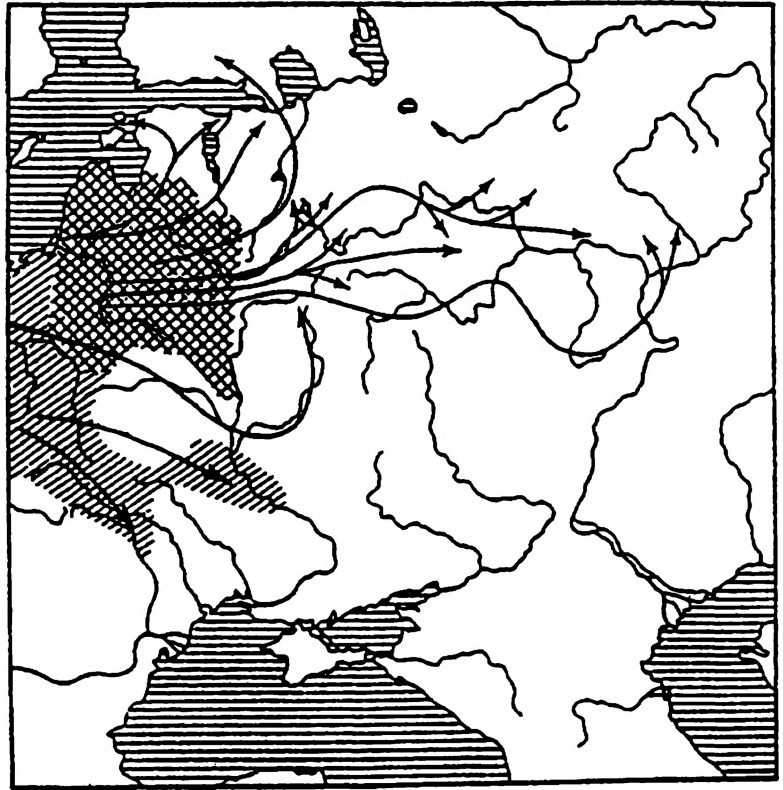


Рис. 5. Розселення індоєвропейських племен культур кулястих амфор та шнурової кераміки в III–поч. II тис. до н.е.

рягів IX–XI ст., Литви, Польщі та Швеції XIV–XVIII ст. можна розглядати як своєрідний, реліктовий прояв дуже давніх культурно-історичних зв'язків Північно-Західної України з Балтією. Зазначимо, що поки що не простежено достатньо масових переселень за первісної доби у зворотному напрямку, тобто з Північно-Західної України в басейн Вісли. Єдиний виняток становить розселення людності празької культури в VI ст. з Волині та Верхнього Дніпра на захід в Малу Польщу та на Віслу.

Лише з XVIII ст., починаючи з Петра I, російські імператори насильницьки переривають традиційні зв'язки України з Балтією, переорієнтовуючи її на схід, інкорпоруєчи в тіло Російської імперії [Дорошенко, 1990: 397–403].

Тісні і дуже давні культурні зв'язки Полісся з Південною Балтією пояснюються належністю цих земель до єдиної природно-ландшафтної зони Великих Європейських низовин, що простяглися від Темзи до Десни. Менш впевнено можна говорити про причини вражаюче постійного напрямку міграційних процесів у згаданій зоні, починаючи з кінця палеоліту по середньовіччя включно, а саме – із заходу на схід, а не навпаки. Схоже,

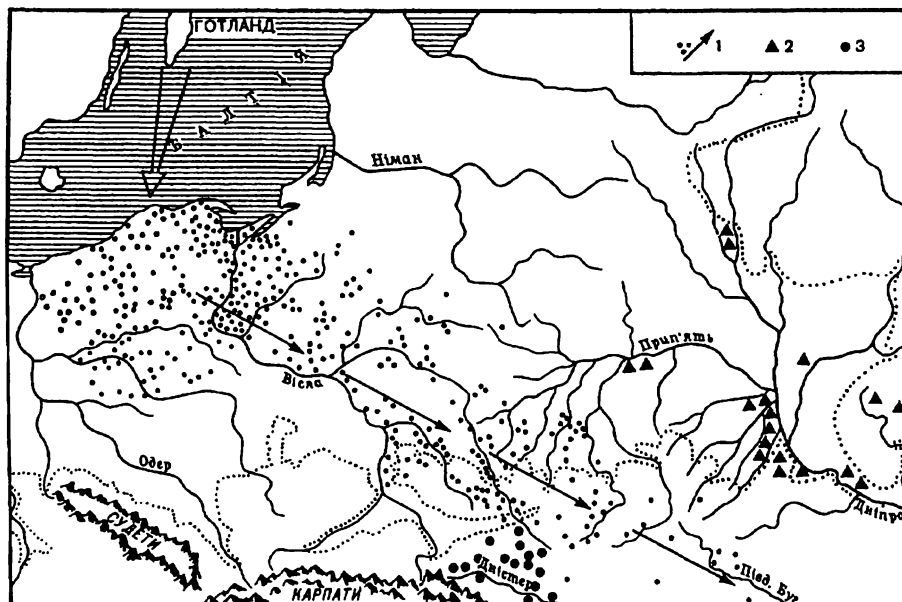


Рис. 6. Міграція готських племен на рубежі II–III ст.

Умовні знаки: 1–вельбарська культура готів, 2–київська культура, 3–зубрицька група.

міграції мисливської людності кам'яної доби на схід були зумовлені природно-кліматичними змінами на рубежі плейстоцену та голоцену і затопленням великих ділянок суші на місці сучасного Північного моря та в Західній Балтії [Залізник, 1991: 29].

Починаючи з неоліту, можна говорити про випереджаючий розвиток людності Північно-Західної Балтії та Центральної Європи, порівняно з первісними мисливськими суспільствами лісової зони Східної Європи. Ріст населення в більш розвинених регіонах зумовлював його відтік на менш заселені території в межах єдиної природно-ландшафтною зони Європейських задрових низин, або з заходу на схід в Полісся, а не навпаки. Тобто, лісова зона Східної Європи з її нечисленним мисливським населенням за первісної доби грала роль своєрідного величезного резервуару для відтоку надлишків людності з більш розвинених регіонів помірної зони Центральної та Західної Європи.

Вимагає пояснення факт відсутності слідів значних міграцій в Полісся з Півдня. Адже Південно-Західна Україна, починаючи з просування сюди з Подунав'я у VII–V тис. до н.е. неолітичної людності культур Криш, лінійно-стрічкової кераміки, Трипілля, стає ареною бурхливого розвитку, що очевидно супроводжувався значним ростом чисельності населення у лісостепах між Карпатами та Дніпром. Разом з тим, археологічні матеріали свідчать, що його надлишки майже не розселилися на

північ у Полісся за межі родючих лесових ґрунтів лісостепу.

Виняток становить поява на півдні Київського та Житомирського Полісся на межі мезоліту та неоліту близько V тис. до н.е. людності з кукрекським кременем і буго-дністровською керамікою. Схоже, що експансія культур лінійно-стрічкової кераміки та Кукутені–Трипілля в басейні Дністра та Південного Бугу зумовила відтік населення буго-дністровської культури в північно-східному напрямку на південь Полісся та в Середнє Подніпров'я. Стимулювавши перехід місцевих мисливських колективів на неолітичний етап розвитку, буго-дністровські прибульці розчинилися серед автохтонів Полісся та Подніпров'я.

Складається враження, що яскрава природно-ландшафтна своєрідність Полісся, порівняно з розташованою південніше лісостеповою зоною, була суттєвою перепоною на шляху розселення неолітичних землеробів у басейн Прип'яті. Ця ж причина, очевидно, стримувала міграційні процеси з півдня в Полісся і в пізніші часи. Разом з тим, Полісся як східне крило єдиної в природно-ландшафтному відношенні зони Європейських низин було відкрите для міграцій з заходу.

Таким чином, за останні 12 тис. років не менше 15 міграційних хвиль прокотилося із заходу в Полісся, на Волинь, Прикарпаття. Починаючи з кінця льодовикової доби, міграції з заходу були визначальним фактором

етнокультурних процесів у Північно-Західній Україні. Саме ці землі були прабатьківщиною слов'янства та українців зокрема. Відтак, маємо підстави говорити про західні етнологенетичні корені цих народів. Недаремно ближчими етнокультурними родичами слов'ян є їхні північно-західні сусіди балти та германці. Вже зазначалося, що серед археологів здавна панує думка про праслов'янський характер археологічних культур Північно-Західної України, починаючи від шнуровиків бронзової

доби, тобто з кінця III тис. до н.е. [Максимов, 1994].

Отже, західні зв'язки Полісся були детерміновані природно-географічними факторами, перш за все належністю регіону до єдиної природно-ландшафтної зони зандрових низин Європи. Судячи з археологічних матеріалів, західний напрям культурно-історичних контактів населення Полісся визначився дуже рано у первісну добу і впливав на історичні долі регіону протягом усього середньовіччя і навіть пізніше.

## Література

*Бірбрауер Ф.* Готи в I–VII ст.: територія розселення та мандрівні шляхи за археологічними джерелами // Археологія. – 1995. – № 2. – С. 32–51.

*Гохман И.И.* Население Украины в эпоху мезолита и неолита (Антропологический очерк). – М., 1966.

*Гохман И.И.* Новые палеоантропологические находки эпохи мезолита в Каргополье // Проблемы антропологии древнего и современного населения севера Евразии. – Л., 1984.

Давня історія України. – Т. 2. – К., 1995.

Давня історія України. – Т. 1. – К., 1997.

*Денисова Р.И.* Антропология древних балтов. – Рига, 1975.

*Дорошенко Д.І.* Нариси історії України. – Львів, 1991.

*Зализняк Л.Л.* Охотники на северного оленя Украинского Полесья эпохи финального палеолита. – К., 1989.

*Зализняк Л.Л.* Население Полесья в мезолите. – К., 1991.

*Зализняк Л.Л.* Нариси стародавньої історії України. – К., 1994.

*Зализняк Л.Л.* Від склавинів до української нації. – К., 1997.

*Зализняк Л.Л.* Передісторія України X–V тис. до н. е. – К., 1998.

*Зализняк Л.Л.* Фінальний палеоліт північного заходу Східної Європи. – К., 1999а.

*Зализняк Л.Л.* Первісна історія України. – К., 1999б.

*Зализняк Л.Л.* Заселення півночі Східної Європи за даними археології // Етнічна історія народів Європи. – Вип. 5. – К., 2000. – С. 4–9.

*Йордан.* О происхождении и деяниях гот. – М., 1960.

*Кольцов Л.В.* Жилин М.Г. Мезолит Волго-Окского междуречья. Памятники бутовской культуры. – М., 1999.

*Кондукторова Т.С.* Антропология населения Украины мезолита, неолита и эпохи бронзы. – М., 1973.

*Максимов С.В.* Етногенез слов'ян у світлі археологічних джерел України III–I тис. до н.е. // Археологія. – 1994. – № 4. – С. 69–83.

*Монгайт А.Л.* Археология Западной Европы. – Т. I. – К., 1973.

*Ошибкина С.В.* Мезолитические погребения Восточного Прионежья // Археологические вести. – СПб., 1994. – № 3. – С. 48–57.

*Седов В.В.* Древнеевропейцы // Российская археология. – 1993. – № 3.

*Сорокин А.Н.* Бутовская мезолитическая культура. – М., 1990.

*Телегин Д.Я.* Неолитические могильники ма-риупольского типа. – К., 1991.

*Тищенко К.* Мовні свідчення протофініської присутності у Західній Європі // Етнічна історія народів Європи. – Вип. 9. – К., 2001. – С. 77–86.

Этнокультурная карта территории Украинской ССР в I тыс. н. е. – К., 1985.

*Cavalli-Sforza L.* e.a. The History and Geography of human Genes. – Princeton, 1994.

*Burdukiewicz J.M.* Poznopleistocenskie zespolo z jednozadziorcami w Europie Zachodniej. – Wroclaw, 1987.

*Rust A.* Das altsteintzeitlich renteierie gerlager Meeiendorf. – Neumunster, 1937.

*Zaliznyak L.L.* The swidrian reindeer hunters of Eastern Europe. – Wilkau-Hasslau, 1995. – 152 p. – TF. 62.

*Zaliznyak L.L.* Mesolithic forest hunters in Ukrainian Polesse. – BAR N 659. – Oxford, 1997b. – 140 p.

---

## Список скорочень

- АА** – Археологический альманах.
- АДЛ** – Археологічні дослідження на Львівщині.
- АИУ** – Археологические исследования на Украине в 1976–1977г.г.
- АО** – Археологические открытия.
- АОН** – Археологические открытия на новостройках.
- АП УРСР** – Археологічні пам'ятки УРСР.
- АСГЭ** – Археологический сборник Государственного Эрмитажа.
- АЮЗР** – Акты Юго-Западной России.
- БМОИП** – Бюллетень Московского общества испытателей природы. Отделение биологии.
- ВАА** – Вопросы археологии Адыгеи.
- ВАУ** – Вопросы археологии Урала.
- ВАН** – Вісник Академії наук УРСР.
- ВДИ** – Весник древней истории.
- ЗОО** – Записки Одесского археологического общества.
- ВОІКК** – Вінницька обласна Історико-краєзнавча конференція.
- ІУ НАН України** – Інститут українознавства ім.І.Крип'якевича НАНУ.
- КСИА** – Краткие сообщения Института археологии АН СССР.
- КСИИМК** – Краткие сообщения института истории материальной культуры.
- ЛІМ** – Львівський історичний музей.
- МАСП** – Материалы по археологии Северного Причерноморья
- МДАПВ** – Матеріали і дослідження з археології Прикарпаття і Волині.
- МИА** – Материалы и исследования по археологии СССР.
- НА ІА НАНУ** – Науковий архів Інституту археології НАН України.
- НЗІТ** – Нариси з Історії техніки.
- НТШ** – Наукове товариство імені Т.Г.Шевченка.
- ПС** – Палеонтологический сборник.
- ПУ** – Пам'ятники України.
- РА** – Российская археология.
- СА** – Советская археология.
- СПІКСНУ** – Скелі й печери в історії та культурі стародавнього населення України. Збірник тез повідомлень та доповідей.
- ТИЭ** – Труды Института этнографии АН СССР.
- AR** – Archeologické Rozhledy.
- М NI** – минимальное количество особей.
- MNB** – минимальное количество определенных костей.
- SP** – Stratum Plus.
- SROA** – Sprawozdania Rzeszowskiego Ośrodka Archeologicznego.
- VBGAEU** – Verhandlungen der Berliner Gesellschaft fuer Anthropologie, Ethnologie und Urgeschichte

*Наукове видання*

**VITA ANTIQUA**

**2001**

**№ 3–4**

**Збірка наукових статей  
російською та українською мовами**

*Фото на обкладинці зроблено Гладких М.І. (Межиріч. Житло № 4.)*

Редактор та упорядник збірки *Рижов С.М.*

Редактор англійських текстів *Репік Д.В.*

Художнє оформлення *Бородай Ю.О.*

Технічний редактор *Гриненко Н.С.*

Коректор *Шкиря Т.Г.*

Підп. до друку 1.11.2001 р. Формат 60x84/8.

Папір офс. Друк офс. Гарнітура BookUkr.

Ум. друк. арк. 25,3. Об.-вид. арк. 24,7.

Наклад 300 прим.

Замовл. № **047**

Видавництво «Стилос».

04070, Київ–70, Контрактова пл., 7.

Свідоцтво Держкомінформу України (серія ДК № 150 від 16.08.2000 р.)

Надруковано з готових плівок ТОВ «Поліграфічний центр «Фоліант».

04176, Київ–76, вул. Електриків, 26.

Свідоцтво Держкомінформу України (серія ДК № 149 від 16.08.2000 р.)