



VITA № 3-4 ANTIQUA



КИЇВ

2001

КИЇВСЬКИЙ НАЦІОНАЛЬНИЙ УНІВЕРСИТЕТ ІМЕНІ ТАРАСА ШЕВЧЕНКА
ІСТОРИЧНИЙ ФАКУЛЬТЕТ
КАФЕДРА АРХЕОЛОГІЇ ТА МУЗЕЄЗНАВСТВА
ТОВАРИСТВО АРХЕОЛОГІЇ ТА АНТРОПОЛОГІЇ
МОЛОДІЖНИЙ ЦЕНТР РОЗВИТКУ ОСВІТИ, НАУКИ ТА КУЛЬТУРИ



VITA ANTIQUA

№ 3–4

Збірка наукових статей



КИЇВ
«СТИЛОС»
2001

ББК 63.02
В 79

Номер затверджено до друку на засіданні Вченої ради історичного факультету Київського національного університету імені Тараса Шевченка 25 жовтня 2001 р.

РЕДАКЦІЙНА КОЛЕГІЯ:

д.і.н., проф. Гладких М.І. (головний редактор)
к.і.н., асист. Рижов С.М. (відповідальний секретар)
д.і.н., проф. Залізник Л.Л.
д.і.н., проф. Крижанівський О.П.
д.і.н., проф. Борисенко В.К.
д.і.н., проф. Моця О.П.
к.і.н., с.н.с. Степанчук В.М.
к.і.н., н.с. Усик В.І.
к.і.н., доц. Малєєв Ю.М.
к.і.н., доц. Омельченко Ю.А.

РЕЦЕНЗЕНТИ:

д.і.н. проф. Буравченков Б.О.
д.і.н. проф. Станко В.М.

В 79 VITA ANTIQUA. – К.: Стилос, 2001. – № 3-4. – 202 с.

Збірник присвячено 60-річчю професора, доктора історичних наук, завідуючого кафедрою археології та музеєзнавства Київського національного університету імені Тараса Шевченка, палеолітознавця Гладких Махайла Івановича. До збірника включено статті провідних фахівців у галузі палеоліту і первісного суспільства України.

ББК 63.02

Засновник

Товариство Археології та Антропології

Адреса редакції:

01601, м. Київ, вул. Володимирська, 64, ауд. 164.

Реєстраційне свідоцтво КІ № 350, видане 8 лютого 1999 р.

Міністерством інформації України

© Товариство Археології та Антропології, 2001
© Колектив авторів, 2001
© «Стилос», оригінал-макет, 2001.
© Бородай Ю.О., обкладинка, 2001.

KYIV NATIONAL TARAS SHEVCHENKO UNIVERSITY
HISTORICAL FACULTY
DEPARTMENT OF ARCHAEOLOGY AND MUSEOLOGY
SOCIETY OF ARCHAEOLOGY AND ANTHROPOLOGY
YOUTH CENTRE OF DEVELOPMENT OF EDUCATION, SCIENCE AND ARTS



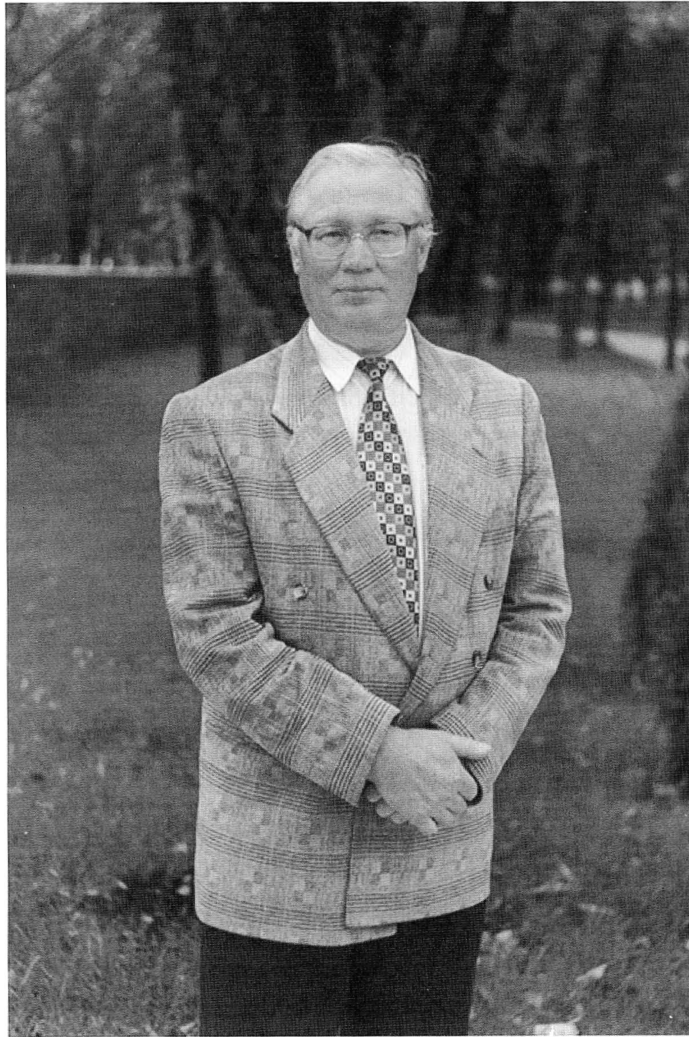
VITA ANTIQUA

№3-4

The collection of scientific articles



KYIV
«STYLOS»
2001



*Присвячується 60-річчю професора,
доктора історичних наук, завідуючого кафедрою
археології та музеєзнавства Київського національного
університета імені Тараса Шевченка,
палеолітознавця
Гладких Михайла Івановича*

Зміст



Кепін Д.В.

М.І.Гладких в історіографії палеоліту України9

Гладких М.И.

Кремневый инвентарь межиричского позднепалеолитического поселения..... 15

Сапожников І.В., Сапожникова Г.В.

Співвідношення природно-господарських областей та господарсько-культурних типів (на прикладі пізнього палеоліту степової зони)22

Сминтина О.В.

Проблеми взаємодії природи та суспільства в інтерпретаційній археології31

Карпеченков А.Г. (Одесса)

Основные подходы к изучению памятника в англо-американской археологии41

Иванченко Ю.В. (Одесский национальный университет)

Проблема исторической интерпретации памятников раннепервобытного монументального изобразительного искусства на территории современной Украины47

Залізник Л.Л.

Культурно-історичні зв'язки Полісся у первісну добу.....51

Рижов С.М.

Культурна адаптація ранніх палеоантропів до природного середовища Центральної Європи59

Коен В.Ю., Степанчук В.М.

Переход от среднего к верхнему палеолиту в Восточной Европе: проблемы таксономии и хроностратиграфии78

Мацкевий Л.Г.

Палеоліт і мезоліт території сучасного Львова108

Пясецкий В.К.

Среднеашельское местонахождение Меджибож125

Рековец Л.И.

Териофауна и материальная культура местонахождения Меджибож135

Пучков П.В.	
«Мамонтовое собирательство» вместо или после «мамонтовых побоищ»?.....	138
Оленковський М.П.	
Епіграветські та східно-епіграветські культури України	149
Горелик А.Ф.	
Охота на лошадей в жизнеобеспечении финальнопалеолитического населения Юго-Восточной Украины.....	156
Усик В.И.	
К вопросу о «гигантолитах», топотах и формах мустьерских нуклеусов в позднепалеолитических комплексах. (По материалам ремонтажа коллекций комплекса 2 Королево 2 и стоянки Радомышль)	167
Гавриленко І.М.	
Житлово-господарські комплекси мезолітичної стоянки В'язівок 4а: спроба реконструкції	180
Петрунь В.Ф.	
Жадеїт, серпентиніт та ультрамілоніт у шліфованих виробах Трипілля	189
Сніжко І.А.	
Методи дослідження слідів утилізації мисливської здобичі на фауністичних рештках епохи пізнього палеоліту	194
Список скорочень	201

Contents



Kepin D.V.

Professor Mihail. I. Gladkich in the historiography of Palaeolithic studies.....9

Gladkich M.I.

Flint collection of Mezirichy settlement of Upper Palaeolithic age15

Sapozhnikov I.V., Sapozhnikova G.V.

On interrelation between the natural-economic zones and economic-cultural types
of Upper Palaeolithic steppe areas22

Smyntyna O.V.

On problems of nature and society interaction in interpreting archaeology31

Karpechenkov A.G.

Basic approaches to site study in British-American archaeology41

Ivanchenko Y.V.

On problems of historical interpretation of Early Prehistory Monumental Art
on the territory of Ukraine47

Zalizniak L.L.

On cultural-historical links of Polissya in Prehistory51

Ryzhov S.M.

On cultural adaptation of early paleoanthropoids to natural environment
of Central Europe59

Koen V.Y., Stepanchuk V.M.

On transition from Middle to Upper Palaeolithic in Eastern Europe: problems
of taxonomy and chrono-stratigraphy78

Matskeviy L.G.

Palaeolithic and Mesolithic sites on territory of the modern Lviv108

Piasetsky V.K.

Middle Acheulian Medzhibozh site125

Rekovets L.I.

Teriofauna and represents palaeontological and paleolithic materials site
Medzhibozh135

Puchkov P.V.	
«Mammoth hunting» instead or after «mammoth collecting»?	138
Olenkovsky M.P.	
Epigravettian and East-Epigravettian cultures in Ukraine	149
Gorelik A.F.	
Hoarse hunting in life of Upper Palaeolithic population of South-East Ukraine	156
Usik V.I.	
On «Gigantoliths» and Mousterian discs shapes on Upper Palaeolithic sites (based on re-assembling of complex 2 Korolevo-2 and Radomyshl site)	167
Gavrilenko I.M.	
Dwelling-household complexes of Mesolithic site Vyazivok-4A: reconstruction attempt	180
Petrun V.F.	
Jadeite, serpentinite and ultra-milonite in Tripolian polished tools	189
Snizhko I.A.	
Methods of investigation of utilisation of man's hunting and faunal remains on late Palaeolithic sites	194
List of abbreviations	201

В.Ю.Коев, В.М.Степанчук

**ПЕРЕХОД ОТ СРЕДНЕГО К ВЕРХНЕМУ
ПАЛЕОЛИТУ В ВОСТОЧНОЙ ЕВРОПЕ:
ПРОБЛЕМЫ ТАКСОНОМИИ И
ХРОНОСТРАТИГРАФИИ**



Abstract

The debates of arrangement and understanding of Middle to Upper Paleolithic transition in Eastern Europe are on the spot now. Nevertheless, not many attention is paid to the elaboration of taxonomy as a key tool of data analysis. The paper proposes Taxonomical approach which challenges the ternary schema, which consists of such interrelated taxons as «technocomplex», «industry», and «type of industry». Wide sample of archaeological data has been analyzed in terms of various comparative strategies. The Middle to Upper Paleolithic age transition in Eastern Europe is understood as a nonlinear multidimensional process. Its archaeological interface points to notion of two «lines of development» termed as transitional and early Upper Paleolithic industries, in which the technological and typological variability is reported.

Group of transitional industries appears within two technocomplexes: the Epimicoquian and the Levallois-Mousterian of Tabun D tradition. The first one comprises several industries with distinctive combination of Micoquian and Upper Paleolithic traits and rooted in the Middle Paleolithic Micoquian. The second one is distinctive by a particular technology providing Levallois recurrent bipolar reduction and volumetric reduction evidence. The industries which belong to this technocomplex are geographically diverse: these are Kremenician (Western Volhynia), Bohunician (Central Europe), Temnata cave, l. VI (Balkans), Levallois-Mousterian of Tabun D tradition and Emiran (Near East). Currently proposed consideration assumes tentative bearers of this tradition, presumably referred to anatomically modern humans, were inhabited the part of Europe. Three technocomplexes have been described within the Early Upper Paleolithic line of development, namely: Aurignacian, Archaic Gravettian, and Epimicoquian. Each of them is represented by several industries outspread through different territorial groups.

I. Вопросы таксономии

Изучение общих и особенных черт в развитии каменных индустрий палеолита и объяснение причин, их порождающих, тесно связано с проблемами таксономии, её концептуального содержания и практического использования. В этом контексте следует отметить две основные тенденции. Первая дискутирует правомерность выделения культур в каменном веке, и, как правило, сфокусирована на двух взаимоисключающих суждениях. Так, с момента появления локальных различий в производственной деятельности палеоантропов, возникают индивидуальные (или этнические, по другой терминологии) культуры. Согласно другой точке зрения, своеобразие комплексов всегда обусловле-

но естественными факторами, такими как, например, качество и доступность сырья.

Очевидно, что таксономия каменных индустрий не может основываться на её гипотетическом социальном содержании. Другими словами, такие социальные критерии, как, например, общность происхождения, не могут быть изначально заложены в определение того или иного таксона. Социальное наполнение последнего может устанавливаться лишь в процессе интерпретации наличных свидетельств в контексте конкретного периода каменного века. Концептуальной основой таксономии следует признать иерархичность используемых признаков; использование иерархических схем, таким образом, представляется более обоснованным.

Коев В.Ю. – кандидат історичних наук старший науковий співробітник Інституту археології НАН України.

Степанчук В.М. – кандидат історичних наук старший науковий співробітник Інституту археології НАН України.

В отечественном палеолитоведении широко известна иерархическая классификация индустрий В.Н.Гладилина (1976). Сравнительному анализу понятий этой схемы посвящена специальная работа [Степанчук, 1998]. Схема классификации каменных индустрий для изучения их социально-экономического содержания предложена Д.Генри [Henry, 1989: 79–89]. Особого внимания заслуживают понятия «путь развития» и «линия развития», существующие в восточноевропейской археологии с конца 60-х годов [Григорьев, 1966; Любин, 1977]. Вероятно, справедливо полагать, что эти термины синонимичны понятию технокомплекса [Anikovich, 1999], но, по-видимому, только в том контексте, в котором они были впервые предложены. Применительно к доистории кажется более логичным использование термина «путь развития», который представляется более точным и оправданным, чем понятие «эпохи». Известно, что в ряде регионов Европы среднепалеолитические индустрии известны в интерстадиале Штиллфрид В и, таким образом, синхронны различным ранним верхнепалеолитическим комплексам [Villaverde et al., 1998; Чабай и др., 1998; Cohen, Stepanchuk, 1999; и др.]. В равной степени это справедливо и для соотношения хронологического положения т.н. переходных и среднепалеолитических индустрий. Установлено также, что традиционные признаки различия среднего и верхнего палеолита (а именно: ассоциация первого с неандертальцами, а второго – с Homo Sapiens; противопоставленность отщеповой и пластинчатой технологий расщепления и т.д.) не находят подтверждения в полученных в последнее время данных как на Ближнем Востоке, так и в Европе. Как представляется, представление об «эпохальности» в эволюции палеолитических индустрий в значительной степени потеряло свою актуальность. Вместо понятия «эпоха» на описательном уровне может использоваться категория «путь развития», речь может идти о среднепалеолитическом, верхнепалеолитическом, переходном и т.д. путях развития.

Двухступенчатая таксономическая схема, предложенная М.В.Аниковичем [Аникович, 1998, Anikovich, 1999], включает два таксона – археологическая культура и технокомплекс. Археологическая культура отражает близость происхождения и развития. Технокомплекс в этой концепции является произ-

водной конвергентного развития, объединяя различные, генетически не связанные археологические культуры. Очевидно, что эта схема не учитывает своеобразия инвентарей комплексов, хотя и принадлежащих одной культуре, но сложившихся в результате специфичной хозяйственной деятельности в условиях разных ландшафтно-климатических и ресурсных зон. Тем самым ограничиваются возможности изучения варибельности адаптивных или поведенческих стратегий в палеолите. Недостатком схемы, на наш взгляд, является то, что таксономические группы изначально различаются с интерпретационных позиций.

В предлагаемой статье использована схема иерархической классификации, предложенная одним из авторов [Коев, 1991; 1997; Cohen, 1999]. Тип индустрии (таксон низшего уровня) отражает своеобразие комплексов отдельных стоянок, формирующихся в рамках одной индустрии. Специфика «типа индустрии» зависит от хозяйственной специализации памятника (стоянка, стоянка-мастерская, мастерская, охотничий лагерь), характера использования сырьевой базы (качество сырья, его доступность). Различия обычно отражаются в процентном соотношении технико-морфологических групп комплексов. Индустрия (таксон среднего уровня) объединяет комплексы одной или нескольких стоянок. Индустрии могут иметь различное географическое распространение. Характеризуется использованием однотипной технологии и стабильным соотношением технико-морфологических групп. Иногда индустрия может являться технико-типологическим выражением археологической культуры в ее социальном аспекте. В некоторых случаях близкие индустрии могут отражать хронологические этапы развития культуры. Различаются гомогенные и гетерогенные индустрии. Последние сочетают элементы различных технокомплексов как в технологии, так и в типологии, и свидетельствуют либо о контактах между различными группами населения [Коев, 1994] (что более вероятно), либо об использовании одной и той же стоянки разными людьми. Технокомплекс (таксон высшего уровня) является широким политетическим понятием [Clarke, 1978], результатом действия факторов среды, хозяйства и технологии. Он объединяет группу сходных индустрий независимо от территории их распространения. Образующим признаком этого таксона являет-

ся технология. Индустрии, входящие в один технокомплекс могут быть связаны единством происхождения или возникать конвергентно. Они могут быть территориально удалены друг от друга или занимать одни и те же пространства.

Безусловно, каждая из трех иерархических групп этой схемы имеет социальное содержание. Однако оно не является статичным для разных периодов каменного века, что позволяет исследовать как конкретно-исторический аспект проблемы, так и социальные изменения во времени.

II. Особенности сложения верхнего палеолита Восточной Европы

Сложение верхнего палеолита Восточной Европы имеет ряд особенностей, изучение которых стало объектом нескольких обобщающих исследований [Anikovich, 1992; Anikovich, 1999; Synitsin, 1996; Cohen, Stepanchuk, 1999]. Несмотря на то, что фактологическая база заметно расширилась за последние годы [Chirica et al., 1996; Otte et al., 1996; Demidenko et al., 1998; Marks, 1998; Stepanchuk et al., 1998; Tushabramishvili et al., 1999], проблема, скорее, находится в стадии разработки.

Специфические особенности перехода от среднего к верхнему палеолиту в Восточной Европе сводятся к следующему:

- Учитывая возраст ранних верхнепалеолитических стоянок стрелецкой культуры – около 37000–36000 лет, – а также позднейших переходных комплексов Аносовско-тельманской культуры – около 23000–22000 лет, – переход от среднего к верхнему палеолиту занимал огромный хронологический отрезок в пределах большей части интерпленигляциала – мегаинтерстадиала.
- Позднейшие мустьерские стоянки Крыма, датируемые периодом Штиллфрид А и Б, сосуществуют с ориньяком [Otte et al., 1996; Cohen, 1996; Demidenko et al., 1998].
- В Восточной Европе выделяются несколько типов переходных индустрий, принадлежащих различным культурно-генетическим традициям [Cohen, Stepanchuk, 1999].
- Наряду с ориньяком, неоднородным на этой территории, в Восточной Европе известны ранние верхнепалеолитические культуры не-ориньякского круга, объединен-

ные понятием постмикокский или эпимикокский технокомплекс [Cohen, Stepanchuk, 1999].

- Процесс перехода сочетает в себе взаимодействие как локальных (мустьерских) так и пришлых компонентов, каждый из которых имеет специфическую динамику развития [Anikovich, 1999; Cohen, Stepanchuk, 1999].
- Индустрии раннего или архаического граветта условно синхронны некоторым переходным и ранним верхнепалеолитическим комплексам в Восточной Европе. В отличие от Центральной Европы, где с появлением раннего граветта Павловьена прерывается переход от среднего к позднему палеолиту [Svoboda, 1996], ранний граветт Восточной Европы теоретически может рассматриваться как важное звено этих процессов.

III. Хроностратиграфия и хронология перехода от среднего к верхнему палеолиту Восточной Европы

Для изучения хроностратиграфии перехода от среднего к верхнему палеолиту в Восточной Европе ключевое значение, несмотря на отсутствие среднепалеолитических стоянок, имеет Костенковско-Борщевский регион. Особый интерес представляют стратиграфические последовательности Костенок 1, 14 и 17 (рис. 1). Хроностратиграфия костенковских стоянок – одна из сложнейших проблем изучения палеолита Восточной Европы, активно дискутирующаяся в последние годы [Праслов, Рогачев, 1982; Аникович, 1993; 1994; 1999; Спиридонова, 1991; Левковская, 1977; Синицын, Праслов, 1997; Synitsin et Allsworth-Jones, 1996; Praslov et Soulerjytsky, 1997; и др.]. Основой корреляции стратиграфических последовательностей является наличие в отложениях большинства многослойных стоянок Костенковско-Борщевского района горизонта вулканического пепла, как ещё недавно казалось, не содержащего культурных остатков и слоев гумусированных суглинков, залегающих соответственно под вулканическим пеплом (нижняя гумусированная толща) и над ним (верхняя гумусированная толща); а также третьим по счету комплексом, приуроченным к лессовым отложениям первой и второй террасы долины Дона [Праслов, Рогачев, 1982; Синицын, Праслов, 1997]. Важным результа-

		Спицинская	Стрелецкая	?	Городцовская	Граветт Тельманской	Ориньяк Дофур	Аносовско- Тельманская	Восточный Граветт Виллендорф-Костенки	Восточный Граветт Гмелинской	
Вулканический пепел	Поздняя хронологическая группа		Костенки 11/3 22760±340 20500±300 ?				Костенки 4/1 22800±120 23000±300 ?	Костенки 8/1 22000±160 22900±120	Костенки 14/1 22780±250 Костенки 1/1 22800±200 23600±410/400 24100±500	Костенки 11/2 21800±200 Костенки 21/3 21260±340 22270±150	
	Средняя хронологическая группа				Костенки 15 25700±250 Костенки 16 28200±500 27400±100 Костенки 14/2 28580±420 Костенки 14/3 30080±590/550	Костенки 8/2 27700±750					
			Костенки 12/1а 28500±140 32700±700					Костенки 11/3 32600±400			
	32-36000		Костенки 6 31200±500								
Древняя хронологическая группа	36-32000	Костенки 17/2 36400±1700	Костенки 12/3 362880±360/350 Костенки 1/4 37900±2800/2100	Костенки 14/4а 33280±650/600							

Рис. 1. Хронология стоянок Костенковско-Борщевского района на Дону (по: Праслов, Рогачев, 1982; Сеницын, Праслов, 1997; Аникович 1993; 1999).

том исследований последних лет стало обнаружение в слое вулканического пепла стоянки Костенки 14 материалов, в предварительном плане ассоциирующихся с ориньякским технокомплексом [А.А. Сеницын – личное сообщение от 12 декабря 2000 года].

В связи с темой нашей статьи особо важны данные по древней и средней хронологическим группам памятников (рис. 1). Предполагаемые хронологические рамки горизонта вулканических пеплов определяются в интервале 38 и 33 тыс. лет [Lefevre, Gillot, 1994: 146] с наиболее вероятными значениями около 35 тыс. лет [гор. YA4 по: Сорокин, Щербаков, 1994] и 38 тыс. лет (вулкан *Marina di Vita Fumo* – Lefevre, Gillot, 1995) [см.: Праслов, Сеницын, 1997: 28]. Впрочем, учитывая абсолютный возраст стоянок древней группы 33-тысячелетний возраст пеплов представляется более вероятным.

Оценки абсолютного возраста памятников древней хронологической группы неоднозначны [см.: Аникович 1993: рис. 1; Сеницын, Праслов, 1997]. Памятники (Костенки 1/V, 6, 8/IV, 11/V, 12/II и III, 14/IV и IV а, 17/II), в целом, укладываются в рамки 32–36 тыс. лет [Праслов, Сеницын, 1997]. Немногим более

половины стоянок датированы радиоуглеродным методом. Древнейшие радиоуглеродные значения получены для Костенок 17/II (36400±1700/1400 GrN12596) и Костенок 1/V (37900±2800/II100 GrA5245), представляющих соответственно комплексы спицинской и стрелецкой культур (рис. 2). Верхняя хронологическая граница отмечается датой 31200 ± 500 ГиN8572, полученной для стрелецкого комплекса Костенок 6. Принадлежность комплексов Костенки 6, 12/III (стрелецкая культура) и 17/II (спицинская культура) к древнему хронологическому горизонту в настоящее время не вызывает сомнений ни с точки зрения их геологии, ни абсолютного возраста. Напротив, принадлежность к этой группе Костенок 1/V и Костенок 14/IV – оспаривается [см.: Праслов, Сеницын, 1997]. Исходя из доступных данных, можно заключить, что городцовская культура, вероятнее всего, не представлена в древнем хронологическом горизонте костенковской группы памятников. Костенки 14/IV доставили две молодые даты, около 27 и 28 тыс. лет (OxA4116 и OxA4117) [Sinityn et al., 1996]. Комплекс характеризуется пластинчатой индустрией без типичных для городцовской культуры форм. Слой IVа,

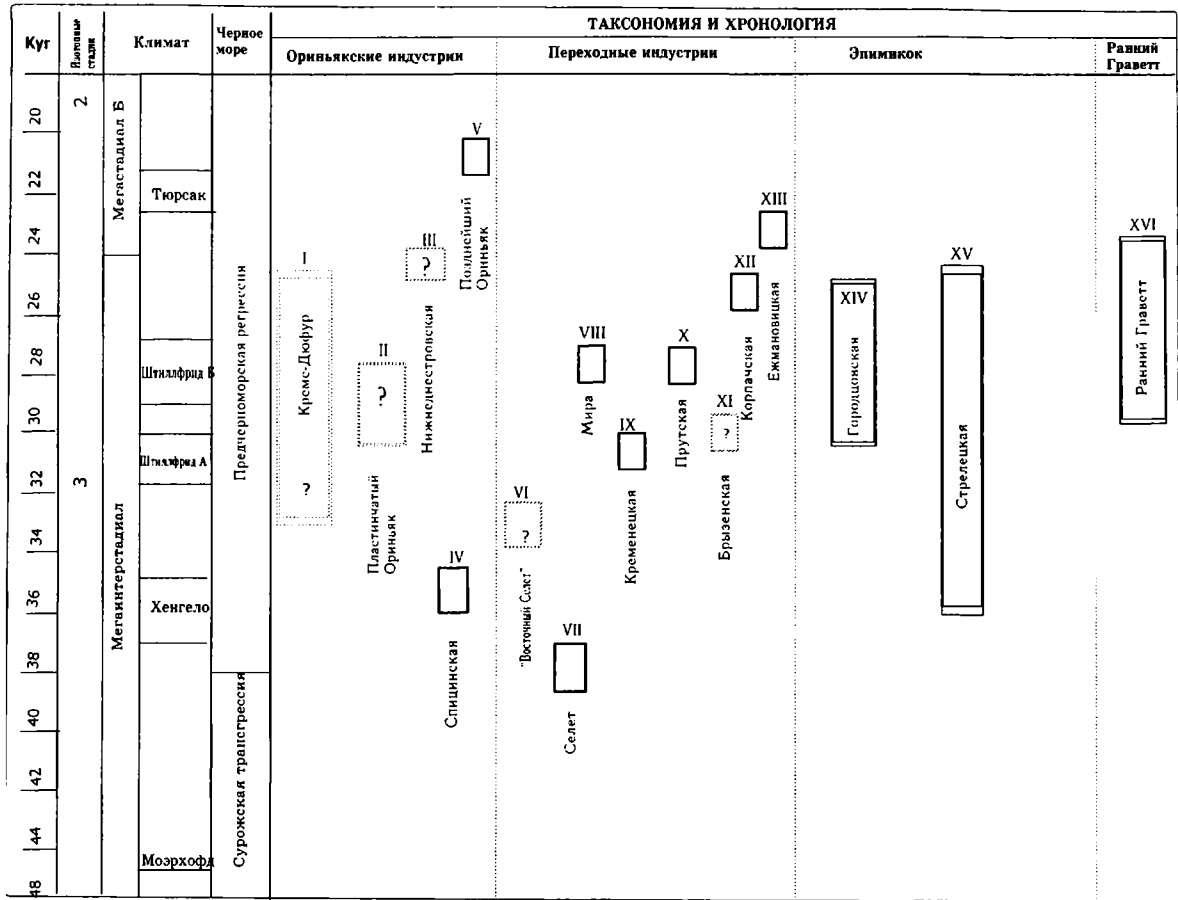


Рис. 2. Хронология переходных и ранних позднепалеолитических индустрий Восточной Европы.

Легенда:

- I. Миток Малу Гальбен, Корпач Мыс, Костёнки 1/3, Ворона III, Сюрень I, Перемога, Тинкова, Иваничи, Червоный Камень.
- II. Радомышль, Жорнов, Ненасытец III.
- III. Зеленый Хутор I и II, Климауцы I и II, Анетовка 13.
- IV. Костенки 17/2.
- V. Сагайдак 1, Мураловка, Ворона III/1, Рашков VII, Любимовка.
- VI. Буран-Кая III/С.
- VII. Королево II/2.
- VIII. Мира.
- IX. Кулычивка.
- X. Рипичени Извор 2а, 2 б, Гординешты, Тринка-Лука.
- XI. Брынзены, Рипичени Извор, Миток-Валеа-Изворолуи.
- XII. Корпач, Рипичени Извор 26.
- XIII. Тельманская сл. 1.
- XIV. Костёнки 14/2, Костёнки 12/1, Костёнки 15, Костёнки 16, Костёнки 14/3.
- XV. Костёнки 12/3, Костёнки 1/5, Костёнки 12/1а, Костёнки 6, Сунгирь, Биричьа балка.
- XVI. Молодова V/10-7, Тельманская сл. 2, Мира сл. II/2, Жорнов сл. 2а.

индустрия которого пока плохо известна [Synitsin, 1996], имеет три даты, из которых GrN 22277 (33280±650/V100) расценивается как наиболее надежная [Damblop et al. 1996].

В древней группе костенковских стоянок представлены комплексы с единичными микролитами с затупленной спинкой – спицкая культура [граветт 0 по Otte et al., 1996

или ориньякоидный технокомплекс по Apikovich, 1999: 120], индустрия с бифасами (стрелецкая культура), пластинчатая индустрия IV слоя Костенок 14, не получившая пока культурной характеристики. Имеющиеся данные не позволяют согласиться с интерпретацией стрелецких комплексов древней хронологической группы (Костенки 12/III и Костенки

4/IVa) как принадлежащих городцовой культуре, что недавно было предложено Яковевой [Яковлев, 1998: 125].

Возраст стоянок *средней хронологической группы* соответствует хронологическому интервалу 32–27 тыс. лет [Синицын, Праслов, 1997: 28]. Эта группа изучена намного детальнее, о чем свидетельствует как серийность дат Synitsin et al., 1996; Synitsin, 1996; Damblon et al., 1996; Praslov, Soulerzinskij, 1997; Синицын, Праслов, 1997], так и выделение внутри группы нескольких хронологических этапов [Аникович, 1993]. Тем не менее, ряд ключевых комплексов не может быть однозначно датирован. В первую очередь это касается ориньской индустрии III слоя Костенок 1. Ее радиоуглеродные даты формируют два кластера: районе 25 и 32 тыс. лет. Какому из них отдать предпочтение? Выбор имеет решающее значение для определения хроностратиграфической позиции восточноевропейского ориньяка. Если принять датировку в 25–26 тыс. лет как более достоверную, то, учитывая более ранний возраст ориньяка в Рипичени-Извор, Литоке и Сюрени 1 [Otte et al., 1996], вполне закономерным будет заключение о распространении ориньякского технокомплекса с запада на восток. Между тем, более древние даты 32600±400 GrN171117; 32600±1100 OxA7073 представляются более обоснованными с точки зрения стратиграфии и палинологических данных [Праслов, Синицын, 1997: 29]. Принимая даты около 32 тыс. лет более приемлемыми, следует рассматривать комплекс Костенки 1/III как древнейшее проявление традиции ориньяк-дюфур в Восточной Европе, что, соответственно, меняет представления о времени и направлении распространения ориньяка-дюфур в Восточной Европе. Согласно общему мнению, к средней хронологической группе относятся Костенки 1/III (ориньяк-дюфур); 8/II (граветт тельманской культуры); 11/IV (?), 12/I и Ia (все – стрелецкая культура); 14/II, 14/III, 15, 16 и 17 (все – предположительно включая и последнюю – городцовская культура). Впервые в последовательности костенковских стоянок появляются граветтские и городцовские индустрии. Спицинский культурный компонент, как будто, исчезает на этом этапе.

Для древнего граветта Костенок 8/II получены 3 даты. Древнейшая среди них (27700±750 GrN 10509) определена по древес-

ному углю и, следовательно, является сравнительно наиболее надежной. Большинство дат по городцовой культуре (Костенки 12/I – 26300±300 ГиН8574, Костенки 14/II – 28200±700 Lu59b, 28380±220 GrN12598, 28580±420 OxA4115, Костенки 14/III – 30080±590/V50 GrN21802 и Костенки 16 – 27400±100 Le5270, 26800±600 ГиН8083 и 28200±500 ГиН8031) хорошо согласуется друг с другом; древняя дата Костенок 14/III имеет перекрестное стратиграфическое подтверждение.

Стрелецкий комплекс Костенки 12/Ia доставил серию из 6 дат в хронологическом диапазоне от 33 до 28 тыс. лет. Вероятно, две даты полученные по древесному углю (28500±140 GrA5552 и 32700±700 GrA7758) могут служить ориентирами для уточнения его возраста.

Хронология стоянок поздней группы определяется сегодня в интервале 27–20 тыс. лет и включает длинный список стоянок: Костенки 1/I, 2, 3, 4/I, 2, 5/I, 2, 7, 8/I, 9, 10, 11 (Ia, 1в, 2, 3), 13, 14/I, 18, 19, 20, 21/I, 2, 3, Борщево 1, 2. Среди них четко выделяются более ранние и более поздние комплексы [Аникович, 1993, Синицын, Праслов, 1997, Аникович, 1998]. Эта хронологическая группа характеризуется условным сосуществованием ориньякских индустрий, восточного граветта и своеобразных индустрий с бифасами. Не все положения этой схемы [Аникович, 1998] в одинаковой степени аргументированы и убедительны. Так, трудно согласиться с определением ановско-тельманской культуры (Костенки 8/I и 11/III) как относящейся к ориньякскому технокомплексу («ориньякоидные») и происходящих от стрелецкой культуры. Несмотря на значительный хронологический разрыв, Костенки 8/I имеют прямые аналогии в индустрии Ежмановицкой группы Центральной Европы [Праслов, Рогачев, 1982]. Полученные недавно надежные датировки – 22000±160 (ГиН7998) и 22900±120 (ГиН7997) [Praslov, Soulerjytsky, 1997] усиливают интерес к проблеме этого комплекса. Очевидно, что присутствие стрелецких наконечников в Костенках 11/III нуждается в специальном объяснении, так же как присутствие двустороннего листовидного острья в комплексе Костенок 4/I, который обоснованно рассматривается М.В.Аниковичем как ориньякский. Хронологическая позиция этого комплекса определяется по двум согласующимся абсолютным датам –

22800±120 (ГиН7995), 23000±300(ГиН7994). Таким образом, ориньякские индустрии (если не рассматривать в этой группе все индустрии с избыточно ретушированными пластинами) вероятнее всего появляются в Костенках на этапе накопления вулканических пеплов (данные А.А. Сеницына) и в самом начале средней хронологической группы, а затем вновь проявляются во второй половине верхнего хронологического эпизода. Типологическая и генетическая связь между ними не ясна.

Характерной особенностью позднего этапа является распространение в Костенках технокомплекса Восточного граветта с наконечниками с боковой выемкой в двух культурных вариантах: культуре Виллендорф-Костенки (Костенки 1/1, 13, 14/1) и гмелинская культура (Костенки 11/II и 21/III). Анализ многочисленных датировок Костенок 1/1 фиксирует его хронологию в пределах 22–24 тыс. лет [Праслов, Сеницын, 1997]. С учетом откровенно неприемлемых датировок гмелинской культуры около 15 и 17 тыс. лет, эти комплексы, тем не менее, демонстрируют некоторое расхождение в абсолютных датировках. Значения, полученные по древесному углю из Костенок 21 – 22270±150 (GrN7353) и 21260±340 (GrN10513), не противоречат другим данным.

Таким образом, наличные данные позволяют предполагать разную динамику развития культурных комплексов Костенковского региона (рис. 1, 2). Так, спицинская культура представлена исключительно в древней хронологической группе. Стрелецкая и городцовская верхнепалеолитические культуры с переживанием технологии двусторонней заготовки и ранний граветт тельманской культуры, вероятно, сосуществовали на этапе средней хронологической группы. К верхней хронологической группе приурочен культурный горизонт Восточного граветта с наконечниками с боковой выемкой. Наиболее протяженная хронологическая последовательность, отраженная в четырехступенчатой периодизации, характеризует стрелецкую культуру [Bradley et al., 1995]. Стадия 1 обнаружена только среди стоянок древней хронологической группы Костенковского района (Костенки 12/III и 6). По мнению М.В. Аниковича, следующая стадия характеризуется материалами Костенок 1/V на этапе средней хронологической группы [Аникович, 1993; Bradley et al., 1995]. Изменения происходят за счет роста верхнепалеолитического типологического компонента и

количества орудий на пластинах при сохранении одинаковых технологических показателей. Однако палинологические и геологические данные указывают на весьма вероятную позицию Костенок 1/V в пределах древней хронологической группы. К тому же, комплекс представил радиоуглеродные даты около 32, 34 и даже 38 тыс. лет назад. Другими словами, отличия в уровне пластинчатости и стандартизации верхнепалеолитических типов, наблюдаемых при сравнении ранних стрелецких комплексов Костенок 1/V и Костенок 12/III, могут объясняться иными, кроме как развитием комплексов во времени, причинами. Это предположение может оказаться справедливым также и в отношении эволюции городцовских комплексов. Так или иначе, комплекс, аналогичный Костенкам 1/V, известен уже далеко за пределами верхнего Дона на северо-востоке Русской равнины (Гарчи) [Павлов, 1992; Bradley et al., 1995]. По мнению М.В.Аниковича, стрелецкая культура на третьей и четвертой стадиях развития отсутствовала в регионе Костенок, но широко распространилась на юг – Бирючья балка (третья стадия) и на север – Сунгирь (четвертая стадия). Эти этапы характеризуются уже единичными треугольными стрелецкими наконечниками и доминированием изделий на пластинах. Радиоуглеродные даты, полученные для Сунгирия, колеблются в пределах 20–28 тыс. лет. Наиболее приемлимые значения – 24430±400 (GrN5446) и 25500±200 (GrN5425) [Bradley et al., 1995], иначе, Сунгирь синхронен верхней хронологической группе костенковских стоянок.

Восточный Донбасс представляет еще один регион, где стоянки среднего и верхнего палеолита представлены в одном хроностратиграфическом контексте. Эта локальная группа мастерских исследуется в долине р. Северский Донец в Бирючьей балке [Матюхин, 2000]. По данным геологии и палинологии, мустьерские горизонты, вероятно, приурочены к ранне-юрмским отложениям, тогда как верхнепалеолитические слои залегают в горизонтах «под», «в» и «над» ископаемой почвой паудорфовского возраста. Индустрии Бирючьей балки 2 и Бирючьей балки 1в ассоциируются с костенковско-стрелецкой культурой, тогда как комплекс Бирючьей балки 1а имеет формальные аналогии с селетом Центральной Европы [Матюхин, 1999: 92–94].

Группа стоянок Среднего Днестра (Молодова V и Кормань IV) также доставляют значимые данные. Стратиграфия Молодовы V объединяет слои раннего верхнего палеолита (X, IX), т.н. «переходные» слои Xa и Xб и мустьерские горизонты (XI, XII а, XII) [Иванова, Цейтлин, 1987]. Мустьерские слои найдены в пестроцветном слое, сформированном в условиях изменяющейся климатической обстановки. Позднейший мустьерский слой (XI) отложился в промежуточный период между интерстадиалами Брёруп и Оддераде [Иванова, Цейтлин, 1987: 112]. «Переходные» слои относятся к ископаемой почве интерстадиала Хенгело и к низам толщи желтовато-серых суглинков, образование которых связано с возобновлением делювиального сноса в условиях аридизации и похолодания климата [Иванова, Цейтлин, 1987: 112]. Скептическое отношение к «переходным» материалам этой стоянки хорошо известно [Anikovich, 1992; Борзьяк, Кулаковская, 1998]. Толща, в которой найдены материалы, эродирована, изобилует кротовинами и сильно повреждена солифлюкцией, что позволяет предположить вероятность положения немногочисленных находок горизонтов Xa и Xб во вторичном залегании [Cohen, Stepanchuk, 1999]. Слои X и IX обнаружены в пределах погребенной почвы интерстадиала штиллфрид B, что подтверждается 2 радиоуглеродными датами из слоя IX (28100 ± 100 – LU15B) и (29650 ± 1320 – LG15). Индустрии основываются на призматическом и объемном расщеплении с ориентацией на изготовление орудий на крупных пластинах. Микролиты единичны. Это пластиночки с притупленным краем и несколько игловидных острий. Типичные острия граветт отсутствуют. Следует отметить несколько типичных кареноидных скребков и резцов в слоях X и IX и листовидное двустороннее черешковое острие в слое X [Черныш, 1987]. Раннемолодовская культура, с которой ассоциируются описанные слои, а также слой VIII [Рогачев, Аникович, 1984], не однозначно определяется на уровне технокомплекса; её генезис также спорен. Молодовские материалы, наряду с Виллендорфом 5–8, Дольне Вестонице I и II, Павловым I и II, Пржедмостью, Тельманской слой 2 и Темной X и IX слои, являются одним из классических примеров раннего или архаического граветта. Иногда, подчеркивая отличия этой группы материала от Костенковско-Виллендорфской, этот хронологический пласт на-

зывают Павловской фазой граветта [Свобода, 1997]. Очевидно, что данная группа не однородна по составу, и в отличие от господствующей ранее позиции [Otte et al., 1996], проблемы генетических корней решаются для каждой из входящих в эту группу культур независимо. Так, древний граветт Темнаты рассматривается как генетически связанный с предшествующим ориньяком этой же последовательности [Tsonev, 1997], тельманская культура интерпретируется как производная от спицинской культуры [Синицын, 1997], а древний граветт Молодовы – как своеобразная трансформация селета [Kozłowski, 1986; Grigor'eva, Anikovich, 1991] или производная Балканского ориньяка типа Бачо-Киро [Борзьяк, Кулаковская, 1998]. Подобная интерпретация происхождения молодых комплексов перекликается с концепциями возникновения павловского горизонта Центральной Европы на базе селета или с участием селета [Valoch 1990, Otte, 1995]. В отличие от идеи формирования Виллендорф-Костенковского единства, с которым, собственно, ассоциируется классическое определение Восточного граветта в интервале 24,5–20 тыс. лет, с запада на восток [Soffer, 1993], возникновение архаического или древнего граветта представляется скорее полицентричным процессом с различными генетическими составляющими. Такой взгляд на проблему перекликается с мнением о неправомерности поиска единого истока граветтоидного технокомплекса, но о необходимости поиска на основе регионального и культурного анализа в каждом конкретном случае [Аникович, 1998: 38].

Вопрос о происхождении древнего граветта Молодовы решен далеко не однозначно. Присутствие ориньякского компонента в этих комплексах и отсутствие острий граветт-микрограветт имеет аналогии в последовательности Темнаты на Балканах. Другой вопрос, возникающий в этой связи: «Что стоит за архаическим граветтом – хронологическая фаза граветтского технокомплекса или отдельный технокомплекс?»

Интересная стратиграфическая последовательность раннего верхнего палеолита известна на стоянке Жорнов на Волыни [Пясецкий, 1991, 1992]. Нижний слой (2) с леваллуа-мустьерской индустрией датирован 25000 ± 400 ГиН4917. Над ним залегал слой раннего граветта с радиоуглеродными датами около 28–27000, и, наконец, верхний слой предста-

вил индустрию, классифицированную как пластинчатый ориньяк [Cohen, Stepanchuk, 1999].

Еще один пример «нарушения» классической последовательности перехода от среднего к верхнему палеолиту известен на стоянке Бурган-Кая III в Крыму, где «восточно-селетская» индустрия с переходными признаками слоя С (32350 ± 700 ОхА6672, 32200 ± 1500 ОхА6869 и 36700 ± 1500 ОхА6868) залегает под среднепалеолитическим слоем с киик-кобинской индустрией (28840 ± 460 ОхА6673 и 32710 ± 940 ОхА4130) [Чабай и др., 1998].

Развитие индустрии технокомплекса древнего граветта Восточной Европы являлось составной частью процесса перехода от среднего к верхнему палеолиту [Cohen, Stepanchuk, 1999]. Теоретически, наряду с ориньяком, это население могло быть субъектом процессов аккультурации или других форм культурного взаимодействия с комплексами переходного типа. В этом заключается одна из существенных особенностей перехода от среднего к верхнему палеолиту в Восточной Европе, поскольку в других регионах переходные индустрии исчезают ко времени возникновения раннего граветта. Стратиграфическое подтверждение этому факту недавно обнаружено в последовательности стоянки Мира на Днестре [Степанчук, Коен, 2001]. Два культурных слоя этой стоянки приурочены к погребенной почве интерстадиала штиллфрид Б. Переходная индустрия типа Миры найдена в верхнем слое, тогда как индустрия древнего граветта залегала в нижнем. Согласно радиоуглеродным датам, оба комплекса представлены в интервале 28–27000 лет.

IV. Переходные индустрии

Как представляется, ряд верхнепалеолитических культур Восточной Европы складывался на основе локальных среднепалеолитических комплексов [Anikovich, 1992; Anikovich, 1999; Cohen, Stepanchuk, 1999]. Различия в интерпретации данных касаются, прежде всего, концептуальных подходов к выделению переходных индустрий и их роли в генезисе раннего верхнего палеолита. На наш взгляд, доступные материалы позволяют обозначить переходные индустрии со специфическими территориальными и хронологическими рамками, а также рассмотреть динамику культурных изменений в рамках переходного пути развития [Cohen, Stepanchuk, 1999]. Развивая

это положение, правомерно использовать предложенную выше трехступенчатую таксономическую схему – «тип индустрии», «индустрия» и «технокомплекс». В предлагаемой схеме таксон «тип индустрии» представлен не во всех случаях. Критерии, использованные для различения комплексов на этом уровне, во многом обусловлены спецификой хозяйственной деятельности, специализации стоянки и ресурсной стратегией. К сожалению, эти данные не всегда доступны.

Переходные индустрии в Восточной Европе образуют две большие группы, которые могут быть интерпретированы на уровне «технокомплекса». Первая группа объединяет индустрии с технико-типологическими признаками микокских индустрий – т.н. эпимикокский технокомплекс. Вторая группа имеет характерные особенности, объединяющие некоторые индустрии Ближнего Востока и Европы – т.н. технокомплекс «Леваллуа-мустье традиции Табун «Д» (рис. 3).

IV/I Эпимикокский технокомплекс

На территории Восточной Европы индустрии этого технокомплекса известны в пределах нескольких территориальных групп: Днестро-Прутская, Порожистая часть Днестра, Крымская и Закарпатская группы.

Днестро-Прутская группа

Она объединяет несколько, ставших уже классическими, комплексов – Брынзены [Chirica et al., 1996; Otte et al., 1996], Гординешты [Chirica et al., 1996; Otte et al. 1996], Рипичени Извор (Ia, Ib, 2a, 2b) [Paunescu, 1993; Borzajak, 1997] Миток-Валя Изворулуй [Кирикэ, 1999] и Корпач [Grigorieva, 1996; Chirica et al., 1996]. Комплекс нижнего слоя грота Брынзены рассматривается как древнейшая индустрия раннего верхнего палеолита на этой территории, как его переходная фаза от среднего к верхнему палеолиту [Chirica et al., 1996: 171] или как ранняя фаза переходных индустрий [Cohen, Stepanchuk, 1999: 296]. Наряду с индустрией (культурой) Брынзены, выделяется прутская культура с двумя фазами развития: ранняя (Гординешты, Рипичени Извор Ia, 2a, 1b) и поздняя (Корпач, Рипичени Извор 2b, Тринка-Лука) [Chirica et al., 1996; Левицкий, Борзияк, 1999]. Абсолютные даты, полученные для Брынзен, представляются омоложенными. Вероятно, абсолютный возраст раннего этапа прутской культуры может определяться по дате, полученной для слоя Ib

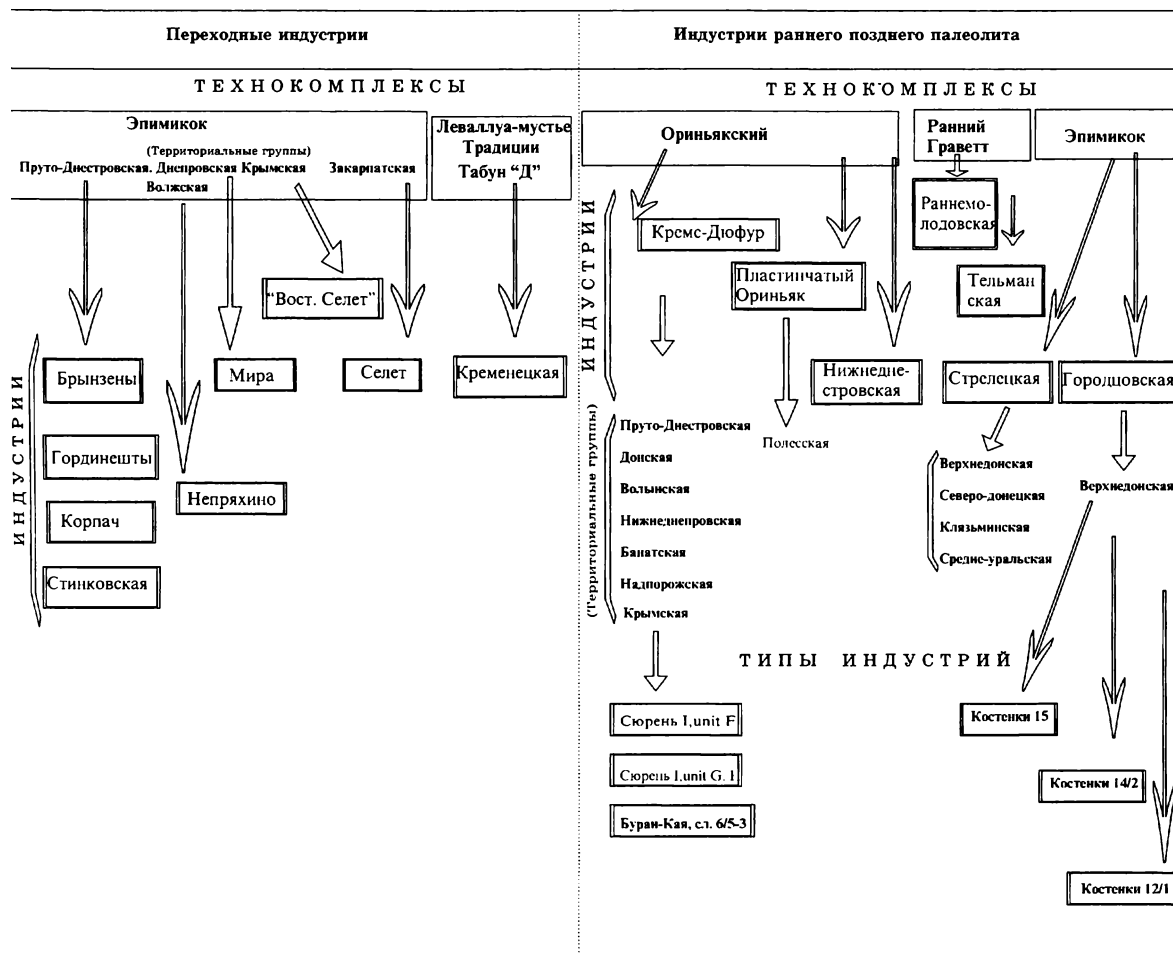


Рис. 3. Переход от среднего к позднему палеолиту в Восточной Европе (таксономия и территориальное подразделение).

Рипичени Извор (28420±400 Bln809), а ее поздний этап фиксируется датой 25250±300 (GrN9758), полученной для Корпача.

Особый интерес вызывает вопрос о соотношении общего и особенного в технологии и типологии переходных индустрий данного региона в контексте проблемы их происхождения. Все перечисленные индустрии демонстрируют сочетание средне- и верхнепалеолитической технологий. Наряду с бифасами, скреблами и остроконечниками, в орудийных наборах представлены типичные верхнепалеолитические изделия – скребки, резцы, ретушированные пластины (рис. 4). Особенностью комплекса Брынзены является присутствие небольшого количества продуктов леваллуазского расщепления и высокий процент зубчатых форм. Леваллуазские сколы Брынзен [Chirica et al., 1996: Fig. 25] скорее атипичны. Дисковидные, призматические и подпризматические ядрища доминируют, леваллуазские нуклеусы отсутствуют. Представлены практически все виды скребел, некоторые имеют вент-

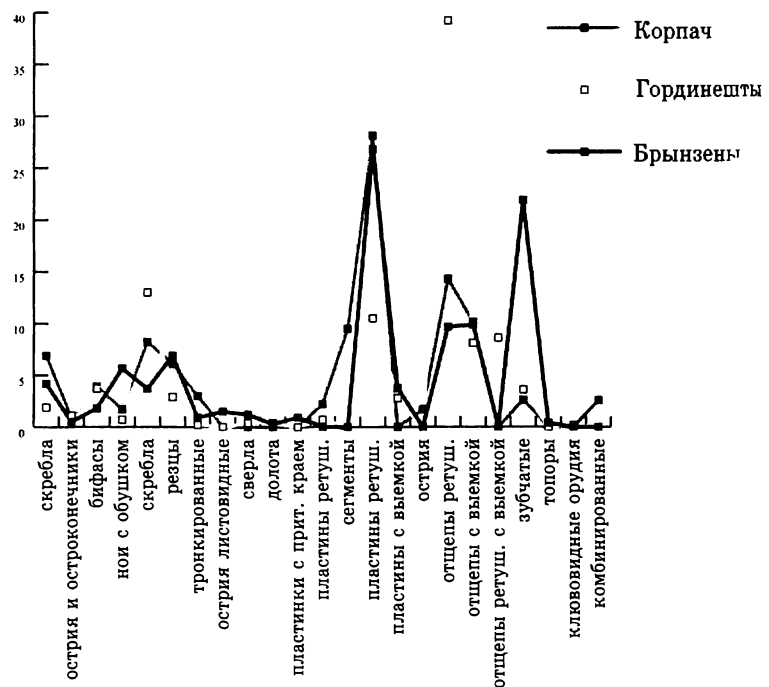
ральное утончение. Есть типичные листовидные острья. Количество скребков и резцов значительно меньше, чем в других стоянках, ориньякский компонент ограничивается несколькими кареноидными скребками, изготовленными на краевых сколах переоформления нуклеусов и скребками с носиком. Несколько подокруглых высоких скребков являются редуцированными формами других орудий. Следует подчеркнуть наличие нескольких пластинок с притупленным краем. Таким образом, комплекс имеет явные признаки гетерогенности.

В Гординештах технология расщепления основывается уже в основном на параллельных и призматических нуклеусах [Chirica et al., 1996]. Оценка технологии расщепления этой индустрии как позднелеваллуазской [Левецкий, Борзияк, 1999] представляется ошибочной. Доля скребел сокращается, остроконечники единичны. Практически вдвое увеличивается количество бифасов. Среди них представлены типичные листовидные формы, в

том числе с вогнутым основанием [Chirica et al., 1996: Fig. 4]. Это позволило некоторым исследователям относить Гординешты к числу селетских индустрий [Allsworth-Jones, 1990]. В группе морфологически законченных изделий доминируют скребки (рис. 4). Преобладают концевые скребки на пластинах, иногда с ретушированными боковыми сторонами. Типичные ориньякские формы единичны. Небольшое количество высоких форм, как правило, представляют собой редуцированные из других орудий изделия. Имеется некоторое количество ретушированных микропластинок, в том числе с противоположной ретушью. Комплекс подъемного материала стоянка Тринка-Лука имеет сходные характеристики [Левицкий, Борзияк, 1999].

Индустрия Корпач очень сходна с Гординешты, за исключением серии сегментов или сегментовидных острий, которые впервые появляются в Тринка-Лука [Левицкий, Борзияк, 1999] и Корпаче [Grigorieva, 1996]. Ориньякский компонент отсутствует, количество бифасов достигает 4% (рис. 4).

Истоки прутской культуры обоснованно усматриваются в микоке [Chirica et al., 1996: 171]. Вероятно, это заключение также справедливо и для Брынзен. Другой вопрос – насколько локальная фация микок, известная в последовательности Рипичени Извор, может рассматриваться в качестве такой подосновы. По мнению И. Борзияка, такое заключение правомерно, а микок в Пруто-Днестровском регионе мог сосуществовать с комплексом Гординешты. Датированные мустьерские комплексы Рипичени Извор (сл. 3 и 4) известны в интер-



	Брынзены	Гординешты	Корпач
Скребла	4,2	1,9	6,9
острия и остроконечники	0,5	1,1	0,9
бифасы	1,8	3,7	1,9
нож с обушком	5,6	0,7	1,7
скребла	3,7	13	8,2
резцы	6,9	2,9	6,1
тронкированные	0,9	0,2	3
острия листовидные	1,5	0	0
сверла	1,2	0,4	0
долота	0,3	0,4	0
пластинки с прит. краем	0,9	0	0
пластины ретуш.	0	0,7	2,2
сегменты	0	0	9,5
пластины ретуш.	26,7	10,5	28,1
пластины с выемкой	3,7	2,8	0
острия	0	0	1,7
отщепы ретуш.	9,6	39,2	14,3
отщепы с выемкой	9,9	8,1	10
отщепы ретуш. с выемкой	0	8,6	0
зубчатые	22	3,6	2,6
топоры	0,4	0	0
клювовидные орудия	0	0,2	0
комбинированные	0	0	2,6

Рис. 4. Типологическая корреляция переходных индустрий Днестро-Прутского муждуречья (по данным Chirica et al., 1996).

валах 46000–45000 лет и 44000–43000 лет соответственно [Paunescu, 1993], однако поздние микокские слои (5 и 6) не имеют абсолютных дат. Согласно другой точке зрения, комплексы Брынзен и Гординешт генетически связаны с индустриями типа Стинка 1 и Пилипче XI.

для которых также предполагаются микокские истоки, но уже за пределами Днестро-Прутского региона [Ситник, 1999: 190–1]. Стинковская индустрия сочетает листовидные бифасы, скребла и единичные высокие скребки, изготовленные на массивных многогранных сколах или желваках. К сожалению, отсутствуют какие-либо факты для определения достоверного возраста стинковской индустрии. Однако по аналогии с селетом и муселиевскими материалами можно предполагать, что эта индустрия древнее прутской культуры. Предположительно, стинковская индустрия может расцениваться в качестве ранней фазы развития переходных индустрий в Пруто-Днестровском регионе. Ее хронология и отношения с микокком Рипичени Извор остаются не ясными. В последнее время Прутская культура рассматривается как своеобразный вариант Ориньяка с бифасами [Левицкий, Борзияк, 1999]. С этой оценкой трудно согласиться. Специфика прутских индустрий определяется сочетанием типичных скребков на пластинах и отщепках, бифасов в основном листовидных форм и геометрических микролитов с использованием мустьерских приемов подправки ударных площадок нуклеусов. Наличие некоторого числа скребков высокой формы является скорее показателем аккумуляции со стороны Ориньяка. Анализ данных позволяет заключить, что все поздние Пруто-Днестровские индустрии с бифасами (Рипичени Извор, Брынзены, Миток-Валя Изворулуй, Гординешты, Тринка-Лука, Корпач) близки между собой. В своей основе они, безусловно, не ориньякские. Изменения, происходящие в этих комплексах, носят хронологический характер. В основе их лежит не леваллуазская, а микокская технологическая традиция, а сочетание позднепалеолитических и микокских компонентов позволяет рассматривать эти индустрии как переходные.

Крымская группа

Исходя из имеющихся данных, индустрия слоя (С) навеса Буран-Кая III может рассматриваться как переходная, поскольку сочетает признаки как позднего Крымского мустье, так и стрелецкой культуры Восточной Европы [Marks, 1998: 362]. Согласно другой точке зрения, этот комплекс возникает в результате миграции раннего верхнего палеолита Костенковского региона и/или переходных индустрий Молдовы. В этом контексте предложена дефиниция комплекса Буран-Кая III, С как

«Восточный селет» [Чабай и др., 1998: 29–30, 38]. В стратиграфической колонке Буран-Кая III этот слой предшествует киик-кобинской индустрии. Его абсолютные даты представлены в значениях 32 тыс. лет и 36 тыс. лет [Чабай и др., 1998: Табл. 1].

Около 90% комплекса составляют чешуйки и мелкие отщепы, являющиеся побочным продуктом изготовления бифасов. Типичных нуклеусов нет, как и свидетельств какой-нибудь другой техники расщепления. Среди орудий представлены двусторонние листовидные острия, двусторонние ножи, скребки, долота и двусторонне обработанные трапецевидные микролиты [Marks, 1998: 359, 360]. Скребки изготовлены в основном на первичных отщепках, однако есть и редуцированные из других изделий орудия [Marks, 1998: Fig. 7g]. Ориньякские высокие формы отсутствуют. Следует признать сходство этих материалов с раннестрелецкими комплексами. Присутствие геометрических микролитов (специфический вариант долотовидных изделий?) в индустрии слоя С Буран-Кая III придает этому комплексу своеобразие. Дефиницию индустрии как «восточно-селетской» нельзя признать удачной. Недоумение вызывает утверждение о том, что факт перекрытия слоя С киик-кобинским слоем в последовательности Буран-Кая позволяет «предать забвению» идею о связи так называемых селетоидных индустрий Восточной Европы с крымским мустье [Чабай и др., 1998: 38].

Закарпатье

Немногочисленные, но типичные селетские переходные индустрии известны на территории украинского Закарпатья (Королево 2/II) с радиоуглеродной датой 38500 ± 1000 ГиН 2774 [Anikovich, 1992].

Порожистая часть Днепра

Эта локальная группа объединяет индустрию типа Миры (верхний слой) эпонимной стоянки и, вероятно, комплексы стоянок Узвоз 1 и Узвоз 2, полученные частично в результате сборов на поверхности и путем раскопок. Мира находится в 15 км южнее Запорожья на правом берегу Днепра; Узвоз 1 и 2 расположены на левом берегу в районе Васильевки. Коллекция 2000 года раскопок Миры в настоящее время анализируется. Комплексы Узвоз 1 и 2 подготовлены для предварительной публикации [Тубольцев, Бусел – в печати].

Комплексы сочетают черты мустьерской и верхнепалеолитической техники и типологии.

Большинство находок Миры составляют микро-отщепы и чешуйки – результат ретушировки и переоформления орудий на сколах, чаще всего пластинах. Среди сколов имеются отходы редукции бифасов. Нуклеусы практически отсутствуют. Среди орудий – многочисленные скребки, часто избыточно ретушированные по трем сторонам, представлены скребла, остроконечники, резцы и долота. Специфичны комбинированные остроконечники-скребки. Среди двусторонних изделий – ножи, остроконечники, листовидные остря. Исключительно характерно широкое использование вентральной подтески в ходе переоформления орудий. Несмотря на общее типологическое сходство с Мирой, комплексы Узвоза 1 и 2 отличается определенное своеобразие, возможно обусловленное их большей древностью. В Узвозе 1 остроконечники и скребла доминируют. Скребки немногочисленны. Отмечаются комбинированные остроконечники-скребки. Представлены такие специфические формы изделий, как чокурчинские треугольники. Однако двусторонние формы немногочисленны. Не исключено, что Мира и Узвоз представляют разные этапы развития одного и того же культурного явления в регионе Порожистой части Днестра. Только индустрия Миры имеет некоторые ориньякские черты. Индустрия Миры находит аналогии среди комплексов прутской культуры (Гордишты, Рипичени Извор Па, Пв), городцовских стоянок Костенковско-Борщевского региона и поздних микокских комплексов Крыма. Детальный анализ и интерпретация этих аналогий должны стать предметом отдельного исследования.

IV/II. Технокомплекс Леваллуа-мустье традиции Табун D

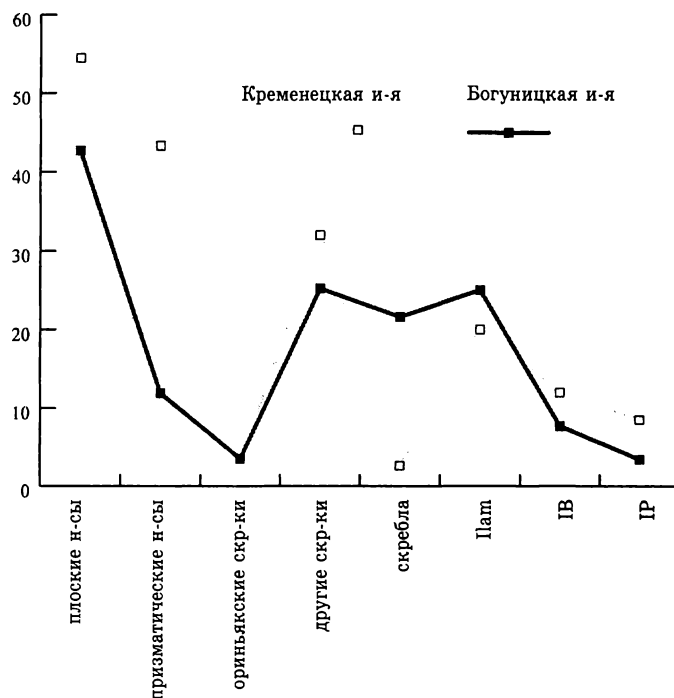
В рамках Восточной Европы признаки этого технокомплекса прослеживаются, прежде всего, в кременецкой индустрии нижних слоев стоянки Кульчивка на западной Волини (рис. 3). Стоянка известна благодаря многолетним раскопкам В.П. Савича [Савич, 1975; 1975 а; 1987]. Наше исследование индустрии нижнего слоя Кульчивки базируется на технико-типологическом анализе коллекции из раскопок 1979 года и технологическом изучении выборки материалов из раскопок начала 1980-х гг. Техника первичного расщепления органически сочетает две концепции плоскостного (67% и 46.2% от всех нуклеусов) и объемного (33% и 53.7% от всех нуклеусов) ска-

львания. Индустрия ориентирована на изготовление леваллуазских острий и крупных пластин с их последующей фрагментацией. Леваллуазские бипродольные ядрища составляют 37% и 46% ко всем нуклеусам в разных сериях проанализированного материала. Объемные нуклеусы документируют типичное призматическое расщепление по периметру (подцилиндрические, цилиндрические, пирамидальные нуклеусы) или по части периметра (торцевые) с параллельным скальванием в однонаправленной или встречной манере. Две различные технологии расщепления – «среднепалеолитическая» леваллуазская реккуррантная и «верхнепалеолитическая» призматическая органически переплетаются в контексте Кульчивки [Stepanchuk, Cohen – in press]. Об этом свидетельствуют характеристики как первичного расщепления, так и вторичной обработки (наличие фасетированных площадок на призматических нуклеусах, преобладание последовательного порядка расщепления на леваллуазских двуплощадочных ядрищах, спорадическое сочетание объемного и плоскостного снятия на одном и том же нуклеусе, использование как призматических пластин, так и леваллуазских сколов для изготовления одних и тех же типов орудий).

Орудия составляют 3,4%. Преобладают изделия на пластинах (62%) и отщепах (18%). Серийно представлены орудия на пластинчатых отщепах (6,4%), фрагментах нуклеусов (2%) и леваллуазские остря (10% и 7%). Общий индекс орудий на леваллуазских сколах (острия и пластины) составляет 18%. Изделия на пластинках и микропластинках отсутствуют. Фиксируются следующие основные технико-морфологические группы изделий: скребки (37% и 27%), ретушированные пластины (19% и 29%), резцы (15% и 9%), леваллуазские остря (10% и 7%), разные (5% и 28%). Скребки доминируют. Среди них большинство – концевые скребки (30%), изготовленные главным образом на пластинах (60%), где преобладают первичные сколы. По характеру обработки лезвий представлены как стандартные, так плоские и высокие скребки. Небольшими сериями или единичными экземплярами представлены двойные, веерообразные, округлые, подокруглые, а также скребки с носиком, карене и рабо. Ориньякский компонент (скребки с носиком, карене, веерообразные и рабо) составляют 5–6% ко всем скребкам и 3.5% ко всем орудиям. Однако характерные для

этой группы признаки: высокая и/или ламеллярная ретушь встречается и у других типов скребков. Техника резцового скола характеризуется доминированием простых резцов: угловых (41.5%), ретушных (35.8%), двугранных (21%), кареноидных (3 экз.) и барадосских (1 экз.). В некоторых комплексах серийно представлены поперечные резцы. Типичные ориньякские резцы кареноидного и барадосского типов единичны. В группе «разные» отмечаются единичные проколки, атипичные острия, атипичные скребла и изделие типа *piece esquillée*. Типичные граветтские формы и какие-либо признаки двусторонней техники обработки орудий отсутствуют.

Комплекс нижнего слоя Кульчивки залегал под погребенной почвой интерстадиала штиллфрид Б и имеет радиоуглеродную дату около 31 тыс. лет [Богутский, Савич, Татарин, 1974; Иванова, Ренгартен 1975; Савич, 1987]. Индустрия получила различные оценки. Она рассматривалась как качественно новый этап в развитии верхнепалеолитической технологии – леваллуа «встречное, остринное, пластинчатое» [Demidenko, Usik, 1993: 241], как заключительный этап леваллуазской технологии [Kozlowski 1996], как ориньякоидная индустрия [Аникович, 1994] и как своеобразная переходная от среднего к верхнему палеолиту индустрия [Cohen, Stepanchuk, 1999: 311; Geneste et al., 1999: 154]. Известные ориньякские индустрии не имеют признаков ни леваллуазской технологии, ни особой технологии, сочетающей леваллуазское и призматическое расщепление. Этот факт не позволяет рассматривать Кременецкую индустрию в составе ориньякского технокомплекса. С точки зрения типологии, нижний слой Кульчивки является гетерогенным комплексом. Здесь представлен набор орудий, типичный для технологически сходных индустрий (Богунисиан, Темната сл. VI, Эмиран, а также с определенными оговорками леваллуа-мустье типа Табун D), а также ориньякский типологический компонент. Возможны различные объяснения этой



плоские н-сы	54,5	42,7
призматические н-сы	43,35	11,9
ориньякские скр-ки	3,5	3,5
другие скр-ки	32	25,2
скребла	2,6	21,6
Лам	20	25
IB	12	7,7
IP	8,5	3,4

Рис. 5. Соотношение основных технико-типологических показателей Богунецкой и Кременецкой индустрий

гетерогенности. Наиболее вероятной представляется гипотеза аккультурации, предполагающая культурное взаимодействие ориньякского и неориньякского населения.

Сегодня ни у кого не вызывает сомнений, что Кременецкая индустрия западной Волыни имеет прямые аналогии в Богунецких комплексах Центральной Европы [Demidenko, Usik, 1993; Kozlowski, 1996; Степанчук, 1996; Svoboda et al., 1996; Cohen, Stepanchuk, 1999; Geneste et al., 1999; и др.]. Однако степень сходств и различий между ними не установлена. Для сравнения мы использовали данные по технологии [Svoboda, Skrdla, 1995] и типологии [Svoboda et al., 1996] (рис. 5). Технология обеих индустрий тождественна. Это органическое смешение плоскостного (центростремительного и леваллуазского встречного рекурантного) скальвания и объемного (призматического) расщепления. В отличие от Кременецкой индустрии, где формальное соотноше-

ние между объемным и плоским расщеплением примерно одинаково, индекс плоских нуклеусов в Богуницкой индустрии заметно выше. Однако, в Богуницких комплексах довольно много центростремительных мустьерских нуклеусов, в то время как в Кулычивке полностью доминируют леваллуазские ядрища встречного снятия. Средние значения индексов пластин примерно одинаковые (20–25%). Богуницкая индустрия в большей степени гетерогенна, чем Кременецкая. Так, наряду с ориньякским компонентом, здесь представлены двусторонне обработанные листовидные острия, присутствие которых объясняется контактами с селетским населением. Исходя из наличия в моравской группе селета нескольких комплексов с довольно высоким уровнем леваллуазского расщепления [Valoch, 2000] и, напротив, селетских двусторонних острий в контексте богунического (M. Oliva), правомерно говорить о взаимовлиянии этих групп населения. В Кременецкой индустрии двусторонние формы отсутствуют. В обеих индустриях отмечаются одинаковые индексы ориньякских скребков (3,5%). Кулычивка имеет более высокий индекс резцов и острий (рис. 5). К сожалению, в публикациях Богуницких комплексов отсутствует так называемый узкий индекс леваллуа. Индекс острий, включая леваллуазские, колеблется здесь от 2% до 5%. В то же время усредненный показатель леваллуазских острий в Кулычивке заметно выше (8,5%). Обращает внимание очень высокий процент скребел в Богуницкой индустрии (21,6%). Следует напомнить, что в Кулычивке эти изделия единичны. Сравнительный анализ показал достаточно высокий уровень сходства между индустриями (технология расщепления, состав основных технико-морфологических групп орудий и их гетерогенный характер). Вместе с тем, различия между ними свидетельствуют о существовании этих индустрий в нетождественной природной и культурной среде. Эти данные свидетельствуют в пользу правомерности выделения кременецкой индустрии, а также указывают на принадлежность и кременецкой, и богуницкой индустрий к одному технокомплексу.

Богуницкие стоянки известны в Словакии и Моравии в хронологическом интервале 43000–36000 ВР. Таким образом, позднейшие проявления этой индустрии древнее Кулычивки на 5–6 тыс. радиокарбонных лет. Недавно

материалы Богуницкой индустрии зафиксированы в местонахождении Нижний Грабовец в восточной Словакии. Анализ сырьевой базы этого небольшого комплекса показывает, что на стоянке использовалось сырьё, доставленное с огромных территорий от верхней Силезии и южной Польши до бассейна Днестра, включая Карпаты [Kaminska et al., 2000: 71]. Исследователи полагают, что наличие следов богуницкой индустрии в восточной Словакии позволяет связать её Моравско-Силезские центры с западной Волынью [Kaminska et al., 2000: 80]. Можно предполагать, что кременецкая индустрия фиксирует продвижение богуницкого населения на восток; особенности кременецкой индустрии являются результатом адаптации к локальным условиям западной Волыни.

Истоки Богуницких комплексов прослеживаются на Балканах в материалах 4 слоя сектора TD-II пещеры Темната в Болгарии [Ginter et al., 1996, Kozłowski, 1996; 1998]. Переходная индустрия Темнаты непосредственно предшествует ориньяку типа Бачо Киро с радиоуглеродными датировками 39100 ± 1800 OxA5169 и 38300 ± 1800 OxA5172 без какой-либо культурно-генетической связи с ним [Ginter et al., 1996]. Технология расщепления характеризуется традиционной комбинацией леваллуазского рекуррантного бипродольного скальвания и объемного призматического расщепления. В группе орудий многочисленны скребла. Леваллуазские острия единичны. Доминируют орудия на пластинах, среди которых большинство составляют концевые скребки. Если исходить из высокого индекса скребел и отсутствия ориньякского типологического компонента, индустрия слоя VI Темнаты древнее Богуницкой. Действительно, на основании не прямых свидетельств, ее возраст оценивается в пределах 50–45 тыс. лет. По мнению исследователей, эта индустрия генетически связана с Балканским леваллуа-мустье с листовидными остриями типа Муселиево-Самуилица, с позднейшими проявлениями которого она сосуществует [Ginter et al., 1996; Kozłowski, 1996]. Следует помнить, однако, что в переходной индустрии Темнаты нет ни листовидных острий, ни каких-либо признаков двусторонней техники расщепления. Этот факт вряд ли свидетельствует в пользу приведенной интерпретации. Не исключается, следовательно, и иная трактовка этих данных.

В поисках аналогий Богуницкой индустрии исследователи не раз подчеркивали ее сходство с переходной индустрией Ближнего Востока, эмираном [Valoch, 1990; 2000; Marks, 1993; Svoboda, 1993; Svoboda et al, 1996; Kuhn, Stiner, 1999; и др.]. К. Валох пишет об этих индустриях как тождественных, а А. Маркс находит сходство между ними «поразительным». Согласно абсолютным датам, эмиран существовал в хронологических рамках 47–34 тыс. лет. Эта индустрия не ориньякская, и на ее основе складывается верхний палеолит традиции ахмариан [Marks, 1993]. По данным раскопок в Кебаре, древнейшие индустрии ахмариана появляются около 42 тыс. лет и сменяются ориньяком около 36 тыс. лет назад. Важно, что этот последний, вероятно, не имел местных генетических корней на Ближнем Востоке [Bar-Yosef, Belfer-Cohen, 1996]. Нижние слои стоянки Бокер Тахтит в Негеве характеризуют технологию эмирана как органическое сочетание леваллуазского рекурвантного расщепления и типичного призматического скалывания по плоскости и по объему с одной или двух ударных площадок. В верхнем слое стоянки леваллуазская схема исчезает также, как исчезают сколы леваллуа [Marks, 1983]. Отмечается довольно высокий индекс скребел, уменьшающийся от нижнего к верхнему слою (26% и 10% соответственно). В целом набор орудий типично верхнепалеолитический [Marks, Ferring, 1988]. Важно специально подчеркнуть следующие моменты. Во-первых, переход к верхнему палеолиту на Ближнем Востоке произошел на несколько тысяч радиоуглеродных лет раньше, чем в Европе [Bar-Yosef et al., 1996]; во-вторых, этот переход не сопровождался биологическими изменениями, то есть, не связан со сменой анатомического типа населения [Bar-Yosef, 1999]; и, в-третьих, переход никоим образом не был связан с ориньякским населением.

Следует упомянуть также об алтайских аналогиях индустрии Кульчивки. Имеется в виду группа памятников кара-бумовского варианта алтайского мустье [Шуников, 2001], т.н. «кара-бумовского пласта», интерпретирующихся в контексте проблемы перехода от среднего к верхнему палеолиту. Так, материалы мустьерских горизонтов стоянки Кара-Бом (возраст ЭПР 62200) характеризуются, в первую очередь, леваллуазским плоскостным

уни- и би-полярным расщеплением, ориентированным на пластинчатую заготовку. Характерен высокий индекс пластин (27) и сочетание мустьерских и верхнепалеолитических форм в типологии (в среднем 26 и 18%, соответственно) [Дервянко и др., 1998]. Принципиально близкую индустрию доставляют 6 и 5 горизонты обитания стоянки, относимые уже к верхнему палеолиту (43200 ± 1500 и 43300 ± 1600). Примечательно, что здесь фиксируются множественные примеры сочетания леваллуазского плоскостного, в том числе и биполярного, расщепления с одно-дву-площадочной параллельной редукцией торца нуклеуса. Прямые аналоги таких изделий известны и в кремenceцкой, и в богуницкой индустриях. Пластинчатость возрастает до 40, соотношение средне- и верхне-палеолитических форм также меняется (около 10 и 40 %, соответственно) [Дервянко и др., 1998]. Примечательно, что индустрия, как кажется, не имеет никакого ориньякского компонента. Дальнейшее развитие индустрия демонстрирует в 4–1 уровнях обитания, датирующихся по радиоуглероду от 38 до 30 тыс. лет.

Исследователи указывают на близкое технико-типологическое сходство кара-бумовского мустье с материалами типа Табун D и усматривают параллели ранних верхнепалеолитических индустрий, среди прочих, территориально более близких материалов, в материалах Оби-Рахмата и Бокер-Тахтита [Шуников, 2001]. Установление сходства кара-бумовского варианта алтайского мустье с Ближневосточными аналогами представляется очень важным, поскольку, вероятно, иллюстрирует высокую мобильность носителей индустрии типа Табун D. Косвенно это усиливает достоверность предположений о проникновении этого населения в Европу. Не менее важным представляется тот факт, что эволюция кара-бумовского мустье результирует в появлении переходных или ранних верхнепалеолитических индустрий, принципиально сходных с богуницкой и кремenceцкой.

Высокий уровень технологического и типологического сходства эмирана Ближнего Востока, IV слоя пещеры Темната на Балканах, богуницкая Центральная Европы и кремenceцкой индустрии западной Волыни и, не исключено, алтайских ранне верхнепалеолитических материалов кара-бумовского плана позволяет рассматривать их как относящихся

к единому технокомплексу. Макропризнаки перечисленных индустрий составляют характерную черту левантийского мустье или комплексов типа Табун D ближневосточного леваллуа-мустье. Понимание левантийского мустье как совокупности разных традиций и вероятная генетическая связь переходной индустрии эмиран с традицией Табун D нашла отражение в работах А. Маркса и Л. Миньен [Marks, Monigal, 1995; Meignen, 1998]. Индустрия типа Табун D характеризуется сочетанием леваллуазского и нелеваллуазского однонаправленного, конвергентного и биполярного снятия с минимальной подготовкой ударных площадок. Пластины с субпараллельными краями и острия серийно представлены среди заготовок. Реберчатые пластины фиксируют присутствие объемного призматического снятия. Наряду со скреблами наиболее типичны орудия верхнепалеолитических типов (ретушированные пластины и резцы). Леваллуазские острия имеют вытянутые пропорции [Bar-Yosef, 1996]. Развитие леваллуа-мустьерских индустрий традиции Табун D во времени прослеживается пунктирно. Согласно абсолютной хронологии пещеры Табун, древнейшие комплексы находятся в интервале 270000–170000 [Mercier et al., 1995]. Следующая датировка получена для комплекса Рош Эйн Мор (около 85000 лет – TL хронология), и, наконец, Бокер Тахтит – 47000–45000 лет [Marks, Monigal, 1995]. В рабочем порядке описанную группу индустрий предлагается объединить в рамках технокомплекса с условным названием «Леваллуа-мустье традиции Табун D». Технокомплекс характеризуется органическим сочетанием леваллуазского рекурвантного, а также призматического скальвания, ассоциированными с верхнепалеолитическим набором орудий. Древнейшие и ранние переходные индустрии имеют высокий индекс скребел. Поздние переходные индустрии демонстрируют гетерогенный характер.

Есть основания полагать, что древнейшие индустрии технокомплекса Леваллуа-мустье традиции Табун D эпизодически появляются в Европе в Эемское время. Вероятным проявлением этих индустрий может рассматриваться комплекс стоянки Езуполь сл. 3 в Приднестровской Подолии. Стоянка изучена и опубликована А.С.Ситником [Ситник, 2000: 252–274]. Нижний слой стоянки залегал в ископаемой почве гороховского (Эемского возраста). Сравнительно немногочисленная, но вы-

разительная индустрия содержит нуклеусы (3,7%), орудия (15,6%), леваллуазские пластины и отщепы (7,9%). Большинство изделий изготовлено на леваллуазских сколах и призматических пластинах. Анализ нуклеусов и сколов показывает наличие леваллуазского рекурвантного одностороннего и встречного снятия, призматического и радиального скальвания. Количественное соотношение между ними по публикации определить трудно. В группе орудий представлены мустьерские остроконечники (6,3%), леваллуазские острия (17,4%), скребла (7,9%) и ножи (46,4%). Аналогии данной индустрии, приведенные автором раскопок, носят достаточно общий характер: Днестровские комплексы Молодова I и V, индустрии типа Секлин Франции и Бельгии, и средний палеолит Ближнего Востока [Ситник, 2000: 259]. Как известно, комплексы горизонта Секлин основаны на не-леваллуазском призматическом расщеплении [Revillon, Tuffreau, 1994] и имеют ограниченные аналогии в Леваллуа-мустье традиции Табун D Ближнего Востока.

V. Индустрии раннего верхнего палеолита

Индустрии раннего верхнего палеолита Восточной Европы, в целом, можно подразделить на две большие группы, а именно: индустрии ориньякские и индустрии неориньякские. Последние, в свою очередь, представлены двумя технокомплексами: эпимикокским и древним (архаическим) граветтом. Анализ доступных данных позволяет очертить несколько территориальных групп памятников в рамках каждого из технокомплексов.

V/I. Ориньякский технокомплекс

Определение возраста древнейших ориньякских индустрий на территории Восточной Европы является дискуссионной проблемой. Еще совсем недавно казалось, что ранние ориньякские индустрии представлены в стратиграфической колонке Миток Малу Гальбен с абсолютными датами в пределах 33–30 тыс. лет, что послужило существенным аргументом в пользу идеи о распространении индустрии типа Кремс-Дюфур с запада на восток [Otte et al., 1996, Cohen, Stepanchuk, 1999]. Эта идея также основывалась на предпочтении серии дат в интервале 26–25 тыс. лет, полученных для третьего слоя Костенок 1, по отношению к другой серии, с абсолютными значениями около 33–32 тыс. лет. Вместе с тем, ряд исследо-

вателей, рассматривая ранние даты по Костенкам 1/III как более вероятные [Синицын, Праслов, 1997], видимо, более правы. Недавно в слое вулканических пеплов на стоянке Костенки 14 найдены материалы ориньякского типа, что позволяет предполагать время появления ориньякских индустрий на Дону около 36–35 тыс. лет. Ниже обнаружен еще один культурный слой [А.А. Синицын – личное сообщение]. Другой важный аспект, появившийся в этой проблеме – переосмысление таксономии спицинской культуры, как относящейся к ориньякоидному технокомплексу [Anikovich, 1999] в пределах древней хронологической группы Костенковских памятников согласно дате из второго слоя Спицинской стоянки (36400±1700–1400 GrN12596) и стратиграфическому положению слоя. Новые данные, безусловно, требуют дополнительных подтверждений, которые позволят сопоставить ранний ориньяк Костенок и древний Европейский ориньяк.

Крымская группа

Ориньякская индустрия типа Кремс-Дюфур известна в Крыму в стратиграфической колонке Сюрени 1 [Бонч-Осмоловский, 1934]. На основании материалов из раскопок Бонч-Осмоловского была выделена нижнесюреньская культура с двумя этапами развития и специфическими технико-типологическими особенностями каждого этапа [Cohen, 1996]. В результате новых раскопок получен обширный спектр информации, в том числе более дробное стратиграфическое подразделение и абсолютные датировки [Otte et al., 1996; Demidenko et al., 1998; Чабай и др., 1998]. Новые исследования также констатировали неоднородность ориньякской последовательности Сюрени 1. Индустрия типа Кремс-Дюфур Сюрени была подразделена на 2 подтипа [Demidenko et al., 1998]. Другие ориньякские комплексы Крыма известны в слоях 6/5, 6/4, 6/3 навеса Буран-Кая 3 [Яневич, 1999]. Автор раскопок выделяет эти комплексы в особый тип ориньякских индустрий (отличных от индустрии Кремс-Дюфур Сюрени 1) и сопоставляет их с Закавказскими комплексами Таро-Клде, Сванта-Саване и Дзудзуана [Яневич, 1999: 135]. Однако отличие комплексов Буран-Кай от Сюрени 1, судя по опубликованным данным, сводится к меньшему уровню пластинчатости. Среди немногочисленных ориньякских материалов Буран-Кай кареноидные скребки,

пластинки Дюфур и острия Кремс типичны. Имеющиеся различия вполне укладываются в существующую техно-типологическую варибельность комплексов индустрии Кремс-Дюфур. Следовательно, попытка выделить на материалах Буран-Кай специфический тип ориньякской индустрии, имея в виду ее культурное своеобразие, представляется недостаточно обоснованной. Кроме того, Закавказские стоянки, на которые ссылается А.А. Яневич, либо проблематичны в отношении стратиграфии [Kozłowski, 1970; 1972], либо в действительности, относятся к ориньяку Кремс-Дюфур [Cohen, Stepanchuk, 1999]. Как представляется, материалы слоев 6/±5–3 Буран-Кай фиксируют своеобразие на уровне «типа индустрии» (см. выше) и, следовательно, не могут быть расценены как указание на особую культурную специфику этого комплекса.

Уточненная стратиграфия ориньяка Сюрени 1 представлена тремя стратиграфическими комплексами: нижний (Н) – впервые открыт во время раскопок 1994–1996 годов, (G) – соответствует нижнему слою из раскопок Бонч-Осмоловского и (F) – соответствует среднему слою. Комплексы нескольких горизонтов (Н) и (G) составляют ранний подтип индустрии, а комплексы горизонтов слоя (F) соответственно верхний [Demidenko et al., 1998]. Согласно радиоуглеродным датам, полученным для слоя Ga (28450±600 OxA5154) и слоя Fb2 (29950±700 OxA5155) [Cohen, Otte, 1996; Pettitt, 1998], оба хронологических этапа ориньяка Сюрени находятся в пределах интерстадиала штиллфрид В.

Технико-типологический анализ ориньякских комплексов каждого стратиграфического горизонта Сюрени 1 достаточно подробно опубликован [Demidenko et al., 1998]. Воспроизведем лишь основные показатели. Для ранней индустрии характерны острия Кремс, высокий индекс альтернативно ретушированных изделий и пластиночек Дюфур, присутствие односторонних и двусторонних орудий среднепалеолитического облика, преобладание пластинок над микропластинками, доминирование пластинок с прямым профилем над пластинками с искривленным профилем. В верхнем комплексе отсутствуют острия Кремс и мустьерские изделия, невысок индекс пластиночек Дюфур. В обоих комплексах доминируют изделия на пластинках и микропластинках. В отношении нижнего комплекса, который но-

сит очевидный гетерогенный характер, недавно высказано предположение о формировании этой индустрии в результате попеременного посещения навеса ориньякскими и мустьерскими группами [Демиденко, 2000]. Среднепалеолитическая серия Сюрени находит ближайшие аналогии в киик-кобинской индустрии [Степанчук, 1991; Демиденко, 2000].

Таким образом, индустрия Кремс-Дюфур ориньякского технокомплекса представлена в Крыму тремя типами индустрий: Сюрень 1 (пачка F), Сюрень 1 (пачки G и H) и Буран-Кая (сл. 6/±5-3). Для утверждения о каких-либо культурных различиях между ними нет оснований.

Донская группа

Характеризуется индустрией Костенок 1, слой 3 [Рогачев, 1957; Праслов, Рогачев, 1982: 64]. Техника расщепления – пластинчатая. Большинство ядрищ представлено вторичными нуклеусами для микропластинок. Скребков больше, чем резцов. Среди них много высоких нуклевидных форм, включая кареноидные. Серийно представлены долотовидные изделия. Большинство изделий составляют ретушированные микропластинки (негеометрические микролиты), преимущественно с противоположающей ретушью.

Пруто-Днестровская группа

Ориньяк типа Кремс-Дюфур представлен в данном регионе комплексами многослойной стоянки Миток Малу Гальбен, слои 12а, 12б, 11 низ, 10б [Chirica, 1995; Chirica et al., 1996] и Корпач-Мыс [Chirica et al., 1996; Grigor'eva, 1996]. Указанные слои Митока датированы радиоуглеродным методом в интервале 33–30000 лет, а культурный слой стоянки Корпач-Мыс залегает в ископаемой почве, с высокой степенью вероятности сопоставляемой с интерстадиалом штиллфрид Б. Не исключено, таким образом, что Корпач Мыс – более поздняя стоянка, связанная с распространением населения из района Миток [Chirica et al., 1996: 170].

Индустрия Корпач Мыс – пластинчато-отщеповая, основанная на раскалывании различных подпризматических и призматических нуклеусов. В комплексе выделяются классические высокие нуклевидные кареноидные скребки, резцы карене, двугранные и полиэдрические резцы. К особенностям комплекса можно отнести присутствие нескольких листовидных бифасов – возможный результат куль-

турных контактов или заимствований – и отсутствие пластинок Дюфур.

Комплексы индустрии Кремс-Дюфур широко распространены в Восточной Европе. Кроме описанных выше, есть основание говорить о существовании еще ряда территориальных групп памятников: Волыно-Подольская группа [Иваничи, Червоный Камень], Порожистая часть Днепра (Ворона III) и Нижнеднепровская группа (Перемога) [Cohen, Stepanchuk, 1999]. Вместе с тем, они не образуют сколько-нибудь крупных концентраций археологических стоянок, что, вероятно, также указывает на отсутствие генетических корней этой традиции в Восточной Европе. Для юго-западного региона можно говорить о существовании Банатской (Тинкова) [Chirica et al., 1996] и Пруто-Днестровской группы.

Большая часть комплексов индустрии Кремс-Дюфур Восточной Европы датируется интерстадиалом штиллфрид Б, то есть относится к фазе финального ориньяка в соответствии с последней предложенной версией его периодизации [см: Djinjian et al., 1999]. По-прежнему версия его аллохтонного происхождения остается более предпочтительной. Интересно, что стоянки ориньяка Кремс-Дюфур располагаются в разных ландшафтах и характеризуются разнообразными объектами охоты, нередко специализированной (северный олень, мамонт, сайга). Несмотря на разность положения и специфики хозяйствования, комплексы сохраняют устойчивое сочетание основных технико-морфологических признаков, а существенные различия между ними касаются компонентов, которые могли быть заимствованы у «местного» населения со специфическими культурными особенностями. Таким образом, ориньяк Кремс-Дюфур Восточной Европы, как представляется, доставляет не пример некой универсальной системой адаптации, но скорее ассоциируется с устойчивой культурной традицией.

Пластинчатый ориньяк

Особая индустрия ориньякского технокомплекса Восточной Европы представлена стоянками Радомишль и Жорнов, отнесенными к группе с условным названием «пластинчатый ориньяк» [Cohen, Stepanchuk, 1999]. Его хронологическая позиция не ясна. Вероятно, эти комплексы не древнее интерстадиала штиллфрид Б, согласно радиоуглеродной дате 28100±500 (ГиН4143), полученной для под-

стиляющего граветтского слоя в стратиграфической колонке стоянки Жорнов [Пясецкий, 1991]. Комплексы ориентированы на получение крупных призматических пластин, напоминающих архаический граветт Поднестрова, и использование избыточной формообразующей ретуши для изготовления, в основном на первичных отщепках, массивных скребков, скребел и скребков на пластинах, часто с ретушированными боковыми сторонами. Кареноидные формы не характерны. Среди классических ориньякских типов скребков выделяются так называемые массивные подокруглые скребки с рабочим фронтом в виде веера. Судя по публикациям [Шовкопляс, 1964; Пясецкий, 1991], левалуазское расщепление отсутствует. Генезис этой индустрии не ясен. Наиболее вероятные аналогии усматриваются в раннем ориньяке Балкан – Бачокириане [Cohen, Stepanchuk, 1999].

Позднейший или развитый ориньяк

Эта индустрия представлена на стоянках Сагайдак 1 и Мураловка на юге Восточной Европы. Учитывая значительное территориальное удаление этих стоянок друг от друга, а также высокий уровень сходства между ними, допустимо рассматривать распространение этой индустрии в рамках двух территориальных групп – Северо-Западное Причерноморье (Сагайдак 1) и Нижний Дон (Мураловка). Индустрия характеризуется отсутствием острий граветт и микрограветт. Пластинки Дюфур характерны, также как весьма специфические острия на чешуйках. Хронология комплексов определяется радиоуглеродными датами: Сагайдак 1 – 21240 ± 200 (Le2424) и 20300 ± 200 (Le16026), Мураловка – 18780 ± 200 (Le1438) и 19630 ± 200 (Le1601) [Svezintzev, 1993]. Е.А. Спиридонова, изучавшая палеопедологию Мураловки, считает ее радиоуглеродный возраст омоложенным и допускает возможность датировки этой стоянки временем интерстадиала Тюрсака (23–21 тыс. лет) [Спиридонова, 1991]. Вероятно, комплексы условно одновременны и составляют специфический культурно-хронологический горизонт верхнего палеолита юга Восточной Европы [Cohen, 1999]. Обращает внимание, что индустрии позднейшего ориньяка известны в разных регионах Европы и Ближнего Востока в пределах 23–20 тыс. лет, и в ряде случаев, так же как в Северном Причерноморье, хронологически не стыкуются

с предшествующими ориньякскими комплексами.

Еще одна своеобразная ориньякская индустрия Нижнеднепровской культуры рассмотрена нами в контексте Моравского ориньяка типа Ведровице II и Купаржовице 1 [Cohen, Stepanchuk, 1999].

V/II. Индустрии раннего верхнего палеолита эпимикокского технокомплекса

Отличительной особенностью раннего верхнего палеолита в Восточной Европе является развитие в этом регионе неориньякских индустрий. Эту группу составляют два технокомплекса: «Древний или архаический граветт» с несколькими индустриями, наиболее яркие из которых – раннемолодовская и тельманская, – и технокомплекс «эпимикок», с которым связаны также ранее рассмотренные переходные индустрии. Оставим подробный анализ древнего граветта за рамками данного исследования и обратимся к материалам стрелецкой и городцовой культур, которые представляют разные индустрии эпимикокского технокомплекса.

Стоянки стрелецкой культуры распространены на огромных территориях Восточной Европы: Верхний Дон (Костенки) [Праслов, Рогачев, 1992], Восточный Донбасс (Бирючья балка) [Матюхин, 1999; 2000], Северо-восток Русской Равнины (Сунгирь) [Бадер, 1978], Средний Урал (Гарчи) [Павлов, 1992]. На правобережье Днепра, Днестре и в других западных бассейнах стрелецкие стоянки не известны. Ни в одном регионе, кроме бассейна Северского Донца, не известны сопоставимые мустьерские комплексы. Вопрос о локальном подразделении стрелецкой культуры впервые поставлен А.Е. Матюхиным, выделившим ее северо-донецкий вариант [Матюхин, 2000]. Приоритет в разработке хронологии и периодизации стрелецких памятников принадлежит М.В. Аниковичу [Праслов, Рогачев, 1982; Аникович, 1993; Anikovich, 1992; Anikovich, 1999; Bradley et al., 1995]. Особый интерес представляет вопрос о хронологическом соотношении территориальных групп стрелецкой культуры. Согласно данным абсолютного датирования и хроностратиграфии, древнейшие стрелецкие стоянки известны только на Верхнем Дону в рамках древней хронологической группы Костенок (Костенки 1/V, Костенки 6 и Костенки 12/III). Комплекс Костенок 12/III

стратиграфически является древнейшим, его абсолютная дата составляет $36280 \pm 360/350$ CrA5551 [Sinitsin, 1997]. Стрелецкие комплексы существуют в Костенках и в начале средней хронологической группы [Костенки 12, сл. Ia]. Очевидно, в это же время, около 30000 лет назад, индустрии с треугольными стрелецкими наконечниками появляются в бассейне Северского Донца [Матюхин, 2000: 43]. Заключительный этап представлен, вероятно, комплексом Сунгиря с радиоуглеродными датировками около 25–24000 лет [Bradley et al., 1995]. Таким образом, на Северском Донце представлен весь хронологический отрезок стрелецкой культуры, кроме ее раннего этапа. В Костенках – только ранний и средний. В Сунгире – только поздний. Основные тенденции развития стрелецкой индустрии заключаются в переходе от отщеповой техники расщепления к пластинчатой, увеличении количества верхнепалеолитических типов и уменьшении количества бифасиальных форм. Присутствие среднепалеолитических изделий фиксируется на протяжении всей последовательности, а появление ориньякских форм – только на заключительных этапах развития [Bradley et al., 1995]. В отличие от переходных индустрий этого же технокомплекса, стрелецкие индустрии представляют две основные группы двусторонних наконечников – листовидных и треугольных. Как кажется, треугольные наконечники вытесняют листовидные в процессе эволюции этой культуры. Количественное соотношение между различными категориями изделий в стрелецких комплексах колеблется [см.: Праслов, Рогачев, 1982: 65, 139; Матюхин, 1999], однако содержание бифасов, скребел и скребков всегда значительно.

Индустрии городцовой культуры в части орудий общего назначения – скребков, резцов, долот и т.д. – очень похожи на стрелецкие. Вместе с тем, следуя формальным показателям, в городцовских комплексах можно наблюдать более высокий уровень пластинчатости, «ориньякоидности», меньший процент бифасов, отсутствие двусторонних треугольных и, вероятно, листовидных острий. В группе среднепалеолитических форм преобладают типичные изделия на отщепе – скребла, лимасы, – часто обработанные высокой ступенчатой ретушью. В индустрии часто используется прием чешуйчатой подтески. Убедительно до-

казано, что мустьерский типологический компонент (кварцитовые и кремневые изделия) является не механической примесью, а составной частью основного комплекса городцовой культуры во втором слое Костенок 14 [Synitsin, 2000: 303].

Наиболее достоверные датировки городцовой культуры находятся в пределах 29–26000 лет [Синицын, Праслов, 1996; Synitsin et al., 1996; Praslov, Soulerjytsky, 1997; Damblon et al., 1996]. Установлено, что все городцовские комплексы принадлежат к средней хронологической группе Костенковского района [Synitsin, 1996]. Среди них наблюдается заметная вариабельность по сырью и типологии. Наш анализ материалов городцовой культуры позволяет говорить о минимум трех типах в рамках этой индустрии: Костенки 14/II, Костенки 12/I и Костенки 15.

Костенки 14/II

В качестве сырья использовались кварцит и кремль. Кварцитовый комплекс содержит типичные дисковидные нуклеусы. Все орудия – на сколах, они крупные, избыточно ретушированные. Некоторые имеют подтеску утончения корпуса. Морфологически изделия овально удлиненные, массивные – листовидные (скребла и скребки) и укороченные массивные (скребла, включая треугольники). Лишь небольшая часть орудий не претерпела значительной трансформации. Большая часть – изделия, редуцированные из орудий более крупных размеров. Прослеживается сочетание остроконечника и скребкового лезвия. Есть крупные веерообразные скребки.

Кремневый комплекс типологически более разнообразен. Нуклеусов почти нет. Заготовками для орудий служили пластины, отщепы, реберчатые сколы. В качестве заготовок широко использовались уже ретушированные орудия; иными словами, комплекс характеризуется интенсивной морфологической трансформацией и редукцией орудий. Есть несколько крупных и массивных скребел, которые могли служить исходной формой для редуцирования в другие типы изделий. Для фрагментации сколов использовалась ретушированная выемка. Бифасы единичны и атипичны. Подтеска представлена в двух видах – крупнофасеточное утончение и чешуйчатая подтеска. Применение подтески полифункциональное – для переоформления изделий, формирования лезвий, утончения корпуса (аккомодация для ис-

пользования в рукояти), а также в сугубо технологических целях. Подтеска применялась неоднократно, многие орудия демонстрируют несколько «слоев» подтески.

Преобладают высокие скребки. Много высоких скребков с вытянутым корпусом. Боковые лезвия сходятся к основанию, либо подпараллельны. Большинство изделий этого типа редуцированы вероятно, из крупных скребел. Применение грубой крутой или полукрутой формообразующей ретуши давала возможность придавать любой заготовке или сколу необходимую форму. Для изготовления высоких скребков на сколах подбирались либо ребчатые сколы, либо очень массивные краевые сколы с нуклеусов. Высоких скребков на нуклеусах нет. Несколько высоких кареноидных скребков имеют удлиненные очертания. Для них характерно применение ламеллярной ретуши и боковой выемки. Заготовками служили как избыточно ретушированные изделия с удлиненным корпусом, так и, вероятно, обломки крупных скребел.

Веерообразные высокие скребки являются как продуктом редуцирования этих же исходных форм, так и результатом переоформления уже использованных орудий (попытка сформировать лезвие на сломе). Результатом максимальной редукции высоких скребков являются небольшие округлые высокие формы. Вместе с тем, есть концевые и двойные скребки на типичных пластинчатых сколах, продуктами редуцирования которых являются, вероятно, ногтевидные скребки и некоторые долота. Среди мустьерских форм представлены острокопечники (немного) и скребла (простые и угловатые). Доля изделий на призматических сколах здесь незначительна.

По сравнению с другими, данный комплекс содержит максимальное число «ориньякских» типологических компонентов. Как представляется, это связано с приоритетным использованием массивных заготовок и крупных массивных орудий в качестве исходной основы для формообразования. Основная закономерность во вторичной обработке – многократное переоформление и интенсивное редуцирование ретушированных изделий.

Костенки 15 (городцовская)

Комплекс характеризуется большим количеством мелких долот городцовского типа и сколов повреждения их рабочих кромок. Долота имеют одно либо два противоположных

лезвия, в основном ориентированных по оси скола, реже – биперечные. Типичные кареноидные ориньякские формы отсутствуют. Характерны избыточно ретушированные скребки, часто редуцированные из других орудий. Однако изделия, изготовленные непосредственно на сколах, – преобладают. Широко использовались приемы искусственной фрагментации, тронкирования. Часты комбинированные орудия (скребки-резцы, скребки-острокопечники). Как представляется, избыточно ретушированная крупная пластина является основным исходным типом орудия – заготовки последующего редукционного ряда. Эти изделия уже более правильные и среди них можно встретить типичные наконечники. Применение чешуйчатой подтески с целью аккомодации более четко выражено. Есть пластинки с ретушью и их сечения, лимасы и простые скребла. Много ногтевидных скребков. Типичный «ориньякский» компонент не существует.

Костенки 12/1

Если можно так выразиться, это наименее «городцовский» по облику комплекс, ориньякский компонент отсутствует, за исключением нескольких кареноидных резцов. Высокие формы не многочисленны. Есть микропластинки с притупленной спинкой и единичное микроострие на чешуйке. Доля регулярного пластинчатого расщепления выше, чем в других стоянках. Имеется обломок наконечника с плоской подтеской пера. Формы скребков те же, но редукция ретушированных форм минимальна.

Для городцовской и стрелецкой индустрий в значительной степени характерна сильная редукция изделий, прежде всего скребел, острий и скребков, а для стрелецкой – и наконечников. Фактически типологический анализ этого материала во многом зависит от восстановления редукционных рядов, а не формальных морфологических групп. Основные положения концепции редукции сформулированы Х. Дибблом. Согласно этой идее, вариативность скребел отражает различную степень их переоформления и подправки, а морфология изделий отражает их состояние в момент выбраковки, но не первоначальную форму [Dibble, 1995]. Многократное переоформление и, соответственно, редукция изделий – реальный факт, который хорошо документируется среднепалеолитическими нелеваллуазскими индустриями. Интенсивность редукции зависит от

доступности и качества сырья [Dibble et al., 1995], но также, вероятно, и от стилистического контекста индустрии. В известном смысле можно говорить о том, что редукция является характерным компонентом среднепалеолитической технологии. Интенсивность редукции, следовательно, может использоваться как определенный показатель в контексте изучения генезиса индустрий. В стрелецких и городцовских индустриях, на наш взгляд, возникновение ряда типов, в том числе высоких скребков, являлось результатом редукции массивных скребел, которые редуцировались и переоформлялись с сохранением максимальной толщины изделий. Подтеска и утончение использовалась в этих индустриях наряду с крутой и полукрутой формообразующей ретушью как для поддержания морфологии изделий в процессе их редукции и для формирования рабочих элементов орудий, так и для аккомодации к рукояти. Вместе с тем, в стрелецких и городцовских индустриях есть немало изделий на тонких и правильных пластинчатых заготовках, не нуждающихся в дополнительном ретушировании боковых сторон. Редукция этих изделий шла путем фрагментации либо заготовок, либо законченных орудий. Эволюция стрелецких и городцовских индустрий проходила путем совершенствования техники расщепления и вытеснения мустьерской технологии редукции орудий верхнепалеолитической техникой фрагментации пластины.

VI. Дискуссия

Изучение проблемы перехода от среднего к позднему палеолиту методологически связано с проблемой критериев таксономического анализа. Очевидно, что современный этап изучения вопроса уже в большей степени касается того, являются ли эти критерии простым инструментом систематизации материала, или они выступают формализованным выражением некоторых тенденций в развитии палеолитических индустрий. Интересные попытки обосновать жесткие технико-типологические критерии раннего верхнего палеолита, такие как «критерий реберчатой пластины» (Ю. Демиденко, В. Усик), «критерий перебора (редукции) края площадки нуклеусов» (П. Нехорошев, Е. Гирия), метрические показатели наконечников (М. Аникович, Б. Брэдли, Е. Гирия), как правило, не подтверждаются анали-

зом материалов широкого хронологического и географического диапазона, и, следовательно, не универсальны. Не могут использоваться в качестве таковых и традиционные типологические критерии – наличие или отсутствие скребков, резцов, долотовидных орудий и т.д. Рассмотренные в работе данные свидетельствуют, что для переходных и ранних позднепалеолитических индустрий микокской традиции Восточной Европы характерна сложная типология, редукция изделий с изменением их морфологии, использование орудий в качестве заготовок для изготовления других орудий, присутствие сильно редуцированных предметов. Редуцирование изделий осуществлялось путем как обычной формообразующей ретуши, так и при помощи приемов подтески и утончения. Подобная технология редукции в той или иной степени ассоциируется, на наш взгляд, с нелеваллуазскими индустриями среднего палеолита. В позднем палеолите редукция осуществлялась путем фрагментации пластин и орудий, что в конечном счете привело к появлению негеометрических и геометрических вкладышей. Подобный сдвиг ослабил зависимость от источников сырья, поскольку значительно возросли возможности по транспортировке материала, что в конечном счете привело к сравнительно быстрому распространению человека современного анатомического типа. Различия между описанными технологиями редукции также могут использоваться как критерии, разделяющие средний и поздний палеолит. Однако, наряду с вышеизложенными критериями, этот показатель проявляется в форме тенденции в рамках той или иной технологической традиции (технокомплекса). Известно, что различные классы орудий имеют разные возможности для переоформления и, следовательно, различаются по продолжительности использования. К числу наиболее устойчивых в этом отношении среднепалеолитических типов относятся скребла и бифасы, которые в основном транспортировались на большие расстояния [Dibble, Rolland, 1992: 12]. Очевидно также, что пластины и изделия на пластинах имеют ещё большие потенциальные возможности для переоформления и транспортировки. В этом следует видеть одну из причин сравнительно быстрого распространения носителей ориньякского и граветийского технокомплексов в Европе. Фактически эта технология редукции и фраг-

ментации пластин и орудий на пластинах развивается до конца палеолита (мезолита). Таким образом, переход от отщепового расщепления и технологии двусторонней обработки к технологии фрагментации пластин следует рассматривать как существенный показатель перехода от среднего к верхнему палеолиту. Однако объяснение механизма этого перехода не может ограничиваться такими исключительно естественными факторами, как качество и доступность сырья. На примере стоянки Миры, где в контексте единой сырьевой стратегии представлены орудия на отщепах, бифасы и пластинчатое расщепление с существенной редуцией практически всех технико-морфологических групп, мы видим большое значения стилистического или культурного фактора в формировании своеобразия индустрий и их вариабельности.

Биологический и поведенческий, или социальный, критерии, в том виде, как они отражены в археологических материалах (свидетельства сложности культуры и находки остатков человека современного анатомического типа), также не во всех случаях позволяют расчленивать средне- и верхнепалеолитические комплексы. Несмотря на логическую стройность и заманчивую простоту интерпретации перехода к верхнему палеолиту как некоего порога, за которым возникает сложная погребальная практика, искусство, индивидуальные украшения, обмен и перенос ценных предметов на большие расстояния и, наконец, речь, хронологическая и географическая конвергенция этих явлений также очевидна [Binford, 1989: 477]. К тому же, данные по Кастельперрону Западной Европы свидетельствуют, что по меньшей мере поздние неандертальцы обладали неврологическими возможностями для реализации сложных компонентов культуры [П.Мелларс, см.: Klein, 1996]. Следовательно, только комплексный анализ данных позволяет решать поставленную задачу и, в конечном счете, приводит к использованию концепции культуры как возможного инструмента для разграничения мустьерских и верхнепалеолитических комплексов. В этой связи важно отметить, что не только средне- и верхнепалеолитические индустрии имеют органическую вариабельность, но и переходные индустрии также существенно различаются между собой.

Присутствие в Европе и на Ближнем Востоке индустрий с техно-типологическими по-

казателями среднего и верхнего палеолита позволяет выделить индустрии переходного пути развития. Однако и в этом случае необходимо избегать формального подхода, следуя гибким критериям оценки данных. Например, ориньяк типа Кремс-Дюфур последовательности Сюрени 1 имеет на раннем этапе множественные мустьерские формы, количество которых в некоторых горизонтах доходит до половины всех изделий с вторичной обработкой [Demidenko et al., 1998]. Однако культурный контекст этой индустрии не вызывает сомнений [Бонч-Осмоловский, 1934]. Подобное сочетание типичного ориньяка и мустьерской технологии встречается крайне редко, например, Загросский ориньяк, и требует объяснения каждого конкретного случая. Другой пример – стрелецкая культура раннего верхнего палеолита. Ее ранние комплексы, особенно Костенки 1/V, содержат типичные микокские среднепалеолитические формы. Эти изделия известны практически на всей территории распространения микокских памятников, а также в ряде переходных индустрий, включая селет Центральной Европы. Вместе с тем, находки стрелецких наконечников в микокке случайны и, напротив, эта специфическая форма представлена на протяжении всей последовательности стрелецкой культуры. Показательно, что в стрелецких комплексах отщеповая техника заменяется пластинчатой постепенно [Bradley et al., 1995]. Учитывая эти факторы, следом за другими исследователями, мы рассматриваем стрелецкую культуру в рамках раннего верхнего палеолита.

Материалы по проблеме перехода от раннего к верхнему палеолиту Восточной Европы однозначно свидетельствуют, что начало верхнего палеолита на этой территории не связано исключительно с ориньякским населением, но включает более обширный спектр культур, возникающих либо на основе микока, либо ориньяка, либо с вероятным участием ориньякского населения. Возникновению стрелецкой и городцовой культур с очевидной мустьерской генетической составляющей, возможно, предшествовала переходная стадия. Этот период, вероятно, связан со значительными подвижками населения, освоением новых ландшафтно-экологических систем с вероятным участием процессов аккультурации. В этих условиях использовались новые источники сырья и, вероятно, возникает система снабжения сырьем с отдаленных местонахожде-

ний. Таким образом, осваиваются новые ресурсные зоны. Такая ситуация неизменно вела к усложнению культуры, в особенности ее технологической, символической и социальной составляющих.

Рассматривая переход от среднего к верхнему палеолиту как сложный и неоднолинейный процесс, следует избегать излишне схематизированных и упрощенных интерпретаций. В этом контексте очевидно, что далеко не все переходные комплексы приводят к появлению ранних верхнепалеолитических культур. Кроме того, возникновение стрелецких и городцовских индустрий раннего палеолита, на наш взгляд, не означает, что переходные индустрии этого технокомплекса должны были исчезнуть ко времени их сложения.

Попытки решения проблем генезиса культур раннего верхнего палеолита с точки зрения перспектив одной стоянки или какой-либо узкой территориальной группы представляются не правомерными. Так, теоретически ясно, что в основе стрелецких и городцовских индустрий лежат позднемустье́рские комплексы с технологией двусторонней обработки орудий [Формозов, 1958; Anikovich, 1992]. В последнее время были предприняты попытки конкретизировать это положение. Так городцовская культура и пара-микок киик-кобинской индустриальной традиции Крыма были связаны через переходный эпизод, характеризующийся индустрией Миры в Порожистой части Днепра [Stepanchuk et al., 1998; Cohen, Stepanchuk, 1999]. Согласно другой точке зрения, есть основания обособить такие генетические пары как стрелецкая культура и мустье́рские стоянки Чокурча, Заскальная 5, Заскальная 6, Пролом, Тринка 3 и городцовская культура и Ильская стоянка [Anikovich, 1999]. Несмотря на очевидную необходимость в дополнительных аргументах, поиск истоков стрелецкой культуры в среде микока юга Восточной Европы и, в частности Крыма, правомерен. Очевидно также, что Мира, и подобный ей комплекс стоянки Гординешты, представляют достаточно позднее звено в развитии переходных индустрий микокской традиции. Ранний этап этого процесса пока плохо прослеживается. Существование сходных комплексов в междуречье Днестра и Прута указывает на то, что процессы проходили на обширных территориях.

Не исключено, что в качестве переходной индустрии к стрелецкой культуре могут рас-

сматриваться материалы многослойной стоянки Непряхино в Поволжье. Комплексы нижних культурных слоев (К-I-III) имеют значительное преобладание мустье́рских типов в орудийном наборе, большое количество бифасов листовидных форм и некоторое количество остроконечников и скребков [Захариков, 1999: 203]. Хронологические рамки комплекса не установлены. Принадлежность этой индустрии к эпимикокскому технокомплексу довольно вероятно.

Предлагаемая в работе таксономическая схема объединяет Крымские, Пруто-Днестровские, Днепровские и Закарпатские переходные индустрии и ранние верхнепалеолитические индустрии стрелецкой и городцовской культур в один технокомплекс (эпимикок), основываясь не только на гипотезе технико-типологического сходства между ними, но также на гипотезе единства их происхождения (рис. 3). Рассматривая в целом переходные индустрии этого технокомплекса, можно предполагать наличие двух хронологических этапов в их развитии. Ранний характеризуется индустриями с листовидными острями и небольшим количеством верхнепалеолитических форм (индустрии стинковская, возможно Бурани-Кая, сл. С и Непряхино) и поздний – Прутская культура (Брынзены, Гординешты, Корпач), Мира. Хронологическая позиция ранней группы пока четко не установлена. Вероятно, она находится в интервале 45–40 – 32000 лет. Развитие поздней группы в основном совпадает с интерстадиалом штиллфрид Б. Есть основания полагать, что только индустрии ранней хронологической группы переходных индустрий сопоставимы с селетом Центральной Европы, который также следует рассматривать в рамках эпимикокского технокомплекса. В отличие от Центральной Европы, комплексы ранней хронологической группы переходных индустрий Восточной Европы развивались в условиях ограниченного присутствия ориньякского населения. Его широкое распространение на этой территории фиксируется позднее (около 30–26 тыс. лет).

Эволюция технокомплекса леваллуа-мустье́ традиции Табун D, как будто, имеет две фазы развития. Первая, среднепалеолитическая, возможно, начинается во время изотопной стадии 8 (TL хронология) или 6 (ESR хронология) и длится до начала мегаинтерстадиала (около 50 тыс. лет). Далее начинается переходная фаза, характеризующаяся несколькими

ми индустриями. Хронологическую последовательность культурных изменений в период 50–40 тыс. лет трудно охарактеризовать. В это время, очевидно, происходит расширение территории индустрии эмиран на север Леванта (Кзар-Акил, XXVI, XXV) и распространение этой традиции в Европу. Около 42 тыс. лет эмиран трансформируется в ахмариан, и позднейшие переходные комплексы существуют на севере Леванта в интервале 40–36 тыс. лет (Усагизли, Умм Эль Тлелль III 2а). Около 36 тыс. лет на этой территории распространяется индустрия Левантийского ориньяка А. Ранняя переходная индустрия данного технокомплекса появляется в Европе в стратиграфической последовательности пещеры Темната, сл. VI. Смещение этого населения в Центральную Европу фиксируется появлением богунницкой индустрии около 43–42 тыс. лет. На Балканах переходная индустрия замещается архаическим ориньяком типа Бачо-Киро около 39–38 тыс. лет. На протяжении своего существования богунницкое население испытывает влияние как со стороны ориньяка, так и со стороны переходной индустрии микокской традиции – селетской. Датированные богунницкие комплексы моложе 35 тыс. лет не известны. Возможно, в это время начинается смещение этого населения на запад и таким образом около 31 тыс. лет возникает кременецкая индустрия. Развитие кременецкой индустрии занимало значительный промежуток времени, судя по радиоуглеродной дате среднего слоя Кулычивки (25 тыс. лет). Верхний слой стоянки, по нашему мнению, также связан с этой культурной традицией. Это население в какой-то форме испытывает влияние со стороны ориньяка. Разумеется, предложенную интерпретацию следует рассматривать лишь как один из возможных вариантов объяснения генезиса комплексов этой группы.

На современном уровне наших знаний о переходе от среднего к верхнему палеолиту Восточной Европы, проблема антропологического состава населения этого периода представляется наименее обеспеченной фактологической базой. Не исключено, что состав населения был смешанным. Находки Homo Sapiens связаны с комплексом спицинской культуры Костенок 17, сл. 2, городцовскими комплексами Костенок 15 и Костенок 12, сл. 1 и позднейшей индустрией стрелецкой культуры

в Сунгире [Anikovich, 1999: 121]. Как видно, останки человека современного анатомического типа в Восточной Европе характеризуют верхнепалеолитическое население различных технокомплексов (ориньякского и эпимикокского). Какие-либо антропологические свидетельства пока не известны в переходных индустриях как первой, так и второй хронологической группы. Не исключено, что какая-то часть эпимикокских переходных индустрий оставлена неандертальским населением, что представляется вероятным с учетом находок неандертальцев в Кастельперроне Западной Европы [Hublin et al., 1996]. В тоже время, логично предположить, что длительный хронологический отрезок развития технокомплекса леваллуа-мустье традиции Табун D, включая его заключительную фазу, представленную кременецкой индустрией западной Волыни, связан с населением современного анатомического типа. Не исключено, что первые миграции носителей этой традиции происходили ещё в Эемское время, что фиксируется материалами третьего слоя стоянки Езуполь в Приднестровской Подолии. В этой связи примечателен тот факт, что одонтологические останки человека из мустьеерских памятников Алтая, относимых, наряду с ближневосточными материалами к единой среднепалеолитической провинции [Шуныков, 2001], скорее всего принадлежат неантропам [Шпакова, Дервянко, 2000].

Правомерность конкретизации механизмов и путей становления каждого компонента предложенной схемы – вопрос достаточности существующих материалов и степени их изученности.

Благодарность

Мы глубоко признательны А.Е.Матюхиной, А.А.Синицыну, М.В.Аниковичу за любезно предоставленную возможность ознакомиться с материалами их раскопок. Мы также благодарны Т.А.Поповой, Г.А.Хлопачеву, Т.М.Ковальчук, способствовавшим работе с материалами, хранящимися в фондах МАЭ РАН, С-Петербург и ТКМ, Тернополь. Настоящая работа подготовлена в рамках проекта L.S.B. Leakey 2000 «Middle to Upper Palaeolithic transition in the South of East European Plain».

Литература

- Аникович М.В.* О значении Костенковско-Борщевского района на Дону в современном палеолитоведении // Петербургский археологический вестник. – Вып. 1. – СПб., 1993. – С. 3–19.
- Аникович М.В.* Основные принципы хронологии и периодизации верхнего палеолита Европы // Археологические вести. – Вып. 3. – СПб., 1994. – С. 144–157.
- Аникович М.В.* Днепро-Донецкая историко-культурная область охотников на мамонтов: от «восточного граветта» к «восточному эпиграветту» // *Амирханов Х.А.* Восточный граветт. – М.: Научный мир, 1998. – С. 35–67.
- Бадер О.Н.* Сунгирь – верхнепалеолитическая стоянка. – М.: Наука, 1978.
- Богутский А.Б., Савич В.П., Татаринев К.А.* Природа и развитие первобытного общества на территории юго-западной Волыни: Первобытный человек и природная среда. – М.: Из-во Института Географии АН СССР, 1974.
- Бонч-Осмоловский Г.А.* Итоги изучения Крымского палеолита. Труды Комиссии по изучению Четвертичного периода Европы. – Вып. V. – М.; Л., 1934. – С. 114–173.
- Борзьяк И.О., Кулаковская Л.В.* Граветт Подніпров'я: Загальний огляд // Археологія. – К., 1998. – № 4. – С. 55–63.
- Григорьев Г.П.* К различению признаков генетического родства, диффузии и синстадиальности VII международного конгресса до- и протоисториков: Доклады и сообщения археологов СССР. – М., 1966.
- Григорьев Г.П.* Верхний палеолит: Каменный век на территории СССР. – М.: Наука, 1970. – С. 43–63.
- Демиденко Ю.Э.* «Крымская загадка» – среднепалеолитические изделия в раннем ориньяке типа Кремс-Дюфур Сюрени 1: альтернативные гипотезы для решения проблемы // *Stratum plus.* – 2000. – № 1. – С. 97–124.
- Деревянко А.П., Петрин В.Т., Рыбин Е.П., Чевалков Л.М.* Динамика эволюционных изменений каменной индустрии многослойной стоянки Кара-Бом: Проблемы палеоэкологии, геологии и археологии палеолита Алтая. – Новосибирск, 1998. – С. 173–204.
- Захариков А.П.* Индустрии с бифасами и переход от мустье к верхнему палеолиту в Европе // Археологический альманах. – Вып. 8. – Донецк, 1999. – С. 197–206.
- Иванова И.К., Ренгартен Н.В.* 1975 Материалы к геологии и палеогеографии палеолитической стоянки Куличивка // Бюллетень комиссии по изучению Четвертичного периода. – Вып. 44. – М., 1975. – С. 52–68.
- Иванова И.К., Цейтлин С.М.* (ред.). Много-слойная палеолитическая стоянка Молодова V // Люди каменного века и окружающая среда. – М., 1987.
- Кирикэ В.* Культура Рипичень-Брынзень // *Stratum Plus.* – СПб.; Кишинев; Одесса, 1999. – № 1. – С. 164–167.
- Коев В.Ю.* Финальный палеолит и мезолит Крыма: Тезисы кандидатской диссертации. – К., 1991.
- Коев В.Ю.* Гірськокримська культура (до проблеми типології культур у фінальному палеоліті) // Археологія. – К., 1994. – № 4. – С. 5–18.
- Коев В.Ю., Степанчук В.Н.* Вариабельность перехода от среднего к верхнему палеолиту: новые данные из Восточной Европы // *Stratum plus.* – 2000. – № 1. – С. 31–53.
- Левцкий О.Г., Борзьяк И.А.* Новый палеолитический памятник типа Гординешть 1 на северо-западе Молдовы // *Stratum Plus.* – СПб.; Кишинев; Одесса, 1999. – № 1. – С. 224–230.
- Левковская Г.М.* Палинологическая характеристика разрезов Костенковско-Борщевского района // *Иванова И.К., Праслов Н.Д.* Палеоэкология древнего человека. – М.: Наука, 1977. – С. 74–83.
- Любин В.П.* Мустьерские культуры Кавказа. – Л.: Наука, 1977.
- Матюхин А.Е.* Палеолитические мастерские по обработке кремня в долине Северского Донца // *Prehistoire Europeenne.* – No. 13. – Liege, 1999. – P. 67–115.
- Матюхин А.Е.* Верхнепалеолитическая мастерская Бирючья балка (Бирючья балка 1в) // Донская археология. – Ростов-на-Дону, 2000. – № 1. – С. 27–44.
- Павлов П.Ю.* Хронология и культурные связи верхнего палеолита Северо-восточной части России: Проблемы финно-угрской археологии Урала и Поволжья. – Сыктывкар, 1992.
- Праслов Н.Д., Рогачев А.Н.* (ред.) Палеолит Костенковско-Борщевского района на Дону. – Л.: Наука, 1982.
- Пясецкий В.Л.* Палеолитическое местонахождение Жорнов: верхний культурный слой // *СА.* – 1991. – № 2. – С. 131–147.
- Пясецкий В.К.* Мустьерский культурный слой палеолитического местонахождения Жорнов и некоторые вопросы стратиграфии // *СА.* – 1992. – № 3. – С. 113–126.
- Рогачев А.Н.* Многослойные стоянки Костенковско-Борщевского района на Дону и проблема развития культуры в эпоху палеолита на Русской равнине // Материалы и исследования по археологии СССР. – Вып. 59. – М.; Л., 1957.
- Савич В.П.* Верхнепалеолитическое поселение на горе Куличивка в г. Кременец // Бюллетень комиссии по изучению Четвертичного периода. – Вып. 44. – М., 1975. – С. 41–51.
- Савич В.П.* Пізньопалеолітичне населення Південно-західної Волині. – К.: Наук. думка, 1975.

- Савич В.П. Верхний палеолит Волыни // Археология Прикарпатья, Волыни и Закарпатья (Каменный век). – К., 1987. – С. 43–55.
- Свобода И. Современные исследования по граветту Моравии // Попова Т.А., Коробкова Г.В., Праслов Н.Д. Развитие культур в каменном веке. – СПб.: МАЭ, РАС, 1997. – С. 59–60.
- Синицын А.А. Инвентарь второго культурного слоя тельманской стоянки и проблема происхождения «Восточного граветта» // Попова Т.А., Коробкова Г.В., Праслов Н.Д. Развитие культур в каменном веке. – СПб.: МАЭ, РАС, 1997.
- Синицын А.А., Праслов Н.Д. Археологическая хронология и концепция времени. Радиоуглеродная хронология палеолита Восточной Европы и Северной Азии. – СПб., 1997. – С. 16–118.
- Ситник О.С. Стинківська мустьєрська культура – аналіз та інтерпретація джерел // Археологический альманах. – Вып. 8. – Донецк: 1999. – С. 171–192.
- Ситник О. Середній палеоліт Поділля. – Львів, 2000.
- Сорокин В.М. Характеристика пепловых прослоев в осадках Адриатического моря // Вулканология и сейсмология. – 1995. – № 3. – С. 71–80.
- Спирidonova Е.А. Эволюция растительного покрова бассейна Дона в верхнем плейстоцене-голоцене. – М.: Наука, 1991. – 250 с.
- Степанчук В.Н. Киик-кобинская мустьерская культура: Текст дисс. к.ист.н. – НА ИИМК РАН. – СПб., 1991.
- Степанчук В.Н. Генезис та еволюція палеоліту Криму // Археологія. – 1996. – № 3.
- Степанчук В. До питання про просторову класифікацію мустьєрських індустрій // Записки НТШ. – Т. ССXXXV. – Львів, 1998.
- Степанчук В.Н., Коен В.Ю. Раскопки стоянки Мира в 2000 году // АО Украины. – 2001.
- Тубольцев О.В., Бусел В.А. Памятники среднего палеолита в междуречье Днепра и Конки (в печати).
- Чабай В.П., Маркс А., Отт М. Вариабельность среднего и ранней поры верхнего палеолита Крыма (предварительные итоги международного археологического проекта) // Археологія. – К., 1998. – № 4. – С. 19–47.
- Черныш А.П. Эталонная многослойная стоянка Молодова V // Люди каменного века и окружающая среда. – М.: Наука, 1987.
- Формозов А.А. Пещерная стоянка Староселье и её место в палеолите. – М.: Наука, 1958.
- Шовкопляс И.Г. Палеолитическая стоянка Радомышль // Археологія. – 1964. – № 16. – С. 205–45.
- Шуныхов М.В. Археология и палеогеография палеолита Северо-Западного Алтая. – Автореферат дис. д.ист.н. – Новосибирск, 2001.
- Яневич О.О. Буран-Кая 3 в контексті пізнього палеоліту Криму. Херсонська обласна державна інспекція охорони пам'яток. – Херсон, 1999. – С. 132–141.
- Allsworth-Jones, Ph. Les industries a pointes foliacees de l'Europe Centrale. Questions de definitions and relations avec les autres techno-complexes. Farizy C. (ed.) Paleolithique Moyen recente and Paleolithique superieur ancien en Europe // Memoires du Musee de Prehistoire d'Ile-de-France. – No. 3. – Paris, 1990. – P. 78–95.
- Anikovich, M. Early Upper Paleolithic Industries of Eastern Europe // Journal of World Prehistory. – 1990. – 6. – No. 2. – P. 205–45.
- Anikovich M.V. The Formation of Upper Paleolithic Cultures and Anatomically Modern Humans: the East European Perspective // Anthropologie. – 1999. – XXXVII/II. – P. 115–123.
- Bar-Yosef O. The Middle/Upper Paleolithic Transition: a View From the Eastern Mediterranean // The last Neanderthals, the first anatomically modern humans. – 1996. – P. 74–94.
- Bar-Yosef O. On the Nature of Transition: the Middle to Upper Palaeolithic and the Neolithic Revolution // Cambridge Archaeological Journal. – 8:2. – Cambridge, 1998. – P. 141–163.
- Bar-Yosef O., Mercier M.A.N., Belfer-Cohen A., Goldberg P., Housley R., Laville H., Meignen L., Vogel J.C., Vandermeersch B. The Dating of the Upper Paleolithic Layers in Kebara Cave, Mt. Carmel // Journal of Archaeological Sciences. – 1996. – No. 23. – P. 297–306.
- Bar-Yosef O. & Belfer-Cohen A. Another Look at the Levantine Aurignacian. A. Montet-White and A. Palma di Cesnola. Colloquium XI – The late Aurignacian. – Forli, ABACO Edizioni, 1996. – P. 139–150.
- Binford L.R. Debating Archaeology. – San Diego: Academic Press, inc., 1989.
- Borziyakh I. The origin and local variants of the eastern Gravette in the Dniester-Carpathian area // Amikhanov, H. (ed). The Gravettian in Eastern Europe: Preprint. – Zaraysk-Moscow, 1997. – P. 172–210.
- Bradley B.A., Anikovich M., Giria E. Streletskayan Flaked Stone Artefacts and Technology // Antiquity. – 1995. – No. 69. – P. 989–98.
- Chirica V., Borziyakh I., Ketraru N. Gisement du Paleolithic Superieure Ancien Entre le Dniester et la Tissa // Biblioteca Archaeologica Iassiensis. – 1996. – V. – P. 332.
- Clarke D.L. Analytical Archaeology. – London, 1978. – 340 p.
- Cohen V. The Upper Paleolithic of the Crimea: some new data applications // Anthropologie and Prehistoire. – Bruxelles, 1996. – 107. – P. 93–108.
- Cohen V. Yu. The Population of South Russian Plain After the Maximum of the Second Pleniglacial // Folia Quaternaria. – 70. – Krakow, 1999. – P. 363–384.
- Cohen V. Yu., Otte M. Some Actuals Problems of the Upper Paleolithic of Azov-Pontic Area in Light

of New Radiocarbon Data From Crimea // *Prehistoire Europeenne*. - 9. - Liege, 1996. - P. 363-392.

Cohen V.Yu., Stepanchuk V.N. Late Middle and Early Upper Paleolithic Evidence From the East European Plain and Caucasus: a New Look at Variability, Interactions, and Transitions // *Journal of World Prehistory*. - 1999. - 13/3. - P. 265-319.

Damblon F., Haesaert P., Van der Plicht J. New Datings and Considerations on the Chronology of Upper Paleolithic Sites in the Great Eurasiatic Plain // *Prehistoire Europeenne* 9. - Liege, 1996. - P. 177-231.

Demidenko Yu., Usik Vitali. On the Levallois Technique in the Upper Paleolithic. Actes du XII Congrès International Des Sciences Préhistoriques et Protohistoriques. Bratislava 1-7, September 1991. - Bratislava, 1993. - P. 239-242.

Dibble Harold. L. Middle Paleolithic Scraper Reduction: Background, Clarification, and Review of the Evidence to Date // *Journal of Archaeological Method and Theory*. - 1995. - 2/4. - P. 299-368.

Dibble Harold. L., Rolland N. On Assemblage Variability in the Middle Paleolithic of Western Europe. Dibble H.L., Mellars P.A. *The Middle Paleolithic: Adaptation, Behaviour, and Variability*. - Philadelphia, The University Museum of Pennsylvania, 1992. - P. 1-28.

Dibble Harold. L., Roth Barbara, Lenoir M. The Use of Row Materials at Comb-Capelle Bas. Dibble Harold. L., Lenoir M. *The Middle Paleolithic Site of Combe-Capelle Bas (France)*. - Philadelphia, The University Museum of Pennsylvania, 1995. - P. 259-287.

Djindjian F., Koslowski J., Otte M. 1999 *Le Paleolithique Supérieur en Europe*. Paris, Armand Colin, 471 p.

Geneste J.-M., Meignen L., Plisson H., Koulakovskaya L., Sytnik S. *L'Industrie Lithique Des Niveaux Inferieures de Koulytchivka (Kremnec) Ukraine*. Коробкова Г.В. *Современные экспериментально-трассологические и технико-типологические разработки в археологии*. - СПб., 1999. - С. 154-155.

Ginter B., Kozlowski J., Laville H., Sirakov N., Hedges R.E.M. Transition in the Balkans: news from the Temnata cave, Bulgaria. Chap // *The last Neandertals, the first anatomically modern humans*. - P. 169-200.

Grigorieva, G. *Le paleolithique superieur ancien du sud-ouest de la plaine russe*. Montet-White, A., Palma de Cesnola, A. and Valoch, K. (eds). *The Upper Paleolithic*. - Forli, A.B.A.C.O, 1996. - P. 153-9.

Grigorieva, G., Anikovitch, M. Au sujet des liens culturels entre certaines industries du Paleolithique superieur d'Hongrie and de l'Europe Est. Chirica, V. (ed). *Le Paleolithique and Mesolithique de la Roumaine en contexte Europeen* // *Bibliotheca Archaeologica Iassiensis*. - IV. - Bukuresti, 1991. - P. 105-62.

Henry D.O. *From Foraging to Agriculture. The Levant at the End of the Ice Age*. - Philadelphia: University of Pennsylvania Press, 1989.

Hublin J.-J., Spoor F., Braun M., Zonneveld F., Condemi S. A Late Neandertal Associated with Upper Paleolithic Artifacts // *Nature*. - 1996. - 381. - P. 224-226.

Iakovleva L. Les Datations C14. Les Habitats de la Grande Plaine Russe Orientale. C14 // *Archeologie*. 1998. - P. 123-131.

Kaminska L., Kozlowski J.K., Kazior B., Pawlikowski M., Sobczyk K. Long Term Stability of Row Materials Procurement Systems in the Middle and Upper Paleolithic of Eastern Slovakia: a Case Study of the Topla/Ondava River Valleys // *Praehistoria*. - 1. - Budapest, 2000. - P. 63-81.

Klein R.G. Neanderthals and Modern Humans in Western Asia: Conference Summary // *Evolutionary Anthropology*. - 1996. - 4/6. - P. 187-193.

Kozlowski J. The Gravettian in Central and Eastern Europe // *Advances in World Archaeology*. - 1986. - 5. - P. 131-200.

Kozlowski, J. K. Gorny paleolit w krajach zakaukaskich i na Bliskim Wschodzie (Upper Paleolithic of Transcaucasia and Near East). - Cz. I: Geochronologia i zagadnienie poczatkow gornego paleolitu // *Prace Komisji Archeologicznej PAN*. - 1970. - 9. - S. 14-124.

Kozlowski, J. K. Gorny paleolit w krajach zakaukaskich i na Bliskim Wschodzie (Upper Paleolithic of Transcaucasia and Near East). - Cz. II: Periodyzacja gornego paleolitu zahodnich krajow zakaukaskich. - Swiatowit. - 1972. - 33. - S. 12-87.

Kozlowski J. Cultural Context of the Last Neanderthals and Early Modern Humans in Central-Eastern Europe. *The Origin of Modern Man*. - Forli, Italy Colloque UISPP, A.B.A.C.O, 1996. - P. 205-215.

Kozlowski J. The Middle and the Early Upper Paleolithic around the Black sea // *Neanderthals and Modern Humans in Western Asia*, Akadzava et al. - New-York, Plenum Press, 1998. - P. 461-482.

Kuhn S.L., Stiner M.C. and Erksin Gulec. Initial Upper Paleolithic in South-Central Turkey and Its Regional Context: a Preliminary Report // *Antiquity*. - 1999. - 73. - P. 505-517.

Lefevre J.C., Gillot P.-Y. Datation Potassium-Argon de Roches Volcaniques de Pleistocene Superieur et de l'Holocene: Exemple de l'Italie du Sud: Application a l'Archeologie. - BSPF. - 91/II, Paris, 1994. - P. 145-148.

Marks A.E. A New Middle to Upper Paleolithic «Transitional» Assemblage From Buran-Kaya II, Level C: a Preliminary Report. Otte M. *Prehistoire d'Anatolie, Genese de deux mondes*. - Liege, ERAUL, 1998.

Marks A.E. *The Early Upper Paleolithic: the View From the Levant*. H. Knecht, A. Pike-Tay and R. White. *Before Lascaux: the complex record of the*

Early Upper Paleolithic. – Boca Raton, GRG, 1993. – P. 5–22.

Marks A.E., Monigal K. Modeling the Production of Elongated Blanks From the Early Levantine Mousterian at Rosh Ein More. Dibble H.L., Bar-Yosef O. The definition and interpretation of Levallois technology // Monographs in World Archaeology. – No. 23. – Philadelphia, Prehistory press, 1995.

Marks A.E., Ferring C.R. The Early Upper Paleolithic of the Levant. Hoffecker J., Wolf C. Upper Paleolithic: Evidence From Europe and Near East // BAR International Series. – 437. – Oxford, 1988. – P. 43–72.

Meignen L. Le Paleolithic Moyen au Levant Sud et Central: Que Nous Apprenent Les Donnees Resentes? Otte M. Prehistoire d'Anatoli, Genese de deux mondes. – Liege, ERAUL, 1998. – 85. – P. 685–708.

Mercier N., Valladas H., Valladas J., and J.-L. Reyss. TL Dates of Burnt Flints From Jelinek's Excavations at Tabun and Their Implications // Journal of Archaeological Science. – 1995. – 22. – P. 495–509.

Pettitt P.B. Middle and Early Upper Paleolithic Crimea: the Radiocarbon Chronology. Otte M. Prehistoire d'Anatolie, Genese de deux mondes. – Liege, ERAULE. – 1998. – 85. – P. 329–338.

Otte M. Traditions Bifaces // PALEO. – 1995. – 1. – P. 195–200.

Otte, M., Lopez-Bayon, I., Noirand, P., Borziyak, I. and Chirika, V. Recherches sur le Paleolithique superieur de la Moldavie // L'Anthropologie and Prehistoire. – 1996. – 107. – P. 45–80.

Paunescu A. Ripicheni-Izvor. Paleolithic-Mesolithic. Studiu Monographic. – Bucuresti, 1993.

Praslov N.D., Soulerjytsky L.D. De Nouvelles Donnees Chronologique Pour le Paleolithic de Kostenki-Sur-Don // Prehistoire Europeenne. – 1997. – 11. – P. 133–143.

Revillon S., Tuffreau A. (eds.). Les Industries Laminaires au Paleolithic Moyen. – Paris, CNRS, 1994. – 193 p.

Synitsin A. Kostenki 14 (Markina Gora): Data, Problems, and Perspectives // Prehistoire Europeenne 9. – Liege, 1996. – P. 273–313.

Synitsin A.A. Composants Archaïques de Assemblage Lithique de Kostenki XIV (Couch 2). A la Recherche de l'Homme Prehistoric. – Liege, ERAUL, 2000. – 95. – P. 295–307.

Synitsin A., Allsworth-Jones P., Housley R.A. Kostenki 14 (Markina Gora): New AMS Dates and Their Significance within the Context of the Site as

a Whole // Prehistoire Europeenne 9. – Liege, 1996. – P. 269–271.

Soffer O. Migration. Interaction in Upper Paleolithic of Europe. J. Chapman, P. Dolukhanov. Cultural transformation in Eastern Europe // Worldwide Archaeology Series 6. – Newcastle-upon-Tyne, 1993. – P. 65–70.

Stepanchuk V.N., Cohen V. Yu., Pisarev I. B. Mira, a New Late Pleistocene Site in the Middle Dnieper, Ukraine (Preliminary Report). – Pyrenae (Universitat de Barcelona), 1998. – 29. – P. 195–204.

Stepanchuk V., Cohen V. in press Kremenician, Middle to Upper Palaeolithic Transitional industry in the Western Ukraine (Preliminary results of typological and technological re-evaluation of Kulychivka layer III industry) // Prehistoire Europeenne.

Svoboda J. The Complex Origin of the Upper Paleolithic in the Czech and Slovak Republics. Knecht H., Pike-Tay A., White R. Before Lascaux. – New York, CRC Press, 1993. – P. 23–34.

Svoboda J. The Pavlovian: Typology and Behaviour. Svoboda J. (ed.). Paleolithic in the Middle Danube Region. Archeologicky ustav AV CR. – Brno, 1996. – P. 283–300.

Svoboda J., Skrdla P. The Bohunician Technology. Dibble H., Bar-Yosef O. Definition and Interpretation of Levallois Technology // Monographs in World Archaeology. – 23. – Madison, Prehistory press, 1995. – P. 429–438.

Svezhentsev Yu.S. Radiocarbon Chronology for the Upper Paleolithic Sites on the East European Plain. Soffer O., Praslov N.D. From Kostenki to Clovis. – New York, Plenum Press, 1993. – P. 23–30.

Tsonev T. Origin and Evolution of the Gravettian Culture in the Eastern Balkans // Archaeologica Bulgarica 1. – Sofia, 1997. – P. 1–4.

Tushabranishvili N., Lordkipanidze D., Vekua A., Tvalchertidze M., Muskhelishvili, D.S. Adler. The Paleolithic Rockshelter of Ortvale Klde, Imeretian Region, the Georgian Republic // Prehistoire Europeenne 15. – Liege, 1999. – P. 65–77.

Valoch K. La Moravia il y a 40000 ans. Paleolithic Moyen Recent et Paleolithic Superieur Ancien en Europe // Farizy C. (ed.) Paleolithique Moyen recente and Paleolithique superieur ancien en Europe, Memoires du Musee de Prehistoire d'Ile-de-France, 3. – Paris, 1990. – P. 115–124.

Valoch K. 2000 L'histoire de la Connaissance et Les Questions Des Industries Paleolithiques a la Pointes Foliacees Sur le Territoire de l'Ancienne Tchecoslovaquie // Praehistoria 1. – Budapest, 2000. – P. 95–105.

Список скорочень

- АА** – Археологический альманах.
- АДЛ** – Археологічні дослідження на Львівщині.
- АИУ** – Археологические исследования на Украине в 1976–1977г.г.
- АО** – Археологические открытия.
- АОН** – Археологические открытия на новостройках.
- АП УРСР** – Археологічні пам'ятки УРСР.
- АСГЭ** – Археологический сборник Государственного Эрмитажа.
- АЮЗР** – Акты Юго-Западной России.
- БМОИП** – Бюллетень Московского общества испытателей природы. Отделение биологии.
- ВАА** – Вопросы археологии Адыгеи.
- ВАУ** – Вопросы археологии Урала.
- ВАН** – Вісник Академії наук УРСР.
- ВДИ** – Весник древней истории.
- ЗООО** – Записки Одесского археологического общества.
- ВОІКК** – Вінницька обласна Історико-краєзнавча конференція.
- ІУ НАН України** – Інститут українознавства ім.І.Крип'якевича НАНУ.
- КСИА** – Краткие сообщения Института археологии АН СССР.
- КСИИМК** – Краткие сообщения института истории материальной культуры.
- ЛІМ** – Львівський історичний музей.
- МАСП** – Материали по археологии Северного Причерноморья
- МДАПВ** – Матеріали і дослідження з археології Прикарпаття і Волині.
- МИА** – Материали и исследования по археологии СССР.
- НА ІА НАНУ** – Науковий архів Інституту археології НАН України.
- НЗІТ** – Нариси з Історії техніки.
- НТШ** – Наукове товариство імені Т.Г.Шевченка.
- ПС** – Палеонтологический сборник.
- ПУ** – Пам'ятники України.
- РА** – Российская археология.
- СА** – Советская археология.
- СПІКСНУ** – Скелі й печери в історії та культурі стародавнього населення України. Збірник тез повідомлень та доповідей.
- ТИЭ** – Труды Института этнографии АН СССР.
- AR** – Archeologické Rozhledy.
- М NI** – минимальное количество особей.
- MNB** – минимальное количество определенных костей.
- SP** – Stratum Plus.
- SROA** – Sprawozdania Rzeszowskiego Ośrodka Archeologicznego.
- VBGAEU** – Verhandlungen der Berliner Gesellschaft fuer Anthropologie, Ethnologie und Urgeschichte

Наукове видання

VITA ANTIQUA

2001

№ 3–4

**Збірка наукових статей
російською та українською мовами**

Фото на обкладинці зроблено Гладких М.І. (Межиріч. Житло № 4.)

Редактор та упорядник збірки *Рижов С.М.*
Редактор англійських текстів *Репік Д.В.*
Художнє оформлення *Бородай Ю.О.*
Технічний редактор *Гриненко Н.С.*
Коректор *Шкиря Т.Г.*

Підп. до друку 1.11.2001 р. Формат 60x84/8.
Папір офс. Друк офс. Гарнітура BookUkr.
Ум. друк. арк. 25,3. Об.-вид. арк. 24,7.
Наклад 300 прим.
Замовл. № **047**

Видавництво «Стилос».
04070, Київ–70, Контрактова пл., 7.
Свідоцтво Держкомінформу України (серія ДК № 150 від 16.08.2000 р.)

Надруковано з готових плівок ТОВ «Поліграфічний центр «Фоліант».
04176, Київ–76, вул. Електриків, 26.
Свідоцтво Держкомінформу України (серія ДК № 149 від 16.08.2000 р.)