

«Товариство Археології та Антропології»  
спільно з  
Інститутом пам'яткоохоронних досліджень  
Міністерства культури і мистецтв України  
при спільній підтримці  
Національної Комісії України по справах ЮНЕСКО

# СТО ЛЕТ ЧЕРНЯХОВСКОЙ КУЛЬТУРЕ

Сборник научных статей

КИЕВ 1999

Затверджено до друку на засіданні Вченої ради історичного факультету  
Київського університету імені Тараса Шевченка

Головний редактор:  
д.і.н., проф. М. І. Гладких

Редакційна колегія Vita Antiqua:  
д.і.н., проф. В. К. Борисенко,  
д.і.н. Л. Л. Залізник,  
д.і.н., проф. О. П. Крижанівський,  
д.і.н., проф. О. П. Моця

Редактор та упорядник випуску М. Є. Левада

Рецензенти: д.і.н. О. В. Гудкова, д.і.н. О. В. Сухобоков

Засновник – «Товариство Археології та Антропології»

Адреса редакції:  
252030, м. Київ,  
вул. Володимирська, 64, ауд. 164

© Товариство Археології та Антропології, 1999  
© Автори, 1999  
© Дизайн-макет М. Є. Левада, 1999  
© Обкладинка М. Є. Левада, 1999

ISBN 966-95597-1-5

## БУСЫ И ПОДВЕСКИ РАННЕГО ЭТАПА ЧЕРНЯХОВСКОЙ КУЛЬТУРЫ (ПО МАТЕРИАЛАМ МОГИЛЬНИКОВ)<sup>1</sup>

*«Земля ожерелий<sup>2</sup> делила сокровища ...»  
Старшая Эдда. Краткая песнь о Сигурде.*

Бусы и подвески из различных материалов представляют собой одну из наиболее массовых категорий археологических находок. Они обладают высоким информационным потенциалом: как вид ремесленной продукции – несут в себе информацию о месте, времени и техническом уровне производства (стеклодельного, ювелирного, камне- и косторезного); как товар – имеют меновую стоимость; как предмет собственности – характеризуют социальное положение их владельца; как компонент убора – демонстрируют его этнографическое своеобразие; как культурные атрибуты – наделяются особым сакральным смыслом; наконец, как предметы, выполняющие декоративные функции – отражают эстетические нормы эпохи.

Необходимость исследования этих категорий источников осознавалась давно. В археологии римского времени Восточной и Центральной Европы этап накопления и первичной систематизации материалов сменился качественно новым исследовательским этапом только в 60-80-е гг. XX в., когда началось их специальное изучение. Усилиями вещеведов и стеклоvedов были созданы работы, демонстрировавшие различные методические подходы в изучении бус: **археологический, технологический и химико-технологический** (Щапова 1989, с. 9). Примерами **археологического подхода** в изучении украшений являются Своды античных бус Северного Причерноморья и Центральной Европы, составленные Е. М.

Алексеевой и М. Темпельманн-Мончынської (Алексеева 1978, 1982, 1985; Tempelmann-Maczyńska 1985). В развитии **технологического и химико-технологического** изучения стеклянных изделий большое значение имеют работы Ю. Л. Щаповой и Т. Ставярской (Щапова 1983; Stawiarska 1984; 1985).

Ключевую роль для исследований украшений Восточной Европы играет работа Е. М. Алексеевой (1978, 1982, 1985). Продуманность классификационной схемы, огромная вещеведческая база, высокая степень «владения источником» сделали её основой для идентификации бус, происходящих из различных регионов Восточной Европы (например, Гросу 1990; Гущина, Засецкая 1994; Симоненко 1993; Скрипкин 1984, 1990; Хайрединова 1995 и др.) и, в частности, из ареала черняховской культуры.

Анализ бус могильника Каборга IV с применением упомянутой классификационной схемы (Магомедов 1979) выгодно отличается от опыта систематизации бус, предпринимавшихся Э. А. Рикманом на материалах из могильника Будешты и Н. М. Кравченко на косановских материалах (Рикман 1967; Кравченко 1967). Однако, эти публикации исключение из правил, поскольку зачастую авторы раскопок черняховских памятников ограничивались кратким описанием бус и подвесок или упоминанием об их находке. Лишь наиболее характерным типам украшений посвящены отдельные сюжеты статей (Тиханова 1957; Сы-

<sup>1</sup>Работа представляет собой часть диссертационного исследования, тема которого утверждена в отделе славянской археологии Института археологии НАН Украины под руководством В. Д. Барана. Пользуясь случаем, выражаю признательность коллегам – бывшим и нынешним сотрудникам отдела: Л. В. Вакуленко, Е. Л. Гороховскому, Б. В. Магомедову, А. Н. Некрасовой, О. В. Петраускасу, Р. В. Терпиловскому, принимавшим активное участие в её обсуждении, Ю. Л. Щаповой за возможность посещения семинаров кафедры археологии МГУ, а также Ю. А. Лихтер за консультации по вопросам техники изготовления стеклянных изделий. Благодарю А. В. Гудкову, М. Е. Леваду, А. Н. Левинского, А. Н. Некрасову, О. В. Петраускаса, А. А. Росохацкого, за предоставленные для ознакомления неопубликованные материалы. Благодарю редактора настоящего сборника за возможность опубликования материалов, а также Е. Л. Гороховского за постоянные консультации.

<sup>2</sup>Из прим. М. И. Стеблин-Каменского: земля ожерелий – женщина (БВЛ, т. 9, с. 692).

монович 1959; Шукин, Щербакова 1986, с. 195-199; Tempelmann-Maczyńska 1986; Werner 1988) и специальные исследования (Schulze-Dörrlam 1986; Бажан, Каргапольцев 1989; Каргапольцев, Бажан 1993; Бобровська 1997).

С точки зрения техники изготовления рассматривались стеклянные изделия черняховской культуры, в том числе, и бусы (Лихтер 1988).

Однако в полном объёме бусы и подвески черняховской культуры так и не подверглись тщательному анализу.

**Задача данной статьи** – вкратце познакомить специалистов с результатами изучения черняховских бус и подвесок, а также на примере украшений раннего этапа продемонстрировать их значимость как хронологического диагноста.

Опубликовать все материалы, включая каталог находок и карты распространения типов, не представляется возможным, поскольку объём статьи ограничен. Поэтому её композиция включает описание классификации бус и подвесок черняховской культуры, краткую характеристику состава украшений (рис. 1-3), а также анализ бус и подвесок её раннего этапа (рис. 4-12).

При первичном описании черняховских бус и подвесок использовалась нормированная система, разработанная для стеклянных украшений коллективом авторов во главе с Ю. Л. Щаповой (Щапова 1989). В частности, идентификация цвета стекла проводилась по цветовой шкале, образец которой создан для «Каталога анализов древнего стекла Восточной Европы» и хранится на кафедре археологии МГУ.

Схема классификации черняховских бус и подвесок построена таким образом. **Категория «украшения»** дифференцирована на **группы** по материалу: монохромное стекло, стекло с металлической вкладкой, полихромное стекло, египетский фаянс, сплавы чёрных и цветных металлов, янтарь, коралл, полудрагоценные камни (горный хрусталь, морион, халцедон, сердолик), прочие материалы (мел, раковины моллюсков, кость).

**Подгруппы** выделяются для моно- и полихромных бус и подвесок. Монохромные бусы разделены на подгруппы по форме: округлые, винтообразные, ребристые, бугрис-

тые, плоские, гранёные, фигурные; полихромные – по декору: простые (пятнистые, глазчатые, поперечно-полосатые, продольно-полосатые, спиралевидные, фестонобразные, продольно-волнистые, восьмёрковидные, поперечно-волнистые), комбинированные (волнисто-поперечно-линейные, глазчато-поперечно-линейные, восьмёрковидные с глазками) и сложные (с растительным, ресничковым и прочим орнаментом).

**Типы** выделены по сочетанию формы, цвета и параметров бус и подвесок. Для украшений из металла, янтаря, кораллов, полудрагоценных камней, мела, кости признак «цвет» задан свойствами материала. Тип украшений из раковин моллюсков обусловлен их видовой (биологической) принадлежностью.

Критерием для выделения **вариантов** среди бус и подвесок из стекла стали признаки, характеризующие технику их изготовления, для полихромных бус – цвет декора.

Изучение приёмов изготовления стеклянных бус, попадавших в ареал черняховской культуры, идентификация с основными провинциально-римскими школами стеклоделия позволили определить происхождение некоторых из них (Лихтер 1988, с. 12-13). Так, бусы со шлифованными поверхностями были продуктом мастерских, где существовало разделение труда, например, крупных государственных мастерских Рима или Константинополя. Полихромные бусы с накладным декором и «мозаичные» производились в Египте. Из сиро-палестинского региона происходят, по-видимому, бусы, изготовленные из навитых и тянутых трубочек. К кругу провинциально-римского стеклоделия относятся изделия, выполненные в технике литья с последующим проколом канала, а также «прясла» и бусы, совпадающие по цвету с кубками, изготовленные в гутной технике (там же). Образцы последних представлены среди украшений, производившихся ремесленниками, например стеклоделами, непосредственно в черняховском ареале (Щапова 1983, с. 143-164).

По-видимому, происхождение янтарных украшений следует связывать с прибалтийским регионом, что подтверждается результатом анализа образцов сырья некоторых черняховских бус<sup>1</sup>. В настоящее время данных об обработке днепровского янтаря в эту эпоху

<sup>1</sup>В конце 70-х – начале 80-х гг. найден способ идентификации происхождения янтарного сырья с помощью определения содержания в нем сукцинитовой кислоты. До этого времени определение происхождения

нет, хотя исключать такую возможность не следует. Нельзя отказаться полностью и от идеи местного производства янтарных изделий из привозного сырья.

С бассейнами Средиземного и Красного морей связаны украшения из кораллов, раковин морских моллюсков<sup>1</sup>. Сердоликовые бусы также поступали, по-видимому, из единого центра<sup>2</sup>. Учитывая наличие местного ювелирного ремесла, можно предположить, что в ассортимент его продукции входили некоторые типы подвесок (Гороховский 1988а, с. 62). Документально подтверждено существование в черняховском ареале производства изделий из кости, в том числе, пирамидальных подвесок (Магомедов 1992, рис. 8).

Несмотря на то, что бусы и подвески в материальном комплексе черняховской культуры представляли, преимущественно, предмет импорта из различных регионов античного мира, попытки их датировки по аналогиям выявили серьёзные трудности. Во-первых, не всегда возможно идентифицировать тип бус или подобрать аналогии по публикациям. Во-вторых, зачастую предложенные авторами датировки бус слишком широки. Иногда их расплывчатость связана с некорректной группировкой материала: объединением в один тип украшений из разных материалов (например, ТМ 499, 500), стекла разного цвета или размеров (А 17, 134, 166, 203)<sup>3</sup>. И, наконец, между датами попадания той или иной серии украшений в различные регионы Европы возможен хронологический разрыв. Таким образом, датировка бус и подвесок по аналогиям может выступать только вспомогательным исследовательским приёмом.

Основой углубленного исследования отдельных категорий источников должна стать разработка системы (схемы) относительной хронологии культуры (Амброз 1971, с. 99, 100).

На нынешнем этапе исследований по хронологии черняховской культуры датировка типов бус и подвесок может опираться, главным образом, на позиции погребальных

комплексов в предложенных схемах относительной хронологии (Гороховский 1988а; Шаров 1992; Гей, Бажан 1997), а также – даты сопутствующих типов находок: костяных гребней по Г. Ф. Никитиной (Никитина 1969), стеклянных кубков по Г. Рау (Rau 1972, S. 109-214), фибул и пряжек по Е. Л. Гороховскому (Гороховский 1988а, с. 41-56, 80-92).

Первостепенная же задача – определить место того или иного типа украшений в системе относительной хронологии, раскрыть возможность бус и подвесок как полноценного хронологического диагноста.

Опыт датировки черняховских бус и подвесок показал, что не все типы равноценны с точки зрения хронологической информативности. Одни из них (**диагностические**), судя по устойчивому сочетанию с индикаторами отдельных фаз относительной хронологии черняховской культуры, бытовали достаточно короткий промежуток времени. Они представлены сериями находок и единичными экземплярами. Вторые, бытование которых охватывает более широкий временной диапазон (**малоинформативные**), выступают источником определения *Terminus post quem* их появления в черняховском ареале. И, наконец, третьи, в хронологическом отношении **неинформативные**, «сквозные», – хронологически и географически широко распространённые.

Анализ бус и подвесок с учётом вышеизложенного продемонстрируем на примере материалов раннего этапа черняховской культуры.

Список комплексов раннего этапа определился по наличию в них следующих хронологических индикаторов: римских импортов, стеклянных сосудов Эггерс 189 и 216, фибул «юго-восточной» подгруппы VII группы Альмгрена, а также подвязных серии А и варианта Б1 по Е. Гороховскому, костяных гребней I/2а, I/1 и II/1,2 по Г. Никитиной (Гороховский 1987; 1988, с. 42, 43; Баран, Гороховский, Магомедов 1990, с. 49-52; Шаров 1992, табл. II, IV, VI; Гей, Бажан 1997, с. 41-43, табл. 66-67). Ранний этап черняховской культуры ха-

---

сырья изделий из археологических объектов считалось невозможным (Савкевич, Шахс 1970). Выделенные эталонные значения содержания сукцината в янтаре для разных месторождений позволяют определить происхождение исходных образцов. Как было выяснено, бусы из погр. 123, 127 черняховского могильника Успенка изготовлены из прибалтийского янтаря. Сердечно благодарю В. Н. Зоценко за консультации по этому вопросу.

<sup>1</sup> Видовые определения раковин из ряда черняховских могильников проведены А. Н. Шкляруком.

<sup>2</sup> Среди возможных центров производства сердоликовых украшений исследователи называют Индию, Аравию, Египет (Алексеева 1982, с. 14).

<sup>3</sup> Здесь и далее номера типов бус согласно типологиям Е. Алексеевой и М. Темпельманн-Мончиньской даны после аббревиатур, соответственно, А и ТМ.

рактируется большим разнообразием состава хроноиндикаторов, отсутствием стандартизации. Различны по декору стеклянные чаши из Ружичанки, Чернелива-Русского, Романковцев. Не образуют серий образцы римских импортов. Несколькими модификациями представлены фибулы VII группы Альмгрена, генетически связанные с карпо-дакийскими, западно-сарматскими, скандинавскими. В литературе отмечалась неоднородность черняховского металла раннего этапа (Гороховский, 1987, с. 65). Среди бус и подвесок в качестве хронологических индикаторов раннего этапа черняховской культуры привлекались янтарные грибовидные подвески и металлические ведёрковидные (Щукин, Щербакова 1986, рис. 5, хи: 9, 14, 26; Гороховский 1988, с. 43, рис. 22; Шаров 1992, с. 187; Гей, Бажан 1997, с. 43, хи: 9, 13), «крупные бусы из спирально скрученного стеклянного жгута», сердоликовые четырнадцатигранные, а также костяные пирамидальные подвески (Шаров 1992, с. 187; Гей, Бажан, 1997, с. 42, 43, ис и хи: 15, 20).

Для раннего этапа черняховской культуры мною выделены диагностические типы бус и подвесок, представленные серийно (рис. 4:1-5) и единичными экземплярами (рис. 4:6-30). К этому периоду относится появление типов украшений, бытовавших намного дольше (рис. 5:1-20) или вплоть до финала черняховской культуры (рис. 5:21-42). Подробные описания типов даны в Приложении. Нельзя, однако, провести чётких границ между уровнями предложенной иерархии. Строго говоря, выделение бус-диагностов в значительной степени условно. Более или менее отчётливо «отсекается» лишь нижняя хронологическая граница типа – *Terminus post quem* их появления. Однако, концентрация в погребениях раннего этапа и локализация служит основанием для отнесения таких типов бус к диагностическим.

Исходя из тезиса, что основой хронологических построений служат устойчивые комбинации ведущих форм предметов (Godłowski 1988, S. 30), мы предлагаем вариант корреляционной таблицы раннего этапа, из которой намеренно исключены типы бус и подвесок, представленные единичными экземплярами и «сквозные». Корреляция проводилась среди группы детских и женских ингумаций с меридиональной ориентацией костяков. Интересно, что находки римских импортов (Ружичанка 25, Чернелив-Русский 41 и др.) были сделаны в детских погребениях.

На основании смены комбинаций разных серий подвязных фибул и бус выделяется две предположительно диахронных группы погребений (рис. 6). Для первой группы характерно сочетание стеклянных бус 112 типа по нашей типологии с прогнутыми подвязными фибулами серии А, второй бус 135 типа и фибул варианта Б1. Ареал распространения бус 112 типа ограничивается Западной Подолией (рис. 7:II). Бусы 135 типа занимают более обширную зону, включающую памятники Среднего Поднепровья (Ромашки), Надпорожья (Августиновка, Ново-Александровка), Северного Причерноморья (Каборга) (рис. 8).

Для выяснения генезиса черняховской культуры принципиально важен вопрос о происхождении конкретных типов вещей. Немногочисленные хронологически значимые типы бус относятся к группе общеевропейских, и определить источник их поступления в ареал черняховской культуры по географическим и временным соотношениям можно лишь приблизительно. Например, ближайшими аналогиями линзовидным бусам из пурпурного прозрачного стекла выступают находки из погребений масломенчской группы вельбарской культуры (погр. 10, 20 Масломенча и погр. 56, 61, 77 Грудека Надбужного). А. Коковский выделяет этот тип бус в качестве индикатора периода С1а, хотя они продолжают существовать вплоть до периода С3 (Kokowski 1995a, s. 38). Ближайшие аналогии таким бусам исследователь находит в вельбарских могильниках устья Вислы, хотя, как он сам отмечает, нельзя быть полностью уверенным в их достоверности. Остальные находки происходят с черняховской территории: Ружичанка 19, Чернелив-Русский 54, Романово Село 8, Токи 5, Петрикивцы (рис. 7:II, 9, 10). Сомнительна аналогия из культурного слоя могильника Сынтана-де-Муреш: согласно публикации бусина изготовлена из красного (?) или синего стекла (Kovacs 1912, *gys.* 105:8). В Северном Причерноморье находки таких бус происходят из Ольвии, Херсонеса, Совхоза № 10, Кеп, Тиритаки и датируются II-III вв. н.э. (Алексеева 1978, с. 68). Причём, наиболее многочисленная коллекция происходит из Ольвии. Наибольшая концентрация находок бус указанного типа наблюдается в регионе, занятым масломенчским и черняховским населением. Вероятно, мы имеем дело с тем счастливым случаем, когда можно зафиксировать проникновение серии вещей к достаточно компактно проживающему населению. По крайней мере, локализация лин-

зовидных пурпурных бус в черняховских памятниках Западной Подолии позволяет сделать подобное предположение.

Полихромные бусы типа 60 по нашей типологии в Северном Причерноморье датируются с I в. включительно (Алексеева 1982, с. 43), в Центральной Европе в пределах C1b-C2, т.е. в течение всего III в. (Tempelmann-Maczyńska 1985, S. 59). Ближайшие аналогии черняховским бусам обнаружены на памятниках масломенчской группы: Масломенч 19, Грудек Надбужный 66, 105, 149 (Kokowski, 1983, Pl. 305:5; 1993, rys. 59:b, 97:e, 129 B:b). Есть такие бусы и в Подунавье – в сарматских памятниках Баната. Разумеется, в этой ситуации указать точный источник поступления полихромных бус на территорию черняховской культуры достаточно сложно. Однако, их распространение в черняховском ареале не выходит за границы, очерченные для бус 112 типа.

Преимущественно в комплексах 1 и 2 фазы относительной хронологии черняховской культуры (по Е. Гороховскому) встречаются крупные винтообразные биконические бусы из оливкового прозрачного стекла 88 типа по нашей типологии (рис. 11). Этот тип бус послужил индикатором 1 периода относительной хронологии черняховской культуры, предложенной О. А. Гей и И. А. Бажаном (Гей, Бажан 1997, табл. 66:14). Бусы-«прясла» изготовлены в гутной технике, что характерно для провинциально-римской школы стеклоделия (Лихтер 1988, с. 12-13). Эту школу представляют в черняховском ареале изделия мастерской у с. Комарово Кельменецкого района Черновицкой области, функционирование которой ограничивается сроком в 5-10 лет, а дата не выходит за рубеж III в. (Щапова 1983, с. 151). В ассортимент её продукции входили бусы и биусечённоконические пряслица (Щапова 1978, с. 99, рис. 1:22). Распределение находок винтообразных бус-«прясел» типа 88 по нашей типологии в черняховских памятниках, отсутствие надёжных аналогий в памятниках Центральноевропейского региона и Северного Причерноморья позволяют допустить мысль об их производстве непосредственно в ареале черняховской культуры, возможно, даже в рамках комаровской мастерской. Решить эту проблему окончательно позволяют, по-видимому, только результаты анализов

химического состава стекла бус-«прясел».

Стекланные бусы 135 типа широко распространены и датируются в пределах II – первой половины III в. н.э. (Алексеева 1978, с. 70; Хайрединова 1995, с. 66, тип 48; Vaday 1989, abb. 20, 23; Kokowski 1993a, rys. 4:c-e). В Центральноевропейском регионе они сконцентрированы преимущественно в Повисленьи (в устье и среднем течении) (Tempelmann-Maczyńska 1985, S. 38, Taf. 2). Попадать в ареал черняховской культуры они могли как с северо-запада, так и с юго-запада, из Подунавья. В черняховских комплексах выступают в сочетании с подвязными фибулами варианта Б1 и двучленной подвязной «волынского» варианта (по Е. Гороховскому) (Гороховский 1988, с. 50-52) (рис. 12:II-1,2).

Янтарные бусы варианта 4-б по моей типологии датируются в Северном Причерноморье I-IV вв., а преимущественно II-IV вв. (Алексеева, 1978, с. 24). Мне не удалось найти точного соответствия таким бусам в типологии М. Темпельманн-Мончынської. Тождественные черняховским экземпляры, представлены, например, в п. 8 могильника Хасслебен (Schmidt 1982, 6(4):82,83). Последние в каталоге комплексов описаны М. Темпельманн-Мончынської без указания номера типа (Tempelmann-Maczyńska 1985, S. 235-236). В черняховских комплексах они встречаются с проволочными подвязными фибулами (рис. 12:I-1). Найдены в комплексах Романово Село 7, Ружичанка 30, Данчены 128, 137. На румынской территории подобных бус не обнаружено<sup>1</sup>. Аналогии, приводимые А. Коковским (Kokowski 1993a, rys. 55:j), либо вовсе не корректны (Косаново), либо относятся к иной модификации янтарных бус.

Одним из ярких свидетельств продвижения части центрально-европейского населения в регион Западной Подолии становятся янтарные грибовидные подвески. На раннем этапе культуры они выступают обязательным атрибутом черняховского ожерелья наряду с диагностическими типами украшений. Однако сами по себе они не могут являться хронологическим или этническим диагностом, поскольку распространяются широко и бытуют долго. Утверждение об асинхронности средних и крупных экземпляров (Бобровська 1997, рис. 1:III), по-видимому, справедливо толь-

<sup>1</sup> Возможно, такая бусина происходит из погр. 26 Сынтань-де-Муреш (Kovacs 1912, fig. 25:5). Однако полной уверенности нет, т.к. на рисунке изображена только одна позиция предмета.

ко в пределах черняховских материалов догуннского периода.

Редкими находками представлены в ранних комплексах черняховской культуры золотые подвески «закшувского» стиля, занимающие важное место среди комплекса центрально-европейских украшений и служащие важным хронологическим показателем периода С2 (Godłowski 1970, Pl. IX:18, XV:17, XX:21).

Практически все типы металлических подвесок, попадающих в черняховский ареал на раннем этапе (рис. 5:7-12), за исключением, пожалуй, розетковидных и треугольных, имеющих точный адрес, относятся к общеевропейским типам украшений. В масломенческих погребениях сарматского облика периода С2 обнаружены удлинённоконические подвески, которые А. Коковский предлагает называть «зонтиковидными» (Kokowski 1995a, s. 47). К сарматским элементам относятся и бронзовые колокольчики (Kokowski 1995a, s. 46). Они стали предметом специального исследования (Nowakowski 1988). Образец одной из модификаций бронзовых колокольчиков – полусферической формы, орнаментированный концентрическими окружностями был найден в погребении 19 могильника Ружичанка. Аналогичные украшения обнаружены в Интерцизе (Nowakowski 1988, Abb. 9), в ареале пшеворской культуры (Радзыни) (Nowakowski 1988, Abb. 14:4), в памятниках Венгрии (Хортобадь) (Nowakowski 1988, Abb. 26:10) и югославского Баната (Панчево, Вршац) (Ђорђевић 1994, Т. VIII:2; Барачки 1975, С. 27), в Черно-реченском и Бельбекском могильниках Юго-Западного Крыма (Nowakowski 1988, Abb. 20:5; Гущина 1974, рис. 1:15). Предположительно можно определить их поступление из придунайских областей.

Стеклянные чечевицеобразные сине-фиолетовые бусы не вошли в типологию М. Темпельманн-Мончыньской, хотя об их находке упоминается в каталоге комплексов (Tempelmann-Maczyńska 1985, S. 271). В публикации могильника Цецеле в Восточной Польше такие (?) бусы ошибочно идентифицированы с типом 49 по типологии М. Темпельманн-Мончыньской (Jaskanis 1996, S. 179, Tafl. LX:4). На могильниках масломенчской группы обнаружены две модификации стек-

лянных биконических бус из голубого стекла (Kokowski 1993a, rys. 21:b). Причём, вторые из них, – асимметричные, по выражению А. Коковского, встречаются не ранее периода С3 и ближайшие аналогии находят на черняховских памятниках (Kokowski 1995a, s. 50, rys. 69)<sup>1</sup>.

Между тем, чечевицеобразные бусы получили широкое распространение среди материалов западно-сарматской культуры Венгрии II-III вв. н.э., согласно датировке А. Вадаи (Vaday 1989, Abb. 20, 23), и культуры Милитари-Киля (Vichir 1984, Pl. 14). Вероятно, следует предполагать синхронное проникновение данного типа бус из одного центра к носителям вельбарской, в т.ч. масломенчской группы, и черняховской культур.

Сердоликовые бусы типа 15а по Алексеевой в ранних черняховских комплексах встречены неоднократно (Городница, Чернелив-Русский 111, Ружичанка 57, Бережанка 5). И хотя их число невелико, факт появления таких бус в черняховской культуре на этапе её формирования как будто не вызывает сомнений. Их появление, равно как и коралловых, по мнению М. Темпельманн-Мончыньской, объясняется западно-сарматскими импульсами (Tempelmann-Maczyńska 1989, S. 79).

Действительно, комплексы с сердоликовыми четырнадцатигранными бусами обнаружены в сарматских памятниках Среднедунайской низменности II – начала III в. (Parducz 1944, s. 55-59, 61, 62; Vaday 1989, s. 104, 105; Барачки 1975, с. 7, 23). Этим же временем датируются отдельные погребения Херсонеса, могильника Совхоз № 10, Пантикапея, Тамани (Алексеева 1982, с. 17), сарматские памятники Нижнего Поволжья (Скрипкин 1984, с. 37, 51). Сомнительна датировка II в. комплекса Чимишлия в Днестро-Прутском междуречье (Гросу 1990, с. 80-81, табл. 4:Б-49).

В вельбарскую культуру В2/С1, культуры Поенешть-Вуртешкой и Милитари-Киля они попадают, очевидно, с территории Потисья (Tempelmann-Maczyńska 1985, s. 89; Vichir 1976, Pl. CLXXXVI:2-4,6; 1984, p. 52, Pl. L:1).

В черняховском ареале массово сердоликовые бусы распространяются позднее. Кроме того, уже на среднем этапе культуры возникает тенденция к их укрупнению (Бобровская 1997, с. 99, рис. 1:II). В качестве яркого

<sup>1</sup> Действительно, на позднем этапе появляется новая модификация популярных у носителей черняховской культуры т.н. чечевицеобразных бус (тип 64б по нашей типологии). Находки этих бус локализованы в Днестро-Прутском междуречье и памятниках Мунтении.

примера приведём погребение 5 могильника Викторовка.

Появление сердоликовых бус в масломенческой группе относится ко времени не ранее периода С3 (Масломенч 20; Грудек Надбужный 64). А. Коковский склонен объяснять этот факт влиянием сарматской моды (Kokowski 1995a, s. 52). Хотя проще и убедительнее предположить их приток с территории черняховской культуры, где в этот период они распространены особенно широко.

Итак, в результате проведённого исследования список хроноиндикаторов раннего этапа черняховской культуры можно дополнить стеклянными бусами 112, 88 и 135 типов, полихромными 60 типа и янтарными варианта 4-б, согласно предложенной типологии.

По-видимому, диахронными в пределах раннего этапа являются комплексы со стеклянными линзовидными (112 тип) и четырнадцатигранными (135 тип) бусами пурпурного цвета. Первые выступают в сочетании с фибулами серии А, вторые – с фибулами варианта Б1 (по Е. Гороховскому). Причём, первые локализованы в регионе Западной Подолии, вторые занимают более обширный ареал.

Бусы и подвески раннего этапа черняховской культуры представлены: 1) украшениями, типичными для культур готского круга, 2) общеевропейскими типами бус и подвесок, 3) вещами дунайского происхождения и, наконец, 4) изготовленными, вероятно, непосредственно в черняховском ареале.

## ПРИЛОЖЕНИЕ

### **ДИАГНОСТИЧЕСКИЕ СЕРИЙНЫЕ**

**Тип 112 (А 84)** (рис. 4:1). Округлые линзовидные, канал цилиндрический продольный, малые и средние из пурпурного прозрачного стекла.

**Тип 88** (рис. 4:2). Винтообразные биконические усечённые дважды, канал цилиндрический поперечный, большие и гиганты из оливкового прозрачного стекла.

**Тип 135 (А 128, ТМ 128)** (рис. 4:3). Гранёные призматические со срезанными углами, канал цилиндрический продольный, из пурпурного прозрачного стекла.

**Полихромное стекло**

**Тип 60 (А 490)** (рис. 4:4). Округлые эллипсоидные усечённые дважды, средние, бусы с растительным орнаментом в виде цветка.

**Янтарь**

**Тип 4 (А 11)** (рис. 4:5). Округлые билинзовидные с цилиндроконическим каналом.

**Вариант б.** Диаметр от 1,7 до 3 см.

### **ДИАГНОСТИЧЕСКИЕ ЕДИНИЧНЫЕ**

**Тип 40 (А 170)** (рис. 4:6). Округлые катушковидные, канал цилиндрический продольный, малые из глухого чёрного стекла.

**Тип 41** (рис. 4:7). Округлые катушковидные, канал цилиндрический продольный, малые из бежевого прозрачного стекла.

**Тип 49 (А 17(?))** (рис. 4:8). Округлые цилиндрикобисеконические, канал цилиндрический поперечный, большие из оливкового прозрачного стекла.

**Тип 58 (А 59, ТМ 136)** (рис. 4:9). Округлые цилиндрические, канал цилиндрический, малые из пурпурного непрозрачного стекла.

**Тип 85** (рис. 4:10). Подвеска конической формы из оливкового прозрачного стекла.

**Тип 94 (А 141)** (рис. 4:11). Ребристые эллипсоидные усечённые дважды, канал цилиндрический, малые из чёрного непрозрачного стекла. Встречаются сдвоенные экземпляры.

**Тип 105 (А 150, ТМ 182b)** (рис. 4:12). Ребристые цилиндрические из оливкового прозрачного стекла.

**Тип 109** (рис. 4:13). Бугристые бусы из пурпурного прозрачного стекла.

**Тип 110** (рис. 4:14). Аналогичные из розово-оранжевого непрозрачного стекла.

**Тип 114 (А 167)** (рис. 4:15). Плоские круглые усечённые дважды, средние, из непрозрачного чёрного стекла, канал поперечный цилиндрический, деформированный.

**Тип 119 (А 109)** (рис. 4:16). Плоские прямоугольные из синего прозрачного стекла, канал цилиндрический продольный.

**Тип 133** (рис. 4:17). Гранёные призматические (в сечении – ромб), канал цилиндрический продольный, малые из оливкового прозрачного стекла.

**Тип 136 (А 136)** (рис. 4:18). Гранёные призматические со срезанными углами из бесцветного прозрачного стекла.

**Тип 137 (А 132)** (рис. 4:19). Гранёные призматические со срезанными углами, канал цилиндрический продольный из серо-голубого прозрачного стекла.

**Египетский фаянс**

**Тип 1 (А 16г)** (рис. 4:20). Ребристые шаровидные усечённые дважды с цилиндрическим каналом, средние

и большие бирюзового цвета.

#### **Полихромное стекло**

**Тип 8 (А 18)** (рис. 4:21). Округлые бочковидные бусы, среднего размера, из сине-фиолетового прозрачного стекла, декор двуцветный плоский, нанесён «вгорячую» в виде несимметрично расположенных пятнышек из непрозрачного жёлтого и зелёного стекла.

**Тип 14 (А 93)** (рис. 4:22). Округлые бочковидные, средние, бусы из синего стекла, декор одноцветный вогнутый в виде глазков квадратных очертаний, центр глазков синий, обводка – белая.

**Тип 15 (А 94)** (рис. 4:23). Округлые эллипсоидные усеченные дважды, средние, бусы из чёрного непрозрачного стекла, декор одноцветный вогнутый в виде глазков с серой обводкой и черной серединкой.

**Тип 16** (рис. 4:24). Округлые бочковидные, средние, бусы из серо-голубого прозрачного стекла, декор одноцветный вогнутый в виде глазков с белой обводкой.

**Тип 24 (А 168)** (рис. 4:25). Веретеновидные с двуцветным плоским декором.

**Вариант а.** В виде бело-красной линии на синем фоне.

**Вариант б.** В виде сине-красной линии на белой фоне.

**Тип 55 (А 370)** (рис. 4:26). Округлые эллипсоидные усечённые дважды, средние, бусы из чёрного непрозрачного стекла, декор двуцветный плоский в виде перекрещивающихся волнистых линий и четырех симметричных глазков, расположенных в образованных ими овалах. Глазки накладные с ободком из белого стекла и серединкой из синего непрозрачного стекла.

**Тип 56 (А 425)** (рис. 4:27). Округлые эллипсоидные усечённые дважды, средние, бусы из серо-голубого непрозрачного стекла с декоративной поперечной жёлтой полосой, украшенной двумя рядами «бегущей волны» коричневого цвета, разделёнными белой полоской.

#### **Сплавы цветных металлов и железа**

**Тип 15** (рис. 4:29). Бронзовые капсуловидные подвески.

**Тип 18** (рис. 4:28). Бронзовые колокольчики.

#### **Кость**

**Тип 5** (рис. 4:30). Игральная кость в бронзовой оплетке.

### **МАЛОИНФОРМАТИВНЫЕ**

#### **Монохромное стекло**

**Тип 22 (А 4)** (рис. 5:1). Округлые шаровидные и эллипсоидные усечённые дважды, канал цилиндрический поперечный, средние из пурпурного непрозрачного стекла.

**Тип 51 (А 17)** (рис. 5:2). Округлые цилиндрические, канал цилиндрический поперечный, средние из оливкового прозрачного стекла.

**Тип 80 (А 203)** (рис. 5:3). Винтообразные цилиндрические, канал цилиндрический продольный, малые из оливкового прозрачного стекла.

**Тип 113 (А 74, ТМ 88)** (рис. 5:4). Плоские круглые, малые из синего и бирюзового прозрачного и полупрозрачного стекла, канал цилиндрический поперечный.

**Тип 120 (А 118)** (рис. 5:5). Плоские прямоугольные, канал цилиндрический продольный, малые и средние из пурпурного прозрачного стекла.

#### **Сплавы цветных металлов и железа**

**Тип 2** (рис. 5:2). Золотые «ведёрки» с коническим (Рыжевка 43) или полусферическим донцем (Данчены 79). Первая изготовлена из тонкой золотой пластинки с отчеканенным «жемчужным» орнаментом, вторая включает элементы декора в виде филигранных S-видных и горизонтальных линий.

**Тип 3 (А 27)** (рис. 5:7). Серебряные и бронзовые лунницы.

**Тип 6 (А 28)** (рис. 5:8). Бронзовые подвески в виде миниатюрных топориков.

**Тип 7** (рис. 5:9). Подвески в виде бритвы.

**Тип 9** (рис. 5:10). Бронзовые «ведёрки». Их диаметр колеблется в диапазоне от 0,5 до 1,6 см.

**Тип 12** (рис. 5:11). Железные розетковидные. К стенкам «ведёрка» с внешней стороны напаивалось 8 отрезков трубочек. Общий диаметр украшения составлял 1,9 см, а высота без дужки – 1 см.

**Тип 13** (рис. 5:12). В виде полый трёхгранной призмы с длиной стороны до 1,8 см, высотой до 1 см. Дужка припаивалась с внутренней стороны призмы.

**Тип 14** (рис. 5:13). Бронзовые удлинённо-конические высотой до 4 см, диаметром основания конуса – 0,5 см.

#### **Янтарь**

**Тип 8 (А 16, ТМ 405)** (рис. 5:14). Призматические со срезанными углами, канал продольный цилиндрический.

**Тип 12 (А 21, ТМ 471)** (рис. 5:15). Антропоморфные или грибовидные.

#### **Горный хрусталь**

**Тип 1 (А 2а)** (рис. 5:16). Бусы шаровидные усечённые дважды, средние, канал цилиндрический с выколками у краёв.

#### **Сердолик**

**Тип 5 (А 2а)** (рис. 5:17). Округлые шаровидные, малые, канал усечённоконический.

### Мел

Тип 1 (А 5) (рис. 5:18). Округлые эллипсоидные усечённые дважды, канал цилиндрический.

Тип 2 (рис. 5:19). Округлые цилиндрические.

### НЕИНФОРМАТИВНЫЕ

#### Монохромное стекло

Тип 7 (А 1, ТМ 11, 27) (рис. 5:20). Округлые эллипсоидные усечённые дважды, канал цилиндрический поперечный, малые из чёрного непрозрачного стекла. Встречаются сдвоенные экземпляры.

Тип 18 (А 1, ТМ 40) (рис. 5:21). Округлые эллипсоидные усечённые дважды, канал цилиндрический, средние из чёрного непрозрачного стекла.

Тип 20 (А 15, ТМ 2, 30) (рис. 5:22). Округлые эллипсоидные усечённые дважды, средние, канал цилиндрический из сине-фиолетового прозрачного стекла.

Тип 33 (А 17) (рис. 5:23). Округлые эллипсоидные усечённые дважды, канал цилиндрический поперечный, большие из серо-голубого прозрачного стекла.

Тип 35 (рис. 5:24). Округлые в форме сжатого эллипса (бочковидные), канал цилиндрический продольный из сине-фиолетового прозрачного стекла.

Тип 38 (А 51) (рис. 5:25). Округлые в форме сжатого эллипса (веретеновидные), канал цилиндрический продольный, малые, из сине-фиолетового прозрачного стекла.

Тип 52 (А 55, ТМ 138) (рис. 5:26). Округлые цилиндрические, канал цилиндрический продольный, малые и средние из белого непрозрачного стекла.

Тип 53 (А 57, ТМ 139) (рис. 5:27,28). Округлые цилиндрические, канал цилиндрический продольный, малые из розово-оранжевого непрозрачного стекла.

Тип 56 (А 68, ТМ 145) (рис. 5:29). Округлые цилиндрические бусы, малые, из сине-фиолетового прозрачного и полупрозрачного стекла, канал цилиндрический продольный.

Тип 64а (А 86) (рис. 5:30). Округлые биконические усечённые дважды (чечевицеобразные), малые из сине-фиолетового прозрачного стекла. Это наиболее массовый тип черняховских украшений (32 % от общего количества черняховских украшений, в т.ч. 44 % – от числа стеклянных украшений).

Тип 98 (А 149, ТМ 162, 163) (рис. 5:31). Ребристые эллипсоидные усечённые дважды из сине-фиолетового прозрачного стекла, канал цилиндрический поперечный, малые и средние.

Тип 140 (А 134) (рис. 5:32). Гранёные призматические со срезанными углами, из сине-фиолетового прозрачного стекла. Размерный диапазон от 0,25 до 1,0 см.

#### Полихромное стекло

Тип 10 (А 13) (рис. 5:33,34). Округлые эллипсоидные усечённые дважды, малые и средние, бусы из глухого чёрного стекла, декор многоцветный плоский.

Вариант а. В виде пятнышек красно-коричневого, белого, жёлтого, бежевого и зелёного непрозрачного стекла.

Вариант б. В виде пятнышек красно-коричневого, жёлтого и голубого непрозрачного стекла.

Тип 30 (А 271) (рис. 5:35). Округлые цилиндрические, средние, бусы из чёрного непрозрачного стекла, декор одноцветный выпуклый фестонобразный.

Вариант б. Из жёлтого непрозрачного стекла.

Тип 34 (А 296) (рис. 5:36). Округлые эллипсоидные усечённые дважды, средние, бусы из чёрного непрозрачного стекла, декор одноцветный плоский в виде перекрещивающихся волнистых линий.

Вариант б. Из жёлтого непрозрачного стекла.

#### Янтарь

Тип 1 (А 2, 5, ТМ 388, 389) (рис. 5:38). Округлые уплощённые бусы средних размеров, канал цилиндрический симметричный диаметром 0,1-0,3 см. Изготовлены из слегка обработанной природной янтарной гальки.

Вариант а. Диаметр изделия составляет 0,5-1,1 см.

Вариант б. Диаметр изделия составляет 1,2-2,0 см.

Тип 5 (А 9, ТМ 400) (рис. 5:37). Округлые линзовидные.

Вариант а. Диаметр от 0,8 до 1,7 см.

Тип 6 (А 14, ТМ 411) (рис. 5:39). В форме шестигранной призмы с продольным цилиндрическим каналом.

#### Коралл.

Цилиндрические пронизи и украшения из слегка обработанных коралловых веточек (рис. 5:40). Канал цилиндрический.

#### Сердолик

Тип 1 (А 15а, ТМ 499) (рис. 5:41). Гранёные призматические со срезанными углами, канал усечённоконический.

Вариант а. Параметр Н (вдоль канала) до 2,5 см.

Oksana BOBROVSKAJA (Kiev)

#### Perlen und Anhänger der frühen Phase der Černjachov-Kultur (nach Grabfunden)

Es werden Zusammensetzungen von Perlen und Anhängern und deren Verbreitung in der frühen Phase der Černjachov-Kultur untersucht. Der

kurzen Forschungsgeschichte folgen die Gliederungskriterien der Perlen und Anhänger, ferner ihre Zusammensetzung und Verbreitung, schliesslich der Versuch, ihre Herkunft festzustellen.

Aufgrund der Beigabenvergesellschaftungen mit den Leitfunden der frühen Phase der Černjachov-Kultur (1. und 2. Stufe nach E. Gorochovskij) wurden die Zusammensetzungen von Perlen und Anhängern bestimmt, die entweder gut, wenig oder undatierbar sind. Die Leittypenliste der frühen Phase der Černjachov-Kultur lässt sich mit purpuroten linsenförmigen und polyedrischen Glasperlen, doppelkonischen olivgrünen Spiralfadenperlen, mehrfarbigen mit Pflanzenmuster und grossen Bernsteinperlen ergänzen. Als diachronisch erweisen sich Grabkomplexe mit linsenförmigen und polyedrischen Perlen aus purpurrotem Glas. Die linsenförmigen Perlen sind mit den Fibeln der Serie A, die polyedrischen – mit den Fibeln der Serie B 1 nach E. Gorochovskij vergesellschaftet. Während der erstgenannte Perlentyp in Westpodolien vorkommt, sind die polyedrischen Perlen in weiten Gebieten verbreitet.

Unter den Perlen und Anhängern der frühen Phase der Černjachov-Kultur lassen sich folgende Formen unterscheiden: 1. Die Typen des sog. Gotenkreises; 2. Die allgemein in Europa verbreiteten Exemplare; 3. Die Typen der donauländischen Herkunft; 4. Diejenigen, die höchwahrscheinlich lokale Erzeugnisse der Černjachov-Kultur waren.

ПОДГРУППА	ТИПЫ	ФОРМА, ЦВЕТ, РАЗМЕРЫ																			
			жёлтый	синий	бежевый	бирюзовый	оранжевый	оливковый	сине-фиолет.	роз.-оранж.	жёлто-зелён.	розовый	роз.-коричн.	зелёный	пурпурный	коричневый	сине-зелёный	серо-голубой	чёрный	ахроматич.	бесцветные
округлые	1-34		●	■	■	■			■	■	■	■	■	■			■	■	■	■	■
	35, 36		●						■							■					
	37, 38		●						■										■		
	40, 41		●			■														■	
	42-45		●						■											■	
	46, 47		●						■												■
	48, 49		●						■												
	50-60		●						■		■	■				■				■	
	61, 62		●				■														■
винтообразные	63-75		●						■											■	
	122-132		▲				■													■	■
ребристые	76-88		●						■											■	■
	89-106		●		■				■											■	■
бугристые	108-110		●								■										
плоские	111-121			■		■			■	■				■						■	
гранёные	133-143								■					■	■		■	■		■	
фигурные	144-153								■	■									■	■	■

Рис. 1

Таблица типов бус из монохромного стекла

ПОДГРУППЫ		ТИПЫ	
простые	пятнистые	1-6	
		7-11	
	глазчатые	12, 13, 17	
		14-16	
	поперечно-полосатые	18-23	
	продольно-полосатые	24-26	
	спиралевидные	27	
	фестообразные	28-32	
	восьмёрковидные	34, 35	
	поперечно-волнистые	36-42	
комбинированные	волнисто-поперечно-линейные	43-51	
	глазчато-поперечно-линейные	53, 54	
	восьмёрковидные с глазками	55	
сложные	в виде «бегущей волны», шахматный, ресничковый и пр.	56-60	

Рис. 2

Таблица типов бус из полихромного стекла

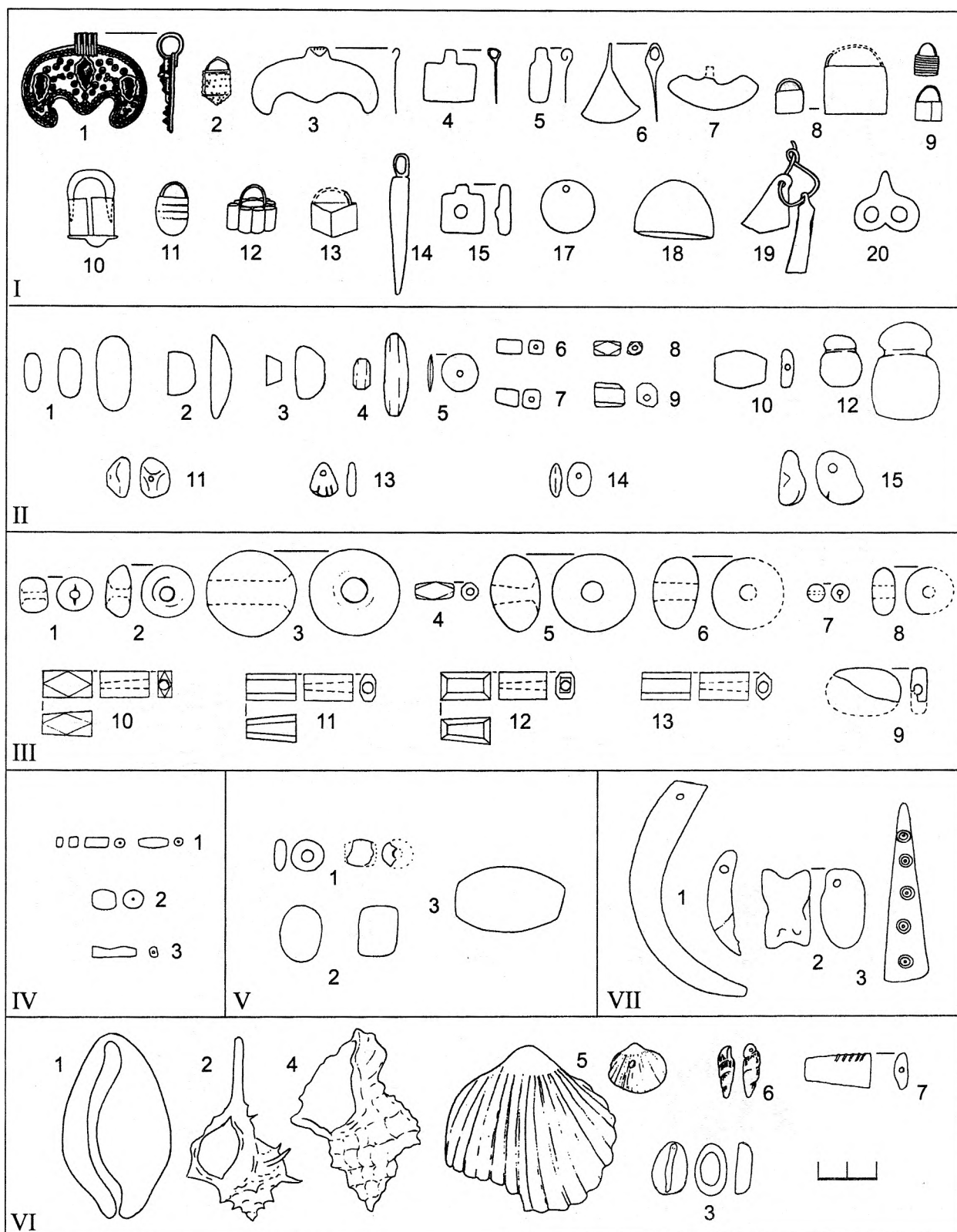


Рис. 3

Типы бус и подвесок

Из железа и сплавов цветных металлов (I), янтаря (II), полудрагоценных камней (III), коралла (IV), мела (V), раковин моллюсков (VI), кости и рога (VII). Для изделий из полудрагоценных камней нумерация рисунков соответствует типологии: 1, 2 – тип 1, 2 бус из горного хрусталя; 3, 5, 6, 8 – бусы из халцедона; 4 – бусы из мориона; 7, 9-13 – соответствуют типам 5, 6, 1-4 сердоликовых бус. Для остальных групп материалов нумерация бус и типов совпадают.

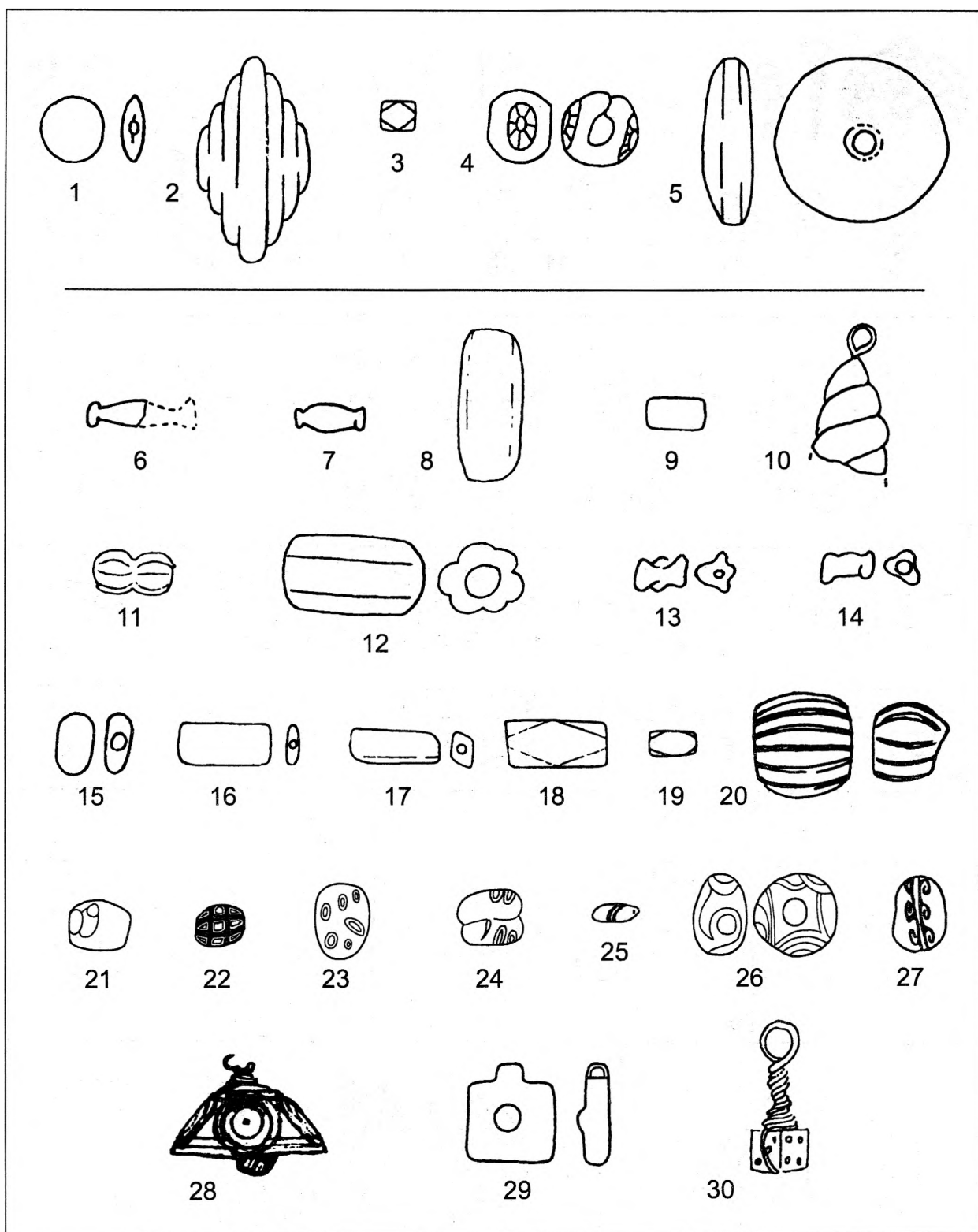


Рис. 4

Диагностические типы бус и подвесок раннего этапа черняховской культуры

Серийные: 1 – тип 112 стеклянных монокромных (с.м.) бус, 2 – тип 88 с.м., 3 – тип 135 с.м., 4 – тип 60 стеклянных полихромных (с.п.) бус, 5 – вариант 4-б янтарных бус. Единичные: 6 – тип 40 с.м., 7 – тип 41 с.м., 8 – тип 49 с.м., 9 – тип 58 с.м., 10 – тип 85 с.м., 11 – тип 94 с.м., 12 – тип 105 с.м., 13 – тип 109 с.м., 14 – тип 110 с.м., 15 – тип 114 с.м., 16 – тип 119 с.м., 17 – тип 133 с.м., 18 – тип 136 с.м., 19 – тип 137 с.м., 20 – тип 1 бус из египетского фаянса, 21 – тип 8 с.п., 22 – тип 14 с.п., 23 – тип 15 с.п., 24 – тип 16 с.п., 25 – тип 24 с.п., 26 – тип 55 с.п., 27 – тип 57 с.п., 28 – тип 18 металлических подвесок (м.п.), 29 – тип 15 м.п., 30 – тип 5 подвесок из кости и рога.

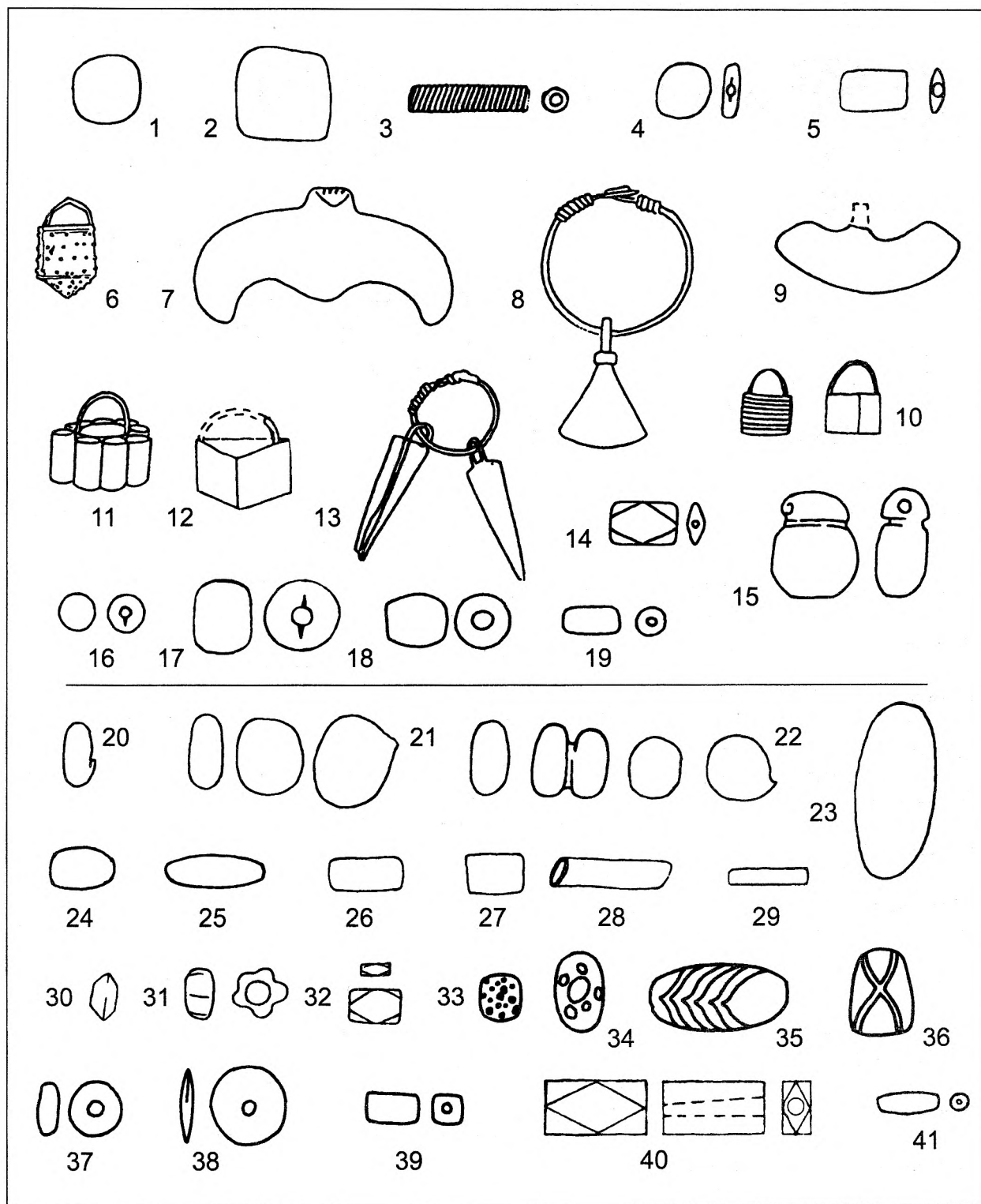
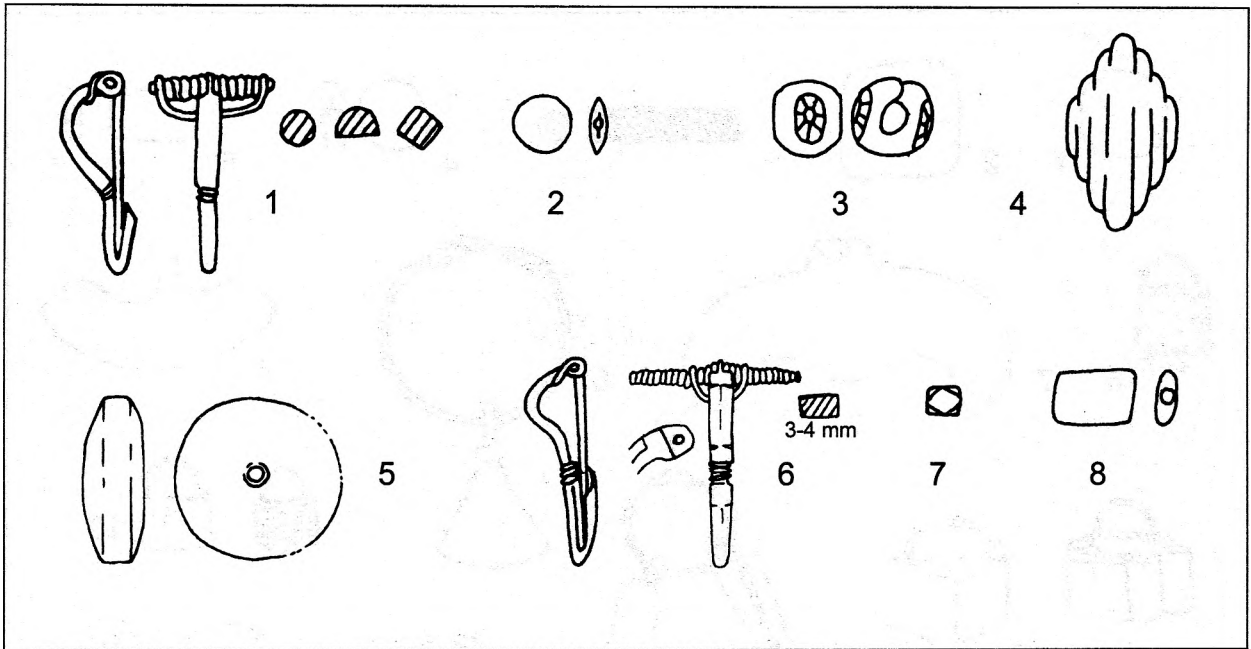


Рис. 5

Малоинформативные и неинформативные типы бус и подвесок черняховской культуры

Малоинформативные: 1 – тип 22 стеклянных монохромных (с.м.) бус, 2 – тип 52 с.м., 3 – тип 80 с.м., 4 – тип 113 с.м., 5 – тип 120 с.м., 6 – тип 2 металлических подвесок (м.п.), 7 – тип 3 м.п., 8 – тип 6 м.п., 9 – тип 7 м.п., 10 – тип 9 м.п., 11 – тип 12 м.п., 12 – тип 13 м.п., 13 – тип 14 м.п., 14 – тип 8 бус из янтаря (б.я.), 15 – тип 12 б.я., 16 – тип 1 бус из горного хрусталя, 17 – тип 5 бус из сердолика, 18 – тип 1 бус из мела, 19 – тип 2 бус из мела. Неинформативные: 20 – тип 7 с.м., 21 – тип 18 с.м., 22 – тип 20 с.м., 23 – тип 33 с.м., 24 – тип 35 с.м., 25 – тип 38 с.м., 26 – тип 52 с.м., 27-28 – тип 53 с.м., 29 – тип 56 с.м., 30 – тип 64 с.м., 31 – тип 98 с.м., 32 – тип 140 с.м., 33-34 – тип 10 стеклянных полихромных (с.п.), 35 – тип 30 с.п., 36 – тип 34 с.п., 37 – тип 1 б.я., 38 – тип 5 б.я., 39 – тип 6 б.я., 40 – тип 1 бус из сердолика, 41 – тип 2 бус из коралла.



ПОГРЕБЕНИЕ	ПОЛ, ВОЗРАСТ	1	2	3	4	5	6	7	8
Чернелив 41	дет.								
Чернелив 103	дет.								
Ружичанка 25	дет.								
Журавка 21	дет.								
Ружичанка 50	подр.								
Косаново 32	дет.								
Ружичанка 19	взр., жен.								
Данчены 292	дет.?								
Петрикивцы 3	дет.								
Ружичанка 55	взр., жен.								
Ромашки 41	взр., жен.								
Бережанка 5	взр., жен.								
Каборга 21	взр., жен.								

Рис. 6

Схема синхронизации бус и фибул раннего этапа черняховской культуры

1 – фибулы вариантов А1, А2, А4 (по Е. Гороховскому); 2 – тип 112 стеклянных бус (по О. Бобровской); 3 – тип 60 стеклянных полихромных бус (по О.Б.); 4 – тип 88 стеклянных бус (по О.Б.); 5 – тип 4-6 янтарных бус (по О.Б.); 6 – фибулы варианта 4Б (по Е.Г.); 7 – тип 135 стеклянных бус (по О.Б.); 8 – тип 120 стеклянных бус (по О.Б.).

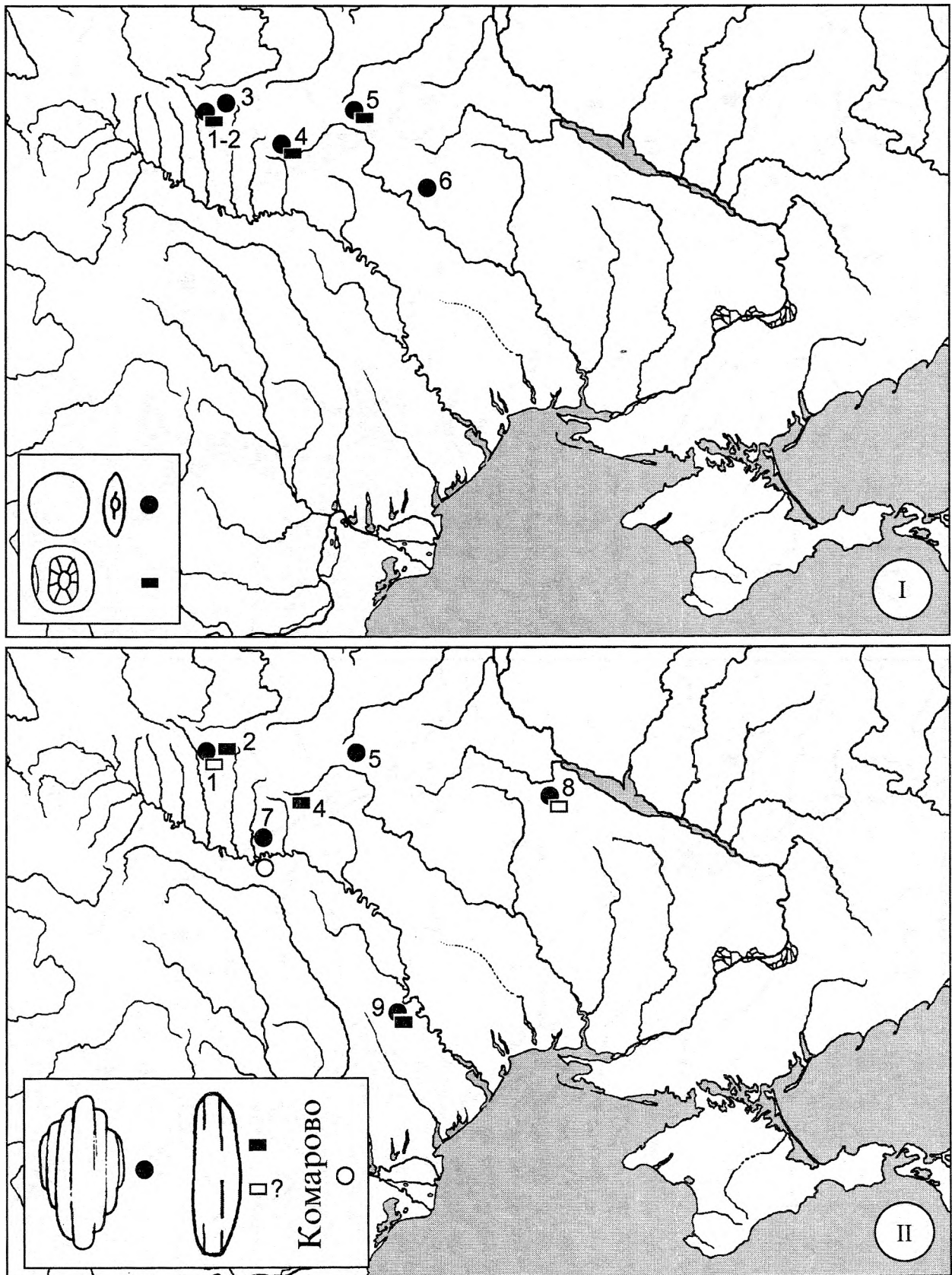


Рис. 7

Находки в черняховских могильниках стеклянных бус типа 112 и полихромных типа 60 по О. Бобровской (I); стеклянных типа 88 и янтарных варианта 4-6 (II) по О. Бобровской

1 – Чернелив-Русский; 2 – Романово Село; 3 – Токи; 4 – Ружичанка; 5 – Петрикивцы; 6 – Косаново; 7 – Думанов; 8 – Журавка; 9 – Данчены.

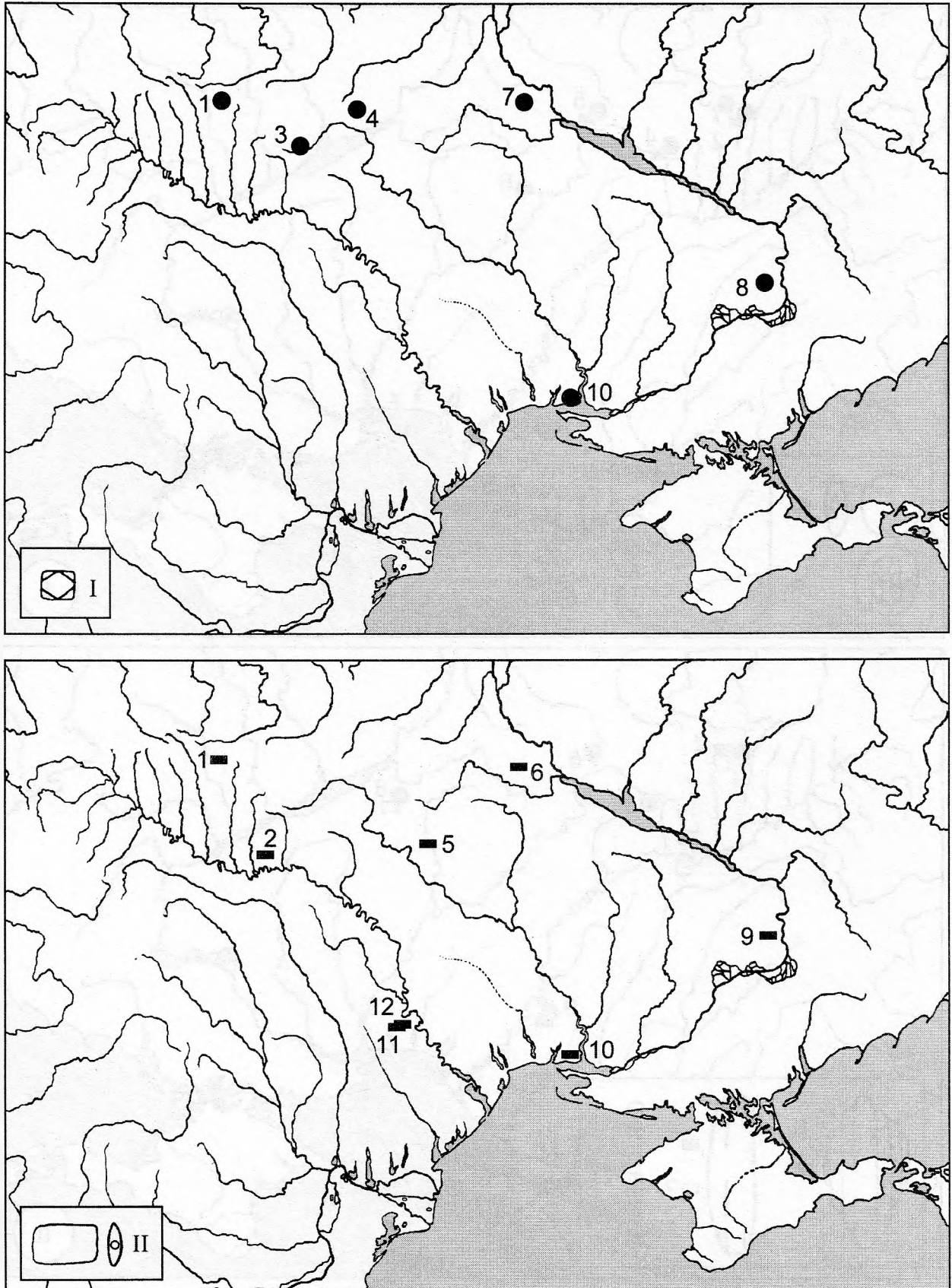


Рис. 8

Находки в черняховских могильниках стеклянных бус типа 135 (I) и 120 (II) по О. Бобровской

1 – Бережанка; 2 – Думанов; 3 – Ружичанка; 4 – Петриковцы; 5 – Косаново; 6 – Черняхов; 7 – Ромашки; 8 – Августиновка; 9 – Привольное; 10 – Каборга; 11 – Данчены; 12 – Будешты .

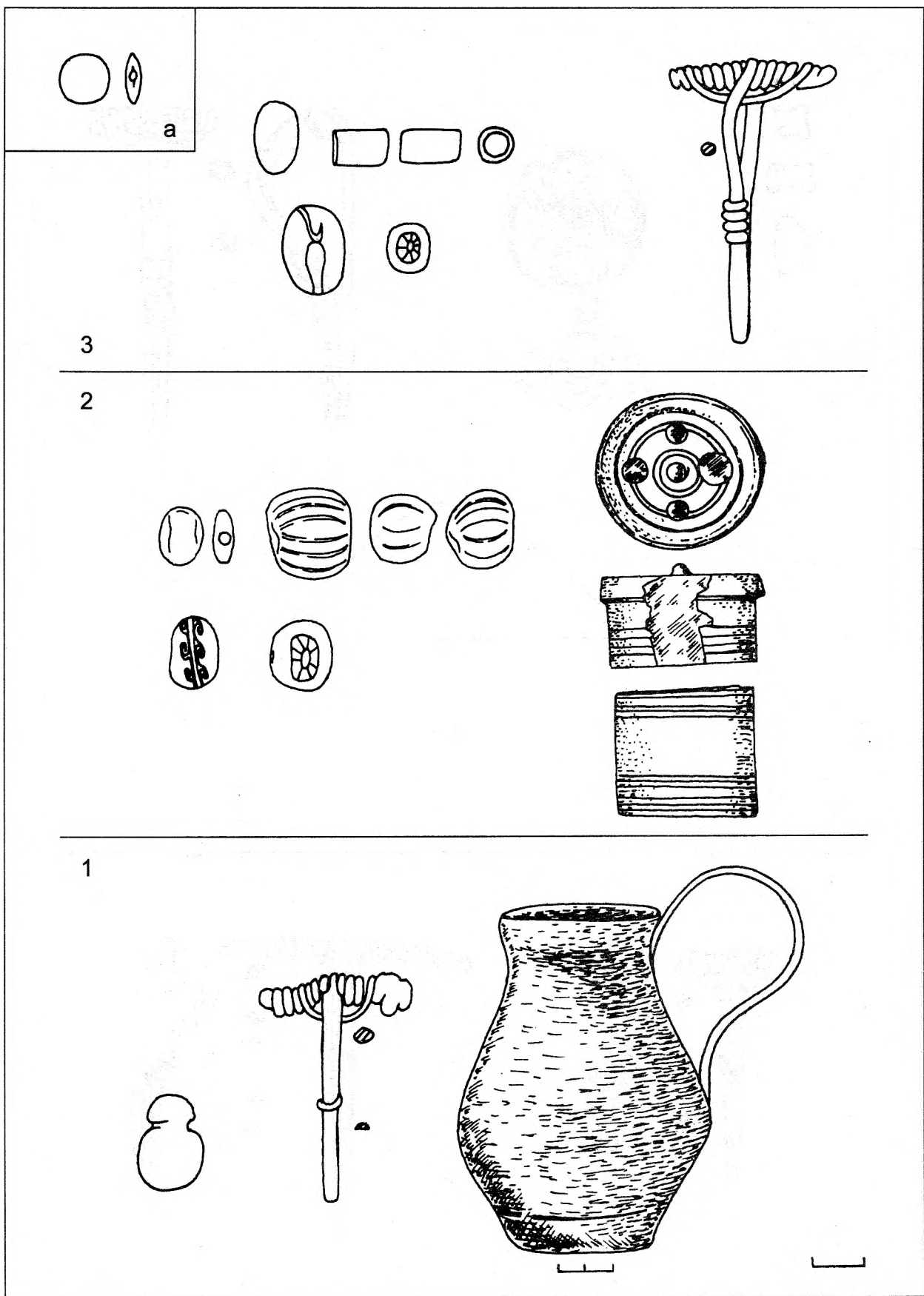


Рис. 9

Комплексы со стеклянными бусами 112 типа (а) по О. Бобровской

1 – Чернелив-Русский 41; 2 – Ружичанка 25; 3 – Чернелив-Русский 54.

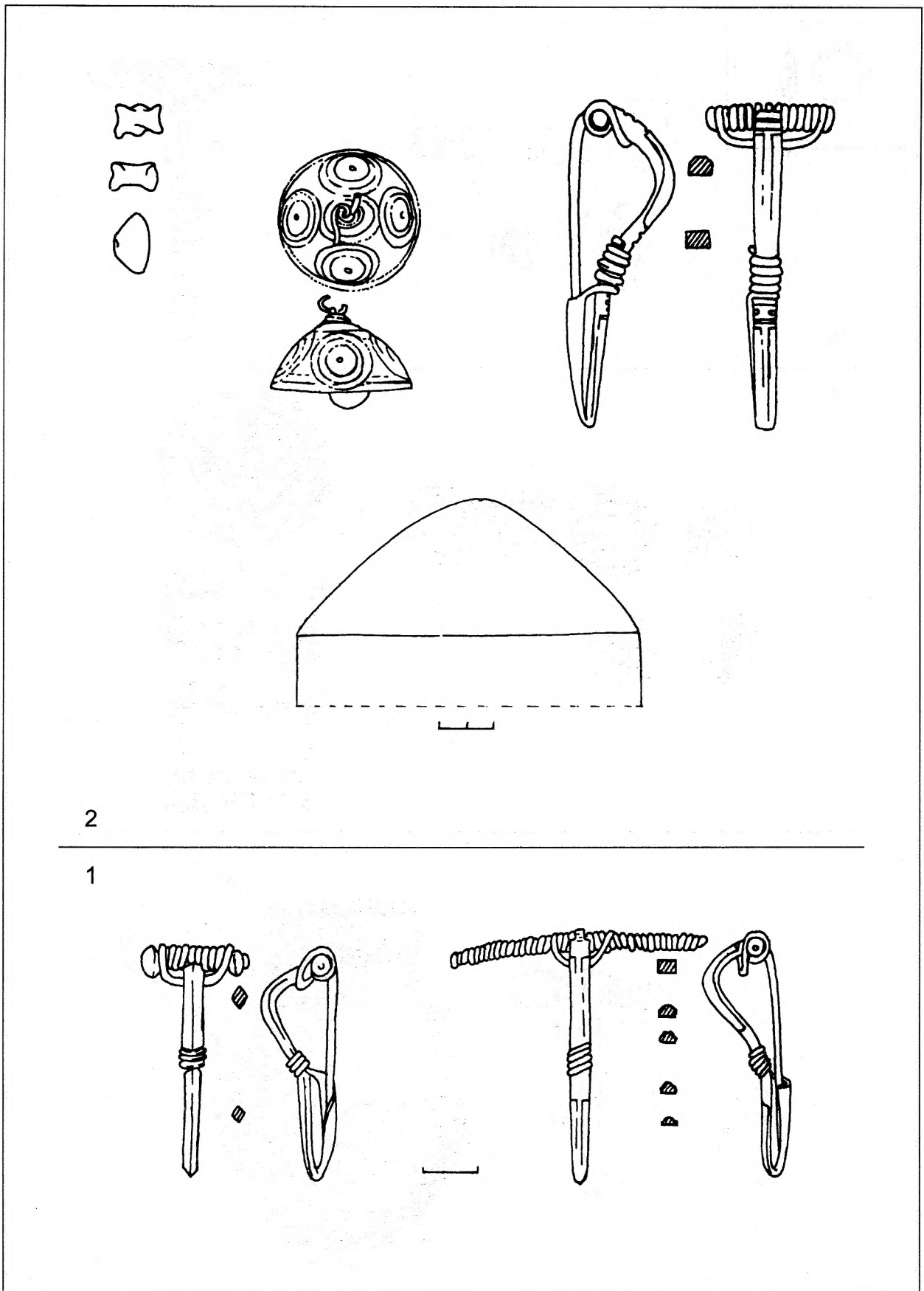


Рис. 10

Комплексы со стеклянными бусами 112 типа по О. Бобровской (продолжение рис. 9)

1 – Косаново 32; 2 – Ружичанка 19.

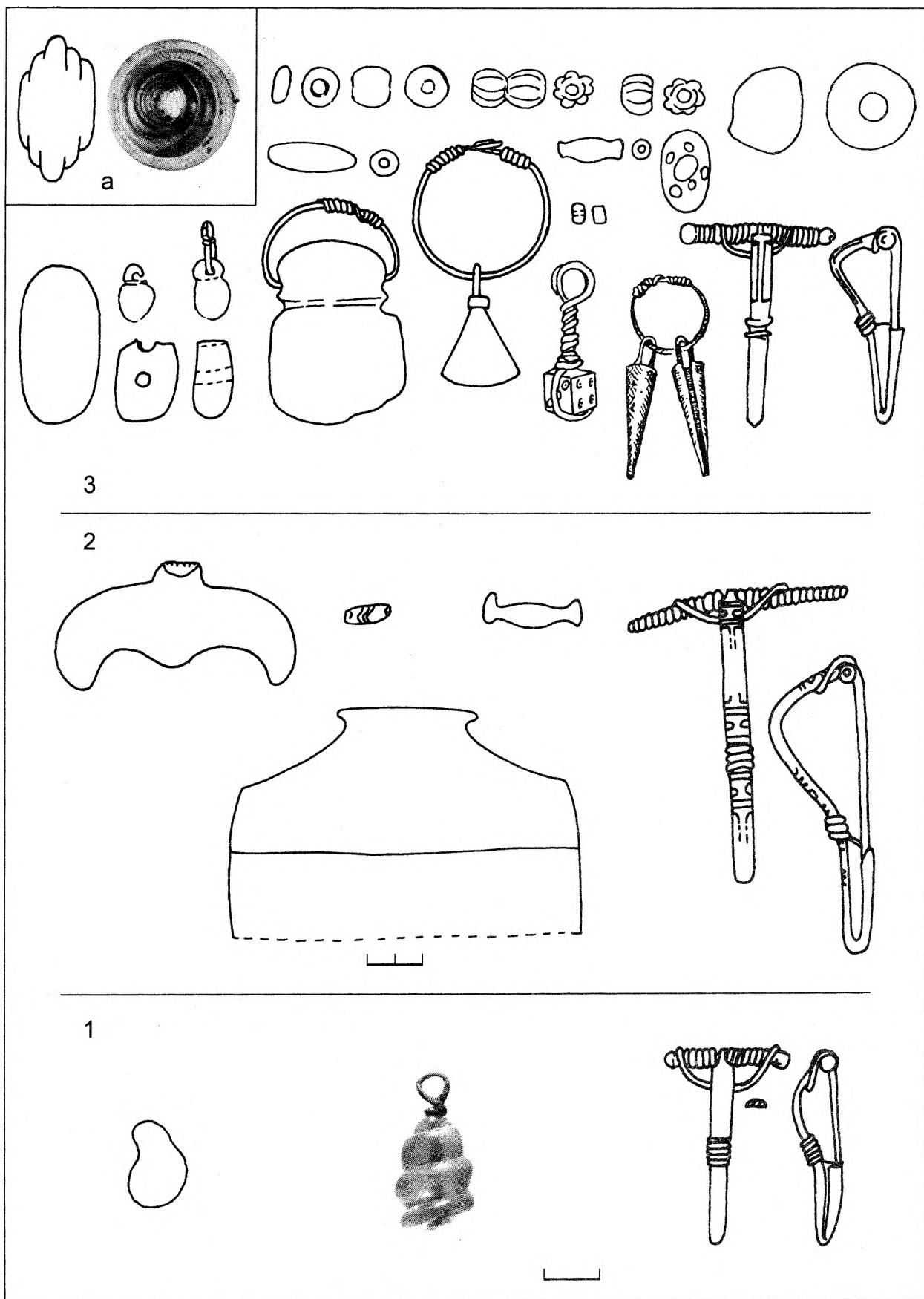


Рис. 11

Комплексы со стеклянными бусами 88 типа (а) по О. Бобровской

1 – Журавка 21; 2 – Петрикивцы 3; 3 – Данчены 292.

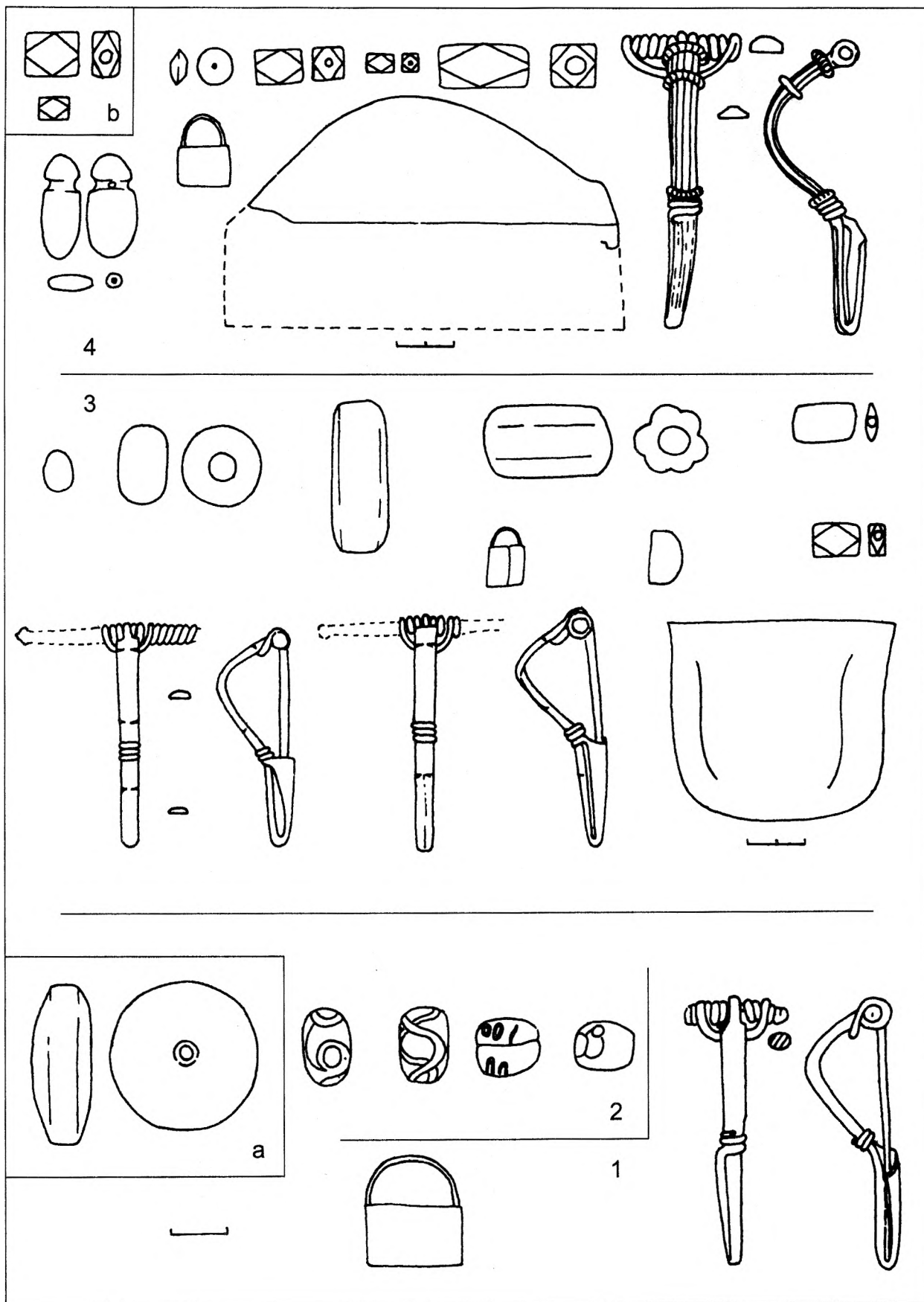


Рис. 12

Комплексы с янтарными варианта 4-6 (а) и стеклянными 135 типа (b) по О. Бобровской

1 – Ружичанка 50; 2 – Данчены 137; 3 – Бережанка 5; 4 – Ружичанка 4.